







SAMSUNG

USER MANUAL

SWA-9200S

SAFETY INFORMATION

Thank you for purchasing this product (SWA-9200S).

<div style="background-color: black; color: white; padding: 2px; font-weight: bold;">CAUTION</div> <div style="border: 1px solid black; padding: 5px; font-weight: bold;">RISK OF ELECTRIC SHOCK. DO NOT OPEN.</div>	
<p>CAUTION: TO REDUCE THE RISK OF ELECTRIC SHOCK, DO NOT REMOVE THE COVER (OR BACK). NO USER-SERVICEABLE PARTS ARE INSIDE. REFER SERVICING TO QUALIFIED SERVICE PERSONNEL. Refer to the table below for an explanation of symbols which may be on your Samsung product.</p>	
	<p>This symbol indicates that high voltage is present inside. It is dangerous to make any kind of contact with any internal part of this product.</p>
	<p>This symbol indicates that this product has included important literature concerning operation and maintenance.</p>
	<p>Class II product : This symbol indicates that it does not require a safety connection to electrical earth (ground). If this symbol is not present on a product with a power cord, the product MUST have a reliable connection to protective earth (ground).</p>
	<p>AC voltage : This symbol indicates that the rated voltage marked with the symbol is AC voltage.</p>
	<p>DC voltage : This symbol indicates that the rated voltage marked with the symbol is DC voltage.</p>
	<p>Caution, Consult instructions for use : This symbol instructs the user to consult the user manual for further safety related information.</p>

- The slots and openings in the cabinet and in the back or bottom are provided for necessary ventilation. To ensure reliable operation of this apparatus, and to protect it from overheating, these slots and openings must never be blocked or covered.
 - Do not place this apparatus in a confined space, such as a bookcase, or built-in cabinet, unless proper ventilation is provided.
 - Do not place this apparatus near or over a radiator or heat register, or where it is exposed to direct sunlight.
 - Do not place vessels (vases etc.) containing water on this apparatus. A water spill can cause a fire or electric shock.
- Do not expose this apparatus to rain or place it near water (near a bathtub, washbowl, kitchen sink, or laundry tub, in a wet basement, or near a swimming pool, etc.). If this apparatus accidentally gets wet, unplug it and contact an authorized dealer immediately.
- Do not overload wall outlets, extension cords or adaptors beyond their capacity, since this can result in fire or electric shock.
- Route power-supply cords so that they are not likely to be walked on or pinched by items placed on or against them. Pay particular attention to cords at the plug end, at wall outlets, and the point where they exit from the apparatus.
- To protect this apparatus from a lightning storm, or when it is left unattended and unused for long periods of time, unplug it from the wall outlet and disconnect the antenna or cable system. This will prevent damage to the set due to lightning and power line surges.
- Before connecting the AC power cord to the DC adaptor outlet, make sure the voltage designation of the DC adaptor corresponds to the local electrical supply.
- Never insert anything metallic into the open parts of this apparatus. Doing so may create a danger of electric shock.

- To avoid electric shock, never touch the inside of this apparatus. Only a qualified technician should open this apparatus.
- Make sure to plug the power cord in until it is firmly seated. When unplugging the power cord from a wall outlet, always pull on the power cord's plug. Never unplug by pulling on the power cord. Do not touch the power cord with wet hands.
- If this apparatus does not operate normally - in particular, if there are any unusual sounds or smells coming from it - unplug it immediately and contact an authorized dealer or service centre.
- Maintenance of Cabinet.
 - Before connecting other components to this product, be sure to turn them off.
- Be sure to pull the power plug out of the outlet if the product is to remain unused or if you are leaving the house for an extended period of time (especially when children, elderly, or disabled people will be left alone in the house).
 - Accumulated dust can cause an electric shock, an electric leakage, or a fire by causing the power cord to generate sparks and heat or the insulation to deteriorate.
- Contact an authorized service centre for information if you intend to install your product in a location with heavy dust, high or low temperatures, high humidity, chemical substances, or where it will operate 24 hours a day such as in an airport, a train station, etc. Failing to do so may cause serious damage to your product.
- Use only a properly grounded plug and wall outlet.
 - An improper ground may cause electric shock or equipment damage. (Class I Equipment only.)
- To turn this apparatus off completely, you must disconnect it from the wall outlet. Consequently, the wall outlet and power plug must be readily accessible at all times.
- Do not allow children to hang on the product.
- Store the accessories (battery, etc.) in a location safely out of the reach of children.
- Do not install the product in an unstable location such as a shaky self, a slanted floor, or a location exposed to vibration.
- Do not drop or strike the product. If the product is damaged, disconnect the power cord and contact a service centre.
- To clean this apparatus, unplug the power cord from the wall outlet, and then wipe the product using a soft, dry cloth. Do not use any chemicals such as wax, benzene, alcohol, thinners, insecticide, air fresheners, lubricants, or detergent. These chemicals can damage the appearance of the product or erase the printing on the product.
- Do not expose this apparatus to dripping or splashing. Do not put objects filled with liquids, such as vases, on the apparatus.
- Do not plug multiple electric devices into the same wall socket. Overloading a socket can cause it to overheat, resulting in a fire.

WARNING

- TO PREVENT THE SPREAD OF FIRE, KEEP CANDLES AND OTHER ITEMS WITH OPEN FLAMES AWAY FROM THIS PRODUCT AT ALL TIMES.
- To reduce the risk of fire or electric shock, do not expose this appliance to rain or moisture.




Precautions

1. Ensure that the AC or DC power supply in your house complies with the power requirements listed on the identification sticker located on the rear of your product.
Install your product horizontally, on a suitable base (furniture), with enough space around it for ventilation (7-10 cm). Make sure the ventilation slots are not covered. Do not place the unit on amplifiers or other equipment which may become hot. This unit is designed for continuous use. To fully turn off the unit, disconnect the AC plug from the wall outlet.
2. Do not expose the unit to direct sunlight or other heat sources. This could lead to overheating and cause the unit to malfunction.
3. Unplug the Power cord from the AC wall socket if the unit malfunctions. Your product is not intended for industrial use. It is for personal use only.
Condensation may occur if your product has been stored in cold temperatures. If transporting the unit during the winter, wait approximately 2 hours until the unit has reached room temperature before using it.
4. If the electricity supplied to your home is rated at 240V AC, use a suitable plug adapter to connect this unit to your electrical outlets.

Important Safety Instructions

Read these operating instructions carefully before using the unit. Follow all the safety instructions listed below. Keep these operating instructions handy for future reference.

1. Read these instructions.
2. Keep these instructions.
3. Heed all warnings.
4. Follow all instructions.
5. Do not use this apparatus near water.
6. Clean only with a dry cloth.
7. Do not block any ventilation openings. Install in accordance with the manufacturer's instructions.
8. Do not install near any heat sources such as radiators, heat registers, stoves, or other apparatus (including AV receivers) that produce heat.
9. Do not defeat the safety purpose of the polarized or grounding-type plug. A polarized plug has two blades with one wider than the other. A grounding type plug has two blades and a third grounding prong. The wide blade or the third prong are provided for your safety. If the provided plug does not fit into your outlet, consult an electrician for replacement of the obsolete outlet.
10. Protect the power cord from being walked on or pinched particularly at plugs, convenience receptacles, and the point where it exits the apparatus.
11. Only use attachments/accessories specified by the manufacturer.
12. Use only with the cart, stand, tripod, bracket, or table specified by the manufacturer, or sold with the apparatus. When a cart is used, use caution when moving the cart/apparatus combination to avoid injury from tip-over. 
13. Unplug this apparatus during lightning storms or when you intend to leave it unused for long periods of time.
14. Refer all servicing to qualified service personnel.
Servicing is required when the apparatus has been damaged in any way, such as when the power-supply cord or plug is damaged, liquid has been spilled or objects have fallen into the apparatus, the apparatus has been exposed to rain or moisture, does not operate normally, or has been dropped.

01 CHECKING THE COMPONENTS

Surround Speaker X 2 / Speaker Cable / AC/DC Adapter / Power Cord

NOTE

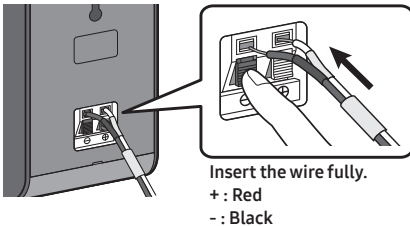
- For more information about the power supply and power consumption, refer to the label attached to the product. (Label: Rear of the Main Unit)
- Design and specifications are subject to change without prior notice.

02 CONNECTING THE SWA-9200S TO A SOUNDBAR

1. Connect the Surround speaker cables

Use the speaker cables to connect the two surround sound speakers.

- When connecting the speaker cable, connect the core wire to the speaker.
- Insert the wire fully, taking care not to insert beyond the wire insulation.



- When connecting the speaker cables to the surround speakers, follow these steps:

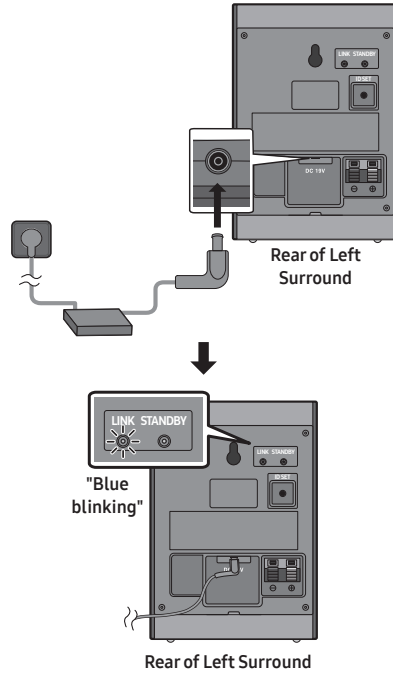
- Insert the red and black colored ends of each speaker cable into the red and black jacks of the appropriate speaker.
- The labels are on the backs of the speakers.



- The length of the speaker audio cable: 6 m

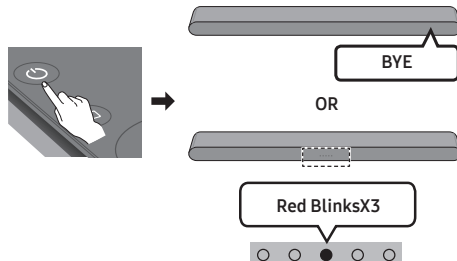
2. Turn on the Surround speakers

Plug the Surround speakers' power cord into an electrical outlet to turn on the Surround speakers. The **LINK LED** indicator (blue LED) on the rear of left surround speaker will blink quickly. If the **LINK LED** does not blink, please see step 6.



3. Turn off the Soundbar

If the Soundbar is turned on, please turn off the Soundbar by pressing the **(Power)** button on the Soundbar or remote control.

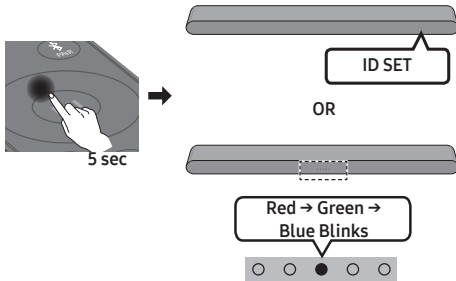


- The image of the Soundbar may differ from your Soundbar, depending on the model.

4. Connect Soundbar and Surround Speakers

Press the **Up** button on the remote control for more than 5 seconds until the **"ID SET"** message appears on the Soundbar's display. The message will disappear shortly. (If your Soundbar does not have a display window and only LED indicators, please refer to the LED information below.)

- After the **ID SET** process is successful, the Soundbar will turn on automatically.



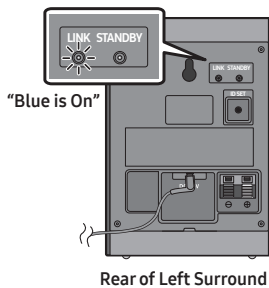
- The image of the Soundbar may differ from your Soundbar, depending on the model.

5. Check the connection complete

The **LINK** LED stops blinking and changes to solid blue when the Soundbar and surround speakers are successfully linked.

Please turn off the Soundbar and turn it back on. Confirm that the **LINK** LED is blue.

(It may take a minute depending on the environment.)



- If the **LINK** LED does not turn to solid blue in a minute, please repeat from step 2 through 5 referring to step 6 (**LED indicator's status**).

6. LED Indicator's status

LINK (Blue) On : Connected with the Soundbar.

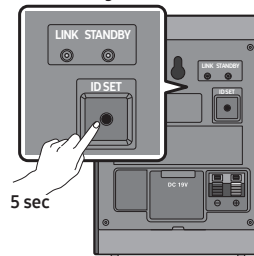
LINK (Blue) Blinking fast (at an interval of around 0.5 second) : Surround speakers are in **ID SET** mode.

- Check if the Soundbar is turned on and in **ID SET** mode.
- Repeat steps 3 through 5.

LINK (Blue) Blinking slow (at an interval of around 1 second) : Previously connected to a Soundbar but cannot currently find it.

- Check if the Soundbar is turned on.
- If the **LINK** LED keeps blinking slowly even when the Soundbar is turned on,

1. Press the **ID SET** button on the rear of the left surround for more than 5 seconds until the **LINK** LED starts blinking fast in blue.



Rear of Left Surround

2. Repeat steps 3 through 5.

STANDBY (Red) On : When the Soundbar turns off or connection has failed.

- Follow the instructions for **"Link (Blue) Blinking slow (at an interval of around 1 second)"** above.

Others : Errors

- Contact a Samsung Service Centre.

03 TROUBLE SHOOTING

There is no sound from Surround Speakers

- If the Surround speakers are successfully paired and connected to a Soundbar, the **LINK** LED indicator on the rear of the Left Surround is on and solid blue. Please reconnect the Surround speakers to your Soundbar referring to **02-6, LED Indicator's status**.
- Other devices sending radio frequency signals in proximity may interrupt the connection. Please keep your speaker away from such devices.
- The content you are playing may have no surround track but only stereo. Please change the sound mode to Surround by pressing **SOUND MODE** button on the remote control.

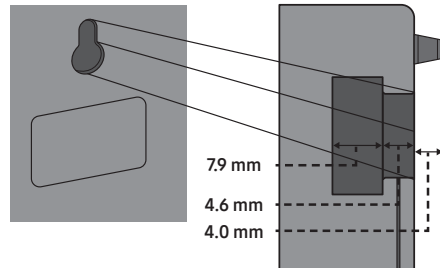
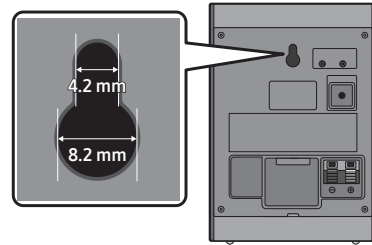
There is sound jitter, delays, noise or dropout from the sound of Surround Speakers.

- There may be sound jitter or delays when the Surround Speakers are far from the Soundbar. Please place them near the Soundbar.
- There may be sound jitter or delays when the Soundbar is near an electrical device that can cause radio interference. Please place the Soundbar far from such devices that can cause radio interference (e.g. wireless router).
- Please change the TV network connection status from wireless to wired.

The volume of Surround Speakers is too low

- Please increase the rear level referring to the manual of your Soundbar.
(You can download the manual of your Soundbar from www.samsung.com/support)

04 MOUNTING ON A WALL



- Be sure the wall is stable. If the wall is weak, reinforce it before installation.
- Take care not to install the speakers sideways or upside down.
- Samsung Electronics is not liable for any damage to the product due to improper installation.
- Wall mounts aren't sold by Samsung Electronics.

05 COMPATIBLE MODELS

- Compatible with select Samsung Soundbar. Please visit the Soundbar product page at www.samsung.com/support for more information.
- Compatible model list is subject to change without further notice.

06 OPEN SOURCE LICENSE NOTICE

To send inquiries and requests for questions regarding open sources, contact Samsung Open Source (<http://opensource.samsung.com>)

07 IMPORTANT NOTES ABOUT SERVICE

- An administration fee may be charged if either
 - (a) an engineer is called out at your request and there is no defect with the product (i.e. where the user manual has not been read).
 - (b) you bring the unit to a repair centre and there is no defect with the product (i.e. where the user manual has not been read).
- You will be informed of the administration fee amount before a technician visits.

08 SPECIFICATIONS AND GUIDE

Specifications

Subwoofer Name

SWA-9200S (LEFT/RIGHT)

Weight

1.7 kg

Dimensions (W x H x D)

105.0 x 152.8 x 109.0 mm

Operating Temperature Range

10 °C to 40 °C

Operating Humidity Range

10 % ~ 80 %,
non-condensing

AMPLIFIER

Rated Output power

60 W x 2

Overall Standby Power Consumption (W)

0.5 W

WIRELESS DEVICE OUTPUT POWER

SRD max transmitter power

25mW at 5.725GHz – 5.825GHz

NOTE

- Samsung Electronics Co., Ltd reserves the right to change the specifications without notice.
- Weight and dimensions are approximate.

- Hereby, Samsung declares that this radio equipment is in compliance with Directive 2014/53/EU and the relevant UK statutory requirements.

The full text of the declaration of conformity is

available at the following internet address:

<http://www.samsung.com> go to Support and enter the model name.

This equipment may be operated in all EU countries and in the UK.



**Correct Disposal of This Product
(Waste Electrical & Electronic Equipment)**

(Applicable in countries with separate collection systems)

This marking on the product, accessories or literature indicates that the product and its electronic accessories (e.g. charger, headset, USB cable) should not be disposed of with other household waste at the end of their working life. To prevent possible harm to the environment or human health from uncontrolled waste disposal, please separate these items from other types of waste and recycle them responsibly to promote the sustainable reuse of material resources. Household users should contact either the retailer where they purchased this product, or their local government office, for details of where and how they can take these items for environmentally safe recycling.







Business users should contact their supplier and check the terms and conditions of the purchase contract.

This product and its electronic accessories should not be mixed with other commercial wastes for disposal.

For information on Samsung's environmental commitments and product specific regulatory obligations e.g. REACH, WEEE, Batteries, visit: www.samsung.com/uk/aboutsamsung/sustainability/environment/our-commitment/data/

INFORMATIONS DE SÉCURITÉ

Merci d'avoir acheté ce produit (SWA-9200S).

ATTENTION	
RISQUE DE CHOC ÉLECTRIQUE. NE PAS OUVRIR.	
<p>ATTENTION : POUR LIMITER LE RISQUE DE CHOC ÉLECTRIQUE, NE RETIREZ PAS LE CACHE (OU LE DOS). L'INTÉRIEUR NE CONTIENT AUCUNE PIÈCE RÉPARABLE PAR L'UTILISATEUR. CONFIEZ TOUTE RÉPARATION AU PERSONNEL D'ENTRETIEN QUALIFIÉ. Reportez-vous au tableau ci-dessous pour une explication des symboles pouvant figurer sur votre produit Samsung.</p>	
	Ce symbole indique que ce produit est alimenté par haute tension. Il est dangereux de toucher la moindre pièce située à l'intérieur de ce produit.
	Ce symbole indique qu'une documentation importante relative au fonctionnement et à l'entretien est fournie avec le produit.
	Produit de classe II : ce symbole indique qu'aucun raccordement de sécurité (prise de terre) n'est requis. Si ce symbole n'est pas présent sur un produit avec un cordon d'alimentation, le produit DOIT avoir une connexion de protection fiable à la terre.
	Tension AC : ce symbole indique que la tension nominale qu'il mentionne est une tension AC.
	Tension DC : ce symbole indique que la tension nominale qu'il mentionne est une tension DC.
	Attention, consulter le mode d'emploi : ce symbole avertit l'utilisateur qu'il doit consulter le manuel utilisateur pour plus d'informations relatives à la sécurité.

- Les fentes et les ouvertures aménagées dans le boîtier ainsi qu'à l'arrière et en dessous de l'appareil assurent la ventilation de ce dernier. Afin de garantir le bon fonctionnement de l'appareil et d'éviter les risques de surchauffe, ces fentes et ouvertures ne doivent être ni obstruées ni couvertes.
 - Ne placez pas l'appareil dans un environnement clos tel qu'une bibliothèque ou une armoire encastrée, sauf si une ventilation adéquate est prévue.
 - Ne placez pas l'appareil à proximité ou au-dessus d'un radiateur ou d'une bouche de chauffage, ni dans un endroit exposé à la lumière directe du soleil.
 - Ne placez pas de récipients contenant de l'eau (vases, etc.) sur l'appareil. Un déversement d'eau pourrait entraîner un incendie ou un choc électrique.
- N'exposez pas l'appareil à la pluie et ne le placez pas à proximité d'une source d'eau, par exemple une baignoire, un lavabo, un évier, un bac de lavage, ou encore un sous-sol humide, une piscine, etc. Si l'appareil vient à être mouillé par inadvertance, débranchez-le et contactez immédiatement un revendeur agréé.
- Évitez de surcharger les prises murales, les rallonges et les adaptateurs, car cela entraîne un risque d'incendie ou de décharge électrique.
- Disposez les cordons d'alimentation de telle manière qu'ils ne puissent pas être écrasés en marchant dessus ou par des objets qui seraient posés dessus ou contre eux. Faites particulièrement attention aux cordons au niveau de la fiche, des prises murales et du point de sortie de l'appareil.
- En cas d'orage, ou bien lorsque vous vous absentez ou n'utilisez pas votre appareil pendant une longue période, débranchez celui-ci de la prise murale et débranchez également l'antenne ou le connecteur au réseau câblé. Ces précautions permettent d'éviter que l'appareil ne soit endommagé par la foudre ou par des surtensions.
- Avant de brancher le câble d'alimentation AC à la prise de l'adaptateur DC, vérifiez que la tension indiquée sur ce dernier correspond bien à la tension délivrée par le réseau électrique local.
- N'insérez jamais d'objet métallique dans les parties ouvertes de l'appareil au risque de recevoir un choc électrique.

- Afin d'éviter tout risque de choc électrique, ne mettez jamais les doigts à l'intérieur de l'appareil. Seul un technicien qualifié est habilité à ouvrir l'appareil.
- Veillez à brancher le cordon d'alimentation de manière à ce qu'il soit bien inséré. Lorsque vous débranchez le cordon d'alimentation d'une prise murale, tirez toujours sur la fiche du cordon d'alimentation. Ne débranchez jamais le cordon d'alimentation en tirant dessus. Ne touchez pas le câble d'alimentation si vous avez les mains mouillées.
- Si l'appareil ne fonctionne pas normalement, en particulier s'il émet des odeurs ou des sons anormaux, débranchez-le immédiatement et contactez un revendeur ou un centre de service après-vente agréé.
- Maintenance du boîtier.
 - Avant de connecter ce produit à d'autres éléments, assurez-vous que ces derniers soient éteints.
- Si vous prévoyez de ne pas utiliser le produit ou de vous absenter pendant une période prolongée, veillez à débrancher la fiche d'alimentation de la prise (en particulier si des enfants, des personnes âgées ou des personnes handicapées restent seuls à la maison).
 - L'accumulation de poussière peut amener le cordon d'alimentation à produire des étincelles et de la chaleur ou l'isolation à se détériorer, entraînant un risque de fuite électrique, d'électrocution et d'incendie.
- Contactez un centre de service après-vente agréé pour obtenir des informations si vous envisagez d'installer votre produit dans un lieu exposé à la poussière, à des températures élevées ou faibles, à une humidité élevée ou à des substances chimiques, ou bien dans un lieu où il fonctionnera en permanence, comme un aéroport, une gare, etc., faute de quoi il risque d'être fortement endommagé.
- Utilisez uniquement une prise murale et une fiche correctement mises à la terre.
 - Une mise à la terre incorrecte peut entraîner des chocs électriques ou endommager l'appareil (appareils de classe I uniquement).
- Pour mettre l'appareil complètement hors tension, vous devez le débrancher de la prise murale. En conséquence, la prise murale et la fiche d'alimentation doivent être facilement accessibles en permanence.
- Ne laissez pas les enfants se suspendre à l'appareil.
- Rangez les accessoires (batterie, etc.) dans un endroit hors de portée des enfants.
- N'installez pas l'appareil à un endroit instable, comme sur une étagère bancale ou une surface inclinée, ou à un endroit exposé à des vibrations.
- Ne faites pas tomber le produit et ne le soumettez à aucun choc. En cas d'endommagement du produit, débranchez le cordon d'alimentation et contactez un centre de service après-vente.
- Pour nettoyer l'appareil, débranchez le cordon d'alimentation de la prise murale, puis essuyez le produit à l'aide d'un chiffon doux et sec. N'utilisez pas de produits chimiques comme de la cire, du benzène, de l'alcool, des diluants, des insecticides, des désodorisants, des lubrifiants ou du détergent. Ces produits chimiques peuvent endommager l'aspect du produit ou effacer les éléments imprimés dessus.
- N'exposez pas l'appareil aux égouttements ou aux éclaboussures. Ne posez pas sur l'appareil des objets contenant des liquides, tels que des vases.
- Ne branchez pas plusieurs appareils électriques sur la même prise murale. Surcharger une prise peut entraîner une surchauffe, voire un incendie.

AVERTISSEMENT

- POUR ÉVITER TOUTE PROPAGATION DU FEU, TENEZ TOUJOURS CE PRODUIT À L'ÉCART DES BOUGIES OU DE TOUTE AUTRE FLAMME NUE.
- Pour réduire le risque d'incendie ou de choc électrique, n'exposez pas cet appareil à la pluie ou à l'humidité.



Précautions

1. Vérifiez que l'alimentation électrique AC ou DC de votre logement respecte les exigences en matière d'alimentation mentionnées sur l'étiquette d'identification située à l'arrière du produit. Installez le produit horizontalement, sur un support adéquat (meuble), en laissant suffisamment d'espace autour pour garantir une bonne ventilation (7 à 10 cm). Vérifiez que les fentes de ventilation ne sont pas couvertes. Ne placez pas l'unité sur des haut-parleurs ou sur tout autre équipement susceptible de devenir chaud. Cette unité a été conçue pour une utilisation continue. Pour l'éteindre complètement, débranchez la prise AC de la prise murale.
2. N'exposez pas l'unité à la lumière directe du soleil ou à d'autres sources de chaleur. Cela pourrait entraîner une surchauffe et des dysfonctionnements.
3. Débranchez le cordon d'alimentation de la prise murale AC si l'unité présente un dysfonctionnement. Le produit n'a pas été conçu pour une utilisation industrielle, mais pour une utilisation personnelle uniquement. De la condensation peut se former si le produit a été stocké à basse température. Si vous transportez l'unité en hiver, attendez environ 2 heures avant de l'utiliser, le temps qu'elle atteigne la température ambiante.
4. Si l'électricité fournie à votre domicile est du 240 V AC, utilisez un adaptateur secteur adéquat pour brancher cette unité à vos prises murales.

Consignes de sécurité importantes

Lisez attentivement ces instructions d'utilisation avant de vous servir de l'appareil. Suivez toutes les consignes de sécurité ci-dessous. Conservez ce manuel pour pouvoir le consulter ultérieurement.

1. Lisez attentivement ces instructions.
2. Conservez ces instructions.
3. Prenez en compte tous les avertissements.
4. Suivez toutes les instructions.
5. N'utilisez pas cet appareil à proximité d'un point d'eau.
6. Nettoyez-le avec un chiffon sec uniquement.
7. N'obstruez pas les orifices de ventilation. Installez l'appareil en suivant les instructions du fabricant.
8. N'installez pas l'appareil près de sources de chaleur tels que des radiateurs, bouches de chauffage, plaques chauffantes ou tout autre appareil qui produit de la chaleur (récepteurs AV compris).
9. Ne retirez en aucun cas le dispositif de sécurité de la fiche polarisée ou de la fiche de terre. Les fiches polarisées présentent deux broches, dont l'une est plus large que l'autre. Les fiches de terre présentent deux broches, plus une troisième, reliée à la terre. Ces dispositifs sont conçus pour votre sécurité. Si la fiche fournie avec le produit ne correspond pas à vos prises murales, il se peut que ces dernières soient obsolètes : consultez un électricien pour les remplacer.
10. Veillez à ce que le cordon d'alimentation ne soit pas écrasé ou coincé, en particulier au niveau des fiches, des prises murales et du point de sortie de l'appareil.
11. Utilisez uniquement les pièces et accessoires indiqués par le fabricant.
12. Manipulez l'appareil uniquement avec le chariot, le socle, le trépied, le support ou la table que mentionne le fabricant, ou vendu(e) avec le produit. Lorsque vous utilisez un chariot, prenez garde à ce que l'appareil ne se renverse pas afin d'éviter toute blessure.
13. Débranchez l'appareil en cas d'orage ou si vous avez l'intention de ne pas l'utiliser pendant une période prolongée.
14. Confiez toute réparation à du personnel de maintenance qualifié. Il est nécessaire de faire réparer l'appareil lorsque ce dernier présente des dommages de tout type. Cela inclut par exemple un dégât au niveau du cordon d'alimentation ou de la fiche, un déversement de liquide ou une chute d'objet sur l'appareil, une exposition de celui-ci à la pluie ou à l'humidité, un dysfonctionnement ou une chute du produit.



01 VÉRIFICATION DES COMPOSANTS

Enceinte surround x2 / Câble d'enceinte / Adaptateur CA/CC / Cordon d'alimentation

REMARQUE

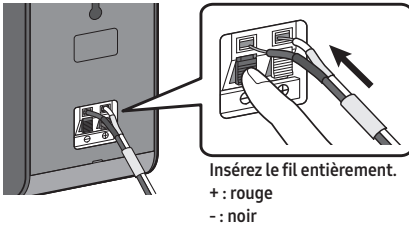
- Pour plus d'informations sur l'alimentation et la consommation électriques, reportez-vous à l'étiquette collée sur le produit. (Étiquette : arrière de l'unité principale)
- Le design et les caractéristiques techniques peuvent faire l'objet de modifications sans préavis.

02 CONNEXION DE LA SWA-9200S À UNE SOUNDBAR

1. Branchez les câbles de l'enceinte surround

Utilisez les câbles d'enceinte pour brancher les deux enceintes surround.

- Lors du branchement du câble d'enceinte, connectez le fil central à l'enceinte.
- Insérez le fil entièrement en veillant à ne pas aller au-delà de l'isolant du fil.



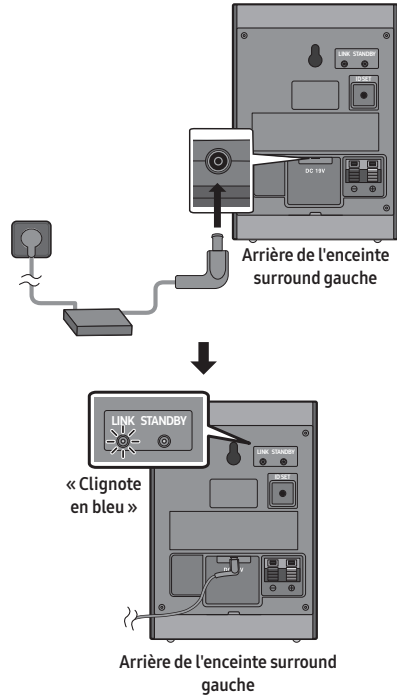
- Lors du branchement des câbles d'enceinte aux enceintes surround, procédez comme suit :
 - Insérez les extrémités rouge et noire de chaque câble d'enceinte dans les connecteurs rouge et noir de l'enceinte.
 - Les étiquettes se trouvent à l'arrière des enceintes.



- Longueur du câble audio pour enceintes : 6 m

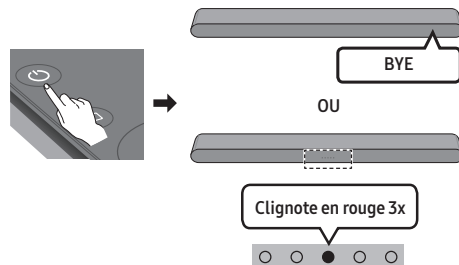
2. Allumez les enceintes surround

Branchez le cordon d'alimentation des enceintes surround à une prise électrique pour allumer celles-ci. Le voyant LED **LINK** (bleu) à l'arrière de l'enceinte surround gauche clignote rapidement.
Si le voyant LED **LINK** ne clignote pas, consultez l'étape 6.



3. Éteignez la Soundbar

Si la Soundbar est allumée, éteignez-la en appuyant sur le bouton **(Alimentation)** de la Soundbar ou de la télécommande.

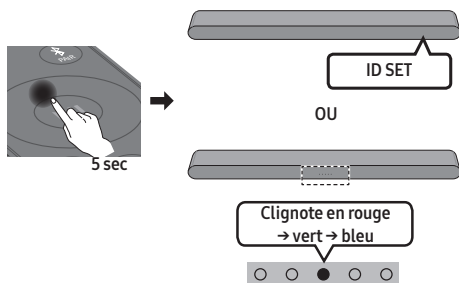


- L'aspect de votre Soundbar peut être différent de l'illustration, selon le modèle.

4. Branchez la Soundbar et les enceintes surround

Appuyez sur le bouton **Haut** de la télécommande pendant plus de 5 secondes, jusqu'à ce que le message « **ID SET** » s'affiche sur la Soundbar. Le message disparaît rapidement. (Si votre Soundbar ne dispose pas d'une fenêtre d'affichage, mais seulement de voyants LED, veuillez vous reporter aux indications ci-dessous.)

- Une fois le processus **ID SET** terminé, la Soundbar s'allume automatiquement.



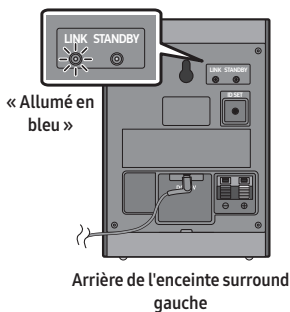
- L'aspect de votre Soundbar peut être différent de l'illustration, selon le modèle.

5. Vérifiez que la connexion est établie

Le voyant LED **LINK** s'arrête de clignoter et reste allumé en bleu quand la Soundbar et les enceintes surround sont bien connectées.

Éteignez la Soundbar, puis rallumez-la. Vérifiez que le voyant LED **LINK** est allumé en bleu.

(Cela peut prendre une minute en fonction de l'environnement.)



- Si le voyant LED **LINK** ne s'allume pas en bleu au bout d'une minute, répétez les étapes 2 à 5 en vous reportant à l'étape 6 (**État des voyants LED**).

6. État des voyants LED

Voyant LINK (bleu) allumé : connectées à la Soundbar.

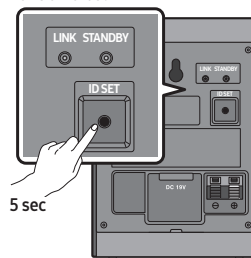
Voyant LINK (bleu) clignotant rapidement (intervalle d'environ 0,5 seconde) : enceintes surround en mode **ID SET**.

- Vérifiez que la Soundbar est allumée et en mode **ID SET**.
- Répétez les étapes 3 à 5.

Voyant LINK (bleu) clignotant lentement (intervalle d'environ 1 seconde) : connectées auparavant à une Soundbar actuellement introuvable.

- Vérifiez que la Soundbar est allumée.
- Si le voyant LED **LINK** continue de clignoter lentement alors que la Soundbar est allumée :

1. Appuyez sur le bouton **ID SET** à l'arrière de l'enceinte surround gauche pendant plus de 5 secondes, jusqu'à ce que le voyant LED **LINK** commence à clignoter rapidement en bleu.



Arrière de l'enceinte surround gauche

2. Répétez les étapes 3 à 5.

Voyant STANDBY (rouge) allumé : quand la Soundbar est éteinte ou que la connexion a échoué.

- Suivez les instructions du paragraphe « **Voyant LINK (bleu) clignotant lentement (intervalle d'environ 1 seconde)** » ci-dessus.

Autres : erreurs

- Contactez un Centre de service Samsung.

03 DÉPANNAGE

Les enceintes surround n'émettent aucun son

- Si les enceintes surround sont bien jumelées et connectées à une Soundbar, le voyant LED **LINK** à l'arrière de l'enceinte surround gauche est allumé en bleu. Rebranchez les enceintes surround à votre Soundbar en vous reportant à l'étape **02-6 État des voyants LED**.
- Les signaux de fréquence radio envoyés par d'autres appareils à proximité peuvent interrompre la connexion. Gardez votre enceinte éloignée de ces appareils.
- Ce que vous écoutez est peut-être de l'audio stéréo, sans piste surround. Changez le mode son des enceintes surround en appuyant sur le bouton **SOUND MODE** de la télécommande.

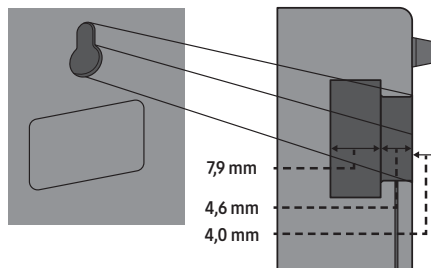
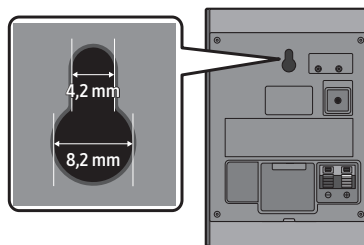
Le son des enceintes surround est dénaturé par une instabilité, des décalages, des parasites ou des coupures

- Le son peut être instable ou décalé si les enceintes surround sont loin de la Soundbar. Veuillez les placer à proximité de la Soundbar.
- Le son peut être instable ou décalé si la Soundbar est proche d'un appareil électrique susceptible de causer des interférences radio. Veuillez placer la Soundbar loin des appareils susceptibles de créer des interférences radio (ex. : routeur sans fil).
- Veuillez passer le statut de la connexion réseau du téléviseur de « sans fil » à « filaire ».

Le volume des enceintes surround est trop faible

- Augmentez le niveau arrière en suivant les instructions du manuel de votre Soundbar.
(Vous pouvez télécharger le manuel de votre Soundbar à l'adresse www.samsung.com/support)

04 MONTAGE MURAL



- Vérifiez que le mur est stable. Si le mur n'est pas assez solide, renforcez-le avant d'installer le support.
- Veillez à ne pas monter les enceintes sur le côté ou à l'envers.
- Samsung Electronics n'est pas responsable des dommages causés au produit en raison d'une installation inappropriée.
- Ces supports muraux ne sont pas vendus par Samsung Electronics.

05 MODÈLES COMPATIBLES

- Compatible avec certaines Soundbar Samsung. Veuillez vous rendre sur la page produit de la Soundbar sur www.samsung.com/support pour plus d'informations.
- La liste des modèles compatibles est sujette à modifications sans préavis.

06 AVIS CONCERNANT LES LICENCES LIBRES

Pour toute demande ou question liée aux logiciels open source, contactez Samsung Open Source (<http://opensource.samsung.com>)

07 REMARQUES IMPORTANTES RELATIVES AU SERVICE

- Des frais d'administration peuvent vous être facturés si (a) un technicien intervient à votre demande alors que le produit ne présente aucun défaut (c.-à-d. vous n'avez pas lu le manuel utilisateur). (b) vous amenez le produit dans un centre de réparation alors que le produit ne présente aucun défaut (c.-à-d. vous n'avez pas lu le manuel utilisateur).
- Le montant des frais d'administration vous sera communiqué avant la visite du technicien.

08 CARACTÉRISTIQUES TECHNIQUES ET GUIDE

Caractéristiques techniques

Nom du subwoofer

SWA-9200S (GAUCHE/DROITE)

Poids

1,7 kg

Dimensions (L x H x P)

105,0 x 152,8 x 109,0 mm

Plage de température de fonctionnement

10 °C à 40 °C

Plage d'humidité de fonctionnement

10 % ~ 80 %, sans condensation

HAUTS-PARLEURS

Puissance nominale de sortie

60 W x 2

Consommation d'énergie globale en veille (W)

0,5 W

PUISSANCE DE SORTIE DE L'APPAREIL SANS FIL

Puissance de transmission SRD max.

25mW à 5,725GHz – 5,825GHz

REMARQUE

- Samsung Electronics Co., Ltd se réserve le droit de modifier les caractéristiques techniques sans préavis.
- Le poids et les dimensions sont donnés à titre approximatif.

- Par la présente, Samsung déclare que cet équipement radio est conforme à la directive 2014/53/UE et répond à toutes les exigences réglementaires du Royaume-Uni. Le texte complet de la déclaration de conformité est accessible à l'adresse : <http://www.samsung.com> accédez à Assistance, puis saisissez le nom du modèle. Cet équipement peut fonctionner dans tous les pays de l'UE et au Royaume-Uni.



Les bons gestes de mise au rebut de ce produit (Déchets d'équipements électriques et électroniques)

(Applicable aux pays disposant de systèmes de collecte séparés)







Ce symbole sur le produit, ses accessoires ou sa documentation indique que ni le produit, ni ses accessoires électroniques usagés (chargeur, casque audio, câble USB, etc.) ne peuvent être jetés avec les autres déchets ménagers. La mise au rebut incontrôlée des déchets présentant des risques environnementaux et de santé publique, veuillez séparer vos produits et accessoires usagés des autres déchets. Vous favoriserez ainsi le recyclage de la matière qui les compose dans le cadre d'un développement durable.

Les particuliers sont invités à contacter le magasin leur ayant vendu le produit ou à se renseigner auprès des autorités locales pour connaître les procédures et les points de collecte de ces produits en vue de leur recyclage. Les entreprises et particuliers sont invités à contacter leurs fournisseurs et à consulter les conditions de leur contrat de vente. Ce produit et ses accessoires ne peuvent être jetés avec les autres déchets.

Pour obtenir des informations sur les engagements environnementaux de Samsung et sur les obligations réglementaires spécifiques à l'appareil (p. ex. règlement REACH, DEEE, batteries), rendez-vous sur : www.samsung.com/uk/aboutsamsung/sustainability/environment/our-commitment/data/

INFORMAZIONI SULLA SICUREZZA

Grazie per aver acquistato questo prodotto (SWA-9200S).

ATTENZIONE RISCHIO DI SCARICHE ELETTRICHE. NON APRIRE.	
<p>ATTENZIONE: PER RIDURRE IL RISCHIO DI SCARICHE ELETTRICHE, NON RIMUOVERE IL COPERCHIO (O IL PANNELLO POSTERIORE). ALL'INTERNO NON SONO PRESENTI PARTI RIPARABILI DALL'UTENTE. PER ASSISTENZA, RIVOLGERSI A UN TECNICO QUALIFICATO. Per una descrizione dei simboli che è possibile trovare sul proprio prodotto Samsung, fare riferimento alla tabella riportata di seguito.</p>	
	Questo simbolo indica la presenza di alta tensione all'interno. È pericoloso toccare in qualsiasi modo le parti interne di questo prodotto.
	Questo simbolo indica che il prodotto include documentazione importante relativa al funzionamento e alla manutenzione.
	Prodotto di classe II: questo simbolo indica che non è necessario un collegamento di sicurezza a una messa a terra elettrica. Se questo simbolo non è presente su un prodotto dotato di cavo di alimentazione, ciò indica che il prodotto DEVE essere collegato in modo affidabile a una messa a terra di protezione.
	Tensione CA: questo simbolo indica che la tensione nominale contrassegnata con questo simbolo è di tipo CA.
	Tensione CC: questo simbolo indica che la tensione nominale contrassegnata con questo simbolo è di tipo CC.
	Attenzione, Consultare le Istruzioni per l'uso: questo simbolo indica la necessità di consultare il manuale utente per ottenere ulteriori informazioni sulla sicurezza.

- Sul retro o sul fondo del telaio sono presenti aperture di ventilazione. Per evitare il surriscaldamento del dispositivo e garantirne un funzionamento ottimale, non ostruire o coprire in nessun caso le aperture di ventilazione.
 - Non posizionare il prodotto all'interno di uno spazio limitato, come per esempio una libreria o un vano a incasso, privo di una adeguata ventilazione.
 - Non posizionare questo apparecchio sopra o in prossimità di un calorifero o di una valvola di regolazione del calore e non esporlo ai raggi diretti del sole.
 - Non posizionare recipienti (vasi e così via) contenenti acqua sopra al dispositivo. Una fuoriuscita d'acqua può causare un incendio o una scossa elettrica.
- Non esporre il dispositivo alla pioggia né posizionarlo vicino a una fonte d'acqua (per esempio nei pressi di una vasca, un lavabo, un lavello, un lavatoio, una piscina, sopra una superficie bagnata, ecc.). In caso di contatto con l'acqua, scollegare il prodotto dalla presa di corrente e rivolgersi immediatamente a un rivenditore autorizzato.
- Non sovraccaricare le prese a parete, le prolunghe e gli adattatori oltre la loro capacità per evitare rischi di incendio e scosse elettriche.
- I cavi di alimentazione dovrebbero essere posizionati in maniera tale da evitare che vengano calpestati o schiacciati da oggetti posti sopra o contro di essi. Prestare particolare attenzione ai cavi collegati alle spine e alle prese a parete, nonché ai cavi che fuoriescono dal dispositivo.
- Per proteggere l'apparecchio in caso di fulmini, o se è stato lasciato incustodito o non utilizzato per un lungo periodo di tempo, scollegarlo dalla presa a parete e scollegare il sistema via cavo/antenna. Questa precauzione proteggerà il prodotto dai danni causati da fulmini e picchi di corrente.
- Prima di collegare il cavo di alimentazione CA all'adattatore CC, verificare che la tensione dell'adattatore CC corrisponda alla tensione erogata localmente.
- Non inserire mai oggetti metallici nelle aperture dell'apparecchio. La mancata osservanza di questa precauzione può causare scosse elettriche.

- Per evitare il pericolo di scosse elettriche, non toccare mai le parti interne dell'apparecchio. L'apparecchio può essere aperto solo da un tecnico qualificato.
- Assicurarsi di inserire il cavo di alimentazione saldamente nella presa. Quando si scollega il cavo di alimentazione da una presa a parete, estrarlo sempre tirandolo dalla spina. e mai dal cavo stesso. Non toccare il cavo di alimentazione con le mani bagnate.
- Se il dispositivo non funziona normalmente, in particolare se emette suoni o odori insoliti, scollegarlo immediatamente e contattare un rivenditore autorizzato o il centro servizi.
- Manutenzione del pannello.
 - Prima di collegare altri componenti a questo prodotto, assicurarsi di spegnerli.
- Se il prodotto rimane inutilizzato per diverso tempo, e in particolare se bambini, anziani o disabili vengono lasciati soli in casa senza supervisione, scollegare la spina dalla presa di corrente.
 - La polvere accumulata può causare scosse elettriche, perdite di corrente o incendio a causa del surriscaldamento o delle scintille generate dal cavo di alimentazione o dal degrado della protezione isolante.
- Contattare un centro servizi autorizzato per ricevere informazioni qualora si intenda installare il prodotto in un luogo molto polveroso, particolarmente caldo o freddo, molto umido o in cui sono presenti sostanze chimiche, oppure in luoghi in cui ne è previsto il funzionamento 24 ore al giorno, come aeroporti, stazioni ferroviarie e così via. In caso contrario, potrebbero causarsi seri danni al prodotto.
- Utilizzare soltanto una spina e una presa a parete correttamente collegate a terra.
 - Una messa a terra inadeguata può causare scosse elettriche o danni al prodotto. (Solo dispositivi di Classe I.)
- Per spegnere del tutto l'apparecchio, è necessario scollegarlo dalla presa a parete. Di conseguenza, la presa a parete e il cavo di alimentazione devono essere prontamente accessibili in qualsiasi momento.
- Non lasciare che i bambini giocando si appendano al prodotto.
- Tenere gli accessori (per es. le batterie) in un luogo sicuro lontano dalla portata dei bambini.
- Non installare il prodotto in una posizione instabile, come per esempio su una mensola non salda, una superficie inclinata o un luogo soggetto a vibrazioni.
- Non far cadere o colpire il prodotto. Se il prodotto dovesse risultare danneggiato, scollegare il cavo di alimentazione e rivolgersi a un centro di assistenza.
- Per pulire il dispositivo, scollegare il cavo di alimentazione dalla presa a parete, quindi strofinare il prodotto con un panno morbido e asciutto. Non utilizzare prodotti chimici come cera, benzene, alcol, diluenti, insetticidi, deodoranti per ambienti, lubrificanti o detersivi, in quanto tali prodotti possono danneggiare l'aspetto del prodotto o cancellare le scritte sul prodotto.⁷
- Non esporre questo dispositivo a gocciolamento o schizzi di liquidi. Non posizionare oggetti contenenti liquidi, ad esempio vasi, sul dispositivo.
- Non collegare più dispositivi elettrici alla stessa presa a parete. Il sovraccarico di una presa può provocarne il surriscaldamento, con conseguente incendio.

AVVERTENZA

- PER EVITARE IL PERICOLO DI INCENDIO, NON AVVICINARE MAI AL PRODOTTO CANDELE ACCESE O AD ALTRI PRODOTTI CON FIAMME LIBERE.
- Per ridurre il rischio di incendio o scariche elettriche, non esporre questo dispositivo alla pioggia o all'umidità.



Precauzioni

1. Assicurarsi che l'alimentazione CA o CC della propria abitazione sia conforme ai requisiti di alimentazione indicati nell'adesivo di identificazione situato nella parte posteriore del prodotto.
Installare il prodotto in posizione orizzontale su una base idonea (ad es., un mobile), assicurandosi che ci sia spazio circostante sufficiente per la ventilazione (7-10 cm). Assicurarsi che le fessure di areazione non siano ostruite. Non posizionare l'unità su amplificatori o altre apparecchiature che potrebbero surriscaldarsi. Questa unità è progettata per l'utilizzo continuo. Per spegnere completamente l'unità, scollegare la spina CA dalla presa a parete.
2. Non esporre l'unità alla luce solare diretta o ad altre fonti di calore. In caso contrario, potrebbe generarsi un surriscaldamento con conseguente malfunzionamento dell'unità.
3. In caso di malfunzionamento dell'unità, scollegare il cavo di alimentazione dalla presa a parete CA. Il prodotto non è destinato all'utilizzo industriale. È esclusivamente riservato all'utilizzo personale. Se il prodotto è stato conservato a basse temperature, potrebbe formarsi della condensa. In caso di trasporto nei mesi invernali, prima di utilizzare l'unità attendere circa 2 ore fino a quando non raggiunge la temperatura ambiente.
4. Se l'elettricità fornita a casa è stimata a 240 V CA, utilizzare un adattatore per spina adatto per collegare questa unità alle prese elettriche.

Istruzioni importanti di sicurezza

Prima di utilizzare l'unità, leggere attentamente le istruzioni operative riportate di seguito. Seguire tutte le istruzioni di sicurezza indicate di seguito. Tenere a portata di mano le istruzioni operative riportate di seguito per riferimento futuro.

1. Leggere le istruzioni riportate di seguito.
2. Conservare le istruzioni riportate di seguito.
3. Prestare attenzione a tutte le avvertenze.
4. Seguire tutte le istruzioni.
5. Non utilizzare questo dispositivo vicino all'acqua.
6. Pulire solo con un panno asciutto.
7. Non ostruire le bocchette di ventilazione. Installare secondo le istruzioni del produttore.
8. Non installare vicino a fonti di calore quali caloriferi, valvole di regolazione del calore, stufe o altri dispositivi (inclusi i ricevitori AV) che producono calore.
9. Non vanificare lo scopo di sicurezza della spina polarizzata o di messa a terra. Una spina polarizzata è dotata di due lame, una più larga dell'altra. Una spina di messa a terra è dotata di due lame e un terzo polo di messa a terra. La lama larga o il terzo polo sono forniti a scopo di sicurezza. Se non è possibile inserire la spina in dotazione nella presa, consultare un elettricista per sostituire la presa obsoleta.
10. Proteggere il cavo di alimentazione affinché non venga calpestato o schiacciato, in particolare in prossimità della spina, degli alloggiamenti e del punto di uscita dal dispositivo.
11. Utilizzare solo gli elementi di fissaggio/accessori specificati dal produttore.
12. Utilizzare solo con il carrello, il supporto, il treppiede, la staffa o il tavolo specificati dal produttore o venduti insieme al dispositivo. Se si utilizza un carrello, prestare attenzione durante lo spostamento del dispositivo sul carrello per evitare lesioni da ribaltamento.
13. Scollegare il dispositivo durante temporali o quando si prevede di non utilizzarlo per lunghi periodi di tempo.
14. Per tutte le operazioni di manutenzione, rivolgersi a un tecnico qualificato. La manutenzione è necessaria se il dispositivo è stato danneggiato in qualsiasi modo, ad esempio quando il cavo di alimentazione o la spina sono danneggiati, quando è stato versato del liquido o sono caduti oggetti al suo interno, quando il dispositivo è stato esposto alla pioggia o all'umidità, quando non funziona normalmente o quando è caduto.



01 VERIFICA DEI COMPONENTI

Altoparlante surround x 2 / Cavo dell'altoparlante / Adattatore CA/CC / Cavo di alimentazione

NOTA

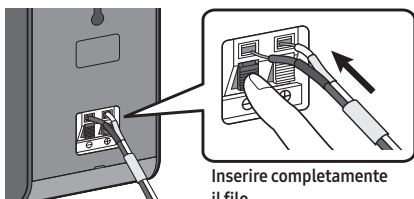
- Per ulteriori informazioni sull'alimentazione e il consumo di energia, vedere l'etichetta applicata al prodotto. (Etichetta: parte posteriore dell'unità)
- Il design e le specifiche sono soggetti a modifiche senza preavviso.

02 CONNESSIONE DI SWA-9200S ALLA SOUNDBAR

1. Connessione dei cavi dell'altoparlante surround

È possibile connettere i due altoparlanti del surround utilizzando i due cavi degli altoparlanti.

- Quando si connette il cavo dell'altoparlante, connettere il cavo con anima all'altoparlante.
- Inserire completamente il filo. Fare attenzione a non inserirlo oltre l'isolante.



Inserire completamente il filo.
+ : Rosso
- : Nero

- Per connettere i cavi degli altoparlanti agli altoparlanti surround, attenersi alle seguenti istruzioni:
 - Inserire le estremità rossa e nera di ciascun cavo dell'altoparlante nei jack rosso e nero dell'altoparlante corrispondente.
 - Le etichette sono sul retro degli altoparlanti.

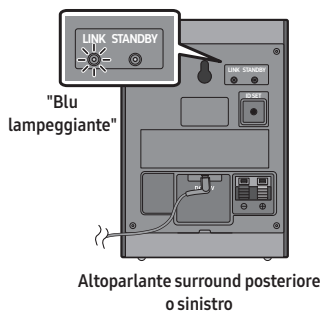
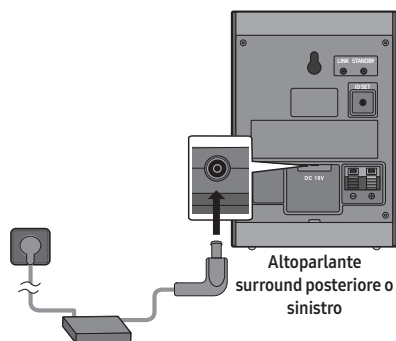


- La lunghezza del cavo audio dell'altoparlante: 6 m

2. Accensione degli altoparlanti surround

Collegare il cavo di alimentazione degli altoparlanti surround a una presa CA per accenderli. L'indicatore LED LINK (LED blu) sul retro dell'altoparlante surround sinistro lampeggia rapidamente.

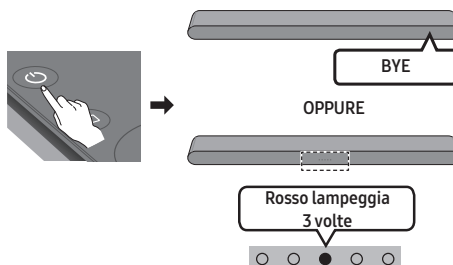
Se il LED LINK non lampeggia, fare riferimento al passaggio 6.



3. Spegnimenti della soundbar

Se la soundbar è accesa, spegnerla premendo il tasto

(Tasto di accensione) sulla soundbar o sul telecomando.



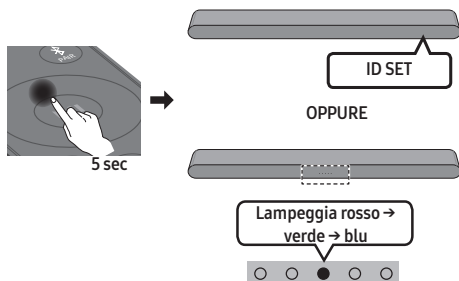
- L'immagine della soundbar potrebbe differire dalla soundbar, a seconda del modello.

4. Connessione della soundbar e degli altoparlanti surround

Tenere premuto il pulsante **Su** sul telecomando per più di 5 secondi fino a quando non viene visualizzato il messaggio "ID SET" sulla finestra di visualizzazione della soundbar. Il messaggio viene visualizzato per un tempo breve e poi scompare.

Se la soundbar non dispone di una finestra di visualizzazione e ha solo indicatori LED, fare riferimento alle informazioni sui LED di seguito.

- Una volta completata correttamente la procedura **ID SET**, la soundbar si accenderà automaticamente.



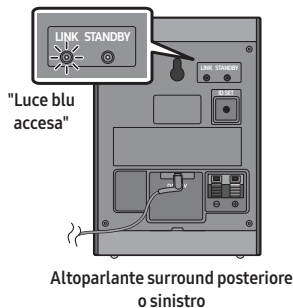
- L'immagine della soundbar potrebbe differire dalla soundbar, a seconda del modello.

5. Verifica dell'avvenuto collegamento

Il LED **LINK** smette di lampeggiare e si illumina di blu fisso quando viene stabilita una corretta connessione tra la soundbar e gli altoparlanti surround.

Spegnere la soundbar e riaccenderla. Verificare che il LED **LINK** sia blu.

Questa operazione potrebbe richiedere un minuto a seconda dell'ambiente.



- Se il LED **LINK** non si illumina di blu fisso dopo un minuto, ripetere i passaggi da 2 a 5 in relazione al passaggio 6 (Stato dell'indicatore LED).

6. Stato dell'indicatore LED

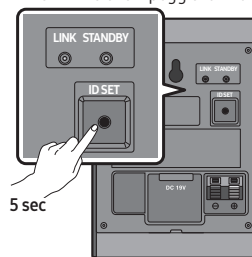
LINK (blu) attivo : connessione effettuata alla soundbar.

LINK (blu) lampeggia rapidamente (a intervalli di circa 0,5 secondi) : gli altoparlanti surround sono in modalità **ID SET**.

- Verificare se la soundbar è accesa e in modalità **ID SET**.
- Ripetere i passaggi da 3 a 5.

LINK (blu) lampeggia lentamente (a intervalli di circa 1 secondo) : connessione precedente a una soundbar, ma attualmente non viene rilevata.

- Assicurarsi che la soundbar sia accesa.
- Se il LED **LINK** continua a lampeggiare lentamente anche se la soundbar è accesa,
 1. Premere il tasto **ID SET** sul retro dell'altoparlante surround sinistro per più di 5 secondi fino a quando il LED **LINK** non inizia a lampeggiare in blu.



Altoparlante surround posteriore o sinistro

2. Ripetere i passaggi da 3 a 5.

STANDBY (Rosso) attivo : quando la soundbar si spegne o la connessione non riesce.

- Seguire le istruzioni per "**LINK (blu) lampeggia lentamente (a intervalli di circa 1 secondo)**" sopra.

Altri: errori

- Contattare un centro servizi Samsung.

03 RISOLUZIONE DEI PROBLEMI

Gli altoparlanti surround non riproducono alcun suono

- Quando gli altoparlanti surround sono stati accoppiati e connessi correttamente a una soundbar, l'indicatore LED LINK sul retro dell'altoparlante surround sinistro si illumina blu fisso. Riconnettere gli altoparlanti surround alla soundbar come descritto in **02-6, Stato dell'indicatore LED**.
- Altri dispositivi che inviano segnali in radiofrequenza nelle vicinanze potrebbero interrompere il collegamento. Tenere lontano il diffusore da questi dispositivi.
- Il contenuto in riproduzione potrebbe non avere una traccia surround, ma solo stereo. Modificare la modalità audio in surround premendo il tasto **SOUND MODE** sul telecomando.

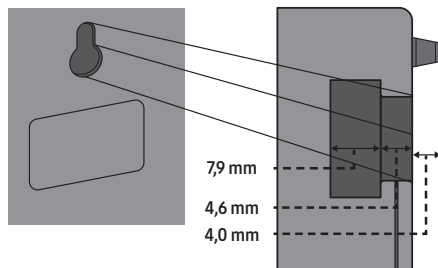
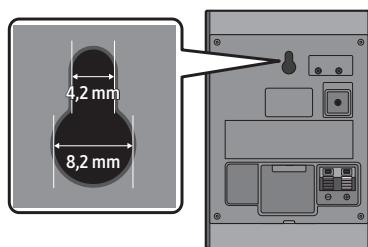
Vi sono effetti jitter, ritardi, rumori o interruzioni nel suono degli altoparlanti surround.

- Possono verificarsi effetti jitter o ritardi quando gli altoparlanti surround sono lontani dalla soundbar. Posizionarli accanto alla Soundbar.
- Potrebbero verificarsi effetti di jitter o ritardi quando la soundbar è posizionata accanto a un dispositivo elettrico che possono causare interferenze radio. Posizionare la soundbar lontano da dispositivi che potrebbero causare interferenze radio (ad esempio, router wireless).
- Modificare lo stato di connessione della rete TV da wireless a cablato.

Il volume degli altoparlanti della soundbar è troppo basso.

- Alzare il livello posteriore come indicato nel manuale della soundbar.
È possibile scaricare il manuale della soundbar all'indirizzo www.samsung.com/support

04 MONTAGGIO A PARETE



- Verificare la stabilità della parete. Se la parete è troppo debole, rinforzarla prima di eseguire l'installazione.
- Non installare i diffusori di traverso o sottosopra.
- Samsung non si assume la responsabilità di eventuali danni al prodotto a causa di un'installazione errata.
- I supporti a parete non vengono venduti da Samsung Electronics.

05 MODELLI COMPATIBILI

- Compatibile con la soundbar Samsung selezionata. Per ulteriori informazioni, visitare la pagina della soundbar all'indirizzo www.samsung.com/support.
- L'elenco dei modelli compatibili è soggetto a modifiche senza ulteriore avviso.

06 AVVISO DI LICENZA PER IL SOFTWARE OPEN SOURCE

Per inviare domande e richieste di informazioni su fonti aperte, contattare Samsung Open Source (<http://opensource.samsung.com>)

07 NOTE IMPORTANTI SUL SERVIZIO

- Potrebbe venire addebitato un costo amministrativo nei seguenti casi:
 - (a) l'utente richiede l'assistenza di un tecnico e non viene rilevato alcun difetto nel prodotto (ovvero, l'utente non ha letto il manuale utente).
 - (b) l'utente porta l'unità in un centro di riparazione e non viene rilevato alcun difetto nel prodotto (ovvero, l'utente non ha letto il manuale utente).
- Prima della visita di un tecnico, l'utente viene informato dell'importo del costo amministrativo.

08 SPECIFICHE E GUIDA

Specifiche

Nome subwoofer

SWA-9200S (SINISTRA/DESTRA)

Peso	Dimensioni (L x A x P)
1,7 kg	105,0 x 152,8 x 109,0 mm

Intervallo di temperatura di esercizio	Intervallo di umidità operativa
Da 10 °C a 40 °C	10% ~ 80%, senza condensa

AMPLIFICATORE

Potenza di uscita nominale
60 W x 2

Consumo di energia complessivo in standby (W)
0,5 W

POTENZA DI USCITA DISPOSITIVO WIRELESS

Potenza max trasmettitore SRD
25mW a 5,725GHz – 5,825GHz

NOTA

- Samsung Electronics Co., Ltd si riserva il diritto di modificare le specifiche senza preavviso.
- Il peso e le dimensioni sono approssimativi.

- Con la presente, Samsung dichiara che questa apparecchiatura radio è conforme alla Direttiva 2014/53/UE e ai relativi requisiti di legge del Regno Unito. Il testo completo della dichiarazione di conformità è disponibile al seguente indirizzo:
<http://www.samsung.com>. Andare alla pagina Supporto e immettere il nome del modello.
L'uso di questa apparecchiatura è consentito in tutti i Paesi dell'UE e nel Regno Unito.



Corretto smaltimento del prodotto (rifiuti elettrici ed elettronici)

(Applicabile nei Paesi con sistemi di raccolta differenziata)

Il simbolo riportato sul prodotto, sugli accessori o sulla documentazione indica che il prodotto e i relativi accessori elettronici (quali caricabatterie, cuffia e cavo USB) non devono essere smaltiti con altri rifiuti al termine del ciclo di vita. Per evitare eventuali danni all'ambiente o alla salute causati dallo smaltimento dei rifiuti non corretto, si invita l'utente a separare il prodotto e i suddetti accessori da altri tipi di rifiuti, conferendoli ai soggetti autorizzati secondo le normative locali.

Gli utenti domestici, in alternativa alla gestione autonoma di cui sopra, potranno consegnare l'apparecchiatura che si desidera smaltire al rivenditore, al momento dell'acquisto di una nuova apparecchiatura di tipo equivalente. Presso i rivenditori di prodotti elettronici con superficie di vendita di almeno 400m² è inoltre possibile consegnare gratuitamente, senza obbligo di acquisto, i prodotti elettronici da smaltire con dimensioni inferiori a 25cm.

Gli utenti professionali (imprese e professionisti) sono invitati a contattare il proprio fornitore e verificare i termini e le condizioni del contratto di acquisto. Questo prodotto e i relativi accessori elettronici non devono essere smaltiti unitamente ad altri rifiuti commerciali.

Per informazioni sugli impegni ambientali assunti da Samsung e gli obblighi normativi specifici del prodotto, ad es. REACH, WEEE, batterie, visitare la pagina <http://www.samsung.com/it/aboutsamsung/sustainability/environment/our-commitment/data/>

INFORMAÇÕES DE SEGURANÇA

Obrigado por ter adquirido este produto (SWA-9200S).

CUIDADO RISCO DE CHOQUE ELÉTRICO. NÃO ABRIR.	
ATENÇÃO: PARA REDUZIR O RISCO DE CHOQUE ELÉTRICO, NÃO RETIRAR A TAMPA (OU A PARTE POSTERIOR). NÃO EXISTEM PEÇAS NO INTERIOR QUE POSSAM SER REPARARAS PELO UTILIZADOR. A MANUTENÇÃO DEVE SER DEIXADA A CARGO DE PESSOAL QUALIFICADO DE SERVIÇOS DE ASSISTÊNCIA. Consulte a tabela abaixo para uma explicação dos símbolos que poderão estar no seu produto Samsung.	
	Este símbolo indica a presença de alta tensão no interior do produto. É perigoso estabelecer qualquer tipo de contacto com as peças existentes no interior do produto.
	Este símbolo indica a existência de documentação importante relativa ao funcionamento e manutenção deste produto (fornecida com o mesmo).
	Produto de classe II: Este símbolo indica que não é necessária uma ligação elétrica à terra de segurança. Se este símbolo não se encontrar num produto com um cabo de alimentação, o produto DEVERÁ possuir uma ligação de proteção segura à terra.
	Tensão CA: este símbolo indica que a tensão nominal indicada por este símbolo corresponde à tensão CA.
	Tensão CC: este símbolo indica que a tensão nominal indicada por este símbolo corresponde à tensão CC.
	Cuidado. Consultar as instruções de utilização: este símbolo aconselha o utilizador a consultar o manual do utilizador quanto a informações de segurança.

- As ranhuras e as aberturas na caixa e na parte traseira ou inferior do aparelho permitem a ventilação necessária. Para garantir o funcionamento seguro do aparelho, e para o proteger do sobreaquecimento, estas ranhuras e aberturas nunca devem ser bloqueadas ou cobertas.
 - Não coloque o aparelho num espaço apertado, como por exemplo, uma estante ou armário embutido, salvo se existir ventilação adequada.
 - Não coloque o aparelho perto ou por cima de um radiador ou de uma saída de ar do sistema de aquecimento nem num local em que fique diretamente exposto à luz solar.
 - Não coloque recipientes (vasos, etc.) que contenham água em cima do aparelho. Um derrame de líquidos pode causar um incêndio ou um choque elétrico.
- Não permita que o aparelho apanhe chuva nem o coloque perto de água (junto a uma banheira, lavatório, lava-loiças ou tanque de lavar roupa, numa cave com humidade ou perto de uma piscina, etc.). Se molhar acidentalmente o aparelho, desligue-o da tomada e contacte um fornecedor autorizado imediatamente.
- Não submeta as tomadas de parede, as extensões elétricas ou os adaptadores a carga que ultrapasse as respetivas capacidades; caso contrário, pode provocar um incêndio ou choque elétrico.
- Organize os cabos de alimentação de modo a tentar prevenir que sejam pisados ou apertados por objetos colocados sobre ou contra eles. Relativamente aos cabos, deve ter especial cuidado com as extremidades, na tomada de parede e no local de saída do aparelho.
- Para proteger este aparelho de trovoadas, ou caso não precise dele ou fique muito tempo sem o utilizar, desligue-o da tomada de parede e desligue a antena ou o sistema de cabo. Deste modo, previne que o aparelho fique danificado devido a raios ou picos de energia.
- Antes de ligar o cabo de alimentação CA à saída do transformador CC, certifique-se de que a designação da tensão do transformador CC corresponde à alimentação elétrica local.
- Nunca introduza peças metálicas nas aberturas do aparelho. Caso contrário, existe o risco de choque elétrico.

- Para evitar choques elétricos, nunca toque no interior do aparelho. Este aparelho apenas deve ser aberto por um técnico qualificado.
- Certifique-se de que insere o cabo de alimentação até este estar firmemente colocado. Para desligar o cabo de alimentação de uma tomada de parede, puxe-o sempre pela ficha. Nunca puxe o cabo de alimentação para o desligar. Não toque no cabo de alimentação com as mãos molhadas.
- Se o aparelho não funcionar normalmente, especialmente se notar algum ruído ou cheiro invulgar emitido pelo aparelho, desligue-o de imediato e contacte um fornecedor autorizado ou um centro de assistência técnica.
- Manutenção da caixa.
 - Antes de ligar outros componentes ao produto, certifique-se de que estão desligados.
- Certifique-se de que desliga a ficha do cabo de alimentação da tomada caso não vá utilizar o produto ou vá ficar fora de casa durante um período de tempo prolongado (especialmente se crianças, idosos ou pessoas incapacitadas ficarem sozinhas em casa).
 - A acumulação de pó pode provocar um choque elétrico, uma fuga elétrica ou um incêndio ao fazer com que o cabo de alimentação produza faíscas e calor ou ao deteriorar o isolamento.
- Caso pretenda instalar o produto num local com muito pó, temperaturas altas ou baixas, humidade elevada ou substâncias químicas ou em que o produto vá funcionar 24 horas por dia, como por exemplo num aeroporto ou numa estação de comboios, entre em contacto com um centro de assistência técnica autorizado para obter informações. Caso contrário, pode provocar graves danos no produto.
- Utilize apenas um cabo e uma tomada de parede corretamente ligados à terra.
 - Um aterramento não adequado pode provocar choques elétricos ou danificar o equipamento. (Apenas Equipamento de Classe I.)
- Para desligar completamente o aparelho tem de o desligar da tomada de parede. Por isso, a tomada de parede e o cabo de alimentação devem estar sempre facilmente acessíveis.
- Não permita que as crianças se apoiem no produto.
- Guarde os acessórios (por exemplo, as pilhas) num local seguro, fora do alcance das crianças.
- Não instale o produto num local instável, como uma prateleira instável, um piso inclinado ou um local sujeito a vibração.
- Não deixe cair nem sujeite o produto a impactos. Se o produto estiver danificado, desligue o cabo de alimentação e contacte um centro de assistência técnica.
- Para limpar o aparelho, desligue o cabo de alimentação da tomada de parede e, em seguida, limpe o produto com um pano macio e seco. Não utilize químicos como, por exemplo, cera, benzeno, álcool, diluentes, inseticida, ambientadores, lubrificantes ou produtos de limpeza. Estes químicos podem danificar o aspeto do produto ou eliminar as letras no produto.
- Não exponha o aparelho a gotas ou salpicos. Não coloque objetos com líquidos, como jarros, sobre o aparelho.
- Não ligue vários dispositivos elétricos na mesma tomada de parede. Sobrecarregar uma tomada pode provocar o sobreaquecimento, resultando em incêndio.

AVISO

- PARA EVITAR QUE O FOGO SE ALASTRE, MANTENHA SEMPRE AS VELAS E OUTROS OBJETOS COM CHAMAS LONGE DESTA PRODUTO.
- Para reduzir o risco de incêndio ou choque elétrico, não exponha este aparelho a chuva ou humidade.



Precauções

1. Certifique-se de que a fonte de alimentação CA ou CC da sua residência está em conformidade com os requisitos elétricos indicados no autocolante de características na parte traseira do produto.
Instale o produto na horizontal, numa base adequada (móvel), com espaço suficiente à volta para ventilação (7 a 10 cm). Certifique-se de que as ranhuras de ventilação não estão cobertas. Não coloque a unidade sobre amplificadores ou outro equipamento que possa ficar quente. A unidade foi concebida para utilização contínua. Para desligar a unidade completamente, desligue a ficha CA da tomada de parede.
2. Não exponha a unidade a luz solar direta ou outras fontes de calor. Isto pode originar sobreaquecimento e provocar avaria na unidade.
3. Se a unidade se avariar, desligue o cabo de alimentação da tomada de parede CA. O produto não foi concebido para utilização industrial. É apenas para utilização pessoal. Se o produto for armazenado a baixas temperaturas, poderá ocorrer condensação. Se transportar a unidade durante o inverno, espere aproximadamente 2 horas até a unidade ter alcançado a temperatura ambiente antes de a utilizar.
4. Se a eletricidade fornecida na sua casa for de 240 V CA, utilize um adaptador de ficha adequado para ligar esta unidade às tomadas elétricas.

Instruções Importantes de Segurança

Leia cuidadosamente estas instruções de funcionamento antes de utilizar a unidade. Siga todas as instruções de segurança indicadas abaixo. Mantenha estas instruções de funcionamento à mão para referência futura.

1. Leia estas instruções.
2. Guarde estas instruções.
3. Preste atenção a todos os avisos.
4. Siga todas as instruções.
5. Não utilize este aparelho perto de água.
6. Limpe apenas com um pano seco.
7. Não bloqueie nenhuma abertura de ventilação. Instale de acordo com as instruções do fabricante.
8. Não instale perto de qualquer fonte de calor, como radiadores, saídas de ar do sistema de aquecimento, fogões ou outros aparelhos (incluindo recetores AV) que produzam calor.
9. Não anule o efeito de segurança da ficha polarizada ou com terra. Uma ficha polarizada tem duas lâminas, sendo que uma é maior do que outra. Uma ficha com terra tem duas lâminas e um terceiro pino de terra. A lâmina larga ou o terceiro pino são fornecidos para sua segurança. Se a ficha fornecida não encaixar na tomada, consulte um electricista para substituir a tomada obsoleta.
10. Proteja o cabo de alimentação para que este não seja pisado nem apertado, especialmente nas fichas, nas tomadas de uso geral e no ponto em que sai do aparelho.
11. Utilize apenas acessórios especificados pelo fabricante.
12. Utilize apenas o carrinho, o suporte, o tripé, a abraçadeira ou a mesa especificados pelo fabricante ou vendidos com o aparelho. Se utilizar um carrinho, tenha cuidado nas deslocações com o carrinho e o aparelho para evitar lesões decorrentes de quedas.
13. Desligue o aparelho durante trovoadas ou quando souber que não o vai utilizar durante longos períodos de tempo.
14. Toda a manutenção deve ser deixada a cargo de pessoal qualificado de serviços de assistência. Será necessário reparar o aparelho se este for alvo de qualquer tipo de danos, como quando existem danos no cabo de alimentação ou na ficha, se tenha derramado líquidos ou tenham caído objetos sobre o aparelho, quando o aparelho tenha sido exposto a chuva ou humidade, não funcione corretamente ou tenha caído.



01 VERIFICAR OS COMPONENTES

2 altifalantes surround / Cabo do altifalante / Transformador de CA/CC / Cabo de alimentação

NOTA

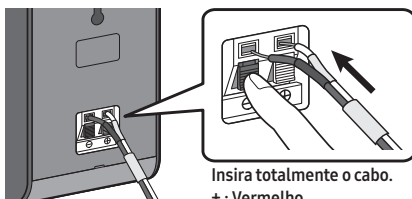
- Para obter mais informações sobre a fonte de alimentação e o consumo de energia, consulte a etiqueta no produto. (Etiqueta: parte posterior da unidade principal)
- A conceção e as especificações estão sujeitas a alteração sem aviso prévio.

02 LIGAR SWA-9200S A UM SOUNDBAR

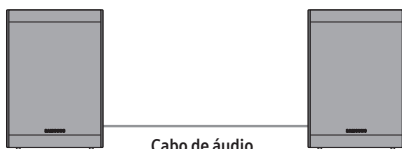
1. Ligar os cabos do altifalante Surround

Utilize os cabos do altifalante para ligar os dois altifalantes de som surround.

- Quando ligar o cabo de altifalante, ligue o cabo principal ao altifalante.
- Insira totalmente o cabo, tendo cuidado para não inserir para além do isolamento do cabo.



- Ao ligar os cabos de altifalante aos altifalantes surround, siga os seguintes passos:
 - Insira as extremidades vermelha e preta de cada cabo de altifalante nas entradas vermelha e preta do altifalante apropriado.
 - As etiquetas encontram-se na parte posterior dos altifalantes.

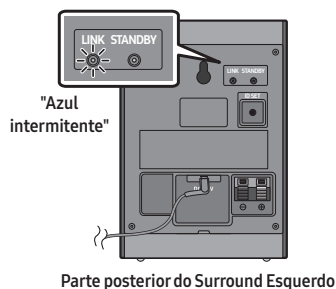
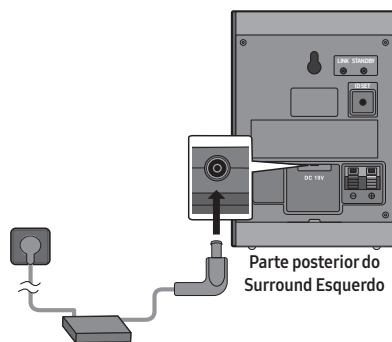


- Comprimento do cabo de áudio do altifalante: 6 m

2. Ligar os altifalantes Surround

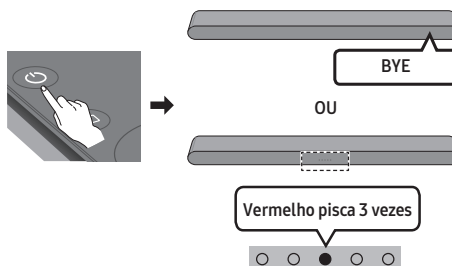
Ligue o cabo de alimentação dos altifalantes Surround a uma tomada elétrica para ligá-los. O indicador LED LINK (LED azul) na parte posterior do altifalante surround esquerdo piscará rapidamente.

Se o LED LINK não piscar, consulte o passo 6.



3. Desligar o Soundbar

Se o Soundbar estiver ligado, desligue-o ao premir o botão (Ligar/Desligar) no Soundbar ou no telecomando.



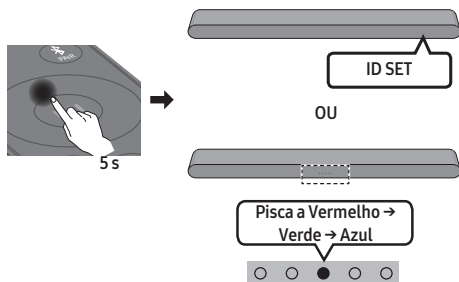
- A imagem do Soundbar pode ser diferente do seu Soundbar, consoante o modelo.

4. Ligar o Soundbar e os Altifalantes Surround

Mantenha premido o botão **Para cima** no telecommando durante mais de 5 segundos até a mensagem “**ID SET**” ser apresentada no ecrã do Soundbar. A mensagem vai desaparecer após alguns segundos.

(Se o Soundbar não tiver um ecrã, apenas indicadores LED, consulte as informações sobre LED abaixo.)

- Após o processo **ID SET** ser concluído com êxito, o Soundbar vai ligar-se automaticamente.



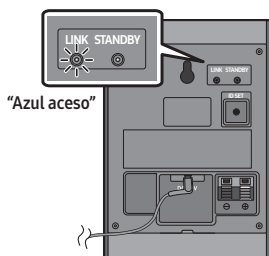
- A imagem do Soundbar pode ser diferente do seu Soundbar, consoante o modelo.

5. Verificar se a ligação foi concluída

O indicador LED **LINK** deixa de estar intermitente e muda para uma cor azul sólida quando é estabelecida uma ligação com êxito entre o Soundbar e os altifalantes surround.

Desligue o Soundbar e volte a ligá-lo. Confirme que o LED **LINK** está azul.

(Pode demorar um minuto consoante o ambiente.)



Parte posterior do Surround Esquerdo

- Se o LED **LINK** não mudar para uma cor azul sólida dentro de um minuto, repita o processo do passo 2 ao 5, consultando o passo 6 (**Estado do indicador LED**).

6. Estado do indicador LED

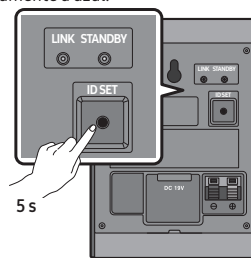
LINK (Azul) Ligado: ligado ao Soundbar.

LINK (Azul) a piscar rapidamente (com um intervalo de cerca de 0,5 segundos): os altifalantes surround estão no modo **ID SET**.

- Verifique se o Soundbar está ligado e no modo **ID SET**.
- Repita os passos 3 a 5.

LINK (Azul) a piscar lentamente (com um intervalo de cerca de 1 segundo): ligado anteriormente a um Soundbar, mas impossível de encontrar de momento.

- Verifique se o Soundbar está ligado.
- Se o LED **LINK** continuar a piscar lentamente mesmo depois de o Soundbar estar ligado,
 1. Mantenha premido o botão **ID SET** na parte posterior do altifalante surround esquerdo durante mais de 5 segundos até o LED **LINK** começar a piscar rapidamente a azul.



Parte posterior do Surround Esquerdo

2. Repita os passos 3 a 5.

STANDBY (Vermelho) Ligado: quando o Soundbar se desliga ou a ligação falhou.

- Siga as instruções referentes a “**LINK (Azul) a piscar lentamente (com um intervalo de cerca de 1 segundo)**” acima.

Outros: erros

- Contacte um Centro de assistência Samsung.

03 RESOLUÇÃO DE PROBLEMAS

Sem som nos Altifalantes Surround

- Se os altifalantes Surround estiverem emparelhados com êxito e ligados a um Soundbar, o indicador LED **LINK** na parte posterior do Surround Esquerdo está ligado e a cor azul sólida. Volte a ligar os altifalantes Surround ao Soundbar, consultando as instruções **02-6, Estado do indicador LED**.
- A ligação pode ser interrompida por outros dispositivos que se encontrem a emitir sinais de radiofrequência nas proximidades. Mantenha o altifalante afastado desses dispositivos.
- O conteúdo que está a reproduzir pode não ser compatível com som surround, apenas estéreo. Altere o modo de som para Surround ao premir o botão **SOUND MODE** no telecomando.

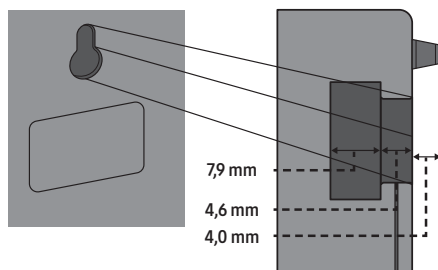
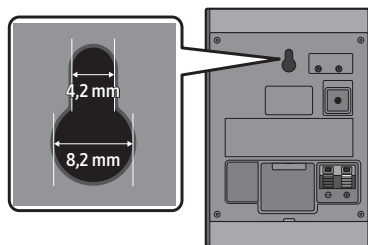
Existe instabilidade do som, atrasos, ruídos ou cortes no som dos Altifalantes Surround.

- Se os Altifalantes Surround estiverem afastados do Soundbar, pode ocorrer instabilidade do som ou atrasos. Coloque-os perto do Soundbar.
- Se o Soundbar estiver próximo de um dispositivo elétrico que pode provocar interferências radioelétricas, pode ocorrer instabilidade do som ou atrasos. Coloque o Soundbar longe desses dispositivos que podem causar interferências radioelétricas (p. ex., router sem fios).
- Altere o estado de ligação de rede da TV de "sem fios" para "com fios".

O volume dos Altifalantes Surround está demasiado baixo

- Consulte o manual do Soundbar e aumente o volume na parte posterior.
(Pode transferir o manual do Soundbar na página www.samsung.com/support)

04 MONTAR NUMA PAREDE



- Certifique-se de que a parede é segura. Se a parede for frágil reforce-a antes da instalação.
- Tenha atenção para não instalar as colunas na lateral ou ao contrário.
- A Samsung Electronics não será responsável por quaisquer danos no produto devido a instalação inadequada.
- A Samsung Electronics não vende suportes de parede.

05 MODELOS COMPATÍVEIS

- Compatível com alguns Soundbar da Samsung. Consulte a página do produto Soundbar em www.samsung.com/support para obter mais informações.
- A lista de modelos compatíveis está sujeita a alterações sem aviso prévio.

06 AVISO DE LICENÇA DE CÓDIGO ABERTO

Para enviar dúvidas ou pedidos para questões relacionadas com código aberto, contacte a Samsung Open Source (<http://opensource.samsung.com>)

07 NOTAS IMPORTANTES SOBRE A ASSISTÊNCIA

- Será cobrada uma taxa administrativa se:
 - (a) solicitar a assistência de um técnico e não existir qualquer defeito no produto (ou seja, se não tiver lido o manual do utilizador).
 - (b) levar a unidade a um centro de reparação e não existir qualquer defeito no produto (ou seja, se não tiver lido o manual do utilizador).
- Será informado do montante da taxa administrativa antes da visita de um técnico.

08 ESPECIFICAÇÕES E GUIA

Características técnicas

Nome do Subwoofer

SWA-9200S (ESQUERDO/DIREITO)

Peso	Dimensões (L x A x P)
1,7 kg	105,0 x 152,8 x 109,0 mm

Intervalo de temperatura de funcionamento	Intervalo de humidade de funcionamento
10 °C a 40 °C	10% ~ 80%, sem condensação

AMPLIFICADOR

Potência de saída nominal
60 W x 2

Consumo global de energia em espera (W)
0,5 W

POTÊNCIA DE SAÍDA DO DISPOSITIVO SEM FIOS
Potência máx. do transmissor SRD
25 mW a 5,725 GHz – 5,825 GHz

NOTA

- A Samsung Electronics Co., Ltd reserva-se o direito de alterar as especificações sem aviso prévio.
- Os valores do peso e das dimensões são aproximados.

- A Samsung declara, por este meio, que este equipamento de rádio está em conformidade com a Diretiva 2014/53/UE e com as obrigações regulamentares do Reino Unido. O texto completo da declaração de conformidade está disponível no seguinte endereço de Internet: <http://www.samsung.com>, aceda a Suporte e introduza o nome do modelo.

Este equipamento pode ser utilizado em todos os países da UE e no Reino Unido.



Eliminação Correcta Deste Produto (Resíduos de Equipamentos Eléctricos e Electrónicos)

(Aplicável a países cujos sistemas de recolha sejam separados)

Esta marca apresentada no produto, nos acessórios ou na literatura – indica que o produto e os seus acessórios electrónicos (por exemplo, o carregador, o auricular, o cabo USB) não deverão ser eliminados juntamente com os resíduos domésticos no final do seu período de vida útil. Para impedir danos ao ambiente ou à saúde humana causados pela eliminação incontrolada de resíduos, deverá separar estes equipamentos de outros tipos de resíduos e reciclá-los de forma responsável, para promover uma reutilização sustentável dos recursos materiais. Os utilizadores domésticos deverão contactar o estabelecimento onde adquiriram este produto ou as entidades oficiais locais para obterem informações sobre onde e de que forma podem entregar estes equipamentos para permitir efectuar uma reciclagem segura em termos ambientais. Os utilizadores profissionais deverão contactar o seu fornecedor e consultar os termos e condições do contrato de compra. Este produto e os seus acessórios electrónicos não deverão ser misturados com outros resíduos comerciais para eliminação.

Para obter informações sobre os compromissos ambientais da Samsung e sobre as obrigações regulamentares específicas de produtos, por exemplo, o regulamento REACH, REEE, Pilhas, visite: www.samsung.com/uk/aboutsamsung/sustainability/environment/our-commitment/data/

INFORMACIÓN DE SEGURIDAD

Gracias por adquirir este producto (SWA-9200S).

PRECAUCIÓN PELIGRO DE DESCARGA ELÉCTRICA. NO ABRIR.	
<p>PRECAUCIÓN: PARA REDUCIR EL RIESGO DE DESCARGA ELÉCTRICA, ABSTÉNGASE DE RETIRAR LA CARCASA (O LA PARTE POSTERIOR). EN EL INTERIOR NO HAY NINGUNA PIEZA QUE PUEDA REPARAR EL USUARIO. REMITA LAS TAREAS DE REPARACIÓN A PERSONAL CUALIFICADO. Consulte la siguiente tabla para obtener una explicación de los símbolos que pueden aparecer en su producto Samsung.</p>	
	Este símbolo indica la presencia de alto voltaje en el interior. Es peligroso entrar en contacto con cualquier pieza interior de este producto.
	Este símbolo indica que con este producto se incluye documentación importante correspondiente al funcionamiento y mantenimiento.
	Producto de Clase II: Este símbolo indica que no requiere una conexión de seguridad a una toma de tierra eléctrica. Si este símbolo no está presente en un producto con cable de alimentación, el producto DEBE tener una conexión fiable a tierra.
	Tensión de CA: Este símbolo indica que la tensión nominal marcada con el símbolo es de AC.
	Tensión de CC: Este símbolo indica que la tensión nominal marcada con el símbolo es de DC.
	Precaución, Consultar las instrucciones de uso: Este símbolo informa de que se debe consultar el manual del usuario para obtener más información relativa a la seguridad.

- Las ranuras y aberturas existentes en la unidad y en la parte posterior o inferior se facilitan para proporcionar la ventilación necesaria. Para garantizar el funcionamiento fiable de este aparato y para evitar que se sobrecaliente, estas ranuras y aberturas nunca deben bloquearse ni cubrirse.
 - No coloque este aparato en un espacio cerrado, como una librería, o un armario empotrado, a menos que se proporcione una ventilación correcta.
 - No coloque el aparato cerca de un radiador o una rejilla de calefacción, ni lo exponga a luz solar directa.
 - No coloque sobre el aparato ningún recipiente con agua (por ejemplo, un jarrón). Un derrame de agua puede provocar un incendio o una descarga eléctrica.
- No exponga este aparato a la lluvia ni lo coloque cerca del agua (en la proximidad de una bañera, un lavabo, un fregadero o un lavadero, en un sótano húmedo ni junto a una piscina, etc.). Si este aparato se moja accidentalmente, desenchúfelo y póngase en contacto inmediatamente con un distribuidor autorizado.
- No sobrecargue las tomas murales, los alargadores ni los adaptadores por encima de su capacidad, ya que esto puede generar incendios o descargas eléctricas.
- Coloque los cables de alimentación de forma que no puedan pisarse ni doblarse por colocar objetos sobre ellos o ejercer presión sobre el cable. Preste especial atención a los cables en el extremo del enchufe, en las tomas de corriente y en el punto donde salen del aparato.
- Para proteger este aparato durante una tormenta eléctrica o cuando no lo utilice durante periodos prolongados, desenchúfelo de la toma de la pared y desconecte la antena o el cable del sistema. Esto evitará que el equipo se dañe por rayos o picos de tensión de la línea eléctrica.
- Antes de conectar el cable de alimentación de CA a la toma del adaptador de CC, asegúrese de que la designación del voltaje del adaptador de CC se corresponda con la red eléctrica local.
- No inserte ningún objeto metálico en las aberturas del aparato. Existe riesgo de descarga eléctrica.

- Para evitar descargas eléctricas, no toque nunca el interior de este aparato. Solo un técnico cualificado debe abrir este aparato.
- Asegúrese de que enchufa bien el cable de alimentación y de que queda firme. Al desenchufar el cable de alimentación, tire siempre del enchufe. No lo desenchufe nunca tirando del cable de alimentación. No toque el cable de alimentación con las manos mojadas.
- Desenchufe el aparato de inmediato si no funciona correctamente, y especialmente si emite sonidos u olores extraños, y póngase en contacto con un distribuidor autorizado o un centro de servicio técnico.
- Mantenimiento de la unidad.
 - Antes de conectar otros componentes a este producto, asegúrese de apagarlos.
- Desenchufe el producto de la toma de corriente si no lo va a utilizar o si va ausentarse durante un periodo prolongado (en especial si se van a quedar en casa niños, ancianos o personas discapacitadas sin compañía).
 - El polvo acumulado puede provocar una descarga eléctrica, una fuga eléctrica o un incendio al hacer que el cable de alimentación genere chispas y calor o que el aislamiento se deteriore.
- Póngase en contacto con un centro de servicio técnico autorizado si desea instalar el producto en una ubicación en la que haya polvo en suspensión, temperaturas muy altas o muy bajas, un ambiente húmedo o presencia de sustancias químicas, así como en casos en que el aparato deba funcionar 24 horas al día, como por ejemplo en aeropuertos, estaciones, etc. De no obrar como le indicamos, puede estropear el producto.
- Use únicamente enchufes y tomas de corriente de pared que incluyan toma de tierra.
 - Una toma a tierra inadecuada puede producir descargas eléctricas o desperfectos en el equipo. (Solo equipos de Clase I.)
- Para apagar el aparato completamente deberá desconectarlo de la toma de corriente de pared. Por tanto, tanto la toma de corriente de pared como el cable de alimentación deberán estar siempre accesibles.
- No permita que los niños se cuelguen del producto.
- Guarde los accesorios (pilas, etc.) en un lugar seguro fuera del alcance de los niños.
- No coloque el producto en un lugar inestable, inclinado o expuesto a vibraciones.
- No deje caer ni golpee el producto. Si el producto está dañado, desconecte el cable de alimentación y póngase en contacto con un centro de servicio.
- Para limpiar este aparato, desenchufe el cable de alimentación de la toma de corriente y luego limpie el producto con un paño suave y seco. No utilice ningún producto químico como cera, benceno, alcohol, disolvente, insecticida, ambientador, lubricante ni detergente. Todos estos productos pueden dañar el aspecto externo del producto, o borrar el texto impreso sobre él.
- No exponga el aparato a goteos ni salpicaduras. Absténgase de depositar objetos llenos de líquidos (como, por ejemplo, jarrones) sobre el aparato.
- No enchufe varios aparatos eléctricos en la misma toma de corriente. La sobrecarga de un enchufe puede hacer que se sobrecaliente y provocar un incendio.

ADVERTENCIA

- PARA EVITAR LA PROPAGACIÓN DEL FUEGO MANTENGA LAS VELAS Y OTROS ARTÍCULOS CON LLAMAS ABIERTAS LEJOS DE ESTE PRODUCTO EN TODO MOMENTO.
- Para reducir el riesgo de incendio o descarga eléctrica, no exponga este electrodoméstico a la lluvia o a la humedad.



Precauciones

1. Asegúrese de que la alimentación eléctrica de AC o DC de su domicilio cumple las especificaciones eléctricas indicadas en la etiqueta adhesiva situada en la parte posterior del producto.
Instale el producto horizontalmente en una base adecuada (mueble), con suficiente espacio alrededor para su ventilación (entre 7 y 10 centímetros). Asegúrese de que las ranuras de ventilación no queden tapadas. No coloque la unidad encima de amplificadores o de otros aparatos que puedan calentarse. Esta unidad se ha diseñado para un uso continuado. Si desea apagar completamente la unidad, desconecte el cable de CA de la toma de la pared.
2. No exponga el producto a la luz directa del sol ni a otras fuentes de calor. Eso podría causar sobrecalentamiento y problemas de funcionamiento de la unidad.
3. Desenchufe el cable de alimentación de la toma de corriente de AC si la unidad funciona mal. El producto no se ha diseñado para uso industrial. Es solo para uso personal. Puede producirse condensación si el producto se ha almacenado a baja temperatura. Si se transporta la unidad durante el invierno, espere 2 horas aproximadamente hasta que la unidad haya alcanzado la temperatura ambiente antes de usarla.
4. Si el suministro eléctrico de su casa es de 240 V AC, utilice un adaptador de enchufe adecuado para conectar esta unidad a sus tomas de corriente.

Instrucciones importantes de seguridad

Lea atentamente estas instrucciones de uso antes de utilizar el aparato. Siga todas las instrucciones de seguridad que se indican a continuación. Tenga a mano estas instrucciones de uso para poder consultarlas en el futuro.

1. Lea estas instrucciones.
2. Conserve estas instrucciones.
3. Preste atención a todas las advertencias.
4. Siga todas las instrucciones.
5. No utilice este aparato cerca del agua.
6. Límpielo solo con un paño seco.
7. No bloquee las aberturas de ventilación. Instálolo de acuerdo con las instrucciones del fabricante.
8. No lo instale cerca de fuentes de calor como radiadores, rejillas de calefacción, estufas u otros aparatos (incluidos los receptores AV) que produzcan calor.
9. No anule el propósito de seguridad del enchufe polarizado o con toma de tierra. Un enchufe polarizado tiene dos hojas, una más ancha que la otra. Un enchufe con toma de tierra tiene dos hojas y una tercera clavija de conexión a tierra. La hoja ancha o la tercera púa se proporcionan para su seguridad. Si el enchufe suministrado no encaja en su toma de corriente, consulte a un electricista para que sustituya la toma obsoleta.
10. Proteja el cable de alimentación para que no se pise ni se presione, especialmente en los enchufes, las tomas de corriente y el punto en el que sale del aparato.
11. Utilice únicamente los accesorios especificados por el fabricante.
12. Solo debe usarse con el carro, soporte, trípode, abrazadera o mesa especificados por el fabricante, o vendidos con el aparato. Cuando se utilice un carro, tenga cuidado al mover la combinación carro/aparato para evitar lesiones por vuelco.
13. Desenchufe este aparato durante las tormentas eléctricas o cuando pretenda dejarlo sin usar durante mucho tiempo.
14. Remita las tareas de reparación a personal cualificado. Será necesario repararlo cuando el aparato sufra cualquier tipo de daño, como cuando el cable de alimentación o el enchufe estén dañados, se haya derramado líquido o se haya introducido algún objeto dentro del aparato, el aparato haya estado expuesto a la lluvia o a la humedad, no funcione con normalidad o se haya caído.



01 COMPROBACIÓN DE LOS COMPONENTES

Altavoces traseros X 2 / Cable de altavoz / Adaptador AC/DC / Cable de alimentación

NOTA

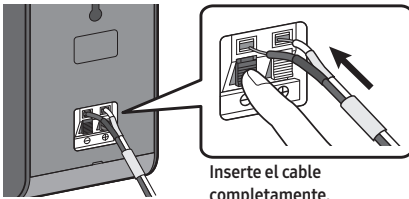
- Para obtener más información sobre la fuente de alimentación y el consumo de energía, consulte la etiqueta pegada al producto. (Etiqueta: parte posterior de la unidad principal)
- El diseño y las especificaciones están sujetos a cambio sin previo aviso.

02 CONEXIÓN DEL SWA-9200S A LA SOUNDBAR

1. Conecte los cables de los altavoces traseros

Use los cables de altavoz para conectar los dos altavoces traseros.

- Al conectar el cable del altavoz, conecte el cable principal al altavoz.
- Inserte el cable completamente, con cuidado de no insertarlo a más profundidad que el aislamiento del cable.



Inserte el cable completamente.
+ : Rojo
- : Negro

- Al conectar los cables de los altavoces a los altavoces traseros, siga estos pasos:
 - Inserte aquí los extremos de color rojo y negro de los cables de cada altavoz, en los conectores rojo y negro del altavoz correspondiente.
 - Las etiquetas están en la parte posterior de los altavoces.

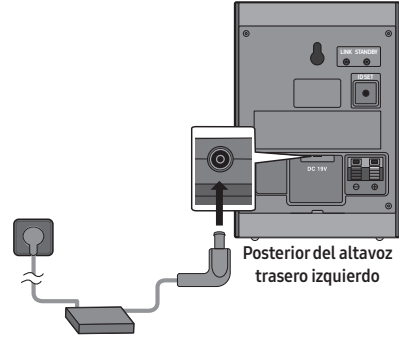


Cable de audio

- Longitud del cable de audio del altavoz: 6 m

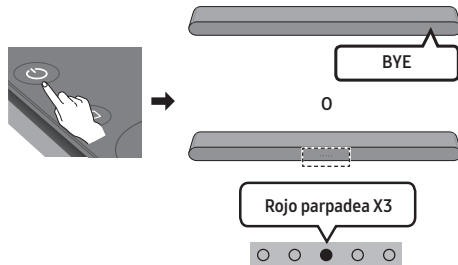
2. Encienda los altavoces traseros

Conecte el cable de alimentación de los altavoces traseros a una toma eléctrica para encender los altavoces traseros. El indicador LED **LINK** (LED azul) de la parte posterior del altavoz trasero izquierdo parpadeará rápidamente. Si el LED **LINK** no parpadea, consulte el paso 6.



3. Apague la Soundbar

Si la Soundbar está encendida, apague la Soundbar pulsando el botón **(Encendido)** en la Soundbar o el mando a distancia.

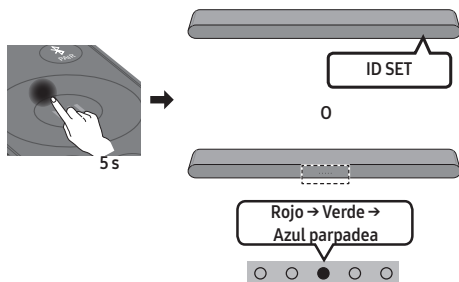


- La imagen de la Soundbar puede ser diferente de la suya, dependiendo del modelo.

4. Conecte la Soundbar y los altavoces traseros

Pulse el botón **Arriba** del mando a distancia durante más de 5 segundos hasta que aparezca el mensaje "ID SET" en la pantalla de la Soundbar. El mensaje aparecerá brevemente. (Si su Soundbar no tiene pantalla y solo dispone de indicadores LED, consulte la información sobre los LED a continuación).

- Una vez completado el proceso de **ID SET**, la Soundbar se encenderá automáticamente.



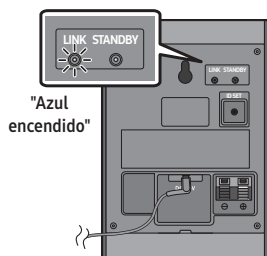
- La imagen de la Soundbar puede ser diferente de la suya, dependiendo del modelo.

5. Compruebe que la conexión se ha completado

El indicador LED **LINK** deja de parpadear y pasa a lucir de color azul fijo cuando la Soundbar y los altavoces traseros están correctamente vinculados.

Apague la Soundbar y vuelva a encenderla. Confirme que el LED **LINK** se pone azul.

(Podría tardar un minuto, en función del entorno).



Posterior del altavoz trasero izquierdo

- Si el LED **LINK** no se pone a lucir en azul fijo en un minuto, repita los pasos del 2 al 5 y consulte el paso 6 (**Estado del indicador LED**).

6. Estado del indicador LED

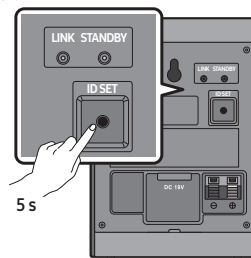
LINK (azul) encendido: Conectado con la Soundbar.

Link (azul) parpadeando rápidamente (a un intervalo de en torno a 0,5 segundos): Los altavoces traseros están en modo **ID SET**.

- Compruebe que la Soundbar esté encendida y en modo **ID SET**.
- Repita los pasos del 3 al 5.

Link (azul) parpadeando lentamente (a un intervalo de en torno a 1 segundo): Ha estado conectado previamente a una Soundbar pero actualmente no la encuentra.

- Compruebe que la Soundbar esté encendida.
- Si el LED **LINK** sigue parpadeando lentamente incluso aunque la Soundbar esté encendida,
 1. Pulse el botón **ID SET** en la parte posterior del altavoz trasero izquierdo durante más de 5 segundos hasta que el LED **LINK** empiece a parpadear rápidamente en azul.



Posterior del altavoz trasero izquierdo

2. Repita los pasos del 3 al 5.

STANDBY (rojo) encendido: Cuando la Soundbar se apaga o falla la conexión.

- Siga las instrucciones de "**Link (azul) parpadeando lentamente (a un intervalo de en torno a 1 segundo)**" de la sección anterior.

Otros: Errores

- Póngase en contacto con un centro de servicio Samsung.

03 SOLUCIÓN DE PROBLEMAS

Los altavoces traseros no emiten sonido

- Si los altavoces traseros están correctamente emparejados y conectados con la Soundbar, el indicador LED LINK de la parte posterior del altavoz trasero izquierdo estará encendido y lucirá fijo en azul. Vuelva a conectar los altavoces traseros a la Soundbar consultando la sección **02-6, Estado del indicador LED**.
- Otros dispositivos cercanos que envían señales de radiofrecuencia pueden interrumpir la conexión. Mantenga el altavoz alejado de estos dispositivos.
- Es posible que el contenido que está reproduciendo no tenga sonido surround, sino solo estéreo. Cambie el modo de sonido a Surround pulsando el botón **SOUND MODE** del mando a distancia.

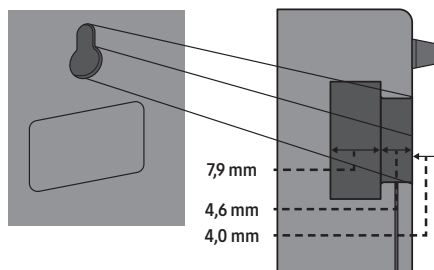
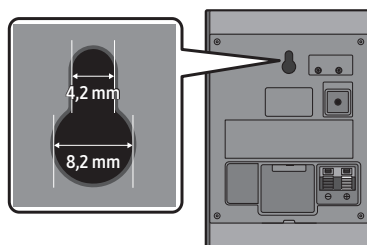
Hay interferencias, retardos, ruidos o interrupciones en el sonido de los altavoces traseros.

- Podrían producirse interferencias o retardos si los altavoces traseros están alejados de la Soundbar. Colóquelos más cerca de la Soundbar.
- Podrían producirse interferencias o retardos si la Soundbar está cerca de un dispositivo eléctrico que pueda causar interferencias de radio. Coloque la Soundbar lejos de este tipo de dispositivos que pueden causar interferencias de radio (p. ej. un router inalámbrico).
- Cambie el estado de conexión de red del televisor de inalámbrico a por cable.

El volumen de los altavoces traseros es demasiado bajo

- Suba el volumen trasero según lo indique el manual de su Soundbar.
(Puede descargar el manual de su Soundbar desde www.samsung.com/support)

04 INSTALACIÓN EN UNA PARED



- Compruebe que la pared sea estable. Si la pared no es lo suficientemente resistente, refuércela antes de la instalación.
- No instale los altavoces de lado ni boca abajo.
- Samsung Electronics no se hace responsable de ningún daño que el producto pueda sufrir debido a una instalación incorrecta.
- Samsung Electronics no vende soportes para pared.

05 MODELOS COMPATIBLES

- Compatible con determinados modelos de Samsung Soundbar. Visite la página de producto de la Soundbar en www.samsung.com/support para obtener más información.
- La lista de modelos compatibles está sujeta a cambios sin previo aviso.

06 AVISO SOBRE LICENCIAS DE CÓDIGO ABIERTO

Si desea enviar consultas y solicitudes relativas a cuestiones sobre códigos abiertos, póngase en contacto con Samsung Open Source (<http://opensource.samsung.com>)

07 NOTAS IMPORTANTES SOBRE EL SERVICIO TÉCNICO

- Se le puede cobrar una tarifa administrativa si se da alguna de estas circunstancias:
 - (a) Se llama a un técnico a petición suya y el producto no presenta ningún defecto (p. ej., cuando no se ha leído el manual del usuario).
 - (b) Lleva la unidad al centro de reparaciones y el producto no presenta ningún defecto (p. ej., cuando no se ha leído el manual del usuario).
- Se le comunicará la tarifa administrativa antes de que le visite el técnico.

08 ESPECIFICACIONES Y GUÍA Especificaciones

Nombre del subwoofer

SWA-9200S (IZQUIERDA/DERECHA)

Peso 1,7 kg	Dimensiones (an. × al. × pr.) 105,0 x 152,8 x 109,0 mm
-----------------------	--

Rango de temperaturas de funcionamiento De 10 °C a 40 °C	Rango de humedades de funcionamiento del 10 % al 80 %, sin condensación
--	---

AMPLIFICADOR

Potencia nominal de salida

60 W x 2

Consumo de energía total en espera (W)

0,5 W

POTENCIA DE SALIDA DEL DISPOSITIVO INALÁMBRICO

Potencia máxima del transmisor SRD

25 mW a 5,725 GHz – 5,825 GHz

NOTA

- Samsung Electronics Co., Ltd se reserva el derecho a cambiar estas especificaciones sin previo aviso.
- El peso y las dimensiones son aproximados.

- En el presente documento, Samsung declara que este equipo de radio cumple con la Directiva 2014/53/UE y los requisitos legales pertinentes del Reino Unido.

El texto completo de la declaración de conformidad está disponible en la siguiente dirección de Internet:

<http://www.samsung.com>. Acceda a Soporte e introduzca el nombre del modelo.

Este equipo puede funcionar en todos los países de la UE y en el Reino Unido.



Eliminación correcta de este producto (Residuos de aparatos eléctricos y electrónicos)

(Se aplica en países con sistemas de recolección por separado)

La presencia de este símbolo en el producto, accesorios o material informativo que lo acompañan, indica que al finalizar su vida útil ni el producto ni sus accesorios electrónicos (como el cargador, cascos, cable USB) deberán eliminarse junto con otros residuos domésticos. Para evitar los posibles daños al medio ambiente o a la salud humana que representa la eliminación incontrolada de residuos, separe estos productos de otros tipos de residuos y recícelos correctamente. De esta forma se promueve la reutilización sostenible de recursos materiales.

Los usuarios particulares pueden contactar con el establecimiento donde adquirieron el producto o con las autoridades locales pertinentes para informarse sobre cómo y dónde pueden llevarlo para que sea sometido a un reciclaje ecológico y seguro.

Los usuarios comerciales pueden contactar con su proveedor y consultar las condiciones del contrato de compra. Este producto y sus accesorios electrónicos no deben eliminarse junto a otros residuos comerciales.

Para obtener información sobre los compromisos ambientales de Samsung y las obligaciones reglamentarias específicas del producto (como, por ejemplo, REACH, RAEE y sobre baterías), visite la siguiente página: www.samsung.com/uk/aboutsamsung/sustainability/environment/our-commitment/data/

Esta página
se ha dejado
intencionadamente
en blanco.

Esta página
se ha dejado
intencionadamente
en blanco.

Esta página
se ha dejado
intencionadamente
en blanco.

SAMSUNG

© 2022 Samsung Electronics Co., Ltd. All rights reserved.

Contact SAMSUNG WORLD WIDE

If you have any questions or comments relating to Samsung products, please contact the SAMSUNG customer care Centre.

Country	Samsung Service Centre ☎	Web Site	Country	Samsung Service Centre ☎	Web Site
UK	0333 000 0333	www.samsung.com/uk/support	SWITZERLAND	0800 726 786	www.samsung.com/ch/support (German) www.samsung.com/ch_fr/support (French)
IRELAND (EIRE)	0818 717100	www.samsung.com/ie/support	CZECH	800 - SAMSUNG (800-726786)	www.samsung.com/cz/support
GERMANY	06196 77 555 77	www.samsung.com/de/support	SLOVAKIA	0800 - SAMSUNG (0800-726 786)	www.samsung.com/sk/support
FRANCE	01 48 63 00 00	www.samsung.com/fr/support	CROATIA	072 726 786	www.samsung.com/hr/support
ITALIA	800-SAMSUNG (800.7267864)	www.samsung.com/it/support	BOSNIA	055 233 999	www.samsung.com/ba/support
SPAIN	91175 0015	www.samsung.com/es/support	North Macedonia	023 207 777	www.samsung.com/mk/support
PORTUGAL	210 608 098 Chamada para a rede fixa nacional Dias úteis das 9h às 20h	www.samsung.com/pt/support	MONTENEGRO	020 405 888	www.samsung.com/support
LUXEMBURG	261 03 710	www.samsung.com/be_fr/support	SLOVENIA	080 697 267 (brezplačna številka)	www.samsung.com/si/support
NETHERLANDS	088 90 90100	www.samsung.com/nl/support	SERBIA	011 321 6899	www.samsung.com/rs/support
BELGIUM	02-201-24-18	www.samsung.com/be/support (Dutch) www.samsung.com/be_fr/support (French)	Kosovo	038 40 30 90	www.samsung.com/support
NORWAY	21629099	www.samsung.com/no/support	ALBANIA	045 620 202	www.samsung.com/al/support
DENMARK	707 019 70	www.samsung.com/dk/support	BULGARIA	0800 111 31 - Безплатен за всички оператори *3000 - Цена на един градски разговор или според тарифата на мобилния оператор 09:00 до 18:00 - Понеделник до Петък	www.samsung.com/bg/support
FINLAND	030-6227 515	www.samsung.com/fi/support	ROMANIA	0800872678 - Apel gratuit *8000 - Apel tarifat în rețea	www.samsung.com/ro/support
SWEDEN	0771-400 300	www.samsung.com/se/support	CYPRUS	8009 4000 only from landline, toll free	www.samsung.com/gr/support
POLAND	801-172-678* lub +48 22 607-93-33* * (opłata według taryfy operatora)	http://www.samsung.com/pl/support/	GREECE	80111-SAMSUNG (80111 726 7864) only from land line (+30) 210 6897691 from mobile and land line	
HUNGARY	0680SAMSUNG (0680-726-7864)	www.samsung.com/hu/support	LITHUANIA	8-800-7777	www.samsung.com/lt/support
AUSTRIA	0800 72 67 864 (0800-SAMSUNG)	www.samsung.com/at/support	LATVIA	8000-7267	www.samsung.com/lv/support
			ESTONIA	800-7267	www.samsung.com/ee/support



VA81-01146F-00
NSPBI01274A-00



VA81-01146F-00
NSPBI01274A-00