

Printed in Korea
GH68-55017A Rev.1.0

English, German, French, Spanish, Dutch, Portuguese,
Swedish, Finnish, Danish, Norwegian. 11/2022



QUICK START GUIDE

KURZANLEITUNG

GUIDE DE PRISE EN MAIN RAPIDE

GUÍA DE INICIO RÁPIDO

SNELSTARTGIDS

MANUAL DE CONSULTA RÁPIDA

SNABBSTARTSGUIDE

PIKAOPAS

HURTIGSTART

HURTIGSTARTVEILEDNING

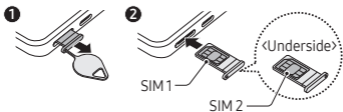
Package contents

- Device
- USB cable
- Ejection pin
- Quick start guide



- The items supplied with the device and their images may vary by region.
- If you use a screen protector, make sure it supports the use of the ultrasonic fingerprint sensor.

Inserting a nano-SIM card (sold separately)



Insert the ejection pin into the tray's hole to remove the tray.

Place the SIM or USIM card on the tray with the gold-coloured contacts facing upwards and gently press the SIM or USIM card into the tray to secure it.

Accessing more information

Visit www.samsung.com to check device information, the user manual, and more. You may incur additional charges for accessing the internet.

Safety information

Read all safety information before using the device to ensure safe and proper use. You can access more safety information through the device's settings menu.

Follow the warnings below to prevent incidents, such as fires or explosions, injuries, or damage to the device

- Your device contains magnets. Keep it away from credit cards, implanted medical devices, and other devices that may be affected by magnets. In the case of medical devices, keep your device more than 15 cm apart. Stop using your device if you suspect any interference with your medical device and consult your physician or your medical device manufacturer.
- Do not expose the device to physical impact or damage.
- Use only Samsung-approved batteries, chargers, and cables specifically designed for your device.
- Prevent the multipurpose jack and battery terminals from coming into contact with foreign materials such as metal, liquids, or dust.
- If any part of the device, such as the glass or acrylic body, is broken, smokes, or emits a burning odor, stop using the device immediately. Use the device again only after it has been repaired at a Samsung Service Centre or an authorised service centre.
- Do not turn on or use the device when the battery compartment is exposed.
- Do not disassemble or reuse the battery.
- The device can be used in locations with an ambient temperature of 0 °C to 35 °C. You can store the device at an ambient temperature of -20 °C to 50 °C. Using or storing the device outside of the recommended temperature ranges may damage the device or reduce the battery's lifespan.



To prevent possible hearing damage when using a headset, do not listen to sound at high volume for long periods.



This marking on the product, accessories or literature and without the bar on batteries indicates that the product, battery and its electronic accessories (such as charger, headset, USB cable) should not be disposed of with other household waste.

- For information on Samsung's environmental commitments and product regulatory obligations, such as REACH, visit our sustainability page available at www.samsung.com.

Specific Absorption Rate (SAR) certification information

Your mobile is designed not to exceed the limits for exposure to radio waves recommended by international guidelines.

For SAR values specific to your model, visit www.samsung.com/sar and search for your region and device with the model number.

Band and mode	Output power
EGSM900	33 dBm
DCS1800	30 dBm
WCDMA 900/2100	24 dBm
LTE 1/3/7/8/20/28/38/40	23 dBm
n1/n3/n7/n8/n20/n28/ n38/n40/n77/n78 (FR1)	23 dBm
Wi-Fi 2.4 GHz	20 dBm
Wi-Fi 5.1–5.7 GHz	23 dBm
Wi-Fi 5.8 GHz	25 mW
Wi-Fi 5.9–6.4 GHz (not all regions/ countries)	23 dBm (LPI) / 14 dBm (VLP)

Band and mode	Output power
Bluetooth 2.4 GHz	20 dBm
NFC 13.56 MHz	42 dB μ A/m at 10 m
Wireless charging	37.7 dB μ A/m at 10 m

If LTE/5G Power Class 2 is supported, max output power is 26 dBm.

The use of the WLAN band is restricted to indoor use only. This restriction is applicable in: AT, BE, BG, CH, CY, CZ, DE, DK, EE, ES, EL, FI, FR, HR, HU, IE, IS, IT, LI, LT, LU, LV, MT, NL, NO, PL, PT, RO, SE, SI, SK, TR, UK(NI), GB.

Declaration of Conformity

Samsung declares that this device is in compliance with Directive 2014/53/EU and with the relevant UK statutory requirements. Go to www.samsung.com/mobile_doc to access the Declaration of Conformity.

Your device supports water- and dust-resistance (tested under IP68 conditions). Follow these tips carefully to maintain the water- and dust-resistant performance of the device.

- Do not expose the device to swimming pool water or sea water.
- Do not expose the device to water moving with force. A sudden rise in the water pressure may exceed the guaranteed level of water resistance.
- If the device is exposed to water, wipe it with a soft and clean cloth, and then dry it thoroughly.
- If the device is exposed to other liquids, such as soapy water, oil, perfume, sunscreen, hand cleaner, or chemical products such as cosmetics, clean the device with fresh water that does not flow, wipe it with a soft and clean cloth, and then dry it thoroughly before use to maintain the water resistance.
- If the device has been immersed in water or the microphone or speaker is wet, sound may not be heard clearly during a call.

Removing the battery

- To remove the battery, contact an authorised service centre. To obtain battery removal instructions, please visit www.samsung.com/global/ecodesign_energy.
- For your safety, you must not attempt to remove the battery. If the battery is not properly removed, it may lead to damage to the battery and device, cause personal injury, and result in the device being unsafe.
- Samsung does not accept liability for any damage or loss (whether in contract or tort, including negligence) which may arise from failure to precisely follow these warnings and instructions, other than death or personal injury caused by Samsung's negligence.

It is recommended not to use fixed graphics on part or all of the touchscreen for extended periods. Doing so may result in afterimages (screen burn-in) or ghosting.

Lieferumfang

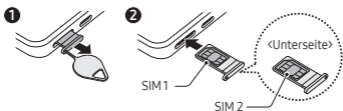
- Gerät
- USB-Kabel
- Steckplatzwerkzeug
- Kurzanleitung

! Lade das Gerät nicht länger als eine Woche auf, da eine Überladung die Akkulebensdauer beeinträchtigen kann.



- Die mit dem Gerät mitgelieferten Artikel und die entsprechenden Bilder variieren möglicherweise je nach Region.
- Achte beim Verwenden eines Bildschirmschutzes darauf, dass er den Ultraschall-Fingerabdrucksensor im Bildschirm nicht beeinträchtigt.

Nano-SIM-Karte einsetzen (separat erhältlich)



Führe das Steckplatzwerkzeug in die Öffnung des Kartenhalters ein, um ihn zu entfernen.

Lege die SIM- oder USIM-Karte so in den Kartenhalter ein, dass die goldfarbenen Kontakte nach oben zeigen. Drücke die Karte dann vorsichtig in den Kartenhalter, um sie zu sichern.

Auf weitere Informationen zugreifen

Besuche www.samsung.com, um Geräteinformationen, das Benutzerhandbuch usw. aufzurufen. Der Internetzugriff kann zusätzliche Kosten verursachen.

Sicherheitshinweise

Lies alle Sicherheitshinweise vor der Verwendung des Geräts aufmerksam durch, um eine sichere und sachgemäße Verwendung zu gewährleisten. Weitere Sicherheitshinweise findest du im Einstellungs Menü des Geräts.

Beachte die Warnhinweise unten, um Brände, Explosionen, Verletzungen, Schäden am Gerät oder andere Vorfälle zu verhindern.

- Das Gerät enthält Magnete. Halte es fern von Kreditkarten, implantierten medizinischen Geräten und anderen Geräten, die von Magneten beeinflusst werden können. Bei medizinischen Geräten solltest du einen Abstand von mehr als 15 cm einhalten. Stelle die Verwendung des Geräts ein, wenn du eine Störung deines medizinischen Geräts vermutest, und wende dich an deinen Arzt oder den Hersteller des medizinischen Geräts.
- Setze das Gerät keinen Stößen oder anderen Schäden aus.
- Verwende nur von Samsung zugelassene Akkus, Ladegeräte und Kabel, die speziell für dein Gerät entwickelt wurden.
- Lasse die Multifunktionsbuchse und die Akkuklemmen nicht mit Fremdkörpern wie Metall, Flüssigkeiten oder Staub in Berührung kommen.
- Wenn das Glas, der Acrylkörper oder ein anderes Teil des Geräts zerbrochen ist oder wenn Rauch bzw. ein Brandgeruch entsteht, stelle die Verwendung des Geräts sofort ein. Verwende das Gerät erst wieder, wenn es in einem Servicecenter von Samsung oder einem autorisierten Servicecenter geprüft und repariert wurde.
- Schalte das Gerät nicht ein und benutze es nicht, wenn das Akkufach geöffnet ist.
- Der Akku darf nicht zerlegt oder wiederverwendet werden.
- Das Gerät kann bei Umgebungstemperaturen zwischen 0 °C und 35 °C verwendet werden. Bewahre das Gerät bei Umgebungstemperaturen zwischen -20 °C und 50 °C auf. Bei Nichtbeachtung der empfohlenen Umgebungstemperaturbereiche kann das Gerät beschädigt oder die Lebensdauer des Akkus verkürzt werden.



Stelle die Lautstärke des Geräts nie für längere Zeit hoch ein, um bei der Verwendung eines Headsets Schäden am Gehör zu verhindern.



Diese Kennzeichnung auf dem Produkt, den Zubehörteilen oder der Dokumentation weist darauf hin, dass das Produkt, der Akku und die elektronischen Zubehörteile wie z. B. Ladegerät, Headset und USB-Kabel nicht mit anderem Hausmüll entsorgt werden dürfen. (Für Akkus wird dasselbe Symbol ohne den Balken darunter verwendet.)

Korrekte Entsorgung von Altgeräten



Das Symbol der durchgestrichenen Abfalltonne auf Rädern auf einem Elektro- oder Elektronikgerät, der Verpackung, Gebrauchsanweisung oder dem Garantieschein weist darauf hin, dass das Elektro- oder Elektronikgerät nicht im unsortierten Siedlungsabfall (Hausmüll) entsorgt werden darf,

sondern einer getrennten Sammlung zugeführt werden muss.

Du bist verpflichtet, dieses Gerät und Zubehörteile einer vom Hausmüll getrennten Erfassung zuzuführen. Altbatterien und Altakkumulatoren, die nicht vom Altgerät umschlossen sind, sowie Lampen, die zerstörungsfrei aus dem Altgerät entnommen werden können, sind vor der Abgabe an einer Erfassungsstelle zerstörungsfrei vom Altgerät zu trennen.

Vertreiber von Elektro- oder Elektronikgeräten, einschließlich des Lebensmitteleinzel-, Fernabsatz- und Versandhandels, sind ab einer bestimmten Verkaufs-, Lager- bzw. Versandflächengröße gesetzlich grundsätzlich zur unentgeltlichen Rücknahme von Altgeräten verpflichtet, wenn du bei dem Vertreiber ein neues Gerät kaufst oder es sich um ein kleines Altgerät handelt, das bestimmte Maße nicht überschreitet. Nähere Informationen und Einzelheiten zu diesen Rücknahmemöglichkeiten und -pflichten erhältst du von dem jeweiligen Vertreiber.

Endnutzer einschließlich privater Nutzer wenden sich an ihren öffentlich-rechtlichen Entsorgungsträger, um in Erfahrung zu bringen, wo sie das Altgerät für eine umweltfreundliche Entsorgung zurückgeben können. Gewerblichen Endnutzern stehen zusätzliche herstellereinspezifische Möglichkeiten zur Rückgabe zur Verfügung, die sie direkt beim Hersteller erfragen können. Bitte lösche vor Abgabe an einer Erfassungsstelle selbstständig alle personenbezogenen Daten auf deinem Gerät.

- Weitere Informationen zum Umweltengagement von Samsung und den produktspezifischen Regulierungsaufgaben wie zu REACH findest du auf unserer Nachhaltigkeitsseite unter www.samsung.com

Informationen zur SAR-Zertifizierung (Spezifische Absorptionsrate)

Der Aufbau des Geräts gewährleistet, dass die durch internationale Richtlinien empfohlenen Grenzwerte für die Belastung durch Funkwellen nicht überschritten werden.

Die speziellen SAR-Werte für dein Modell findest du unter www.samsung.com/sar. Suche dort nach deiner Region und anhand der Modellnummer nach deinem Gerät.

Band und Modus	Ausgangsleistung
EGSM900	33 dBm
DCS1800	30 dBm
WCDMA 900/2100	24 dBm
LTE 1/3/7/8/20/28/38/40	23 dBm
n1/n3/n7/n8/n20/n28/n38/ n40/n77/n78 (FR1)	23 dBm
WLAN 2,4 GHz	20 dBm
WLAN 5,1–5,7 GHz	23 dBm
WLAN 5,8 GHz	25 mW
WLAN 5,9–6,4 GHz (nicht in allen Ländern/ Regionen verfügbar)	23 dBm (LPI) / 14 dBm (VLP)
Bluetooth 2,4 GHz	20 dBm
NFC 13,56 MHz	42 dB μ A/m bei 10 m
Induktives Laden	37,7 dB μ A/m bei 10 m

Falls Leistungsklasse 2 für LTE/5G unterstützt wird, beträgt die maximale Ausgangsleistung 26 dBm.

Die WLAN-Funktion darf innerhalb von Gebäuden ohne Einschränkung verwendet werden. Diese Einschränkung gilt in: AT, BE, BG, CH, CY, CZ, DE, DK, EE, ES, EL, FI, FR, HR, HU, IE, IS, IT, LI, LT, LU, LV, MT, NL, NO, PL, PT, RO, SE, SI, SK, TR, UK(NI), GB.

Konformitätserklärung

Samsung erklärt, dass dieses Gerät der Richtlinie 2014/53/EU und relevanten gesetzlichen Vorschriften des Vereinigten Königreichs entspricht. Die Konformitätserklärung findest du unter www.samsung.com/mobile_doc

Das Gerät ist wasser- und staubfest (getestet gemäß IP68). Befolge die nachstehenden Tipps, damit die Wasser- und Staubbeständigkeit des Geräts gewährleistet bleibt.

- Setze das Gerät keinem Schwimmbad- oder Meerwasser aus.
- Setze das Gerät keinem Wasser mit starker Strömung aus. Ein plötzlicher Anstieg des Wasserdrucks kann die garantierte Wasserbeständigkeit überschreiten.
- Falls das Gerät mit Wasser in Berührung kommt, wische es mit einem weichen, sauberen Tuch ab und trockne es gründlich.
- Falls das Gerät anderen Flüssigkeiten wie Seifenwasser, Öl, Parfüm, Sonnencreme, Handreiniger oder chemischen Produkten wie Kosmetika ausgesetzt wird, reinige das Gerät mit nicht fließendem Süßwasser, wische es mit einem weichen und sauberen Tuch ab und trockne es vor der Verwendung gründlich ab, um die Wasserbeständigkeit zu erhalten.
- Wurde das Gerät unter Wasser getaucht oder ist das Mikrofon oder der Lautsprecher nass geworden, wird möglicherweise der Ton während eines Anrufs beeinträchtigt.

Akku entfernen

- Wende dich an ein autorisiertes Servicecenter, wenn der Akku entnommen werden soll. Eine Anleitung zum Entfernen des Akkus erhältst du unter www.samsung.com/global/ecodesign_energy
- Aus Sicherheitsgründen darfst du nicht versuchen, den Akku zu entnehmen. Wird der Akku nicht ordnungsgemäß entfernt, kann dies zu Schäden an Akku und Gerät, zu Verletzungen und zu einer Beeinträchtigung der Sicherheit des Geräts führen.
- Samsung ist nicht für Schäden oder Verluste haftbar (ob vertragsbezogen oder in Bezug auf unerlaubte Handlungen, einschließlich Fahrlässigkeit), die durch das Nichtbefolgen dieser Warnungen und Anweisungen entstehen, außer bei Tod oder Verletzung infolge von Fahrlässigkeit seitens Samsung.

Es wird empfohlen, keine statischen Grafiken über längere Zeiträume auf dem gesamten Touchscreen oder einem Teil davon zu verwenden. Andernfalls kann es zu Nachbildern (Einbrennen des Bildschirms) oder Geisterbildern kommen.

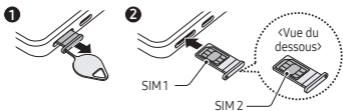
Contenu du coffret

- Appareil
- Câble USB
- Outil de retrait
- Guide de prise en main rapide



- Les éléments fournis avec cet appareil, ainsi que les illustrations de ce guide peuvent varier en fonction de votre zone géographique.
- Si vous disposez d'une protection d'écran, assurez-vous qu'elle est compatible avec le lecteur d'empreintes digitales à ultrasons.

Insérer une carte nano-SIM (vendue séparément)



Insérez l'outil de retrait à l'emplacement prévu à cet effet sur le compartiment pour le retirer.

Placez la carte SIM ou USIM dans le compartiment, puce orientée vers le haut, et appuyez délicatement sur la carte SIM ou USIM pour la mettre en place.

Consulter le mode d'emploi

Pour consulter le mode d'emploi et les informations concernant votre appareil, visitez la page www.samsung.com. L'accès à Internet peut entraîner des frais supplémentaires.

Consignes de sécurité

Veillez lire attentivement ces consignes de sécurité, afin de pouvoir utiliser votre appareil correctement et en toute sécurité. Vous pouvez accéder à des consignes de sécurité supplémentaires via le menu des paramètres de l'appareil.

Respectez les avertissements ci-dessous, afin d'éviter de provoquer des accidents comme des incendies ou des explosions, des blessures ou d'endommager l'appareil

- Votre appareil contient des aimants. Maintenez-le à distance des cartes de crédit, des dispositifs médicaux implantés et autres appareils susceptibles d'être affectés par des aimants. Dans le cas des dispositifs médicaux, maintenez une distance de plus de 15 cm entre vos appareils. Arrêtez d'utiliser votre appareil si vous suspectez une interférence avec votre dispositif médical et consultez votre médecin ou le fabricant de votre dispositif médical.
- Évitez de heurter ou d'endommager votre appareil.
- Utilisez exclusivement des batteries, des chargeurs et des câbles homologués par Samsung et spécialement conçus pour votre appareil.
- Le connecteur à fonctions multiples et les bornes de la batterie ne doivent jamais entrer en contact avec des matériaux conducteurs, tels que des métaux, des liquides ou de la poussière.
- Si une pièce de l'appareil, telle qu'une surface en verre ou en acrylique, est brisée, dégage de la fumée ou une odeur de brûlé, cessez immédiatement d'utiliser l'appareil. Réutilisez l'appareil uniquement après réparation dans un centre de service après-vente Samsung ou dans un centre agréé.
- N'allumez pas l'appareil et ne l'utilisez pas si le compartiment de la batterie est exposé à l'air libre.
- Ne démontez pas et ne réutilisez pas la batterie.
- L'appareil peut être utilisé dans des endroits présentant une température ambiante comprise entre 0 °C et 35 °C. Vous pouvez ranger l'appareil à une température ambiante comprise entre -20 °C et 50 °C. L'utilisation ou le rangement de l'appareil en dehors de la plage de températures recommandée peut endommager l'appareil ou réduire la durée de vie de la batterie.



Pour protéger votre ouïe lorsque vous utilisez un casque audio, restreignez la durée et le volume d'écoute.



Ce symbole apposé sur le produit, ses accessoires ou sa documentation, et sans la barre sur la batterie, indique que ni le produit, ni la batterie et ni ses accessoires électroniques usagés (chargeur, casque audio, câble USB, etc.), ne peuvent être jetés avec les autres déchets ménagers.

- Pour toute information sur les engagements de Samsung en faveur de la protection de l'environnement et sur les obligations réglementaires adoptées, comme le règlement REACH contre les risques liés aux substances chimiques, visitez notre page sur le développement durable à l'adresse : <https://www.samsung.com/fr/sustainability/environment/environment-data/>

Informations sur la certification DAS

Votre appareil mobile a été conçu pour ne pas dépasser les limites d'exposition aux radiofréquences recommandées par les directives internationales et en vigueur en France. Ces directives, développées par un organisme scientifique indépendant (ICNIRP), tiennent compte d'une marge importante de sécurité permettant d'assurer la sécurité des personnes, quels que soient leur âge et leur état de santé.

La valeur utilisée dans le cadre de ces directives est le DAS, ou débit d'absorption spécifique. Le DAS maximal autorisé est de 2 W/kg pour la tête et le tronc et de 4 W/kg pour les membres. Valeurs DAS maximales pour ce modèle, conformément aux directives ICNIRP :

Valeurs DAS pour les pays de l'Union européenne : les valeurs DAS indiquées ci-dessous sont valables uniquement pour les appareils destinés à être utilisés au sein de l'Union européenne.

Valeurs DAS maximales pour ce modèle

DAS tête	0,963 W/kg
----------	------------

DAS tronc	1,304 W/kg
-----------	------------

DAS membre	2,42 W/kg
------------	-----------

Des essais DAS ont été réalisés avec ce produit porté à une distance de 0,5 cm du corps. Afin de respecter les exigences en matière d'exposition corporelle aux radiofréquences, cet appareil doit être positionné au moins à cette distance du corps.

Pour limiter votre exposition aux radiofréquences, nous vous conseillons de désactiver la fonction Wi-Fi de votre appareil. Pour ce faire, ouvrez le volet des raccourcis et désélectionnez la fonction Wi-Fi ou reportez-vous aux paramètres de connectivité de votre appareil pour désactiver cette fonction.

Valeurs DAS pour les autres pays : pour connaître les valeurs DAS spécifiques à votre appareil, rendez-vous sur le site www.samsung.com/sar où vous pourrez effectuer une recherche en fonction de votre zone géographique et de la référence de votre modèle.

PRÉCAUTIONS D'USAGE DE L'APPAREIL

A. - Informations relatives à la sécurité des personnes

Veillez respecter toutes les consignes de sécurité et directives formulées par le personnel compétent dans les lieux où l'utilisation d'appareils mobiles est restreinte, comme par exemple dans les avions, les hôpitaux, les stations-service et les établissements scolaires.

Veillez ne pas tenir votre téléphone mobile en main lorsque vous conduisez un véhicule ou un deux-roues.

Si vous portez un implant électronique (stimulateur cardiaque, pompe à insuline, neurostimulateur), nous vous recommandons de maintenir une distance minimale entre l'équipement radioélectrique et l'implant (15 centimètres dans le cas des sources d'exposition les plus fortes, comme les téléphones mobiles).

B. - Informations sur les comportements à adopter pour réduire l'exposition aux rayonnements émis par les équipements radioélectriques

Afin de réduire au maximum la puissance d'émission de votre appareil mobile, veillez à l'utiliser dans des conditions de réception optimales, l'indicateur de puissance du signal affiché à l'écran comportant alors un nombre suffisant de barres. En général, plus vous êtes proche d'un relais, plus la puissance utilisée par l'appareil mobile est faible.

Nous recommandons aux personnes souhaitant minimiser leur exposition aux radiofréquences de réduire la durée d'utilisation de l'appareil ou d'utiliser autant que possible un kit mains-libres ou le haut-parleur de l'appareil permettant ainsi d'éloigner l'appareil mobile de leur tête et de leur corps durant son utilisation.

Il est également recommandé d'éloigner le téléphone du ventre des femmes enceintes et du bas ventre des enfants et des adolescents.

Pour limiter l'exposition aux radiofréquences, nous recommandons aux enfants et aux adolescents de faire un usage raisonné des équipements radioélectriques, comme le téléphone mobile, en évitant par exemple les communications nocturnes et en limitant la fréquence et la durée des appels.

Fréquence de bande et mode	Puissance en sortie
EGSM900	33 dBm
DCS1800	30 dBm
WCDMA 900/2100	24 dBm
LTE 1/3/7/8/20/28/38/40	23 dBm
n1/n3/n7/n8/n20/n28/n38/ n40/n77/n78 (FR1)	23 dBm
Wi-Fi 2,4 GHz	20 dBm
Wi-Fi 5,1 – 5,7 GHz	23 dBm
Wi-Fi 5,8 GHz	25 mW
Wi-Fi 5,9 – 6,4 GHz (Uniquement dans certaines régions ou certains pays)	23 dBm (LPI) / 14 dBm (VLP)
Bluetooth 2,4 GHz	20 dBm
NFC 13,56 MHz	42 dB μ A/m à 10 m
Chargement sans fil	37,7 dB μ A/m à 10 m

Si la classe de puissance 2 en LTE (4G)/5G est prise en charge, la puissance de sortie maximale est de 26 dBm.

Le réseau Wi-Fi est réservé exclusivement à un usage en intérieur. Ces restrictions sont applicables dans les pays suivants : AT, BE, BG, CH, CY, CZ, DE, DK, EE, ES, EL, FI, FR, HR, HU, IE, IS, IT, LI, LT, LU, LV, MT, NL, NO, PL, PT, RO, SE, SI, SK, TR, UK(NI), GB.

Déclaration de conformité

Samsung déclare que cet appareil est conforme à la Directive 2014/53/UE. Rendez-vous sur la page www.samsung.com/mobile_doc pour accéder à la Déclaration de conformité.

Votre appareil est résistant à l'eau et à la poussière (testé dans des conditions IP68). Pour maintenir les performances de résistance de l'appareil à l'eau et à la poussière, suivez attentivement ces conseils.

- N'exposez pas l'appareil à de l'eau de piscine ou à de l'eau de mer.
- N'exposez pas l'appareil à de l'eau dont la pression serait importante. Une augmentation soudaine de la pression de l'eau peut dépasser le niveau garanti de résistance à l'eau.

- Si l'appareil est exposé à l'eau, essuyez-le avec un chiffon doux et propre et séchez-le soigneusement.
- Si l'appareil est exposé à un autre liquide, tel que de l'eau savonneuse, de l'huile, du parfum, de la crème solaire, du gel hydroalcoolique ou un produit chimique comme un cosmétique, nettoyez-le immédiatement à l'eau douce, sans laisser couler l'eau dessus, et séchez-le soigneusement avec un chiffon propre et doux avant toute utilisation afin de préserver sa résistance à l'eau.
- Si l'appareil a été immergé dans l'eau ou si le microphone ou le haut-parleur est mouillé, il est possible que le son ne soit pas clair pendant un appel.

Retirer la batterie

- Pour retirer la batterie, contactez un centre de service après-vente agréé. Pour obtenir les instructions de retrait de la batterie, rendez-vous à l'adresse www.samsung.com/global/ecodesign_energy.
- Pour des raisons de sécurité, vous ne devez pas tenter de retirer la batterie vous-même. Si le retrait de la batterie n'est pas effectué correctement, ceci risque d'endommager la batterie et l'appareil, de provoquer des blessures corporelles et de rendre l'appareil dangereux.
- Samsung décline toute responsabilité en cas de dommage (en responsabilité contractuelle ou délictuelle, y compris en cas de négligence) pouvant provenir du non-respect de ces avertissements et instructions, excepté en cas de décès ou de blessures corporelles causés par une négligence de la part de Samsung.

Il est recommandé de ne pas fixer des images sur tout ou partie de l'écran tactile pendant des périodes prolongées. Cela pourrait entraîner l'apparition d'images rémanentes.



Points de collecte sur www.quefairedemesdechets.fr
Privilégiez la réparation ou le don de votre appareil !

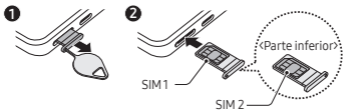
Contenido de la caja

- Dispositivo
- Anilla de extracción
- Cable USB
- Guía de inicio rápido



- Los artículos incluidos con el dispositivo y sus imágenes pueden variar según la región.
- Si usa un protector de pantalla, asegúrese de que es compatible con el uso del sensor de huellas digitales ultrasónico.

Insertar una tarjeta nanoSIM (se vende por separado)



Para extraer la bandeja, introduzca la anilla de extracción en el orificio de la bandeja.

Coloque la tarjeta SIM o USIM en la bandeja con los contactos de color dorado hacia arriba y presiónela con cuidado para colocarla correctamente.

Obtener más información

Visite www.samsung.com para consultar información del dispositivo, el manual de usuario y mucho más. Es posible que incurra en gastos adicionales al acceder a Internet.

Información de seguridad

Lea toda la información de seguridad antes de usar el dispositivo para garantizar su uso correcto y seguro. Puede acceder a más información de seguridad en el menú de Ajustes del dispositivo.

Siga estas advertencias para evitar incidentes como incendios o explosiones, lesiones físicas o daños en el dispositivo.

- El dispositivo contiene imanes. Manténgalo alejado de tarjetas de crédito, dispositivos médicos implantados y otros dispositivos que puedan verse afectados por imanes. Si se trata de dispositivos médicos, mantenga el dispositivo a una distancia de más de 15 cm. Deje de usar el dispositivo si sospecha que se producen interferencias con su dispositivo médico, y consulte con su médico o con el fabricante del dispositivo médico.
- No someta el dispositivo a impactos o golpes.
- Use solo baterías, cargadores y cables aprobados por Samsung específicamente diseñados para el dispositivo.
- Evite que la clavija multifunción y los terminales de la batería entren en contacto con materiales extraños como metal, líquidos o polvo.
- Si alguna de las partes del dispositivo, como el cristal o el cuerpo acrílico, está rota, emite humo o desprende olor a quemado, deje de usarlo de inmediato. Utilice el dispositivo de nuevo solo después de que haya sido reparado en un Servicio de Atención Técnica (SAT) de Samsung o en otro servicio de atención autorizado.
- No encienda ni utilice el dispositivo mientras el compartimento de la batería se encuentre abierto.
- No desmonte ni reutilice la batería.
- El dispositivo puede utilizarse en lugares en los que la temperatura ambiente esté entre 0 °C y 35 °C. Puede guardarlo en lugares en los que la temperatura ambiente esté entre -20 °C y 50 °C. Si lo guarda o utiliza a una temperatura diferente a la recomendada, podría estropearse o reducirse la duración de la batería.
- No utilice el dispositivo en un hospital, en un avión o en un automóvil que pudiese sufrir interferencias causadas por radiofrecuencia.
- Si es posible, evite usar el dispositivo a una distancia inferior a 15 cm de un marcapasos, ya que el dispositivo puede interferir con él.
- Apague el dispositivo en entornos donde puedan producirse explosiones.
- No use el dispositivo en estaciones de servicio (gasolineras) ni cerca de combustibles o productos químicos, en áreas de demolición o cerca del fuego.



Para evitar posibles daños auditivos al usar auriculares, no escuche el sonido a un volumen muy alto durante mucho tiempo.



La presencia de este símbolo en el producto, accesorios, material informativo o baterías (el símbolo aparece sin la barra inferior) indica que ni el producto, ni la batería o los accesorios electrónicos, como el cargador, los auriculares o el cable USB, deberán eliminarse junto con otros residuos domésticos.

- Para obtener información sobre el compromiso de Samsung con el medio ambiente y las obligaciones específicas del producto con normativas concretas, como REACH, visite nuestra página de sostenibilidad en www.samsung.com.

Información sobre la certificación de la tasa de absorción específica (SAR, Specific Absorption Rate)

El dispositivo móvil está diseñado para no exceder los límites de exposición a ondas de radio recomendados por las normas internacionales.

Si desea consultar los valores SAR específicos de su modelo, visite www.samsung.com/sar y busque su región y dispositivo por el número del modelo.

Banda y modo	Potencia de salida
EGSM900	33 dBm
DCS1800	30 dBm
WCDMA 900/2100	24 dBm
LTE 1/3/7/8/20/28/38/40	23 dBm
n1/n3/n7/n8/n20/n28/n38/ n40/n77/n78 (FR1)	23 dBm
Wi-Fi 2,4 GHz	20 dBm
Wi-Fi 5,1–5,7 GHz	23 dBm
Wi-Fi 5,8 GHz	25 mW
Wi-Fi 5,9–6,4 GHz (no todas las regiones/países)	23 dBm (LPI) / 14 dBm (VLP)
Bluetooth 2,4 GHz	20 dBm

Banda y modo	Potencia de salida
NFC 13,56 MHz	42 dBμA/m a 10 m
Carga inalámbrica	37,7 dBμA/m a 10 m

Si se admite LTE/5G de alimentación clase 2, la potencia de salida máxima es de 26 dBm.

El uso de la banda de WLAN está restringido exclusivamente a interiores. Esta restricción está vigente en AT, BE, BG, CH, CY, CZ, DE, DK, EE, ES, EL, FI, FR, HR, HU, IE, IS, IT, LI, LT, LU, LV, MT, NL, NO, PL, PT, RO, SE, SI, SK, TR, UK(NI), GB.

Declaración de Conformidad simplificada

Por la presente, SAMSUNG declara que este dispositivo cumple con la Directiva 2014/53/UE del Parlamento Europeo y del Consejo de 16 de abril de 2014, así como con los requisitos legales de Reino Unido. Visite www.samsung.com/mobile_doc para acceder a la Declaración de Conformidad.

El dispositivo es resistente al agua y al polvo (probado según las condiciones de la normativa IP68). Siga detenidamente estos consejos para mantener esta resistencia.

- No exponga el dispositivo al agua de una piscina o del mar.
- No someta el dispositivo a corrientes fuertes de agua. Un aumento repentino de la presión del agua podría superar el nivel de resistencia al agua garantizado.
- Si el dispositivo se expone al agua, pásele un paño suave y limpio y, a continuación, séquelo bien.
- Si el dispositivo se expone a otros líquidos, como agua jabonosa, aceite, perfume, protector solar, desinfectante de manos o productos químicos como cosméticos, limpie el dispositivo con agua dulce que no fluya, pásele un paño suave y limpio y, a continuación, séquelo bien para mantener la resistencia al agua.
- Si ha sumergido el dispositivo en agua, o el micrófono o el altavoz están mojados, es posible que el sonido no sea claro durante las llamadas.

Extracción de la batería

- Para extraer la batería, póngase en contacto con un centro de servicio autorizado. Para obtener las instrucciones sobre cómo extraer la batería, visite www.samsung.com/global/ecodesign_energy.
- Por su propia seguridad, no intente extraer la batería. Si no se extrae correctamente, tanto esta como el dispositivo podrían deteriorarse y causarle daños personales y comprometer su seguridad al utilizar el dispositivo.
- Samsung no acepta responsabilidad alguna por los daños o pérdidas (ya sean contractuales o extracontractuales, incluida la negligencia) que pudieran ocasionarse por no seguir con precisión estas advertencias e instrucciones. Quedan excluidas la muerte y las lesiones personales provocadas por negligencias de Samsung.

Se recomienda no utilizar gráficos fijos en la totalidad o parte de la pantalla táctil durante mucho tiempo, de lo contrario, podrían aparecer imágenes superpuestas (quemado de pantalla) o desvirtuadas.

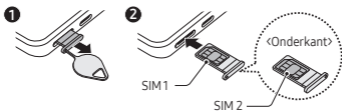
Inhoud van de verpakking

- Apparaat
- USB-kabel
- Pin voor uitwerpen
- Snelstartgids



- De items die bij het apparaat worden geleverd en de bijbehorende afbeeldingen kunnen per regio verschillen.
- Als u een screenprotector gebruikt, moet u controleren of deze het gebruik van de ultrasonische vingerafdruksensor ondersteunt.

Een nano-SIM-kaart plaatsen (los verkrijgbaar)



Steek de pin voor uitwerpen in het gaatje op de lade om de lade te verwijderen.

Plaats de SIM- of USIM-kaart in de lade met de goudkleurige contacten naar boven gericht en druk de SIM- of USIM-kaart voorzichtig in de lade om deze vast te zetten.

Meer informatie weergeven

Ga naar www.samsung.com om apparaatinformatie, de gebruiksaanwijzing en meer te bekijken. Er kunnen extra kosten in rekening worden gebracht wanneer u verbinding maakt met internet.

Veiligheidsinformatie

Lees alle veiligheidsinformatie door zodat u er zeker van bent dat u het apparaat veilig en correct in gebruik neemt. U kunt meer veiligheidsinformatie openen via het instellingenmenu van het apparaat.

Volg de onderstaande waarschuwingen om incidenten zoals brand of explosies, letsel en schade aan het apparaat te voorkomen

- Uw apparaat bevat magneten. Houd het uit de buurt van creditcards, geïmplanteerde medische apparatuur en andere apparaten die door magneten kunnen worden beïnvloed. Zorg er in het geval van medische apparaten voor dat u uw apparaat op meer dan 15 cm afstand houdt. Stop met het gebruik van uw apparaat als u vermoedt dat er storing is met uw medische apparaat en raadpleeg uw arts of de fabrikant van het medische apparaat.
- Stel het apparaat niet bloot aan grote schokken en beschadig het niet.
- Gebruik alleen door Samsung goedgekeurde batterijen, opladers en kabels die speciaal zijn ontworpen voor uw apparaat.
- Voorkom dat de multifunctionele aansluiting en de batterijpolen in contact komen met vreemde materialen zoals metaal, vloeistoffen of stof.
- Als een deel van het apparaat, zoals het glas of de acryl behuizing, breekt, rookt of een brandlucht veroorzaakt, moet u direct stoppen met het gebruik van het apparaat. Gebruik het apparaat pas weer nadat het is gerepareerd bij een Samsung Servicecenter of een geautoriseerd servicecenter.
- Schakel het apparaat niet in en gebruik het niet als het batterijvak open is.
- Demonteer of hergebruik de batterij niet.
- Het apparaat kan worden gebruikt op locaties met een omgevingstemperatuur tussen 0 °C en 35 °C. U kunt het apparaat bewaren bij een omgevingstemperatuur tussen -20 °C en 50 °C. Als u het apparaat gebruikt of bewaart buiten het aanbevolen temperatuurbereik, kan het apparaat worden beschadigd of kan de levensduur van de batterij worden beperkt.



Vermijd het gedurende lange tijd luisteren bij een hoog volumeniveau tijdens het gebruik van de oortjes, zodat mogelijke gehoorschade wordt voorkomen.



Dit symbool op het product, de accessoires of de documentatie en zonder de balk op batterijen geeft aan dat het product, de batterij en de elektronische accessoires (bijvoorbeeld oplader, oortjes, USB-kabel) niet mogen worden weggeworpen bij het huishoudelijk afval.

- Voor informatie over de milieuverplichtingen van Samsung en de productspecifieke regelgevingen, zoals REACH, gaat u naar onze duurzaamheidspagina die beschikbaar is via www.samsung.com.

Informatie over het SAR-certificaat (Specific Absorption Rate)

Uw mobiele apparaat is zo ontworpen dat de limieten voor blootstelling aan radiogolven die door internationale richtlijnen worden aanbevolen, niet worden overschreden.

Voor specifieke SAR-waarden voor uw model gaat u naar www.samsung.com/sar en zoekt u uw regio en het modelnummer van uw apparaat.

Band en modus	Uitgangsvermogen
EGSM900	33 dBm
DCS1800	30 dBm
WCDMA 900/2100	24 dBm
LTE 1/3/7/8/20/28/38/40	23 dBm
n1/n3/n7/n8/n20/n28/n38/ n40/n77/n78 (FR1)	23 dBm
Wi-Fi 2,4 GHz	20 dBm
Wi-Fi 5,1 - 5,7 GHz	23 dBm
Wi-Fi 5,8 GHz	25 mW
Wi-Fi 5,9 - 6,4 GHz (niet alle regio's/landen)	23 dBm (LPI) / 14 dBm (VLP)
Bluetooth 2,4 GHz	20 dBm
NFC 13,56 MHz	42 dB μ A/m op 10 m
Draadloos opladen	37,7 dB μ A/m op 10 m

Als LTE/5G voedingsklasse 2 wordt ondersteund, is het maximale uitvoervermogen 26 dBm.

Het gebruik van de WLAN-band is beperkt tot gebruik binnenshuis. Deze beperking is van toepassing in: AT, BE, BG, CH, CY, CZ, DE, DK, EE, ES, EL, FI, FR, HR, HU, IE, IS, IT, LI, LT, LU, LV, MT, NL, NO, PL, PT, RO, SE, SI, SK, TR, UK(NI), GB.

Verklaring van overeenstemming

Samsung verklaart dat dit apparaat in overeenstemming is met Richtlijn 2014/53/EU en met de relevante wettelijke vereisten in het Verenigd Koninkrijk. Ga naar www.samsung.com/mobile_doc om de Verklaring van overeenstemming te openen.

Uw apparaat ondersteunt water- en stofbestendigheid (getest onder IP68-omstandigheden). Volg deze tips zorgvuldig op om de prestaties voor water- en stofbestendigheid van uw apparaat te behouden.

- Stel het apparaat niet bloot aan zwembadwater of zeewater.
- Stel het apparaat niet bloot aan stromend water. Een plotselinge toename van de waterdruk kan het gegarandeerde niveau van waterbestendigheid te boven gaan.
- Als het apparaat is blootgesteld aan water, veegt u het af met een zachte droge doek en droogt u het vervolgens grondig.
- Als het apparaat is blootgesteld aan andere vloeistoffen, zoals zeepsop, olie, parfum, zonnebrandcrème, handreiniger of chemische producten zoals cosmetica, reinigt u het apparaat met schoon, niet stromend zoetwater, veegt u het af met een zachte droge doek en droogt u het vervolgens grondig vóór gebruik, om de waterbestendigheid te handhaven.
- Als het apparaat is ondergedompeld in water of als de microfoon of de luidspreker nat is, hoort u mogelijk geen geluid tijdens een oproep.

De batterij verwijderen

- Als u de batterij wilt verwijderen, neemt u contact op met een goedgekeurd servicecenter. Ga naar www.samsung.com/global/ecodesign_energy voor instructies voor het verwijderen van de batterij.
- Voor uw eigen veiligheid moet u niet proberen de batterij te verwijderen. Als de batterij niet correct wordt verwijderd, kan dit schade aan de batterij en het apparaat of lichamelijk letsel veroorzaken en ervoor zorgen dat het apparaat niet meer veilig is.
- Samsung is niet aansprakelijk voor enige schade of verlies (noch contractueel, noch uit onrechtmatige daad, inclusief nalatigheid) die kan voortvloeien uit het niet nauwkeurig volgen van deze waarschuwingen en instructies, tenzij de dood of persoonlijk letsel is veroorzaakt door nalatigheid van Samsung.

Het wordt aanbevolen om geen vaste grafische afbeeldingen gedurende langere tijd weer te geven op het gehele of een deel van het aanraakscherm. Hierdoor kunnen nabeelden ontstaan (ingebrand scherm) of kan beeldschaduw optreden.

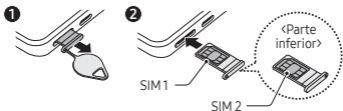
Conteúdo da embalagem

- Dispositivo
- Cabo USB
- Clipe de ejeção
- Manual de consulta rápida



- Os itens fornecidos com o dispositivo e as suas imagens podem variar dependendo da região.
- Se utiliza um protetor de ecrã, certifique-se de que este é compatível com a utilização do sensor de impressão digital ultrassónico.

Inserir um cartão Nano-SIM (vendidos em separado)



Insira o clipe de ejeção no orifício do tabuleiro para remover o tabuleiro.

Coloque o cartão SIM ou USIM no tabuleiro com os contactos dourados virados para cima e encaixe-o, pressionando-o cuidadosamente.

Aceder a mais informação

Visite www.samsung.com para mais informações sobre o dispositivo, o manual do utilizador e mais. Poderá ter custos adicionais no acesso à Internet.

Informação de segurança

Leia atentamente toda a informação de segurança antes de utilizar o dispositivo para assegurar uma utilização segura e correta. Pode aceder a mais informações de segurança através do menu de definições do dispositivo.

Siga os avisos abaixo para evitar acidentes, como incêndios ou explosões, ferimentos ou danos no dispositivo

- O dispositivo contém ímanes. Mantenha-o longe de cartões de crédito, dispositivos médicos implantados e outros dispositivos que possam ser afetados por ímanes. No caso de dispositivos médicos, mantenha o seu dispositivo a mais de 15 cm de distância. Pare de usar o seu dispositivo se suspeitar de alguma interferência com o seu dispositivo médico e consulte o seu médico ou o fabricante do dispositivo médico.
- Não exponha o dispositivo a impactos físicos ou danos.
- Utilize apenas baterias, carregadores e cabos aprovados pela Samsung que tenham sido especificamente concebidos para o dispositivo.
- Não permita que a entrada multifunções e os terminais da bateria entrem em contacto com materiais estranhos, como, por exemplo, metal, líquidos ou poeira.
- Se alguma parte do dispositivo, como o vidro ou o corpo em acrílico, estiver partida, deitar fumo ou libertar um cheiro a queimado, deixe de utilizar o dispositivo imediatamente. Utilize o dispositivo novamente apenas após este ter sido reparado num Centro de Serviços Samsung ou num centro de serviços autorizado.
- Não ligue nem utilize o dispositivo quando o compartimento da bateria estiver aberto.
- Não desmonte nem reutilize a bateria.
- O dispositivo pode ser utilizado em locais cuja temperatura ambiente se encontre entre 0 °C e 35 °C. Pode armazenar o dispositivo a uma temperatura ambiente entre -20 °C e 50 °C. A utilização ou o armazenamento do dispositivo fora dos intervalos de temperatura recomendados pode danificar o dispositivo ou reduzir a vida útil da bateria.



Para evitar possíveis danos auditivos quando utilizar o auricular, não ouça o som no seu volume máximo por longos períodos de tempo.



Este símbolo apresentado no produto, nos acessórios ou documentos sem a barra nas baterias, indica que o produto, a bateria e os respetivos acessórios eletrónicos (por exemplo, o carregador, o auricular, o cabo USB) não deverão ser eliminados juntamente com os resíduos domésticos.

- Para informações sobre os compromissos ambientais e sobre as obrigações regulamentares específicas dos produtos da Samsung, p. ex. REACH, consulte a nossa página sobre sustentabilidade disponível em www.samsung.com

Informações de certificação da Taxa de Absorção Específica (SAR)

O seu telemóvel foi concebido de forma a não exceder os limites de exposição a ondas de rádio recomendados pelas diretivas internacionais.

Para consultar os valores SAR específicos para o seu modelo, visite www.samsung.com/sar e pesquise pela sua região e dispositivo com o número do modelo.

Banda e modo	Potência de saída
EGSM900	33 dBm
DCS1800	30 dBm
WCDMA 900/2100	24 dBm
LTE 1/3/7/8/20/28/38/40	23 dBm
n1/n3/n7/n8/n20/n28/n38/n40/n77/n78 (FR1)	23 dBm
Wi-Fi 2,4 GHz	20 dBm
Wi-Fi 5,1 – 5,7 GHz	23 dBm
Wi-Fi 5,8 GHz	25 mW
Wi-Fi 5,9 – 6,4 GHz (não se aplica a todas as regiões/países)	23 dBm (LPI) / 14 dBm (VLP)

Banda e modo	Potência de saída
Bluetooth 2,4 GHz	20 dBm
NFC 13,56 MHz	42 dB μ A/m a 10 m
Carregamento sem fios	37,7 dB μ A/m a 10 m

Se a Classe de potência 4G/5G 2 for compatível, a potência máxima de saída é de 26 dBm.

A utilização da banda WLAN é restrita à utilização interior. Esta restrição é aplicável nos seguintes países: AT, BE, BG, CH, CY, CZ, DE, DK, EE, ES, EL, FI, FR, HR, HU, IE, IS, IT, LI, LT, LU, LV, MT, NL, NO, PL, PT, RO, SE, SI, SK, TR, UK(NI), GB.

Declaração de conformidade

A Samsung declara que este dispositivo está em conformidade com a Diretiva 2014/53/EU e com os requisitos legais relevantes do Reino Unido. Vá a www.samsung.com/mobile_doc para aceder à Declaração de Conformidade.

Este dispositivo é resistente à água e ao pó (testado em condições do código IP68). Siga estas sugestões cuidadosamente para manter o desempenho de resistência à água e ao pó do dispositivo.

- Não exponha o dispositivo à água da piscina ou à água do mar.
- Não exponha o dispositivo a água em movimento rápido. Uma subida repentina da pressão da água pode exceder o nível garantido de resistência à água.
- Se o dispositivo tiver sido exposto à água, limpe-o com um pano macio e limpo, e deixe secar completamente.
- Se o dispositivo tiver sido exposto a outros líquidos, tais como: água com detergente, óleo, perfume, protetor solar, higienizante de mãos, ou produtos químicos como cosméticos, limpe o dispositivo levemente com água doce, enxague com um pano macio e limpo, e deixe secar completamente antes de o voltar a usar, para manter a resistência à água.
- Se o dispositivo for mergulhado na água ou o microfone ou o altifalante estiverem molhados, o som poderá não ser perceptível durante uma chamada.

Retirar a bateria

- Para remover a bateria, contacte um centro de assistência autorizado. Para obter instruções sobre a remoção da bateria, visite www.samsung.com/global/ecodesign_energy
- Para sua segurança, não tente remover a bateria. Se a bateria não for removida corretamente, poderá danificá-la e ao dispositivo, causar ferimentos em si e tornar o dispositivo pouco seguro.
- A Samsung não se responsabiliza por quaisquer danos ou perdas (seja por contrato ou dano, incluindo negligência) que podem surgir pelo facto de não seguir à risca estes avisos e instruções, além de morte ou ferimentos pessoais causados por negligência da Samsung.

Recomenda-se que não utilize gráficos fixos na totalidade ou em parte do ecrã táctil por longos períodos de tempo. Ao fazê-lo, poderá criar sobreposição de imagens (queimadura do ecrã) ou imagens fantasma.

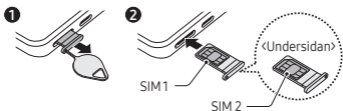
Förpackningens innehåll

- Enhet
- Utmatningsverktyg
- USB-kabel
- Snabbstartsguide



- De objekt som medföljer enheten och bilderna på dem kan variera beroende på region.
- Om du använder ett skärmskydd ska du se till att du kan använda ultraljudsfingeravtryckssensorn tillsammans med det.

Sätta i ett nano-SIM-kort (säljs separat)



Stick in utmatningsverktyget i hålet i facket för att lossa facket.

Placera SIM-kortet eller USIM-kortet i facket med de guldfärgade kontakterna vända uppåt och tryck försiktigt in SIM-kortet eller USIM-kortet i facket så att det sitter fast.

Hitta mer information

Besök www.samsung.com om du vill hitta mer information om enheten, bruksanvisningen och mycket mera.

Ytterligare avgifter kan tillkomma om du använder internet.

Säkerhetsinformation

Läs all säkerhetsinformation innan du använder enheten så att du använder den på ett säkert och riktigt sätt. Du kan få tillgång till mer säkerhetsinformation via enhetens inställningsmeny.

Följ varningarna nedan för att undvika incidenter som brand eller explosioner, personskador eller skador på enheten

- Enheten innehåller magneter. Håll den borta från kreditkort, implanterade medicinska enheter och andra enheter som kan påverkas av magneter. Avseende medicinska enheter ska du hålla enheten mer än 15 cm bort. Sluta använda enheten om du misstänker störningar på din medicinska enhet och rådfråga läkare eller tillverkaren av din medicinska enhet.
- Utsätt inte enheten för kraftiga slag eller skada.
- Använd bara batterier, laddare och kablar som är godkända av Samsung och som utformats särskilt för enheten.
- Undvik att flerfunktionsuttaget och batteriterminalerna kommer i kontakt med främmande material som metall, vätskor eller damm.
- Om någon del av enheten, exempelvis glas- eller akrylchassit, går sönder, börjar ryka eller luktar bränt ska du sluta använda enheten omedelbart. Använd endast enheten igen efter att den har reparerats på ett Samsung-servicecenter eller ett godkänt servicecenter.
- Slå inte på eller använd enheten när batterifacket är öppet.
- Demontera eller återanvänd inte batteriet.
- Enheten kan användas på platser med en omgivningstemperatur på 0 °C–35 °C. Du kan förvara enheten på platser med en omgivningstemperatur på -20 °C–50 °C. Om du använder eller förvarar enheten utanför rekommenderade temperaturintervall kan enheten skadas eller så kan batteriets livstid förkortas.



För att undvika eventuella hörselskador när du använder ett headset ska du inte lyssna med hög volym under en längre tid.



Den här märkningen på produkten, tillbehör eller i dokument och utan det svarta strecket på batterier anger att produkten, batteriet och dess elektroniska tillbehör (till exempel laddare, headset, USB-kabel) inte ska slängas tillsammans med annat hushållsavfall.

- Information om Samsungs miljörelaterade åtaganden och produktspecifika lagstadgade skyldigheter, t.ex. REACH, hittar du på vår hållbarhetssida via www.samsung.com.

Information om SAR-värden (Specific Absorption Rate)

Din mobil är utvecklad för att inte överskrida de gränser för exponering för radiovågor som rekommenderas enligt internationella riktlinjer.

SAR-värden som är specifika för din modell hittar du om du går till www.samsung.com/sar och söker efter din region och enhet med modellnumret.

Band och läge	Uteffekt
EGSM900	33 dBm
DCS1800	30 dBm
WCDMA 900/2100	24 dBm
LTE 1/3/7/8/20/28/38/40	23 dBm
n1/n3/n7/n8/n20/n28/n38/n40/n77/n78 (FR1)	23 dBm
Wi-Fi 2,4 GHz	20 dBm
Wi-Fi 5,1–5,7 GHz	23 dBm
Wi-Fi 5,8 GHz	25 mW
Wi-Fi 5,9–6,4 GHz (inte alla regioner/länder)	23 dBm (LPI) / 14 dBm (VLP)
Bluetooth 2,4 GHz	20 dBm

Band och läge	Uteffekt
NFC 13,56 MHz	42 dB μ A/m vid 10 m
Trådlös laddning	37,7 dB μ A/m vid 10 m

Om LTE/5G strömclass 2 stöds är den maximala uteffekten 26 dBm.

WLAN-band får endast användas inomhus. Denna begränsning är tillämpbar i: AT, BE, BG, CH, CY, CZ, DE, DK, EE, ES, EL, FI, FR, HR, HU, IE, IS, IT, LI, LT, LU, LV, MT, NL, NO, PL, PT, RO, SE, SI, SK, TR, UK(NI), GB.

Försäkran om överensstämmelse

Samsung intygar att denna enhet uppfyller direktiv 2014/53/EU och relevanta brittiska lagstadgade krav. Gå till www.samsung.com/mobile_doc för att få tillgång till Försäkran om överensstämmelse.

Din enhet är vatten- och dammskyddad (testad under IP68-förhållanden). Följ de här tipsen noga för att behålla enhetens vatten- och dammskyddsprestanda.

- Enheten får inte utsättas för simbassängsvatten eller havsvatten.
- Enheten får inte utsättas för vatten som rör sig med stor kraft. En plötslig ökning av vattentrycket kan överskrida den garanterade nivån av vattenbeständighet.
- Om enheten utsätts för vatten ska du torka av den med en mjuk och ren trasa och sedan torka den torr.
- Om enheten utsätts för andra vätskor, som tvålsvatten, olja, parfym, solkräm, handrengöring eller kemiska produkter som kosmetika, ska du rengöra enheten med rent vatten som inte rinner, torka av den med en mjuk och ren trasa och sedan torka den torr innan du använder den för att bibehålla vattenbeständigheten.
- Om enheten har sänkts ned i vatten eller om mikrofonen eller högtalaren är blöt hörs ljudet eventuellt inte tydligt under ett samtal.

Ta bort batteriet

- Om du behöver ta bort batteriet ska du kontakta ett auktoriserat servicecenter. Instruktioner om hur batteriet tas bort finns på www.samsung.com/global/ecodesign_energy.
- För din egen säkerhet får du inte försöka ta bort batteriet själv. Om batteriet inte tas bort korrekt kan det leda till skador på batteriet och enheten vilket kan leda till personskador och till att det inte är säkert att använda enheten.
- Samsung ansvarar inte för skador eller förlust (inomkontraktuellt eller utomkontraktuellt, inklusive oaktsamhet) som kan uppstå till följd av att dessa varningar och anvisningar inte har följts noggrant, annat än vid dödsfall eller personskador som har orsakats av Samsungs försumlighet.

Vi rekommenderar att du inte använder fast grafik på delar av eller hela pekskärmen under längre tid. Att göra det kan leda till efterbilder (tillfälliga inbränningar) eller ghosting.

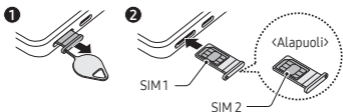
Pakkauksen sisältö

- Laite
- Poistotyökalu
- USB-kaapeli
- Pikaopas



- Laitteen mukana toimitetut varusteet ja niiden kuvat saattavat vaihdella alueen mukaan.
- Jos käytössä on näytönsuojakalvo, varmista, että se tukee ultraäänellä toimivan sormenjälkilukijan käyttöä.

Nano-SIM-kortin asettaminen (myydään erikseen)



Irrota kelkka työntämällä poistotyökalu kelkan reikään. Aseta SIM- tai USIM-kortti kelkkaan kullanväriset koskettimet ylöspäin ja lukitse kortti painamalla SIM- tai USIM-korttia varovasti kelkkaan.

Lisätietojen käyttäminen

Osoitteessa www.samsung.com voit tarkastella esimerkiksi laitteen tietoja ja käyttöopasta. Internet-yhteydestä saatetaan veloittaa lisämaksuja.

Turvallisuustiedot

Lue kaikki turvallisuustiedot ennen laitteen käyttöä, jotta voit varmistaa turvallisen ja oikean käytön. Voit tarkastella muita turvallisuustietoja laitteen asetusvalikon kautta.

Noudata alla olevia varoituksia, jotta vältät vahingot, kuten tulipalon tai räjähdysten, henkilövahingon tai laitteen vahingoittumisen

- Laitteessasi on magneetteja. Pidä se poissa luottokorttien, implantoitujen lääkinnällisten laitteiden ja muiden sellaisten laitteiden läheisyydestä, joihin magneetit voivat vaikuttaa. Pidä laitteesi yli 15 cm:n päässä lääkinnällisistä laitteista. Lopeta laitteesi käyttö, jos epäilet, että lääkinnällisessä laitteessasi on häiriöitä, ja ota yhteyttä lääkäriin tai lääkinnällisen laitteen valmistajaan.
- Suojaa laite iskuilta ja vahingoittumiselta.
- Käytä vain sellaisia akkuja, latureita ja kaapeleita, jotka Samsung on nimenomaan tarkoittanut käytettäväksi laitteesi kanssa.
- Estä monitoimiliitäntää ja akun napoja koskettamasta vieraita materiaaleja, kuten metalleja, nesteitä tai pölyä.
- Jos jokin laitteen osa, kuten lasi- tai akryylirunko, on rikkoutunut, savuaa tai erittäin palaneen hajua, lopeta laitteen käyttäminen heti. Käytä laitetta uudelleen vasta, kun se on korjattu Samsung-huoltokeskuksessa tai valtuutetussa huoltokeskuksessa.
- Älä käynnistä tai käytä laitetta, kun akkutila on avattuna.
- Älä pura tai käytä akkua uudelleen.
- Laitetta voidaan käyttää paikoissa, joissa ympäristön lämpötila on 0 °C–35 °C. Laitetta voidaan säilyttää ympäristössä, jonka lämpötila on -20 °C–50 °C. Laitteen käyttäminen tai säilyttäminen suositeltujen lämpötila-alueiden ulkopuolella voi vahingoittaa laitetta tai lyhentää akun käyttöikää.



Älä kuuntele suurella äänenvoimakkuudella pitkiä aikoja kuulokemikrofonikuuntelun aikana, jotta kuulosi ei vahingoitu.



Tämä merkintä tuotteessa, lisävarusteissa tai käyttöohjeessa ilman akkupalkkia merkitsee, että tuotetta, akkua tai lisävarusteina toimitettavia elektronisia laitteita (esimerkiksi laturia, kuulokemikrofonia tai USB-kaapelia) ei saa hävittää kotitalousjätteen mukana.

- Tietoja Samsungin ympäristösitoumuksista ja tuotekohtaisista oikeudellisista velvoitteista, kuten REACH, on kestävyysivullamme osoitteessa www.samsung.com.

Specific Absorption Rate (SAR) -sertifiointitiedot

Tämä mobiililaitte ei ylitä kansainvälisen ohjeiston suosittelemia radioaalloille altistumisen enimmäisarvoja.

Saat oman mallisi SAR-arvot selville menemällä osoitteeseen www.samsung.com/sar ja etsimällä alueesi ja laitteesi mallinumeron avulla.

Taajuusalue ja tila	Lähtöteho
EGSM900	33 dBm
DCS1800	30 dBm
WCDMA 900/2100	24 dBm
LTE 1/3/7/8/20/28/38/40	23 dBm
n1/n3/n7/n8/n20/n28/n38/ n40/n77/n78 (FR1)	23 dBm
Wi-Fi 2,4 GHz	20 dBm
Wi-Fi 5,1–5,7 GHz	23 dBm
Wi-Fi 5,8 GHz	25 mW
Wi-Fi 5,9–6,4 GHz (ei kaikilla alueilla / kaikissa maissa)	23 dBm (LPI) / 14 dBm (VLP)
Bluetooth 2,4 GHz	20 dBm

Taajuusalue ja tila	Lähtöteho
NFC 13,56 MHz	42 dB μ A/m, etäisyys 10 m
Langaton lataus	37,7 dB μ A/m, etäisyys 10 m

Jos LTE-/5G-teholuokka 2 on tuettu, enimmäislähtöteho on 26 dBm.

WLAN-taajuusalueen käyttö on rajoitettu vain sisäkäyttöön. Tämä rajoitus koskee seuraavia: AT, BE, BG, CH, CY, CZ, DE, DK, EE, ES, EL, FI, FR, HR, HU, IE, IS, IT, LI, LT, LU, LV, MT, NL, NO, PL, PT, RO, SE, SI, SK, TR, UK(NI), GB.

Vaatimustenmukaisuusvakuutus

Samsung vakuuttaa, että tämä laite täyttää direktiivin 2014/53/EU vaatimukset ja asiaankuuluvat lakisääteiset vaatimukset Isossa-Britanniassa. Siirry osoitteeseen www.samsung.com/mobile_doc, jos haluat lukea vaatimustenmukaisuusvakuutuksen.

Tämä laite on veden- ja pölynkestävä (testattu IP68-olosuhteissa). Noudata huolellisesti seuraavia ohjeita, jotta laitteen veden- ja pölynkestävyys säilyy.


- Älä altista laitetta uima-altaan vedelle tai merivedelle.
- Älä altista laitetta voimakkaasti virtaavalle vedelle. Veden paineen äkillinen nousu voi ylittää takuun kattaman vedenkestävyyden.
- Jos laite altistuu vedelle, pyyhi se pehmeällä ja puhtaalla liinalla ja kuivaa se sitten huolellisesti.
- Jos laite altistuu muille nesteille, kuten saippuavedelle, öljylle, hajuvedelle, aurinkovoiteelle tai käsienpesuaineelle, tai kemiallisille tuotteille, kuten kosmetiikalle, puhdista laite virtaamattomalla makealla vedellä, pyyhi se pehmeällä ja puhtaalla liinalla ja kuivaa se sitten huolellisesti ennen käyttöä vedenkestävyyden säilyttämiseksi.
- Jos laite on uponnut veteen tai mikrofoni tai kaiutin on kastunut, ääni ei ehkä kuulu selkeästi puhelun aikana.

Akun irrottaminen

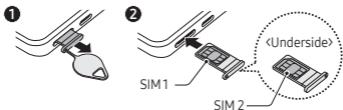
- Jos haluat irrottaa akun, ota yhteyttä valtuutettuun huoltoliikkeeseen. Akun irrottamisohjeet ovat osoitteessa www.samsung.com/global/ecodesign_energy.
- Oman turvallisuutesi vuoksi älä yritä itse irrottaa akkua. Jos akku irrotetaan väärin, akku ja laite voivat vahingoittua ja aiheuttaa henkilövahingon ja muuttaa laitteen vaaralliseksi.
- Samsung ei ole vastuussa vahingoista tai menetyksistä (sopimuksessa olevista tai vahingonkorvausvastuista, mukaan lukien laiminlyönti), jotka voivat aiheutua näiden varoitusten ja ohjeiden täsmällisesti noudattamatta jättämisestä, Samsungin laiminlyönnistä aiheutuvaa kuolemaa tai henkilövahinkoa lukuun ottamatta.

Liikkumattomien kuvien käyttämistä kosketusnäytön osissa pitkiä aikoja kerrallaan ei suositella. Muutoin kuvaan voi tulla jälkikuvia (kuvan "palamista" näyttöön) tai haamukuvia.

Pakkens indhold

- Enhed
 - USB-kabel
 - Udskubningsstift
 - Hurtigstart
-  • Tilbehøret, der leveres med enheden, og billederne af det kan variere, afhængigt af geografisk område.
- Hvis du bruger en skærmbeskytter, skal du sikre, at den understøtter brug af den ultrasoniske fingeraftrykssensor på skærmen.

Isætning af nano-SIM-kort (sælges separat)



Sæt udskubningsstiften i hullet på holderen for at frigøre holderen.

Placer SIM- eller USIM-kortet på bakken med de guldfarvede kontakter opad og tryk forsigtigt SIM- eller USIM-kortet ind i bakken for at fastgøre det.

Få adgang til flere oplysninger

Besøg www.samsung.com for at tjekke oplysninger om enheden, brugervejledningen m.m. Du kan blive opkrævet ekstra gebyrer for at gå på internettet.

Sikkerhedsinformationer

Læs alle sikkerhedsinformationer, før du tager enheden i brug, for at opnå en sikker og korrekt brug. Du kan få adgang til flere sikkerhedsoplysninger gennem enhedens indstillingsmenu.

Følg nedenstående advarsler for at forebygge hændelser som f.eks. brand eller eksplosion, personskader eller beskadigelse af enheden

- Din enhed indeholder magneter. Hold den borte fra kreditkort, implanterede medicinske enheder og andre enheder, der kan blive påvirket af magneter. Med hensyn til medicinske enheder skal du holde en afstand på mere end 15 cm mellem enheden og den medicinske enhed. Stop med at bruge din enhed, hvis du har mistanke om interferens med din medicinske enhed, og rådfør dig med din læge eller producenten af din medicinske enhed.
- Undgå at udsætte enheden for fysiske stød eller skader.
- Brug kun Samsung-godkendte batterier, opladere og ledninger, specielt designet til din enhed.
- Undgå, at multifunktionsstikket og batteriterminalerne kommer i kontakt med fremmedmaterialer, som f.eks. metal, væsker eller støv.
- Hvis der opstår brud, røg eller en brændende lugt i nogen del af denne enhed, såsom glasset eller akryllegemet, skal du straks holde op med at bruge enheden. Brug først enheden igen, når den er blevet repareret på et af Samsungs servicecentre eller et autoriseret servicecenter.
- Du må ikke tænde enheden, når batterirummet er åbent.
- Du må ikke adskille eller genbruge batteriet.
- Enheden kan anvendes på steder med en omgivende temperatur på 0 °C til 35 °C. Du kan opbevare enheden ved en omgivende temperatur på -20 °C til 50 °C. Brug eller opbevaring af enheden uden for det anbefalede temperaturområde kan beskadige enheden eller reducere batteriets levetid.



For at undgå høreskader ved brug af et headset skal du undgå at høre musik ved høj lydstyrke i længere tid ad gangen.



Denne mærkning på produktet, tilbehør eller litteratur og uden linjen på batterier indikerer, at produktet, batteriet og dets elektroniske tilbehør (f.eks. oplader, headset, USB-kabel) ikke må bortskaffes sammen med andet husholdningsaffald.

- Du kan finde informationer om Samsungs miljømæssige indsatser og lovmæssige forpligtelser i forhold til det specifikke produkt, som f.eks. REACH, på vores side om bæredygtighed på www.samsung.com.

Oplysninger om SAR-certificering (Specific Absorption Rate)

Din mobil er designet til ikke at overstige grænserne for eksponering for radiobølger (radiofrekvente elektromagnetiske felter), som anbefalet af internationale retningslinjer.

SAR-værdier specifikke for din model kan du finde på www.samsung.com/sar ved at søge efter dit geografiske område og din enhed ved brug af modelnummeret.

Bånd og tilstand	Udgangseffekt
EGSM900	33 dBm
DCS1800	30 dBm
WCDMA 900/2100	24 dBm
LTE 1/3/7/8/20/28/38/40	23 dBm
n1/n3/n7/n8/n20/n28/n38/ n40/n77/n78 (FR1)	23 dBm
Wi-Fi 2,4 GHz	20 dBm
Wi-Fi 5,1-5,7 GHz	23 dBm
Wi-Fi 5,8 GHz	25 mW
Wi-Fi 5,9-6,4 GHz (ikke alle geografiske områder/lande)	23 dBm (LPI)/ 14 dBm (VLP)
Bluetooth 2,4 GHz	20 dBm

Bånd og tilstand	Udgangseffekt
NFC 13,56 MHz	42 dB μ A/m ved 10 m
Trådløs opladning	37,7 dB μ A/m ved 10 m

Hvis LTE/5G Power Class 2 understøttes, er den maksimale udgangseffekt 26 dBm.

Anvendelsen af WLAN-båndet er udelukkende begrænset til indendørs brug. Denne begrænsning gælder i: AT, BE, BG, CH, CY, CZ, DE, DK, EE, ES, EL, FI, FR, HR, HU, IE, IS, IT, LI, LT, LU, LV, MT, NL, NO, PL, PT, RO, SE, SI, SK, TR, UK(NI), GB.

Overensstemmelseserklæring

Samsung erklærer, at denne enhed er i overensstemmelse med Direktiv 2014/53/EU og de relevante lovbestemte krav i Storbritannien. Besøg www.samsung.com/mobile_doc for at få adgang til overensstemmelseserklæringen.

Din enhed understøtter modstandsdygtighed over for vand og støv (testet under IP68-forhold). Følg disse trin omhyggeligt for at bevare de vand- og støvafvisende egenskaber på din enhed.

- Undgå at udsætte enheden for swimmingpoolvand eller saltvand.
- Undgå at udsætte enheden for skvulpende vand eller bølger. En pludselig stigning i vandtrykket kan overstige det garanterede niveau af modstandsdygtighed over for vand.
- Hvis enheden udsættes for vand, skal du tørre den af med en blød og ren klud, og derefter tørre den grundigt.
- Hvis enheden udsættes for andre væsker, som f.eks. sæbevand, olie, parfume, solcreme, håndsæbe eller kemiske produkter såsom kosmetik, skal du rengøre enheden med ferskvand, tørre den af med en blød og ren klud, og derefter tørre den grundigt før brug for at bevare modstandsdygtigheden over for vand.
- Hvis enheden har været nedsænket i vand, eller mikrofonen eller højttaleren er våde, er det muligvis ikke muligt at høre lyden klart under et opkald.

Fjerne batteriet

- For at fjerne batteriet skal du kontakte et autoriseret servicecenter. Besøg www.samsung.com/global/ecodesign_energy for at få instruktioner om fjernelse af batteriet.
- Af sikkerhedsmæssige årsager må du ikke selv forsøge at fjerne batteriet. Hvis batteriet ikke fjernes korrekt, kan det medføre skade på batteriet og enheden, forårsage personskade og bevirke, at enheden ikke er sikker at bruge.
- Samsung er ikke erstatningsansvarlig for skader eller tab (uanset om det er inden eller uden for kontrakt, herunder uagtsomhed), som opstår, fordi disse advarsler og instruktioner ikke følges præcist, bortset fra død eller personskade, som skyldes Samsungs uagtsomhed.

Det anbefales, at du ikke bruger fast grafik på dele af eller på hele touchskærmen i længere tid. Hvis du gør det, kan det resultere i efterbilleder (skærmindbrænding) eller spøgelsesbilleder.

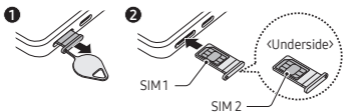
Innhold i produktesken

- Enhet
- Utløsernål
- USB-kabel
- Hurtigstartveiledning



- Hvilke elementer som leveres med enheten, og bildene deres, kan variere etter område.
- Hvis du bruker en skjermbeskytter, må du passe på at den støtter bruken av den ultrasoniske fingeravtrykksskanneren.

Sette inn et nano-SIM-kort (selges separat)



Sett utløsningsnålen inn i skuffens hull for å ta ut skuffen. Legg SIM- eller USIM-kortet i skuffen med de gullfargede kontaktene vendt opp og trykk forsiktig SIM- eller USIM-kortet inn i skuffen for å feste det.

Få tilgang til mer informasjon

Gå til www.samsung.com for å sjekke enhetsinformasjon, brukerhåndboken med mer. Det kan tilkomme ekstra kostnader ved tilkobling til internett.

Sikkerhetsinformasjon

For å sikre trygg og passende bruk er det viktig at du leser gjennom all sikkerhetsinformasjonen før du bruker enheten. Du kan få tilgang til mer sikkerhetsinformasjon gjennom enhetens innstillingsmeny.

Følg advarslene nedenfor for å unngå ulykker, som brann eller eksplosjon, personskader eller skader på enheten

- Enheten inneholder magneter. Hold den unna kredittkort, implanterte medisinske enheter og andre enheter som kan påvirkes av magneter. Hvis det gjelder en medisinsk enhet, må enheten holdes mer enn 15 cm unna. Slutt å bruke enheten hvis du har mistanke om forstyrrelser på den medisinske enheten, og rådfør deg med legen din eller produsenten av den medisinske enheten.
- Ikke utsett enheten for fysiske støt eller skader.
- Bruk kun Samsung-godkjente batterier, ladere og kabler som er utformet spesielt for enheten.
- Hindre at flerfunksjonskontakten og batteripolene kommer i kontakt med fremmedlegemer som metall, væske eller støv.
- Hvis noen deler av enheten, som glasset eller akrylen, er ødelagt, avgir røyk eller lukter brent, må du stoppe bruken umiddelbart. Bruk enheten igjen først etter at den har blitt reparert på et Samsung-servicesenter eller et autorisert servicesenter.
- Ikke slå på eller bruk enheten mens batterikammeret er åpent.
- Ikke demonter eller bruk batteriet på nytt.
- Enheten kan brukes på steder med omgivelsestemperaturer på mellom 0 °C og 35 °C. Du kan oppbevare enheten ved omgivelsestemperaturer på mellom -20 °C og 50 °C. Bruk eller oppbevaring av enheten ved høyere eller lavere temperaturer enn det som er anbefalt, kan føre til skader på enheten eller redusere batteriets levetid.



For å hindre mulige hørselsskader når du bruker et hodesett, må du ikke bruke høyt volum i lengre perioder.



Denne merkingen på produktet, tilbehør eller trykksaker og uten linjen på batterier, angir at produktet, batteriet og det elektroniske tilbehøret (som lader, hodesett og USB-kabel) ikke skal kastes sammen med annet husholdningsavfall.

- Du finner informasjon om Samsungs miljøengasjement og produktspesifikke regulatoriske forpliktelser, som REACH, på siden vår om bærekraft på www.samsung.com.

SAR-informasjon (Specific Absorption Rate)

Mobilen din er utformet slik at den ikke overskrider grensene for stråling av radiobølger som anbefales i internasjonale retningslinjer.

For å finne SAR-verdiene for modellen din kan du gå til www.samsung.com/sar og søke etter regionen og enheten din med modellnummeret.

Bånd og modus	Utgangseffekt
EGSM900	33 dBm
DCS1800	30 dBm
WCDMA 900/2100	24 dBm
LTE 1/3/7/8/20/28/38/40	23 dBm
n1/n3/n7/n8/n20/n28/n38/n40/n77/n78 (FR1)	23 dBm
Wi-Fi 2,4 GHz	20 dBm
Wi-Fi 5,1–5,7 GHz	23 dBm
Wi-Fi 5,8 GHz	25 mW
Wi-Fi 5,9–6,4 GHz (ikke alle regioner/land)	23 dBm (LPI) / 14 dBm (VLP)
Bluetooth 2,4 GHz	20 dBm

Bånd og modus	Utgangseffekt
NFC 13,56 MHz	42 dB μ A/m ved 10 m
Trådløs lading	37,7 dB μ A/m ved 10 m

Hvis LTE/5G-effektklasse 2 støttes, er maksimal utgangseffekt 26 dBm.

Bruken av WLAN-bånd er begrenset til kun innendørs bruk. Denne begrensningen gjelder i: AT, BE, BG, CH, CY, CZ, DE, DK, EE, ES, EL, FI, FR, HR, HU, IE, IS, IT, LI, LT, LU, LV, MT, NL, NO, PL, PT, RO, SE, SI, SK, TR, UK(NI), GB.

Samsvarserklæring

Samsung erklærer at denne enheten er i samsvar med direktiv 2014/53/EU og relevante lovbestemte krav i Storbritannia. Gå til www.samsung.com/mobile_doc for å få tilgang til samsvarserklæringen.

Enheten din er vann- og støvbestandig (testet under IP68-forhold). Følg disse tipsene nøye for å sørge for at enheten forblir vann- og støvbestandig.

- Ikke utsett enheten for svømmebassengvann eller sjøvann.
- Ikke utsett enheten for kraftige vannbevegelser. En plutselig økning i vanntrykket kan overstige det garanterte nivået for vannbestandighet.
- Hvis enheten utsettes for vann, tørker du den grundig med en myk og ren klut.
- Hvis enheten utsettes for andre væsker, for eksempel såpevann, olje, parfyme, solkrem, håndsåpe eller kjemiske produkter som kosmetikk, rengjør du enheten med ferskvann som ikke renner, og deretter tørker du den grundig med en myk og ren klut før du bruker den, for å opprettholde vannbestandigheten.
- Hvis enheten har blitt senket i vann, eller hvis mikrofonen eller høyttaleren er våt, kan det hende at lyden ikke høres klart under en telefonsamtale.

Ta ut batteriet

- Ta kontakt med et autorisert servicesenter for å ta ut batteriet. For instruksjoner om hvordan batteriet tas ut kan du gå til www.samsung.com/global/ecodesign_energy.
- Av sikkerhetsgrunner må du ikke prøve å ta ut batteriet selv. Hvis batteriet ikke tas ut på riktig måte, kan det føre til skade på batteriet og enheten, resultere i personskader og gjøre enheten utrygg.
- Samsung påtar seg ikke noe ansvar for eventuelle skader eller tap (uansett om det er i eller utenfor kontrakt, inkludert uaktsomhet) som kan oppstå fordi disse instruksjonene og advarslene ikke er fulgt helt nøyaktig, annet enn dødsfall eller personskader som skyldes Samsungs uaktsomhet.

Det anbefales å ikke bruke statiske bilder på en del av eller hele berøringsskjermen i lengre perioder. Dette kan føre til etterbilder (innbrenning på skjermen) eller dobbeltkonturer.

Short Form Warranty Statement

1. This warranty applies to Samsung products first purchased by an end user in one of the countries listed in point 6 below. Customers who purchased this product from Samsung or its authorised distributors in the United Kingdom, Republic of Ireland, France, Belgium, Netherlands, Luxembourg, Greece, Cyprus, Hungary, Latvia, Norway, Spain or Sweden should also refer to the separate warranty card enclosed in the box. In the event of a conflict between the Quick Start Guide and the warranty card the terms in the warranty card will apply.
2. Samsung Electronics Co. Ltd. (Samsung) warrants this product as free of defects in material, design and workmanship for a period of 24 months from the first retail purchase or delivery. This period is reduced to 12 months for batteries (where legally permissible). Repairs of the product under this warranty (with or without replacement of parts) does not lead to an extension or restart of the warranty period. This statement is subject to the full terms of the warranty, shown at samsung.com/support/warranty.
3. This warranty does not affect (and is provided in addition to) any consumer statutory rights or contractual rights that apply against the seller of the product. This warranty does not cover defects caused by normal wear and tear, misuse of the product, or damage to the product. Proof of purchase and the serial number of the product are required.
4. Products may be repaired, replaced or refunded under this warranty at Samsung's discretion. It is recommended that you back up your device as data may be deleted in the course of repair.
5. To obtain warranty service, please contact Samsung or a Samsung Authorised Service Centre. [Contact information available at samsung.com/support/contact]
6. Samsung operates a pan-European warranty, which means that you can obtain service under this warranty from Samsung or a Samsung Authorised Service Centre in any of the following countries: UK, Republic of Ireland, Germany, France, Italy, Malta, Spain, Portugal, The Netherlands, Belgium, Luxembourg, Denmark, Sweden, Finland, Poland, Hungary, Czech republic, Slovakia, Austria, Slovenia, Estonia, Latvia, Lithuania, Greece, Cyprus, Romania, Bulgaria, Switzerland, Norway, Liechtenstein and Croatia. The full local Samsung warranty terms and period applying in the country in question will apply to your claim.

Certificat de garantie simplifié

1. Cette garantie s'applique aux produits Samsung achetés pour la première fois par un utilisateur final dans l'un des pays énumérés au point 6 ci-dessous. Les clients ayant acheté ce produit auprès de Samsung ou de ses distributeurs agréés au Royaume-Uni, en République d'Irlande, en France, en Belgique, aux Pays-Bas, au Luxembourg, en Grèce, à Chypre, en Hongrie, en Lettonie, en Norvège, en Espagne ou en Suède doivent également se reporter au bon de garantie séparé inclus dans la boîte. En cas de conflit entre le Guide de prise en main rapide et le bon de garantie, les termes du bon de garantie s'appliquent.
2. Samsung Electronics Co. Ltd. (Samsung) garantit que ce produit est exempt de tout défaut matériel, de conception et de fabrication pendant une période de 24 mois à compter du premier achat au détail ou de la première livraison. Cette période est réduite à 12 mois pour les batteries (lorsque la loi le permet). La réparation du produit dans le cadre de cette garantie (avec ou sans remplacement de pièces) n'entraîne pas une prolongation ou un renouvellement de la période de garantie. Ce certificat est soumis aux conditions complètes de la garantie, indiquées à la page samsung.com/be_fr/support/warranty.
3. Cette garantie n'affecte pas (et est fournie en supplément de) tous les droits légaux des consommateurs ou des droits contractuels qui s'appliquent à l'encontre du vendeur du produit. Cette garantie ne couvre pas les défauts dus à l'usure normale, à une mauvaise utilisation du produit ou à un endommagement du produit. La preuve d'achat et le numéro de série du produit sont obligatoires.
4. Les produits peuvent être réparés, remplacés ou remboursés dans le cadre de cette garantie, à la discrétion de Samsung. Nous vous recommandons de sauvegarder votre appareil car des données peuvent être supprimées au cours de la réparation.
5. Pour obtenir une intervention au titre de la garantie, contactez Samsung ou un centre de service après-vente agréé Samsung. [Informations sur les contacts disponibles à la page samsung.com/be_fr/support/contact]
6. Samsung applique une garantie paneuropéenne, ce qui signifie que vous pouvez obtenir un service dans le cadre de cette garantie auprès de Samsung ou d'un centre de service après-vente agréé Samsung dans l'un des pays suivants : Royaume-Uni, République d'Irlande, Allemagne, France, Italie, Malte, Espagne, Portugal, Pays-Bas, Belgique, Luxembourg, Danemark, Suède, Finlande, Pologne, Hongrie, République tchèque, Slovaquie, Autriche, Slovénie, Estonie, Lettonie, Lituanie, Grèce, Chypre, Roumanie, Bulgarie, Suisse, Norvège, Liechtenstein et Croatie. Les conditions et la période de garantie locales complètes Samsung en vigueur dans le pays en question s'appliqueront à votre demande.

French (Belgium)

Korte versie van garantieverklaring

1. Deze garantie is van toepassing op Samsung-producten die voor het eerst zijn gekocht door een eindgebruiker in een van de landen zoals vermeld bij punt 6 hieronder. Klanten die dit product hebben gekocht bij Samsung of zijn geautoriseerde distributeurs in het Verenigd Koninkrijk, Ierland, Frankrijk, België, Nederland, Luxemburg, Griekenland, Cyprus, Hongarije, Letland, Noorwegen, Spanje of Zweden moeten ook de afzonderlijke garantiekaart in de verpakking raadplegen. In geval van tegenstrijdigheid tussen de snelstartgids en de garantiekaart zijn de voorwaarden op de garantiekaart van toepassing.
2. Samsung Electronics Co. Ltd. (Samsung) garandeert dat dit product vrij van defecten in materiaal, ontwerp en vakmanschap is gedurende een periode van 24 maanden vanaf de eerste aankoop of levering. Deze periode is beperkt tot 12 maanden voor batterijen (indien wettelijk toegestaan). Reparatie van het product onder deze garantie (met of zonder vervanging van onderdelen) leidt niet tot een verlenging of opnieuw aanvangen van de garantieperiode. Deze verklaring is onderhevig aan de volledige garantievoorwaarden, die u kunt bekijken op samsung.com/nl/support/warranty.
3. Deze garantie is niet van invloed op (en wordt verstrekt in aanvulling op) de wettelijke rechten of contractuele rechten van de consument die gelden voor de verkoper van het product. Deze garantie dekt geen defecten die worden veroorzaakt door normale slijtage, verkeerd gebruik van het product of schade aan het product. Een aankoopbewijs en het serienummer van het product zijn vereist.
4. Producten kunnen onder deze garantie naar goeddunken van Samsung worden gerepareerd, vervangen of terugbetaald. We raden u aan een back-up van uw apparaat te maken omdat gegevens tijdens de reparatie kunnen worden verwijderd.
5. Neem voor garantieservice contact op met Samsung of een geautoriseerd Samsung Service Center. [Contactgegevens beschikbaar op samsung.com/nl/support/contact]
6. Samsung hanteert een pan-Europese garantie, wat betekent dat u onder deze garantie service kunt krijgen van Samsung of een geautoriseerd Samsung-servicecenter in elk van de volgende landen: Verenigd Koninkrijk, Ierland, Duitsland, Frankrijk, Italië, Malta, Spanje, Portugal, Nederland, België, Luxemburg, Denemarken, Zweden, Finland, Polen, Hongarije, Tsjechië, Slowakije, Oostenrijk, Slovenië, Estland, Letland, Litouwen, Griekenland, Cyprus, Roemenië, Bulgarije, Zwitserland, Noorwegen, Liechtenstein en Kroatië. De volledige lokale Samsung-garantievoorwaarden en -periode die in het betreffende land van toepassing zijn, zijn van toepassing op uw aanspraak.

Kort garantimeddelande

1. Den här garantin gäller för Samsung-produkter som först köpts av en slutanvändare i något av länderna som listas under punkt 6 nedan. Kunder som har köpt den här produkten från Samsung eller dess auktoriserade återförsäljare i Storbritannien, Republiken Irland, Frankrike, Belgien, Nederländerna, Luxemburg, Grekland, Cypern, Ungern, Lettland, Norge, Spanien eller Sverige bör även hänvisa till det separata garantikortet som medföljer i förpackningen. I händelse av en konflikt mellan snabbstartsguiden och garantikortet gäller villkoren på garantikortet.
2. Samsung Electronics Co. Ltd. (Samsung) ger garanti för att den här produkten är fri från material-, design- och tillverkningsfel under en period av 25 månader från det första köpet hos eller leverans till återförsäljaren. Den här perioden minskar till 25 månader för batterier (där juridiskt tillåtet). Reparationer av produkten under den här garantin (med eller utan utbyte av delar) leder inte till utökande eller omstart av garantiperioden. Detta meddelande är föremål för alla villkor i garantin som finns på samsung.com/se/support/warranty.
3. Den här garantin påverkar inte (och tillhandahålls utöver) några av konsumentens eventuella lagstadgade rättigheter eller kontraktsmässiga rättigheter som gäller gentemot säljaren av produkten. Den här garantin täcker inte defekter som orsakas av normalt slitage, felanvändning av produkten eller skada på produkten. Produktens köpebevis och serienummer krävs.
4. Det är Samsungs eget val att reparera, ersätta eller återbetala produkterna enligt den här garantin. Vi rekommenderar att du säkerhetskopierar din enhet eftersom data kan raderas under reparationen.
5. För att få garantiservice ska du kontakta Samsung eller ett auktoriserat Samsung-servicecenter.
[Kontaktinformation finns på samsung.com/se/support/contact]
6. Samsung använder en europeisk garanti, vilket betyder att du kan få service under den här garantin från Samsung eller ett auktoriserat Samsung-servicecenter i ett av följande länder: Storbritannien, Irland, Tyskland, Frankrike, Italien, Malta, Spanien, Portugal, Nederländerna, Belgien, Luxemburg, Danmark, Sverige, Finland, Polen, Ungern, Tjeckien, Slovakien, Österrike, Slovenien, Estland, Lettland, Litauen, Grekland, Cypern, Rumänien, Bulgarien, Schweiz, Norge, Liechtenstein och Kroatien. Den lokala Samsung-garantins alla villkor och period som gäller i landet i fråga gäller för ditt anspråk.

Lyhyt takuulauseke

1. Tämä takuu koskee Samsungin tuotteita, jotka loppukäyttäjä on ostanut jostakin alla kohdassa 6 mainitusta maasta. Asiakkaat, jotka ovat ostaneet tämän tuotteen Samsungilta tai sen valtuutetuilta jälleenmyyjiltä Yhdistyneessä kuningaskunnassa, Irlannin tasavallassa, Ranskassa, Belgiassa, Alankomaissa, Luxemburgissa, Kreikassa, Kyproksessa, Unkarissa, Latviassa, Norjassa, Espanjassa tai Ruotsissa, tulee myös tutustua pakkauksen mukana toimitettuun erilliseen takuukorttiin. Mikäli pikaoppaan ja takuukortin ehtojen välillä on ristiriita, sovelletaan takuukortin ehtoja.
2. Samsung Electronics Co. Ltd. (Samsung) takaa tämän tuotteen materiaali-, suunnittelu- ja valmistusvirheettömyyden 24 kuukauden ajan tämän tuotteen ensimmäisestä vähittäismyynnistä tai toimituksesta. Akkujen osalta takuu on kuitenkin 12 kuukautta ellei pakottavasta soveltuvasta lainsäädännöstä muuta johdu. Tämän takuun piiriin kuuluvan tuotteen korjaukset (kuten osien vaihto tai muu korjaus) eivät pidennä takuun voimassaoloaikaa tai aloita sitä uudelleen. Tähän lausekkeeseen sovelletaan lisäksi kaikkia takuun ehtoja, jotka on ilmoitettu osoitteessa samsung.com/fi/support/warranty.
3. Tämä takuu ei vaikuta kuluttajan lakisääteisiin oikeuksiin tai tuotteen myyjän sopimusperusteisiin oikeuksiin vaan se annetaan niiden lisänä. Tämä takuu ei kata vikoja, jotka johtuvat normaalista kulumisesta, tuotteen väärinkäytöstä tai tuotteen vahingoittumisesta. Ostos on voitava todistaa luotettavasti esimerkiksi ostotodistuksella ja tuotteen sarjanumerolla.
4. Tuotteet voidaan korjata, vaihtaa tai hyvittää tämän takuun nojalla Samsungin harkinnan mukaan. Suosittelemme, että varmuuskopioit laitteesi, koska tiedot voidaan poistaa korjauksen aikana.
5. Jos haluat saada takuupalvelun, ota yhteyttä Samsungiin tai Samsungin valtuutettuun huoltoliikkeeseen. [Yhteystiedot ovat osoitteessa samsung.com/fi/support/contact]
6. Samsung käyttää yleiseurooppalaista takuuta, joten voit hankkia palvelun Samsungin tai Samsungin valtuutetun huoltoliikkeen kautta seuraavissa maissa: Yhdistynyt kuningaskunta, Irlanti, Saksa, Ranska, Italia, Malta, Espanja, Portugali, Alankomaat, Belgia, Luxemburg, Tanska, Ruotsi, Suomi, Puola, Unkari, Tsekin tasavalta, Slovakia, Itävalta, Slovenia, Viro, Latvia, Liettua, Kreikka, Kypros, Romania, Bulgaria, Sveitsi, Norja, Liechtenstein ja Kroatia. Takuuhakemukseesi sovelletaan kyseisessä maassa voimassa olevia Samsungin paikallisia takuuehtoja ja -aikoja.

Garantierklæring i kort form

1. Denne garanti gælder for Samsung-produkter, der er købt første gang af en slutbruger i ét af landene, der er angivet i punkt 6 herunder. Kunder, som har købt dette produkt fra Samsung eller Samsungs autoriserede distributører i Storbritannien og Nordirland, Republikken Irland, Frankrig, Belgien, Holland, Luxembourg, Grækenland, Cypern, Ungarn, Letland, Norge, Spanien eller Sverige henvises også til det separate garantikort, der er vedlagt i kassen. I tilfælde af en konflikt mellem Hurtigstart og garantikortet, gælder vilkårene i garantikortet.
2. Samsung Electronics Co. Ltd. (Samsung) garanterer, at dette produkt er fri for defekter i materiale, design og udførelse i en periode på 24 måneder fra første køb hos eller levering fra en forhandler. Denne periode er reduceret til 12 måneder for batterier (hvor dette er tilladt i henhold til loven). Reparationer af dette produkt under denne garanti (med eller uden udskiftning af dele) medfører ikke en forlængelse af eller ny start af garantiperioden. Denne erklæring er underlagt garantiens fulde vilkår, som kan ses på samsung.com/dk/support/warranty.
3. Denne garanti påvirker ikke (og gives i tillæg til) nogen lovmæssige forbrugerrettigheder eller kontraktlige rettigheder, som gælder mod sælgeren af produktet. Denne garanti dækker ikke defekter forårsaget af normalt slid, misbrug af produktet eller beskadigelse af produktet. Købsbevis og serienummer for produktet er påkrævet.
4. Produkter kan repareres, udskiftes eller refunderes under denne garanti efter Samsungs eget skøn. Vi anbefaler, at du tager en sikkerhedskopi af din enhed, da data kan blive slettet under reparationen.
5. For at få garantiservice skal du kontakte Samsung eller et Samsung-autoriseret servicecenter. [Kontaktoplysninger er tilgængelige på samsung.com/dk/support/contact]
6. Samsung leverer en paneuropæisk garanti, hvilket vil sige, at du kan få service under denne garanti fra Samsung eller et Samsung-autoriseret servicecenter i følgende lande: Storbritannien og Nordirland, Republikken Irland, Tyskland, Frankrig, Italien, Malta, Spanien, Portugal, Holland, Belgien, Luxembourg, Danmark, Sverige, Finland, Polen, Ungarn, Tjekkiet, Slovakiet, Østrig, Slovenien, Estland, Letland, Litauen, Grækenland, Cypern, Rumænien, Bulgarien, Schweiz, Norge, Liechtenstein og Kroatien. De komplette, lokale Samsung-garantivilkår og perioden, der er gældende i det pågældende land, vil gælde for dit krav.

Kortversjon av garantierklæring

1. Denne garantien gjelder for Samsung-produkter som først ble kjøpt av en sluttbruker i ett av landene oppført i punkt 6 nedenfor. Kunder som kjøpte dette produktet fra Samsung eller dets autoriserte distributører i Storbritannia, Irland, Frankrike, Belgia, Nederland, Luxembourg, Hellas, Kypros, Ungarn, Latvia, Norge, Spania eller Sverige, må også lese det separate garantikortet som følger med i esken. Hvis det er en konflikt mellom hurtigstartveiledningen og garantikortet, er det vilkårene i garantikortet som gjelder.
2. Samsung Electronics Co. Ltd. (Samsung) garanterer at dette produktet er uten defekter i materialer, design og fremstilling i en periode på 24 måneder etter første kjøp eller utlevering av produktet. Garantiperioden for batterier er forkortet til 12 måneder (der loven tillater det). Reparasjon av produktet i løpet av garantiperioden (med eller uten utskiftning av deler) fører ikke til utvidelse eller omstart av garantiperioden. Denne erklæringen er underlagt garantivilkårene beskrevet på samsung.com/no/support/warranty.
3. Garantien påvirker ikke (og gis ikke i tillegg til) eventuelle lovfestede eller kontraktmessige forbrukerrettigheter som gjelder mot selgeren av produktet. Garantien dekker ikke defekter forårsaket av normal slitasje, misbruk av produktet eller skade påført på produktet. Kvittering og produktets serienummer er påkrevd.
4. Produktet kan bli reparert, erstattet eller refundert under garantien etter Samsungs skjønn. Fordi data kan bli slettet under reparasjonen, anbefaler vi at du på forhånd tar en sikkerhetskopi av enheten din.
5. Kontakt Samsung eller et servicesenter autorisert av Samsung for service som dekkes av garantien. [Kontaktinformasjon er tilgjengelig på samsung.com/no/support/contact]
6. Samsung opererer med en paneuropeisk garanti, hvilket betyr at du kan få service under denne garantien fra Samsung eller et servicesenter autorisert av Samsung, i de følgende landene: Storbritannia, Irland, Tyskland, Frankrike, Italia, Malta, Spania, Portugal, Nederland, Belgia, Luxembourg, Danmark, Sverige, Finland, Polen, Ungarn, Tsjekkia, Slovakia, Østerrike, Slovenia, Estland, Latvia, Litauen, Hellas, Kypros, Romania, Bulgaria, Sveits, Norge, Liechtenstein og Kroatia. De lokale Samsung-garantivilkårene og -perioden som er gjeldende i landet det er snakk om, gjelder for kravet ditt.