

# SAMSUNG

# MODE D'EMPLOI

---

## Moniteur de jeu

S57CG95\*N S49CG93\*S

La couleur et l'aspect du produit peuvent varier en fonction du modèle, et ses spécifications peuvent être modifiées sans préavis pour des raisons d'amélioration des performances.

Le contenu du présent guide est sujet à modification sans préavis à des fins d'amélioration de la qualité.

© Samsung

Samsung détient les droits d'auteur du présent guide.

Toute utilisation ou reproduction du présent guide, en partie ou intégralement, est interdite sans l'autorisation de Samsung.

Les marques de fabrique autres que celles de Samsung sont la propriété de leurs détenteurs respectifs.

Des frais d'administration peuvent vous être facturés dans les situations suivantes :

- (a) Un technicien intervient à votre demande alors que le produit ne présente aucun défaut (c.-à-d. vous n'avez pas lu le manuel d'utilisation).
- (b) Vous amenez le produit dans un centre de réparation alors que le produit ne présente aucun défaut (c.-à-d. vous n'avez pas lu le manuel d'utilisation).

Le montant des frais d'administration vous sera communiqué avant la visite du technicien.

# Table des matières

## Avant utilisation du produit

Consignes de sécurité	4
Électricité et sécurité	4
Installation	5
Fonctionnement	6
Nettoyage	8
Position correcte lors de l'utilisation du produit	8

## Préparatifs

Installation	9
Fixation du socle	9
Précautions lors du déplacement du produit	12
Vérification de l'espace autour du produit	13
Ajustement de l'inclinaison et de la hauteur du produit	14
Fixation du SUPPORT MURAL	16
Panneau de configuration	17

## Connexion et utilisation d'un périphérique source

À lire avant de connecter le produit.	18
Ports	19
Branchement et utilisation d'un PC	20
Branchement par câble HDMI	20
Connexion à l'aide d'un câble HDMI-DVI	20
Connexion à l'aide d'un câble DP	20
Connexion à un casque ou à des écouteurs	20
Connexion avec le câble MICRO HDMI	20
Connexion de l'appareil à un ordinateur en tant que HUB USB	21
Branchement de l'alimentation	22
Regroupement des câbles	23
Définition de la résolution optimale	24
Utilisation de la fonctionnalité Protection panneau	24
Précautions à prendre pour éviter la rémanence d'image	24
Protection de l'écran du Produit via Protection panneau	24

## Menu

Jeu	25
Image	29
PIP/PBP	34
Affich. à l'écran	36
Système	36
Assistance	40

## Installation du logiciel

Easy Setting Box	41
Restrictions et problèmes relatifs à l'installation	41
Caractéristiques du système	41
Installation de pilote	41

---

# Table des matières

## Guide de dépannage

---

Conditions requises avant de contacter le Centre de service clientèle Samsung	42
Diagnostic du produit (Problème d'écran)	42
Vérification de la résolution et de la fréquence	42
Vérifiez les éléments suivants :	42
Questions & réponses	45

## Caractéristiques techniques

---

Général	46
Tableau des modes de signal standard	48

## Annexe

---

Prise en charge des frais de service (imputables aux clients)	52
Produit non défectueux	52
Dommages provoqués par le client	52
Autres cas	52
FreeSync (pour carte graphique AMD)	53
Adaptive-Sync (pour carte graphique NVIDIA)	54

# Chapitre 01

## Avant utilisation du produit

### Consignes de sécurité

#### Avertissement

Des dommages corporels graves ou mortels peuvent survenir si les instructions ne sont pas suivies.







#### Attention

Des dommages corporels ou matériels peuvent survenir si les instructions ne sont pas suivies.

#### ATTENTION

RISQUE DE CHOC ÉLECTRIQUE. NE PAS OUVRIR.

ATTENTION : POUR LIMITER LE RISQUE DE CHOC ÉLECTRIQUE, NE RETIREZ PAS LE CACHE (OU LE DOS). L'INTÉRIEUR NE CONTIENT AUCUNE PIÈCE GÉRABLE PAR L'UTILISATEUR. CONFIEZ TOUT ENTRETIEN AU PERSONNEL QUALIFIÉ.

	Ce symbole indique que ce produit est alimenté par haute tension. Il est dangereux de toucher la moindre pièce située à l'intérieur de ce produit.		Tension CA : La tension nominale indiquée par ce symbole est une tension CA.
	Ce symbole indique qu'une documentation importante relative au fonctionnement et à l'entretien est fournie avec le produit.		Tension CC : La tension nominale indiquée par ce symbole est une tension CC.
	Produit de classe II : Ce symbole indique qu'aucun raccordement de sécurité à la terre (prise de terre) n'est requis. Si ce symbole n'apparaît pas sur un produit doté d'un câble électrique, le produit DOIT être connecté de façon sûre à un conducteur de protection (terre).		Attention. Consulter le mode d'emploi : ce symbole avertit l'utilisateur qu'il doit consulter le manuel d'utilisation pour en savoir plus sur les informations relatives à la sécurité.

### Électricité et sécurité

#### Avertissement

- N'utilisez pas de câble d'alimentation ou de fiche endommagé(e), ni de prise lâche.
- N'utilisez pas plusieurs produits sur une même prise de courant.
- Ne touchez pas la fiche si vous avez les mains humides.
- Insérez complètement la fiche pour qu'elle soit bien bloquée.
- Branchez la fiche du câble d'alimentation à une prise à la terre (appareils isolés de type 1 uniquement).
- Ne pliez ni ne tirez le câble d'alimentation trop fortement. Prenez soin de ne pas laisser le câble d'alimentation sous un objet lourd.
- Ne placez pas le câble d'alimentation ou le produit à proximité de sources de chaleur.
- À l'aide d'un chiffon sec, nettoyez toute poussière autour des broches de la fiche du câble d'alimentation ou de la prise.

#### Attention

- Ne débranchez pas le câble d'alimentation quand le produit est en cours d'utilisation.
- Utilisez uniquement le câble d'alimentation fourni avec votre produit par Samsung. N'utilisez pas le câble d'alimentation avec d'autres produits.
- Maintenez dégagée la prise à laquelle le câble d'alimentation est branché.
  - Quand un problème survient, le câble d'alimentation doit être débranché pour couper l'alimentation du produit.
- Tenez la fiche quand vous débranchez le câble d'alimentation de la prise.

---

## Installation

### Avertissement

- Ne placez pas de bougies, d'insectifuges ou de cigarettes sur le produit. N'installez pas le produit près de sources de chaleur.
- N'installez pas le produit dans des espaces mal aérés tels qu'une bibliothèque ou un placard.
- Installez le produit à au moins 10 cm du mur pour assurer une bonne aération.
- Gardez les emballages plastiques hors de portée des enfants.
  - Ces sacs présentent un risque d'étouffement.
- N'installez pas le produit sur une surface instable ou sujette aux vibrations (étagère mal fixée, surface en pente, etc.).
  - S'il venait à tomber, le produit pourrait s'endommager ou provoquer des dommages corporels.
  - L'utilisation du produit dans une zone à vibrations excessives peut endommager le produit ou provoquer un incendie.
- N'installez pas le produit dans un véhicule ou un endroit exposé à la poussière, à l'humidité (gouttes d'eau, etc.), à l'huile ou à la fumée.
- N'exposez pas le produit directement au soleil, à la chaleur ou à un objet chaud comme un four.
  - La durée de vie du produit pourrait s'en trouver réduite, ou un incendie pourrait se déclencher.
- N'installez pas le produit à portée de jeunes enfants.
  - Le produit pourrait tomber et blesser des enfants.
- Les huiles comestibles, telles que l'huile de soja, peuvent endommager ou déformer le produit. N'installez pas le produit dans une cuisine ou à proximité d'un comptoir de cuisine.

### Attention

- Ne faites pas tomber le produit quand vous le déplacez.
- Ne posez pas le produit sur sa face avant.
- Si vous installez le produit sur un meuble ou une étagère, assurez-vous que le bord inférieur de la face avant du produit ne dépasse pas.
  - S'il venait à tomber, le produit pourrait s'endommager ou provoquer des dommages corporels.
  - N'installez le produit que sur des meubles ou étagères de taille adéquate.
- Posez délicatement le produit.
  - Il pourrait en résulter une défaillance du produit ou des dommages corporels.
- Toute installation du produit dans un endroit inhabituel (tel qu'un lieu exposé à de grandes quantités de poussière fine, à des substances chimiques, à des températures extrêmes ou à beaucoup d'humidité où le produit fonctionnerait en continu sur une longue période) pourrait considérablement réduire ses performances.
  - Assurez-vous de bien consulter le Centre de service clientèle Samsung si vous voulez installer le produit dans ce type d'endroit.
- Avant de monter l'appareil, posez-le sur une surface plane et stable, de telle façon que l'écran soit orienté vers le bas.
  - Le produit est courbe. Le fait d'appuyer sur le produit lorsqu'il est placé sur une surface plane peut l'endommager. Ne pas appliquer de pression sur le produit lorsqu'il est au sol, quelle que soit sa position.
- Dans la même série, la couleur peut varier en fonction de la taille.

---

## Fonctionnement

### Avertissement

- Une tension élevée est présente dans le produit. N'essayez jamais de démonter, réparer ou modifier le produit par vous-même.
    - Contactez le Centre de service clientèle Samsung pour toute réparation.
  - Pour déplacer le produit, commencez par déconnecter tous les câbles, câble d'alimentation inclus.
  - Si le produit génère des sons étranges, une odeur de brûlé ou de la fumée, débranchez immédiatement le câble d'alimentation et contactez le Centre de service clientèle Samsung.
  - Ne laissez pas les enfants se pendre au produit ou grimper dessus.
    - Les enfants pourraient se blesser superficiellement ou gravement.
  - Si le produit tombe ou que le boîtier externe est endommagé, mettez le produit hors tension et débranchez le câble d'alimentation. Ensuite, contactez le Centre de service clientèle Samsung.
    - Un usage continu peut provoquer un incendie ou un choc électrique.
  - Ne laissez pas d'objets lourds que les enfants apprécient (jouets, bonbons, etc.) au sommet du produit.
    - Le produit ou l'objet lourd pourrait tomber si des enfants tentaient d'atteindre les jouets ou bonbons, pouvant provoquer de graves dommages corporels.
  - Au cours d'un orage, éteignez le produit et débranchez le câble d'alimentation.
  - Ne faites pas tomber d'objets sur le produit et ne générez aucun impact.
  - Ne tentez pas de déplacer le produit en tirant sur un câble tel que le câble d'alimentation.
  - En cas de détection d'une fuite de gaz, ne touchez ni le produit, ni la fiche du câble d'alimentation. De plus, aérez immédiatement la zone.
  - Ne tentez pas de soulever ou de déplacer le produit en tirant sur un câble tel que le câble d'alimentation.
  - N'utilisez ni ne conservez de pulvérisateur combustible ou de substance inflammable à proximité du produit.
  - Assurez-vous que les aérations ne sont pas bloquées par une nappe ou des rideaux.
    - Toute élévation de la température interne peut provoquer un incendie.
- N'insérez aucun objet métallique (baguette, pièce de monnaie, épingle à cheveux, etc.) ou d'objets facilement inflammables (papier, allumette, etc.) dans le produit (via les aérations ou les ports d'entrée/sortie, etc.).
    - Assurez-vous de bien mettre le produit hors tension et de débrancher le câble d'alimentation si de l'eau ou d'autres substances étrangères sont entrées dans le produit. Ensuite, contactez le Centre de service clientèle Samsung.
  - Ne placez pas d'objets contenant du liquide (vases, pots, bouteilles, etc.) ou d'objets métalliques sur le produit.
    - Assurez-vous de bien mettre le produit hors tension et de débrancher le câble d'alimentation si de l'eau ou d'autres substances étrangères sont entrées dans le produit. Ensuite, contactez le Centre de service clientèle Samsung.

---

## Attention

- Si vous laissez une image fixe affichée à l'écran pendant une longue période, un phénomène de rémanence risque de se produire ou cela peut donner lieu à des pixels défectueux.
  - Réglez l'écran sur le mode d'économie d'énergie ou économiseur d'écran à image mobile quand vous n'utilisez pas le produit pendant une durée prolongée.
- Débranchez le câble d'alimentation de la prise si vous prévoyez de ne pas utiliser le produit pendant une durée prolongée (vacances, etc.).
  - L'accumulation de poussière combinée à la chaleur peut provoquer un incendie, un choc électrique ou une fuite électrique.
- Appliquez la résolution et la fréquence conseillées au produit.
  - Dans le cas contraire, votre vue pourrait être altérée.
- Ne pas mettre ensemble plusieurs adaptateurs CA/CC.
- Retirer le sac plastique de l'adaptateur CA/CC avant de l'utiliser.
- Ne laissez pas d'eau entrer dans l'adaptateur CA/CC et ne le mouillez pas.
  - Un choc électrique ou un incendie pourrait en résulter.
  - Évitez d'utiliser le produit en extérieur, où il peut être exposé à la pluie ou à la neige.
  - Faire attention à ne pas mouiller l'adaptateur CA/CC lors du nettoyage du sol.
- Ne pas mettre l'adaptateur CA/CC à proximité d'appareils de chauffage.
  - Ces substances pourraient provoquer un incendie.
- Conserver l'adaptateur CA/CC dans une zone bien aérée.
- Si vous placez l'adaptateur CA/CC accroché avec le cordon d'alimentation vers le haut, de l'eau ou d'autres substances étrangères pourraient entrer dans l'adaptateur et provoquer un dysfonctionnement dans l'adaptateur.

Assurez-vous de reposer l'adaptateur CA/CC à plat sur une table ou sur le sol.
- Ne tenez pas le produit à l'envers et ne le déplacez pas en le tenant par le support.
  - S'il venait à tomber, le produit pourrait s'endommager ou provoquer des dommages corporels.
- Regarder l'écran de trop près pendant une longue période peut altérer votre vue.
- N'utilisez pas d'humidificateurs ou de fours à proximité du produit.
- Reposez vos yeux pendant plus de 5 minutes ou regardez les objets à distance après 1 heure d'utilisation du produit.
- Ne touchez pas l'écran quand le produit est sous tension depuis longtemps, car il pourrait être chaud.
- Stockez les petits accessoires hors de portée des enfants.
- Faites attention lorsque vous réglez l'angle du produit.
  - Vous pourriez vous coincer la main ou le doigt et vous blesser.
  - Si vous penchez trop fortement le produit, il pourrait tomber et blesser quelqu'un.
- Ne placez pas d'objets lourds sur le produit.
  - Il pourrait en résulter une défaillance du produit ou des dommages corporels.
- Lorsque vous utilisez un casque ou des écouteurs, ne réglez pas le volume sur un niveau trop élevé.
  - Vous risqueriez de souffrir de troubles de l'audition.

---

## Nettoyage

Des taches blanches peuvent se développer à la surface des modèles très brillants si un humidificateur à ultrasons est utilisé à proximité.

— Contactez votre centre de service clientèle Samsung le plus proche si l'intérieur du produit doit être nettoyé (des frais de service seront facturés).

N'appuyez pas sur l'écran du produit avec les mains ou d'autres objets. Vous risqueriez d'endommager l'écran.

— Procédez avec soin lors du nettoyage, car la dalle et l'extérieur des écrans perfectionnés se rayent facilement.

Respectez la procédure suivante lors du nettoyage.

- 1 Mettez hors tension le produit et l'ordinateur.
- 2 Débranchez le câble d'alimentation du produit.
  - Tenez le câble d'alimentation par la fiche et ne touchez pas le câble si vous avez les mains humides. Dans le cas contraire, un choc électrique pourrait survenir.
- 3 Essayez le produit avec un chiffon propre, doux et sec.  
Pour le nettoyage, essuyez la partie extérieure du produit avec un chiffon humide entièrement déplié.
  - N'appliquez aucun agent de nettoyage contenant de l'alcool, des solvants ou des tensioactifs sur le produit.
  - Ne pulvérisez pas d'eau ou de détergent directement sur le produit.
- 4 Branchez le câble d'alimentation au produit une fois le nettoyage terminé.
- 5 Mettez sous tension le produit et l'ordinateur.

---

## Position correcte lors de l'utilisation du produit



Utilisez le produit en adoptant la position suivante :

- Redressez votre dos.
- Gardez une distance de 45–50cm entre vos yeux et l'écran, et regardez légèrement vers le bas en direction de l'écran.
- Gardez vos yeux directement en face de l'écran.
- Ajustez l'angle pour que la lumière ne se reflète pas sur l'écran.
- Gardez vos avant-bras perpendiculaires à la partie supérieure de vos bras et au même niveau que le dos de vos mains.
- Gardez vos épaules à un angle à peu près droit.
- Réglez la hauteur du produit pour pouvoir garder vos genoux pliés à 90 degrés ou plus, vos talons posés au sol et vos bras plus bas que votre cœur.
- Faites des exercices oculaires ou clignez fréquemment des yeux afin de soulager la fatigue oculaire.



# Chapitre 02

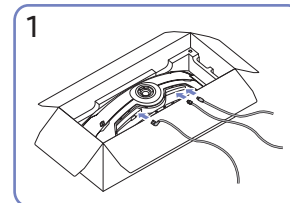
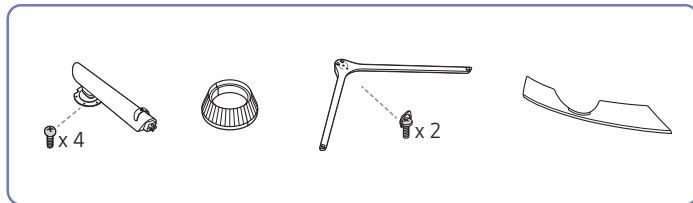
## Préparatifs

### Installation

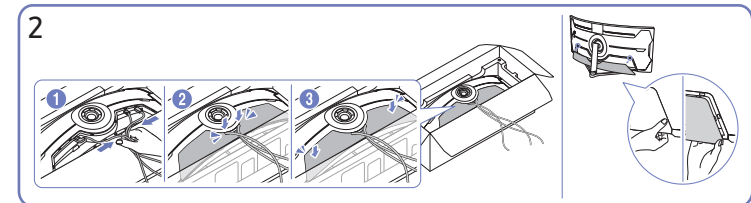
#### Fixation du socle

- Le démontage s'effectue dans l'ordre inverse du montage.
- La couleur et la forme des pièces peuvent différer de ce qui est illustré. Les spécifications sont communiquées sous réserve de modifications sans préavis dans le but d'améliorer la qualité.

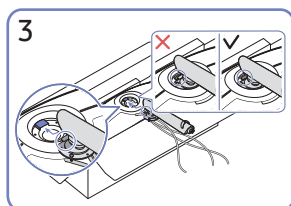
S57CG95\*N



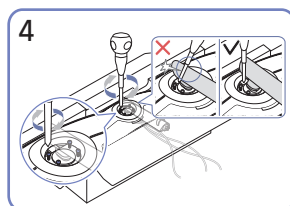
Branchez les câbles correspondants.



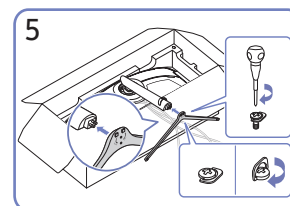
Rassemblez les câbles et alignez-les sur la rainure centrale du CACHE ARRIÈRE INFÉRIEUR. Montez le CACHE ARRIÈRE INFÉRIEUR à l'arrière du produit.



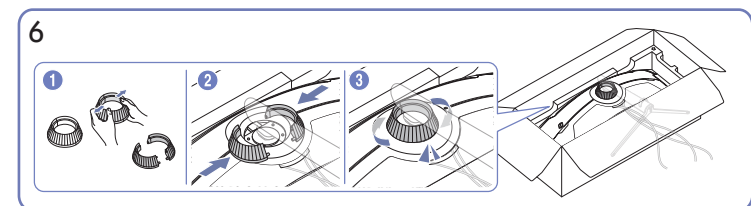
Placez le col du socle sur le moniteur, comme indiqué sur l'illustration.



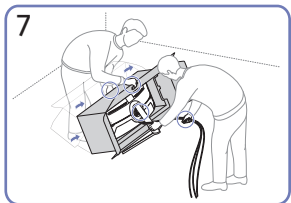
Desserrez les vis en haut du col de socle.



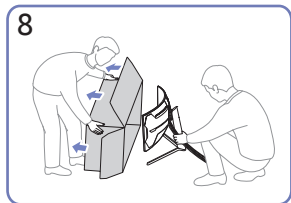
Insérez le pied dans le connecteur du pied, dans le sens indiqué sur l'illustration.



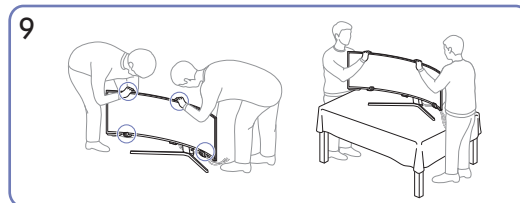
Remettez le COUVERCLE ARRIÈRE DU CAPOT. Montez le COUVERCLE ARRIÈRE DU CAPOT sur le col du socle, comme illustré. Tournez le COUVERCLE ARRIÈRE DU CAPOT dans le sens des aiguilles d'une montre.



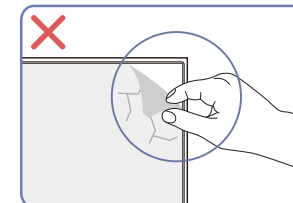
7  
Redressez le moniteur comme indiqué sur l'illustration.



8  
Retirez l'emballage.



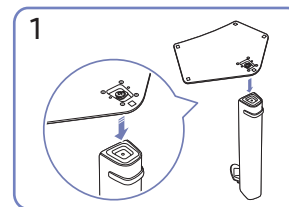
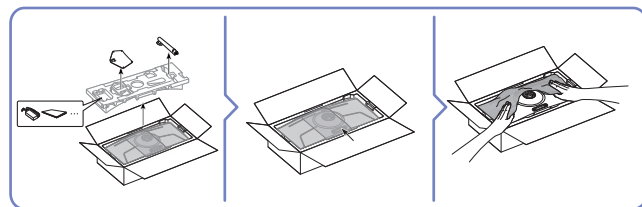
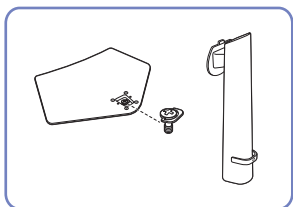
9  
Déplacez le produit sur la table. Ce faisant, veillez à ne pas coincer les câbles sous le socle.



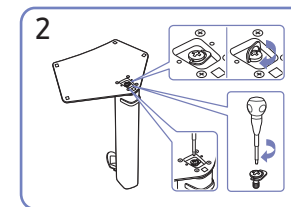
**Attention**

N'enlevez pas arbitrairement le film protecteur de l'écran. En cas de non respect, le service de garantie peut être limité.

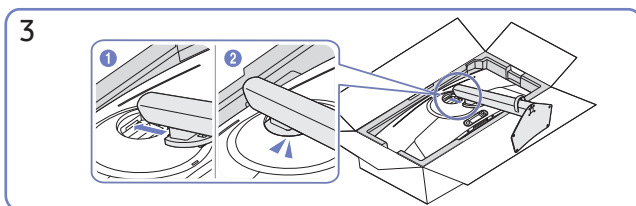
## S49CG93\*S



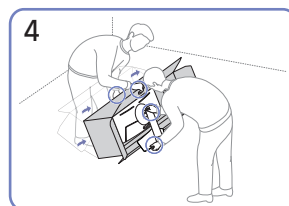
1 Mettez le pied dans le connecteur du pied, dans le sens indiqué sur l'illustration. Vérifiez que le connecteur du pied est correctement branché.



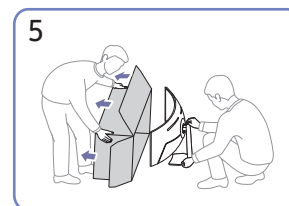
2 Tournez complètement la vis de connexion dans le bas du pied, de façon à ce qu'il soit solidement fixé.



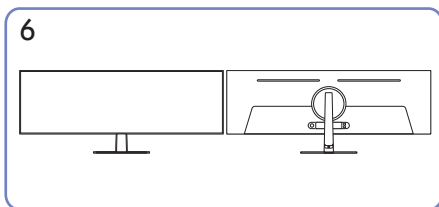
3 Poussez le pied monté dans le corps de l'appareil, dans le sens de la flèche, comme le montre l'illustration.



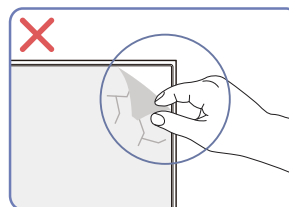
4 Redressez le moniteur comme indiqué sur l'illustration.



5 Sortez le produit de la boîte.

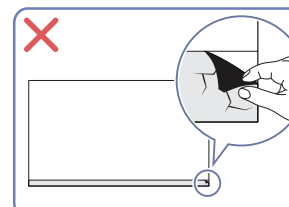


6 Le montage du socle est terminé.



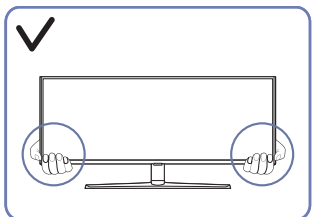
### Attention

N'enlevez pas arbitrairement le film protecteur de l'écran. En cas de non respect, le service de garantie peut être limité.

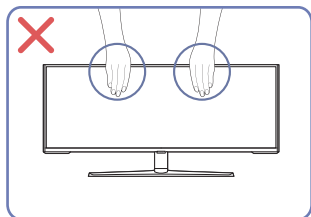


## Précautions lors du déplacement du produit

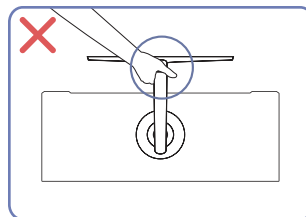
— La couleur et la forme des pièces peuvent différer de ce qui est illustré. Les spécifications sont communiquées sous réserve de modifications sans préavis dans le but d'améliorer la qualité.



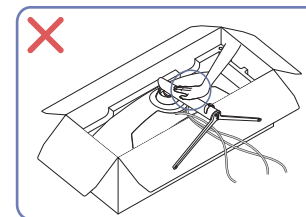
- Lorsque vous déplacez le produit, tenez-le par les bords ou les coins inférieurs.



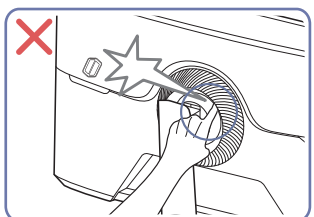
- N'appliquez pas de pression directe sur l'écran.
- Ne déplacez pas le produit en le tenant par l'écran.



- Ne soulevez pas le produit à l'envers en le tenant par le socle.

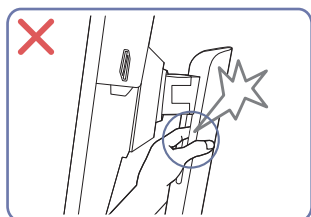


- N'appuyez pas sur le produit. Vous risqueriez de l'endommager.

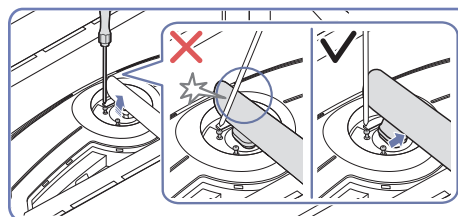


- Faites attention et veillez à ne pas coincer vos doigts.

— Modèle S57CG95\*N uniquement.



- Faites attention et veillez à ne pas coincer vos doigts.



- Inclinez le col du socle sur les côtés pour éviter tout contact avec le tournevis.

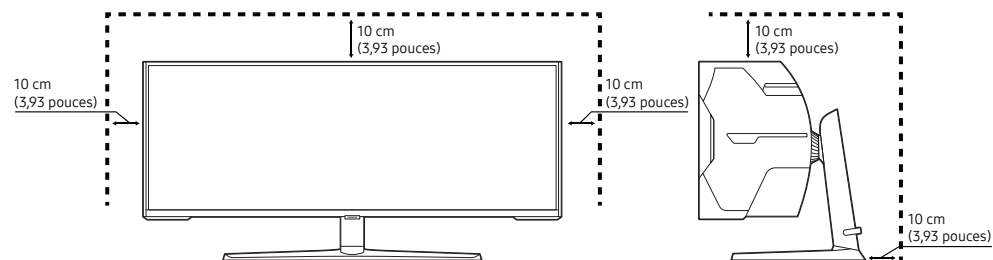
— Modèle S57CG95\*N uniquement.

## Vérification de l'espace autour du produit

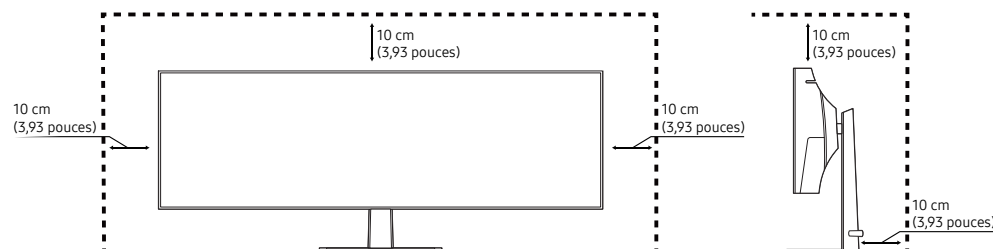
Assurez-vous de ménager suffisamment d'espace pour garantir une bonne ventilation lorsque vous placez le produit. Une augmentation de la température interne peut provoquer un incendie et endommager le produit. Lors de l'installation du produit, conservez suffisamment d'espace autour du produit comme indiqué sur le schéma.

— L'aspect extérieur peut varier en fonction du produit.

### S57CG95\*N



### S49CG93\*S

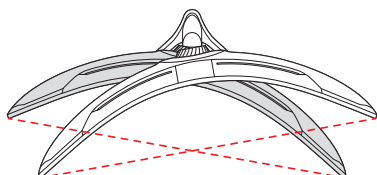


## Ajustement de l'inclinaison et de la hauteur du produit

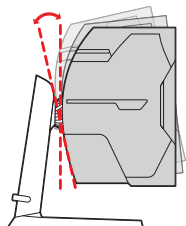
La couleur et la forme des pièces peuvent différer de ce qui est illustré. Les spécifications sont communiquées sous réserve de modifications sans préavis dans le but d'améliorer la qualité.

### S57CG95\*N

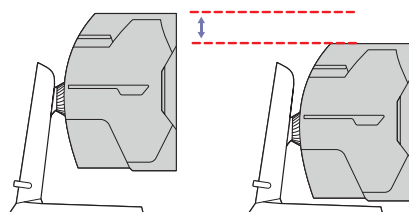
$-15,0^\circ (\pm 2,0^\circ) \sim 15,0^\circ (\pm 2,0^\circ)$



$-3,0^\circ (\pm 2,0^\circ) \sim 10,0^\circ (\pm 2,0^\circ)$

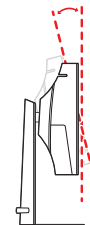


120,0 mm ( $\pm 5,0$  mm)

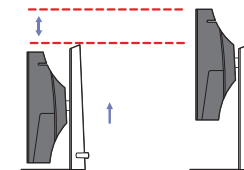


### S49CG93\*S

$-2,0^\circ (\pm 2,0^\circ) \sim 15,0^\circ (\pm 2,0^\circ)$



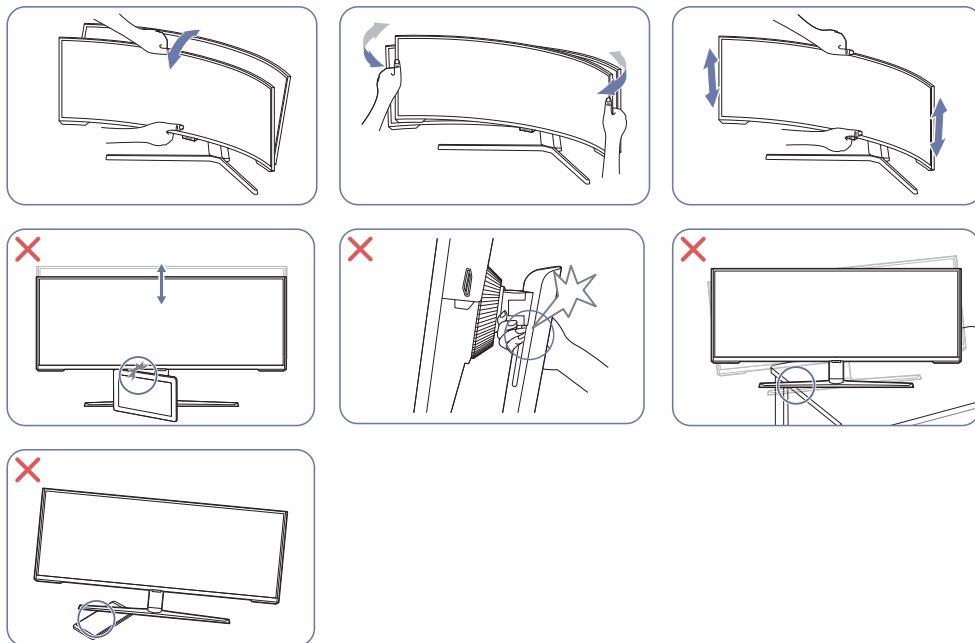
120,0 mm ( $\pm 5,0$  mm)



- L'inclinaison et la hauteur du produit peuvent être ajustées.
- Tenez la partie centrale supérieure du produit et ajustez doucement la hauteur.
- Lorsque vous ajustez la hauteur du socle, il se peut que vous entendiez du bruit. Ce bruit est généré par le glissement de la bille à l'intérieur du socle lorsque la hauteur est ajustée. Ce bruit est normal et n'indique pas un dysfonctionnement du produit.

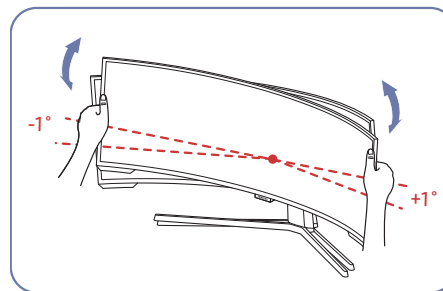
## Attention

— La couleur et la forme des pièces peuvent différer de ce qui est illustré. Les spécifications sont communiquées sous réserve de modifications sans préavis dans le but d'améliorer la qualité.



- Saisissez les côtés gauche et droit du moniteur et ajustez le pivotement. (Modèle S57CG95\*N uniquement.)
- Saisissez la partie centrale du moniteur et ajustez la hauteur.
- Ne saisissez PAS la partie mobile du socle lorsque vous ajustez l'écran. Vous risqueriez de vous blesser la main.
- Si vous installez le produit sur un meuble ou une étagère, assurez-vous que le bord inférieur de la face avant du produit ne dépasse pas.

Après avoir ajusté l'inclinaison et la hauteur du produit, si l'écran n'est pas au niveau, prenez les mesures suivantes.

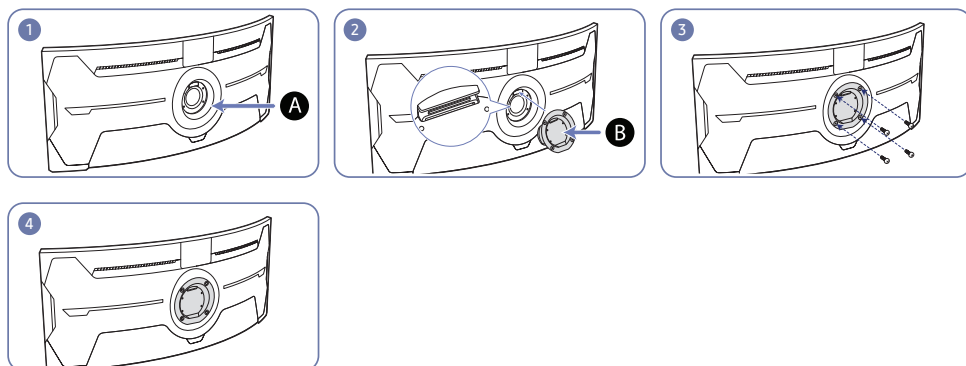


- Tenez le cadre par les deux bords latéraux et ajustez l'angle du moniteur jusqu'à ce que l'écran soit au niveau. (Veillez à ne pas tenir directement l'écran.)
- L'angle du moniteur peut être ajusté de  $-1^\circ$  à  $+1^\circ$ .

## Fixation du SUPPORT MURAL

— Eteignez le produit et retirez le câble d'alimentation de la prise.

### S57CG95\*N

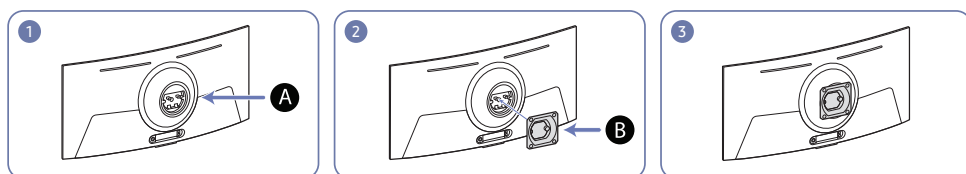


**A** Fixer le SUPPORT MURAL ici

**B** SUPPORT MURAL

Alignez **B** avec **A** sur le moniteur, puis serrez fermement les vis retirées du socle.

### S49CG93\*S



**A** Fixer le SUPPORT MURAL ici

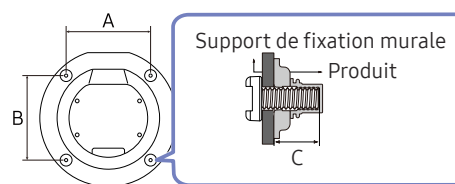
**B** SUPPORT MURAL

Alignez **B** sur **A** au niveau du moniteur, puis serrez fermement les vis sur **B**.

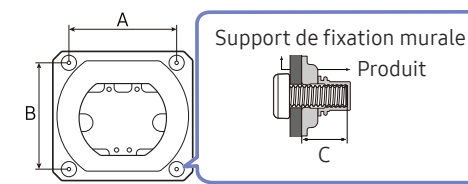
### Remarques

- L'utilisation de vis d'une longueur supérieure à la longueur standard risque d'endommager les composants internes du produit.
- La longueur des vis requises pour un support mural non conforme aux normes VESA peut varier selon les spécifications.
- N'utilisez pas de vis non conformes aux normes VESA. Ne fixez pas le support mural ou de bureau en exerçant une pression trop forte. Cela pourrait endommager le produit ou provoquer sa chute, entraînant des blessures corporelles. La société décline toute responsabilité quant à d'éventuels dommages matériels ou corporels résultant de l'utilisation de vis inadaptées ou de la fixation d'un support mural/de bureau en exerçant une pression trop forte.
- La société décline toute responsabilité quant à d'éventuels dommages matériels ou corporels résultant de l'utilisation d'un kit de montage mural différent de celui spécifié ou d'une installation sans assistance.
- Pour fixer le produit à un mur, veillez à acheter un kit de montage mural pouvant être installé à 10 cm minimum du mur.
- Veillez à utiliser un kit de montage mural conforme aux normes.
- Pour installer le moniteur à l'aide d'un support mural, détachez le support de base du moniteur.

### S57CG95\*N



### S49CG93\*S



Nom du modèle	Spécifications des trous de vis VESA (A * B) en millimètres	C (mm)	Vis standard	Quantité
S57CG95*N	100,0 x 100,0	4,0 à 9,5	M4	4
S49CG93*S		3,5 à 5,5		

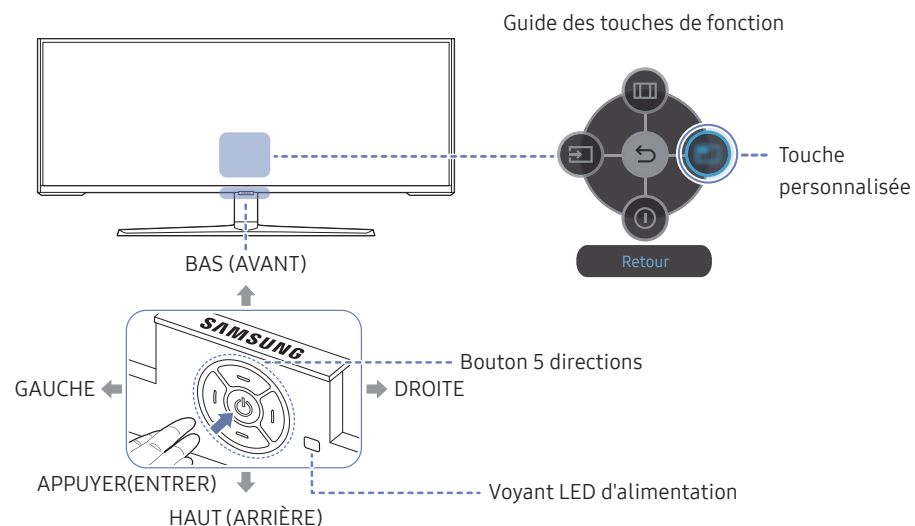
— N'installez pas votre kit de montage mural tant que votre produit est sous tension. Des blessures corporelles pourraient en résulter suite à un choc électrique.



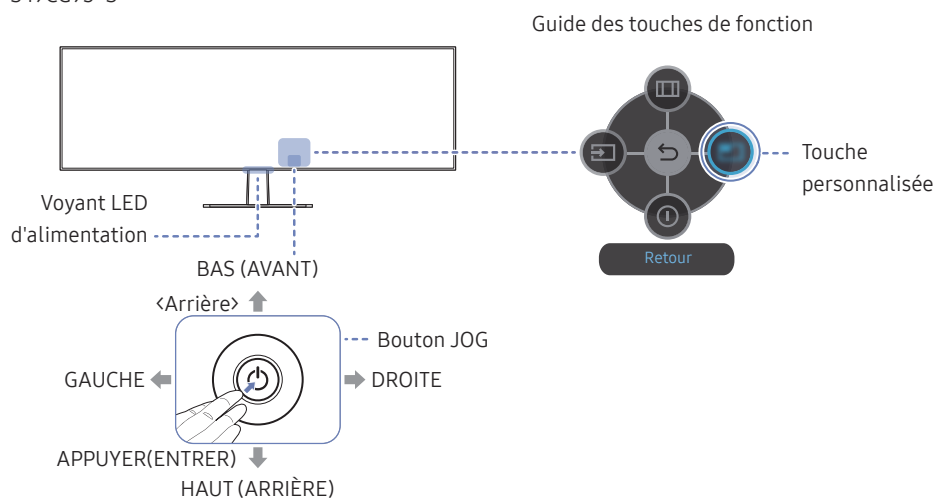
## Panneau de configuration

— La couleur et la forme des pièces peuvent différer de ce qui est illustré. Les spécifications sont communiquées sous réserve de modifications sans préavis dans le but d'améliorer la qualité.

S57CG95\*N



S49CG93\*S



Pièces

Description

Bouton 5 directions	Bouton multidirectionnel qui facilite la navigation.
Bouton JOG	Bouton multidirectionnel qui facilite la navigation. — Modèle S49CG93*S uniquement.
Voyant LED d'alimentation	Ce voyant LED est l'indicateur d'état d'alimentation. — Vous pouvez sélectionner le fonctionnement de la LED d'alimentation à activer ou à désactiver sur l'écran de menu. ( → <b>Système</b> → <b>Activer LED</b> )
Guide des touches de fonction	Pour utiliser le Guide des touches de fonction, appuyez sur le bouton 5 directions / JOG lorsque l'écran est allumé. <ul style="list-style-type: none"> <li>La touche personnalisée permet d'accéder directement à la fonction définie dans <b>Touche personnalisée</b>.</li> </ul>
Touche personnalisée	<ul style="list-style-type: none"> <li>Définition de la touche personnalisée — Sélectionnez  → <b>Système</b> → <b>Touche personnalisée</b>. et changez la touche personnalisée.</li> </ul>
	<b>Source</b> Change la source d'entrée. Un message apparaît dans l'angle supérieur gauche de l'écran si la source d'entrée a été modifiée.
	<b>Menu</b> permet d'afficher le menu principal à l'écran.
	<b>Arrêt</b> Éteint le produit.
	<b>Retour</b> Quitte la page de menu.

## Chapitre 03

# Connexion et utilisation d'un périphérique source

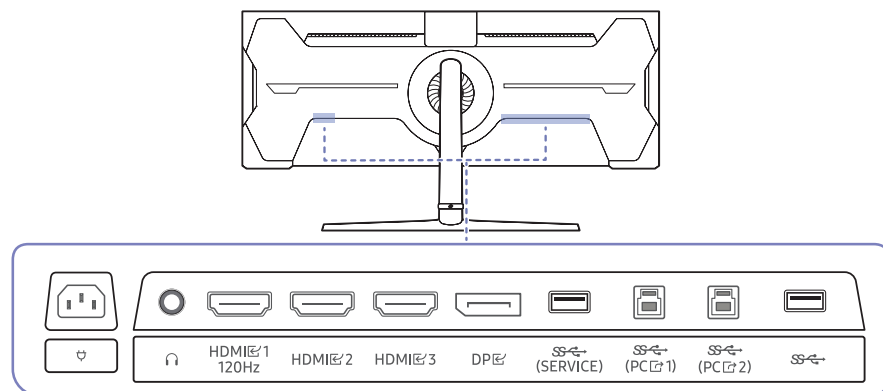
### À lire avant de connecter le produit.

- 1 Avant de connecter le produit, vérifiez la forme des deux ports des câbles de signal fournis, ainsi que la forme et l'emplacement des ports sur le produit et le dispositif externe.
  - 2 Avant de connecter le produit, assurez-vous de retirer les câbles d'alimentation du produit ainsi que du dispositif externe pour empêcher tout dommage du produit dû à un court-circuit ou à une surintensité.
  - 3 Après avoir correctement branché tous les câbles de signal, rebranchez les câbles d'alimentation au produit et au dispositif externe.
  - 4 Une fois la connexion terminée, veillez à lire les manuels pour vous familiariser avec les fonctions du produit, les précautions et les autres informations requises pour une utilisation correcte du produit.
  - 5 Pour exploiter au maximum les spécifications de nos produits, vérifiez celles de la version du câble que vous utilisez.
- Les composants de connexion peuvent varier en fonction des produits.
  - Les ports fournis peuvent varier selon le produit.

## Ports

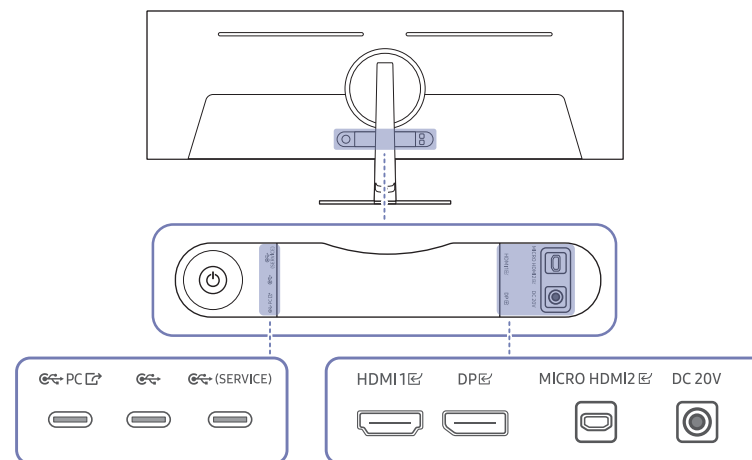
Les fonctions disponibles peuvent varier selon le modèle de produit. La couleur et la forme des pièces peuvent différer de ce qui est illustré. Les spécifications sont communiquées sous réserve de modifications sans préavis dans le but d'améliorer la qualité. Référez-vous au produit utilisé.

### S57CG95\*N



Port	Description
	Permet le branchement à un périphérique de sortie audio tel qu'un casque ou des écouteurs.
HDMI 120Hz HDMI 2 HDMI 3	Connexion à un périphérique source à l'aide d'un câble HDMI ou HDMI-DVI. Le port HDMI 1 120Hz prend en charge jusqu'à la résolution DUHD à 120 Hz (7680 x 2160 à 120 Hz).
DP	Permet de se connecter à un ordinateur via un câble DP.
SS (PC 1) SS (PC 2)	Permet le branchement à un PC via un câble USB. Compatible avec un câble USB de version 2.0. Permet uniquement de se connecter à un ordinateur.
SS (SERVICE)	Connexion à un périphérique USB. Utilisé pour mettre à jour le logiciel. Pour plus d'informations, consultez la page <a href="#">Connexion de l'appareil à un ordinateur en tant que HUB USB, Mise à jour log.</a>
SS	Connexion à un périphérique USB.
	Branchez le cordon d'alimentation du produit.

### S49CG93\*S



Port	Description
HDMI 1	Connexion à un périphérique source à l'aide d'un câble HDMI ou HDMI-DVI.
MICROHDMI 2	Permet la connexion à un appareil externe à l'aide du câble HDMI fourni par Samsung (qui est un câble HDMI haute vitesse certifié).
DP	Permet de se connecter à un ordinateur via un câble DP.
SS PC	Permet le branchement à un PC via un câble USB-C. Il fonctionne comme USB 3.0 uniquement lorsque vous utilisez un concentrateur USB. Pour plus d'informations, consultez la page <a href="#">Connexion de l'appareil à un ordinateur en tant que HUB USB.</a>
SS (SERVICE)	Se connecte à un périphériques USB, tel qu'un clavier ou une souris. Utilisé pour mettre à jour le logiciel. Pour mettre à jour le logiciel à l'aide d'un périphérique USB, assurez-vous que celui-ci soit conforme USB 2.0.
SS	Se connecte à un périphériques USB, tel qu'un clavier ou une souris.
DC 20V	Se connecte à l'adaptateur CA/CC.

## Branchement et utilisation d'un PC

Sélectionnez la méthode de connexion adaptée à votre ordinateur.

— Les noms et le nombre de ports peuvent différer en fonction du modèle.

### Branchement par câble HDMI

S49CG93\*S : HDMI 1

S57CG95\*N : HDMI 1  
120Hz , HDMI 2, HDMI 3



— Il est recommandé d'utiliser le câble HDMI fourni. S'il n'est pas fourni, utilisez un câble homologué pour les connexions de câble HDMI. Si vous utilisez un câble HDMI non homologué, la qualité de l'image risque de se détériorer.

### Connexion à l'aide d'un câble HDMI-DVI

S49CG93\*S : HDMI 1

S57CG95\*N : HDMI 1  
120Hz , HDMI 2, HDMI 3



— La fonction audio n'est pas prise en charge si l'appareil source est connecté à l'aide du câble HDMI-DVI.

— La résolution optimale peut ne pas être disponible avec un câble HDMI-DVI.

### Connexion à l'aide d'un câble DP

DP



— Il est recommandé d'utiliser le câble DP fourni à l'achat comme accessoire. S'il n'y en avait pas, utilisez un câble DP d'une longueur de 1,5 m maximum.

— Utilisez un câble DP1.2 certifié VESA ou supérieur et de son genre.

### Connexion à un casque ou à des écouteurs



— Modèle S57CG95\*N uniquement.

— Servez-vous du casque ou des écouteurs lorsque vous activez le son avec un câble HDMI-HDMI ou DP.

— La prise du casque ou des écouteurs ne prend en charge que le type 3 conducteurs pointe-anneau-manchon (TRS).

### Connexion avec le câble MICRO HDMI

MICRO HDMI 2



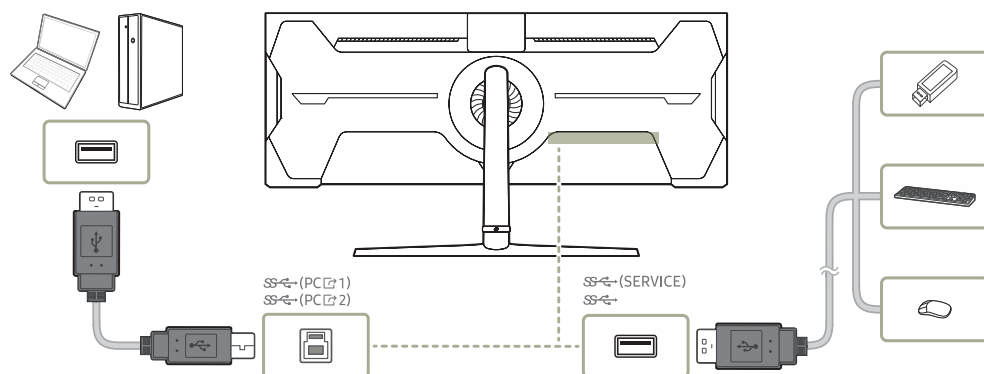
— Modèle S49CG93\*S uniquement.

## Connexion de l'appareil à un ordinateur en tant que HUB USB

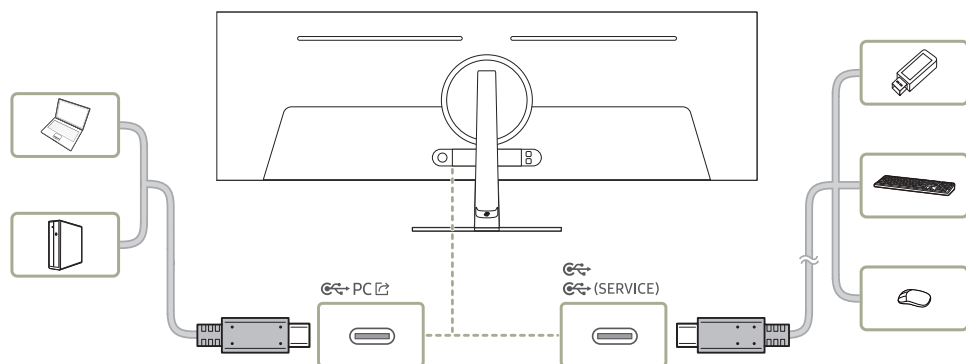
Lorsque vous utilisez le produit en tant que concentrateur, différents périphériques source sont connectés et utilisés avec le produit simultanément.

Les noms et le nombre de ports peuvent différer en fonction du modèle.

### S57CG95\*N



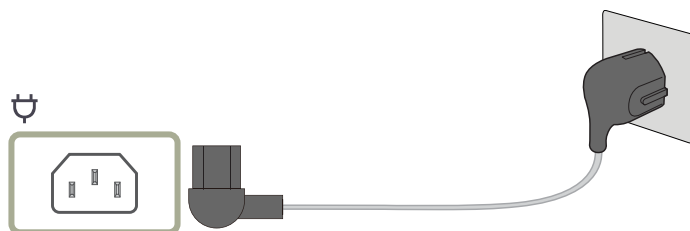
### S49CG93\*S




- Pour détecter un dispositif USB et le faire démarrer plus vite, connectez-le au port SS (SERVICE), SS, (SERVICE) sur le produit. Le taux d'écriture / lecture sera affectée par le dispositif USB et votre PC.
- Pour les problèmes liés à l'USB causés par le système d'exploitation, un programme d'essai ou un logiciel, veuillez contacter avec les fournisseurs concernés.
- Avec le lancement de différents périphériques USB sur le marché, nous ne pouvons pas garantir que nos produits soient compatibles avec tous les périphériques USB.
- Pour un disque dur externe de stockage nécessitant une alimentation externe, assurez-vous de le connecter à une source d'alimentation.
- La société n'est pas responsables des problèmes ou dommages causés à un périphérique externe par l'utilisation d'un câble non agréé.
- Certains produits ne respectent pas les normes USB et des dysfonctionnements du périphérique peuvent survenir.

## Branchement de l'alimentation

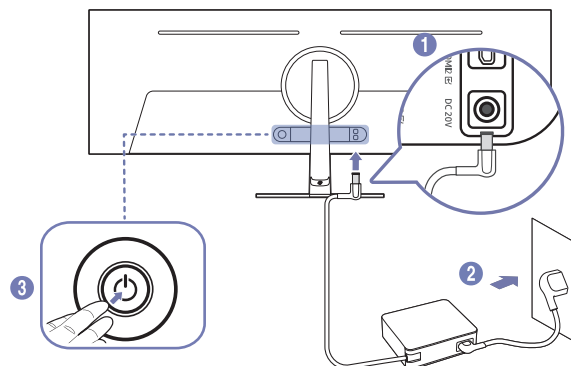
S57CG95\*N



Pour utiliser l'appareil, branchez le câble d'alimentation à une prise de courant et au port  de l'appareil.

— La tension d'entrée est adaptée automatiquement.

S49CG93\*S

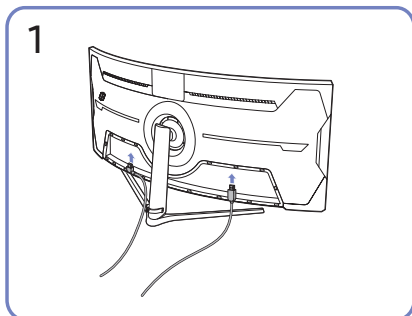


- 1 Connecter le câble d'alimentation à l'adaptateur CA/CC. Connecter ensuite l'adaptateur CA/CC au port DC 20V à l'arrière du produit.
  - La consommation électrique nominale des adaptateurs dépend du modèle. Utilisez un adaptateur qui correspond aux spécifications de consommation électrique du modèle.
- 2 Puis, connectez le câble d'alimentation à la prise de courant.
- 3 Appuyez sur le bouton JOG à l'arrière du produit pour le mettre sous tension.

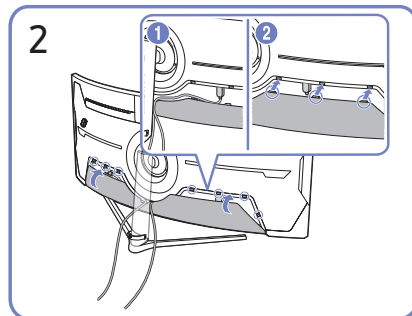
— La tension d'entrée est adaptée automatiquement.

## Regroupement des câbles

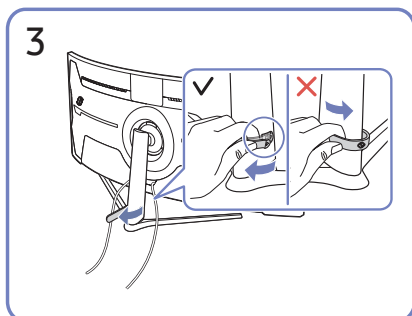
S57CG95\*N



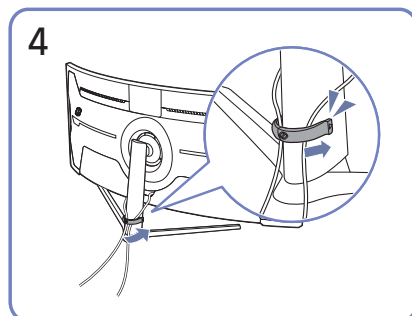
Branchez les câbles correspondants.



Organisez les câbles afin d'éviter qu'ils ne se plient et sortez les câbles des rainures de la PARTIE SECONDAIRE DU CAPOT ARRIÈRE.



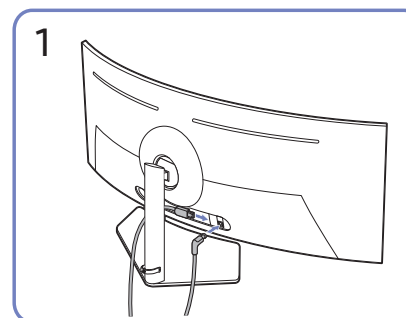
Tirez sur le côté droit du SUPPORT DE SOCLE DE CÂBLE pour le retirer du support. Le côté gauche du SUPPORT DE SOCLE DE CÂBLE peut être endommagé lorsqu'il est tiré de force.



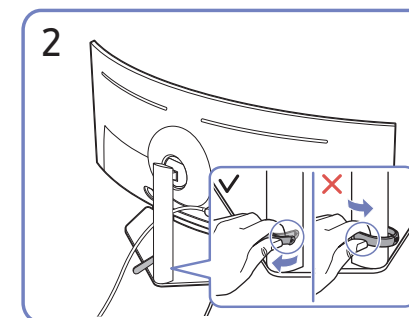
Placez les deux câbles dans le porte-câbles du support (SUPPORT DE SOCLE DE CÂBLE) pour organiser les câbles, comme indiqué sur la figure.

Le montage est terminé.

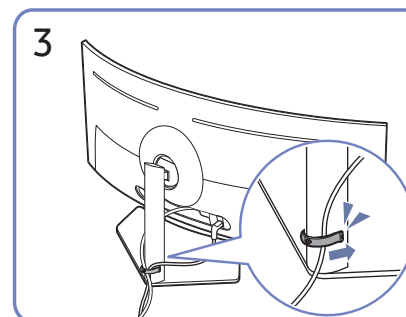
S49CG93\*S



Branchez les câbles correspondants.



Tirez sur le côté droit du SUPPORT DE SOCLE DE CÂBLE pour le retirer du support. Le côté gauche du SUPPORT DE SOCLE DE CÂBLE peut être endommagé lorsqu'il est tiré de force.



Placez les deux câbles dans le porte-câbles du support (SUPPORT DE SOCLE DE CÂBLE) pour organiser les câbles, comme indiqué sur la figure.

Le montage est terminé.

---

## Définition de la résolution optimale

Un message d'information relatif à la définition de la résolution optimale apparaîtra lors de votre première mise sous tension du produit après l'achat.

Sélectionnez une langue sur le message d'information et réglez votre ordinateur de façon à obtenir la meilleure résolution possible.

- Les fonctions disponibles sont susceptibles de varier en fonction du modèle.
- Si vous n'avez pas choisi la résolution optimale, le message apparaîtra jusqu'à trois fois pendant une période donnée, même si le produit est mis hors tension, puis remis sous tension.
- Si vous souhaitez définir la résolution optimale pour votre ordinateur, veuillez consulter la section (Questions & réponses) → « [Comment puis-je modifier la résolution ?](#) »
- Vous pouvez modifier la fréquence de rafraîchissement en fonction de la résolution de l'écran en sélectionnant **Jeu** → **Fréqu. rafraîch.** dans le menu OSD. (Modèle S57CG95\*N uniquement.)
- Pour activer la fréquence de rafraîchissement maximale, réglez **FreeSync Premium Pro** (en mode **HDMI** seulement) sur **Mar.** ou réglez **Fréqu. rafraîch.** sur **240 Hz**. (Modèle S57CG95\*N uniquement.)
- Ce menu est disponible uniquement quand **Fréqu. rafraîch.** est réglé sur **240 Hz**. (En mode **DisplayPort**) (Modèle S57CG95\*N uniquement.)

---

## Utilisation de la fonctionnalité Protection panneau

Protège le panneau pour éviter les problèmes avec l'écran du produit.

- Modèle S49CG93\*S uniquement.
- Si votre Produit OLED affiche la même image fixe pendant 2 minutes, **Ecran de veille** est automatiquement activé. **Ecran de veille** ne peut pas être désactivé, pour assurer la protection des pixels.

## Précautions à prendre pour éviter la rémanence d'image

- Si un écran figé est affiché pendant une période prolongée, une rémanence d'image ou des mauvais pixels peuvent se produire.
- Exemples d'écrans figés provoquant une rémanence d'image.
  - Une image fixe, ou une image avec des objets fixés à un endroit (par ex., une icône de bureau, des fenêtres fixes comme des menus, des logos, etc.).
  - Éléments de menu ou icônes fixés à un endroit dans un navigateur ou une page Web.
  - Icônes ou logos des éléments de menu ou des appareils sources (par ex., console de jeu, décodeur, PC, etc.) fixés à un endroit.
  - Une vidéo en cours de lecture restée en pause pendant une période prolongée.
  - Utilisation d'une source d'entrée dont le rapport d'aspect est différent de celui de l'écran pendant une période prolongée (par ex., mode plein écran pour les vidéos format 16:9 ou 4:3).
- Afin d'éviter la rémanence d'image et d'autres problèmes liés à l'écran du produit, la fonction Panel Care permet de protéger l'écran.

## Protection de l'écran du Produit via Protection panneau


Ajuste les paramètres pour protéger l'écran.

- Pour plus de détails sur la manière de configurer les paramètres **Protection panneau**, allez dans **Menu** > **Système** et reportez-vous au menu **Protection panneau**.



# Chapitre 04

## Menu


Guide des touches de fonction → 

— Les fonctions disponibles peuvent varier selon le modèle de produit. La couleur et la forme des pièces peuvent différer de ce qui est illustré. Les spécifications sont communiquées sous réserve de modifications sans préavis dans le but d'améliorer la qualité.

### Jeu

2e	3e	Description
<b>Fréqu. rafraîch.</b>		<p>Modifiez la fréquence de rafraîchissement de l'écran. Une fréquence de rafraîchissement plus élevée permet de réduire la fatigue oculaire.</p> <ul style="list-style-type: none"><li>• <b>DisplayPort: 120 Hz / 240 Hz</b> <b>HDMI: 120 Hz / 240 Hz</b></li></ul> <p>— Le port HDMI 1 n'est pas disponible si le paramètre <b>Fréqu. rafraîch.</b> est réglé sur <b>240 Hz</b>.</p> <p>— Ce menu n'est pas disponible quand <b>PIP/PBP</b> est activé.</p> <p>— Cette option n'est pas disponible quand <b>Adaptive-Sync</b> est réglée sur <b>Arr.</b></p> <p>— Cette option n'est pas disponible quand <b>FreeSync Premium Pro</b> est réglé sur <b>Arr.</b></p> <p>— Modifier la <b>Fréqu. rafraîch.</b> risque de provoquer le scintillement de l'écran selon la carte graphique de l'ordinateur.</p> <p>— Cette fonction est disponible sur un ordinateur équipé d'une carte graphique pouvant changer la fréquence de rafraîchissement. Elle n'est pas disponible sur les appareils (par ex. appareils AV) possédant des fréquences de rafraîchissement fixes. Si la fonction est appliquée, l'écran peut présenter des dysfonctionnements.</p> <p>— Si la fonction <b>Fréqu. rafraîch.</b> est en cours d'utilisation et que le texte affiché sur l'écran du PC semble flou ou corrompu, résolvez le problème en changeant la résolution de l'écran du PC pour la résolution recommandée.</p> <p>— Modèle S57CG95*N uniquement.</p>

2e	3e	Description
<b>Temps de réponse</b>		<p>Accélérez la vitesse de réponse de l'écran pour que la vidéo semble plus vivante et naturelle.</p> <ul style="list-style-type: none"> <li>— Il est conseillé de définir <b>Temps de réponse Standard</b> ou <b>Rapide</b> quand vous ne regardez pas de film ou de jeu.</li> <li>— Cette option n'est pas disponible quand <b>Adaptive-Sync / FreeSync Premium Pro</b> est réglé sur <b>Mar.</b></li> <li>— Ce menu n'est pas disponible quand <b>PIP/PBP</b> est activé.</li> <li>— Modèle S57CG95*N uniquement.</li> </ul>
<b>Adaptive-Sync</b>		<p>La technologie <b>Adaptive-Sync</b> permet de supprimer l'effet de déchirement de l'image sans le décalage et le temps d'attente habituellement associés.</p> <p>Pour plus d'informations, consultez la page <a href="#">Adaptive-Sync (pour carte graphique NVIDIA)</a>.</p> <ul style="list-style-type: none"> <li>— Ce menu n'est pas disponible quand <b>PIP/PBP</b> est activé.</li> </ul>
<b>Retard aff. Faible</b>		<p>Minimisez le décalage pour les réactions rapides en réduisant la durée de traitement vidéo.</p> <ul style="list-style-type: none"> <li>— Cette option n'est pas disponible quand <b>Adaptive-Sync</b> est réglée sur <b>Mar.</b></li> <li>— Ce menu n'est pas disponible quand <b>Mode PIP</b> est activé.</li> <li>— Modèle S49CG93*S uniquement.</li> </ul>
<b>FreeSync Premium Pro</b>		<p>La technologie FreeSync permet de supprimer l'effet de déchirement de l'image sans le décalage et le temps d'attente habituellement associés. La technologie FreeSync est disponible lors de l'utilisation d'une carte graphique AMD avec la solution FreeSync.</p> <p>Pour plus d'informations, consultez la page <a href="#">FreeSync (pour carte graphique AMD)</a>.</p> <ul style="list-style-type: none"> <li>— Ce menu n'est pas disponible quand <b>PIP/PBP</b> est activé.</li> </ul>
<b>Ég. zones sombres</b>		<p>Ajustez la luminosité des zones sombres.</p> <p>Plus la valeur s'approche de 0, plus les zones sombres de l'écran s'éclairent, permettant de trouver plus facilement les ennemis lorsque vous êtes en train de jouer. Pour trouver plus facilement les ennemis pendant le jeu, utilisez une valeur faible.</p> <p>Plus la valeur s'approche de 10, plus les zones sombres de l'écran s'assombrissent et le contraste augmente.</p> <ul style="list-style-type: none"> <li>— Ce menu n'est pas disponible quand <b>Mode Protection</b> est activé.</li> <li>— Ce menu n'est pas disponible quand le signal d'entrée est la synchronisation AV et si le moniteur est en mode <b>AV</b>.</li> <li>— Ce menu n'est pas disponible quand <b>PIP/PBP</b> est activé.</li> </ul>

2e	3e	Description
<b>Point de visée virtuel</b>		<ul style="list-style-type: none"> <li>• <b>Arr.</b> : <b>Point de visée virtuel</b> n'est pas disponible tant que <b>Arr.</b> est sélectionné.</li> <li>•  : Permet de sélectionner le style de point de visée préféré.</li> <li>• <b>Réinitial. Position</b>: Permet de restaurer la position du point de visée à la valeur par défaut.</li> </ul> <p>— Ce menu n'est pas disponible quand <b>PIP/PBP</b> est activé.</p>
<b>Infinity Core Lighting</b>		Activer ou désactiver l'éclairage LED derrière l'écran.
<b>Taille de l'écran</b>		<p>Sélectionnez les meilleurs taille et rapport d'écran.</p> <p>— Ce menu n'est pas disponible quand <b>PIP/PBP</b> est activé.</p> <p>En mode <b>PC</b></p> <ul style="list-style-type: none"> <li>• <b>Auto</b> : Affichez l'image en fonction du rapport d'aspect de la source d'entrée.</li> <li>• <b>Large</b>: Affichez l'image en plein écran, quel que soit le rapport d'aspect de la source d'entrée.</li> <li>• <b>17" (4:3)</b>: Utilisez un rapport d'aspect 4:3 sur un écran de 17 pouces. Les images avec un rapport d'aspect différent ne seront pas affichées.</li> <li>• <b>19" (4:3)</b>: Utilisez un rapport d'aspect 4:3 sur un écran de 19 pouces. Les images avec un rapport d'aspect différent ne seront pas affichées.</li> <li>• <b>19" étendu (16:10)</b>: Utilisez un rapport d'aspect 16:10 sur un écran de 19 pouces. Les images avec un rapport d'aspect différent ne seront pas affichées.</li> <li>• <b>21,5" étendu (16:9)</b>: Utilisez un rapport d'aspect 16:9 sur un écran de 21,5 pouces. Les images avec un rapport d'aspect différent ne seront pas affichées.</li> <li>• <b>22" étendu (16:10)</b>: Utilisez un rapport d'aspect 16:10 sur un écran de 22 pouces. Les images avec un rapport d'aspect différent ne seront pas affichées.</li> <li>• <b>23" étendu (16:9)</b>: Utilisez un rapport d'aspect 16:9 sur un écran de 23 pouces. Les images avec un rapport d'aspect différent ne seront pas affichées.</li> <li>• <b>Larg. : 27" (16:9)</b> : Utilisez un rapport d'aspect 16:9 sur un écran de 27 pouces. Les images avec un rapport d'aspect différent ne seront pas affichées.</li> <li>• <b>Larg. : 29" (21:9)</b> : Utilisez un rapport d'aspect 21:9 sur un écran de 29 pouces. Les images avec un rapport d'aspect différent ne seront pas affichées.</li> </ul>

---

2e

3e

Description

---

Taille de l'écran

En mode **AV**

- **4:3**: Affichez l'image avec un rapport d'aspect de 4:3. Convient aux vidéos et aux diffusions standard.
- **16:9**: Affichez l'image avec un rapport d'aspect de 16:9.
- **21:9**: Affichez l'image avec un rapport d'aspect de 21:9.
- **32:9**: Affichez l'image avec un rapport d'aspect de 32:9.
- **Adapter à l'écran**: Affichez l'image avec le rapport d'aspect d'origine, sans la couper.
- **17" (4:3)**: Utilisez un rapport d'aspect 4:3 sur un écran de 17 pouces. Les images avec un rapport d'aspect différent ne seront pas affichées.
- **19" (4:3)**: Utilisez un rapport d'aspect 4:3 sur un écran de 19 pouces. Les images avec un rapport d'aspect différent ne seront pas affichées.
- **19" étendu (16:10)**: Utilisez un rapport d'aspect 16:10 sur un écran de 19 pouces. Les images avec un rapport d'aspect différent ne seront pas affichées.
- **21,5" étendu (16:9)**: Utilisez un rapport d'aspect 16:9 sur un écran de 21,5 pouces. Les images avec un rapport d'aspect différent ne seront pas affichées.
- **22" étendu (16:10)**: Utilisez un rapport d'aspect 16:10 sur un écran de 22 pouces. Les images avec un rapport d'aspect différent ne seront pas affichées.
- **23" étendu (16:9)**: Utilisez un rapport d'aspect 16:9 sur un écran de 23 pouces. Les images avec un rapport d'aspect différent ne seront pas affichées.
- **Larg. : 27" (16:9)**: Utilisez un rapport d'aspect 16:9 sur un écran de 27 pouces. Les images avec un rapport d'aspect différent ne seront pas affichées.
- **Larg. : 29" (21:9)**: Utilisez un rapport d'aspect 21:9 sur un écran de 29 pouces. Les images avec un rapport d'aspect différent ne seront pas affichées.

— Il se peut que la fonction ne soit pas prise en charge selon les ports fournis avec le produit.

— Vous pouvez modifier la **Taille de l'écran** si les conditions suivantes sont réunies .

— La source d'entrée est de 480p, 576p, 720p, 1080p ou 2160p et l'image s'affiche normalement sur le produit (certains modèles ne prennent pas en charge tous ces signaux).

— Cette fonction ne peut être réglée que lorsque l'entrée externe est connectée via HDMI/DP et que **Mode PC/AV** est réglé sur **AV**.

---

---

# Image

2e

3e

Description

---

## Mode image

Ce menu permet d'obtenir une qualité d'image optimale pour l'environnement dans lequel le produit sera utilisé.

— Ce menu n'est pas disponible quand **PIP/PBP** est activé.

— Ce menu n'est pas disponible quand **Mode Protection** est activé.

En mode **PC**

- **Loisirs**: Qualité d'image claire et éclatante avec l'amélioration des couleurs.
  - **Graphique**: Qualité d'image sans l'amélioration des couleurs.
  - **Éco**: Option d'économie d'énergie de l'écran.
  - **Standard pour jeu**: Obtenez une qualité d'image adaptée aux jeux vidéo.
  - **FPS**: Augmentez la luminosité des zones sombres de l'écran de jeu FPS (First-Person Shooter). Ce mode augmente la visibilité de vos ennemis pendant un jeu FPS (First-Person Shooter).
  - **RTS**: Augmentez la température de couleur et le rapport de contraste pour améliorer la visibilité de l'écran RTS (Real-Time Strategy) et de la mini-carte.
  - **Jeu de rôle**: Ce mode est optimisé pour les graphiques 3D et la messagerie instantanée sur l'écran de jeu RPG (Role Playing Game).
  - **Sports**: Obtenez du moniteur la luminosité et la netteté qui conviennent aux contenus sportifs.
  - **Original** : Qualité d'image native sans l'amélioration des couleurs.
  - **Personnalisé** : permet de personnaliser les paramètres de l'écran.
-

2e	3e	Description
<b>Mode image</b>		<p>En mode <b>AV</b></p> <p>Lorsque l'entrée externe est connectée via un port HDMI/DP et que <b>Mode PC/AV</b> est réglé sur <b>AV</b>, le <b>Mode image</b> propose onze paramètres d'image (<b>Dynamique</b>, <b>Standard</b>, <b>Éco</b>, <b>Cinéma</b>, <b>Standard pour jeu</b>, <b>FPS</b>, <b>RTS</b>, <b>Jeu de rôle</b>, <b>Sports</b>, <b>Original</b>, <b>Personnalisé</b>) prédéfinis en usine. Vous pouvez activer indifféremment <b>Dynamique</b>, <b>Standard</b>, <b>Éco</b>, <b>Cinéma</b>, <b>Standard pour jeu</b>, <b>FPS</b>, <b>RTS</b>, <b>Jeu de rôle</b>, <b>Sports</b>, <b>Original</b> ou <b>Personnalisé</b>. Vous pouvez sélectionner <b>Personnalisé</b> qui rappellera automatiquement vos paramètres personnels d'image.</p> <ul style="list-style-type: none"> <li>• <b>Dynamique</b> : Sélectionnez ce mode pour obtenir une image plus nette qu'en mode <b>Standard</b>.</li> <li>• <b>Standard</b> : Sélectionnez ce mode dans un environnement lumineux.</li> <li>• <b>Éco</b>: Option d'économie d'énergie de l'écran.</li> <li>• <b>Cinéma</b> : Sélectionnez ce mode dans un environnement sombre. Cela économise de l'énergie et réduit la fatigue des yeux.</li> <li>• <b>Standard pour jeu</b>: Obtenez une qualité d'image adaptée aux jeux vidéo.</li> <li>• <b>FPS</b>: Augmentez la luminosité des zones sombres de l'écran de jeu FPS (First-Person Shooter). Ce mode augmente la visibilité de vos ennemis pendant un jeu FPS (First-Person Shooter).</li> <li>• <b>RTS</b>: Augmentez la température de couleur et le rapport de contraste pour améliorer la visibilité de l'écran RTS (Real-Time Strategy) et de la mini-carte.</li> <li>• <b>Jeu de rôle</b>: Ce mode est optimisé pour les graphiques 3D et la messagerie instantanée sur l'écran de jeu RPG (Role Playing Game).</li> <li>• <b>Sports</b>: Obtenez du moniteur la luminosité et la netteté qui conviennent aux contenus sportifs.</li> <li>• <b>Original</b> : Qualité d'image native sans l'amélioration des couleurs.</li> <li>• <b>Personnalisé</b> : Sélectionnez ce mode pour ajuster l'image selon vos préférences.</li> </ul> <p>— La fonction <b>Mode image</b> est uniquement activée à une résolution <b>AV</b> donnée, telle que 720P à 60 Hz et 1080P à 60 Hz.</p>
<b>Luminosité</b>		<p>Permet de régler la luminosité globale de l'image. (Plage : 0~50)</p> <p>Plus la valeur est élevée, plus l'image est lumineuse.</p> <p>— Les fonctions disponibles sont susceptibles de varier en fonction du modèle.</p> <p>— Ce menu n'est pas disponible quand <b>Mode Protection</b> est activé.</p> <p>— Ce menu n'est pas disponible si <b>Temps de réponse</b> est défini sur le mode <b>Extreme (MBR)</b>.</p>
<b>Contraste</b>		<p>Permet de régler le contraste entre les objets et l'arrière-plan. (Plage : 0~50)</p> <p>Une valeur plus élevée augmente le contraste ; l'objet apparaît alors plus clair.</p> <p>— Ce menu n'est pas disponible quand <b>PIP/PBP</b> est activé.</p>

2e	3e	Description
Netteté		Rend le contour des objets plus net ou plus flou. (Plage : 0~20) Une valeur élevée accentue la netteté du contour des objets. — Ce menu n'est pas disponible quand <b>PIP/PBP</b> est activé.
Couleur		Ajuste les niveaux de saturation des couleurs. La saturation des couleurs s'intensifie lorsque la valeur s'approche de 50. (Plage : 0~50) — Ce menu n'est pas disponible quand <b>Mode Protection</b> est activé. — La fonction <b>Couleur</b> est uniquement activée à une résolution <b>AV</b> donnée, telle que 720P à 60 Hz, 1080P à 60 Hz et 2160P à 60 Hz.
Teinte (V/R)		Ajuste le ratio entre les niveaux de teinte verte et rouge. L'augmentation des valeurs intensifie la saturation des couleurs rouge et vert.
Clear Motion		Ajustez la fréquence du lecteur pour améliorer le rendu des images rapides. — Ce menu n'est pas disponible quand <b>PIP/PBP</b> est activé. — Ce menu n'est pas disponible quand <b>FreeSync Premium Pro</b> est activé. — Ce menu n'est disponible qu'en cas de connexion au port HDMI. — Ce menu n'est disponible que si le signal d'entrée est la synchronisation AV et si le moniteur est en mode <b>AV</b> . — Il est recommandé d'utiliser cette fonction uniquement si un périphérique AV (lecteur BD, STB) est connecté. — Modèle S49CG93*S uniquement.
Atténuation locale		Contrôle la luminosité des zones séparées sur l'écran afin de maximiser automatiquement le contraste. — Ce menu n'est pas disponible quand <b>Mode PIP</b> est activé. — Ce menu n'est pas disponible quand <b>Mode Protection</b> est activé. — Modèle S57CG95*N uniquement.
Amél. contrastes		Permet de régler automatiquement la balance du contraste afin d'éviter de fortes différences entre les zones claires et sombres.
Mappage tonal HDR		Ajuste automatiquement la luminosité avec le traitement Tone Mapping en fonction des informations de contenu HDR.
Nuance coul.		Sélectionnez la nuance des couleurs qui répond le mieux à vos besoins de visualisation. — Lorsque l'entrée externe est connectée via la prise HDMI/DP et que <b>Mode PC/AV</b> est réglé sur <b>AV</b> (720P à 60 Hz, 1080P à 60 Hz et 2160P à 60 Hz), <b>Nuance coul.</b> propose cinq paramètres de température des couleurs ( <b>Froide, Standard, Chaude 1, Chaude 2</b> et <b>Naturel</b> ).




2e	3e	Description
<b>Balance blancs</b>		Réglez la température de couleur de l'image afin que les éléments blancs semblent plus lumineux.
	<b>Rouge</b>	Ajustez le niveau de saturation du rouge. Plus la valeur est proche de 50, plus l'intensité de la couleur est élevée.
	<b>Vert</b>	Ajustez le niveau de saturation du vert. Plus la valeur est proche de 50, plus l'intensité de la couleur est élevée.
	<b>Bleu</b>	Ajustez le niveau de saturation du bleu. Plus la valeur est proche de 50, plus l'intensité de la couleur est élevée.
	<b>Réinitialiser</b>	Rétablissez les valeurs par défaut des paramètres de balance des blancs.
<b>Gamma</b>		Ajustez le niveau moyen de luminosité.
<b>Détail d'ombre</b>		Ajustez la luminosité des images sombres. Le niveau de détail dans les teintes noires augmente quand la valeur approche de 5.
<b>Paramètres de l'espace de couleurs</b>		Permet de configurer les paramètres d'espace colorimétrique afin de préciser le spectre des couleurs sur votre écran.
	<b>Espace de couleur</b>	Permet de choisir l'espace colorimétrique.
<b>Luminosité maximale</b>		Ajustez la luminosité maximale pour un écran plus lumineux. <small>— Modèle S49CG93*S uniquement.</small>
<b>Niveau des noirs</b>		<p>Si un lecteur DVD ou un décodeur est connecté au produit via HDMI, la qualité de l'image (contraste/couleur, niveau de noir, etc.) peut se dégrader en fonction du périphérique source connecté.</p> <p>Dans ce cas, il est possible d'utiliser <b>Niveau des noirs</b> pour régler la qualité de l'image.</p> <ul style="list-style-type: none"> <li>• <b>Auto</b> : Choisissez ce mode si vous souhaitez que la paramètre <b>Normal</b> ou <b>Bas</b> soit automatiquement sélectionné en fonction du signal.</li> <li>• <b>Normal</b> : Sélectionnez ce mode en cas de non-dégradation du rapport de contraste.</li> <li>• <b>Bas</b> : Sélectionnez ce mode pour réduire le niveau de noir et augmenter le niveau de blanc en cas de non-dégradation du rapport de contraste.</li> </ul> <p><small>— Ce menu n'est pas disponible quand <b>PIP/PBP</b> est activé.</small></p> <p><small>— Cette fonction est uniquement disponible en mode <b>HDMI</b>.</small></p> <p><small>— Il est possible que le <b>Niveau des noirs</b> ne soit pas compatible avec certains périphériques source.</small></p> <p><small>— La fonction <b>Niveau des noirs</b> est uniquement activée à une résolution <b>AV</b> donnée, telle que 720P à 60 Hz, 1080P à 60 Hz et 2160P à 60 Hz.</small></p> <p><small>— Ajustez l'option <b>Niveau des noirs</b> car la qualité d'image peut varier en fonction du périphérique externe.</small></p>







2e	3e	Description
<b>Mode Protection</b>		Permet de définir une qualité d'image optimale pour la relaxation des yeux. — Modèle S49CG93*S uniquement.
<b>Soins oculaires</b>		Paramétrez une qualité d'image optimale qui diminue la lumière bleue afin de réduire la fatigue oculaire. — Modèle S57CG95*N uniquement.
	<b>Image adaptative</b>	Optimise la luminosité et fournit la meilleure qualité d'image en temps réel, en fonction des conditions d'éclairage et du contenu que vous visualisez.
	<b>Luminosité minimum</b>	Réglez la luminosité minimale pour l'écran du moniteur. Cette fonction ne fonctionne que si sa valeur est inférieure à la valeur définie dans le réglage <b>Rétroéclairage</b> du menu <b>Image</b> .
	<b>Mode Protection</b>	Permet de définir une qualité d'image optimale pour la relaxation des yeux.
<b>Réinitialisation de l'image</b>		Restaure tous les paramètres d'image aux réglages d'usine par défaut.
<b>Réglage de l'écran</b>		<ul style="list-style-type: none"> <li>• <b>Position H</b>: Déplacez l'écran vers la gauche ou la droite.</li> <li>• <b>Position V</b>: Déplacez l'écran vers le haut ou le bas.</li> </ul> — Ce menu n'est pas disponible quand <b>PIP/PBP</b> est activé. — Cette option est uniquement disponible lorsque la fonction <b>Mode PC/AV</b> est réglée sur <b>AV</b> . — Ce menu est disponible uniquement lorsque l'option <b>Taille de l'écran</b> est définie sur <b>Adapter à l'écran</b> en mode <b>AV</b> . Lorsqu'un signal de 480P, 576P, 720P, 1080p ou 2160p est en entrée en mode <b>AV</b> et l'image s'affiche normalement sur le produit, sélectionnez <b>Adapter à l'écran</b> pour ajuster la position horizontale et la position verticale aux niveaux 0–6.
<b>Rapport étalonnage</b>		Affichez le <b>Rapport étalonnage</b> .

## PIP/PBP

- Les fonctions disponibles peuvent varier selon le modèle de produit. La couleur et la forme des pièces peuvent différer de ce qui est illustré. Les spécifications sont communiquées sous réserve de modifications sans préavis dans le but d'améliorer la qualité.
- Si la fonction **PIP/PBP** est en cours d'utilisation et que le texte affiché sur l'écran du PC semble flou ou corrompu, résolvez le problème en changeant la résolution de l'écran du PC pour la résolution recommandée.
- Ne changez pas la fonction **PIP/PBP** arbitrairement lorsque vous jouez à un jeu. Dans le cas contraire, certaines applications de jeu risquent de ne pas répondre, ce qui entraîne des erreurs d'écran.

2e	3e	Description
<b>Mode PIP/PBP</b>		Activer ou désactiver le mode PIP/PBP.
<b>Type de mode</b>		Sélectionnez la taille et le rapport d'aspect du sous-écran. <ul style="list-style-type: none"><li></li></ul>
<b>Taille de l'écran</b>		Sélectionnez la taille du sous-écran. <ul style="list-style-type: none"><li></li></ul> <p>— Cette option est disponible si <b>Type de mode</b> est défini sur <b>PIP</b>.</p>
<b>Position écran</b>		Sélectionnez la position du sous-écran parmi les options disponibles. <ul style="list-style-type: none"><li></li></ul> <p>— Cette option est disponible si <b>Type de mode</b> est défini sur <b>PIP</b>.</p>
<b>Source</b>		Sélectionnez la source pour chaque écran.


2e	3e	Description
Source du son		<p>Définissez l'écran dont vous voulez entendre le son.</p> <ul style="list-style-type: none"> <li>• PIP:  / </li> <li>• PBP:  / </li> </ul>
Changer USB		<p>Changez de source USB dans le mode PIP/PBP.</p> <p>— Modèle S57CG95*N uniquement.</p>
Format d'image		<p>Choisissez la taille et le format de l'image affichée à l'écran.</p> <p>En mode PC</p> <ul style="list-style-type: none"> <li>• Auto / Large</li> </ul> <p>En mode AV</p> <ul style="list-style-type: none"> <li>• 4:3 / 16:9 / 21:9 / Adapter à l'écran</li> </ul> <p>— Il se peut que la fonction ne soit pas prise en charge selon les ports fournis avec le produit.</p> <p>— Vous pouvez modifier la <b>Format d'image</b> si les conditions suivantes sont réunies .</p> <p>— La source d'entrée est de 480p, 576p, 720p, 1080p ou 2160p et l'image s'affiche normalement sur le produit (certains modèles ne prennent pas en charge tous ces signaux).</p> <p>— Cette fonction ne peut être réglée que lorsque l'entrée externe est connectée via HDMI, DP et que <b>Mode PC/AV</b> est réglé sur <b>AV</b>.</p> <p>— La fonction <b>Format d'image</b> est uniquement activée à une résolution <b>AV</b> donnée, telle que 720P à 60 Hz, 1080P à 60 Hz et 2160P à 60 Hz.</p>
Contraste		<p>Ajustez le niveau de contraste. Des valeurs proches de 50 signifient un plus grand contraste clair/foncé.</p>





---

## Affich. à l'écran

2e	3e	Description
Langue		<p>Vous pouvez définir la langue des menus.</p> <ul style="list-style-type: none"><li>— Une modification du paramètre linguistique est appliquée uniquement au menu à l'écran.</li><li>— Elle ne concerne pas les autres fonctions de votre ordinateur.</li></ul>
Aff. heure		<p>Réglez la durée pendant laquelle la fenêtre du menu reste à l'écran lorsqu'elle n'est pas utilisée.</p>

## Systeme




2e	3e	Description
SeeColors Mode		<p>Permet aux utilisateurs ayant des problèmes de perception des couleurs de bénéficier de couleurs riches. Activez cette fonctionnalité afin de personnaliser les couleurs en fonction de vos capacités visuelles et de bénéficier de couleurs riches à l'écran.</p> <ul style="list-style-type: none"><li>— Certains menus ne sont pas disponibles quand <b>SeeColors Mode</b> est utilisé.</li><li>— Cette fonction peut ne pas être prise en charge selon le modèle.</li></ul>
Économie d'énergie		<p>Réduisez la consommation d'énergie en ajustant les paramètres de luminosité.</p>
 Volume		<p>Réglez le <b>Volume</b> à l'aide des touches GAUCHE/DROITE du bouton 5 directions / JOG.</p> <ul style="list-style-type: none"><li>— Pour activer la fonction <b>Muet</b>, accédez à l'écran de commande <b>Volume</b>, puis utilisez le bouton 5 directions / JOG pour déplacer le focus vers le bas.</li><li>— Pour désactiver la fonction <b>Muet</b>, accédez à l'écran de contrôle <b>Volume</b>, puis augmentez ou diminuez le réglage <b>Volume</b>.</li></ul>
Config. source USB		<p>Configurez un port USB affecté à la source vidéo.</p> <ul style="list-style-type: none"><li>— Modèle S57CG95*N uniquement.</li></ul>

2e	3e	Description
<b>Minuterie OFF Plus</b>	<b>Minuterie OFF</b>	<ul style="list-style-type: none"> <li>• <b>Minuterie OFF:</b> Activez le mode <b>Minuterie OFF</b>.</li> <li>• <b>Désactiver dans:</b> Le délai de la minuterie de mise hors tension peut être défini entre 1 et 23 heure(s). Le produit sera automatiquement mis hors tension une fois le nombre d'heures indiqué atteint. <ul style="list-style-type: none"> <li>— Cette option est uniquement disponible lorsque la fonction <b>Minuterie OFF</b> est réglée sur <b>Mar.</b>.</li> </ul> </li> <li>— Pour certains produits, selon le marché de leur zone géographique, la fonction <b>Minuterie OFF</b> est réglée pour être activée automatiquement 4 heures après la mise sous tension du produit. Cette configuration est due aux réglementations en matière d'alimentation électrique. Si vous ne souhaitez pas faire fonctionner cette minuterie, accédez à  → <b>Système</b> → <b>Minuterie OFF Plus</b> et positionnez <b>Minuterie OFF</b> sur <b>Arr.</b></li> </ul>
	<b>Minuteur Eco</b>	<ul style="list-style-type: none"> <li>• <b>Minuteur Eco :</b> Activez le mode <b>Minuteur Eco</b>.</li> <li>• <b>Désact. éco après:</b> Il est possible de régler l'option <b>Désact. éco après</b> sur une valeur comprise entre 10 et 180 minutes. Le produit est automatiquement mis hors tension une fois la période indiquée écoulée. <ul style="list-style-type: none"> <li>— Cette option est uniquement disponible lorsque la fonction <b>Minuteur Eco</b> est réglée sur <b>Mar.</b>.</li> </ul> </li> </ul>
<b>Mode PC/AV</b>		<p>Réglez l'option <b>Mode PC/AV</b> sur <b>AV</b>. L'image affichée est plus grande.  Cette option est utile notamment lorsque vous regardez un film.</p> <ul style="list-style-type: none"> <li>— Seuls les produits avec une surface d'affichage de 16:9 ou 16:10 sont pris en charge.</li> <li>— Si le produit est en mode <b>HDMI</b> ou <b>DisplayPort</b> et que l'écran affiche « <b>Vérifiez le branchement des câbles et les paramètres du périphérique source.</b> », appuyez sur le bouton 5 directions / JOG pour afficher l'écran du Guide des touches de fonction, puis sélectionnez  → <b>Système</b> → <b>Mode PC/AV</b> → <b>HDMI, DisplayPort</b> → <b>PC</b> ou <b>AV</b>.</li> <li>— Si la source d'entrée est un périphérique AV, il se peut que l'écran ne s'affiche pas correctement ou qu'aucun son ne soit émis. Réglez l'option <b>Mode PC/AV</b> sur <b>AV</b>.</li> </ul>
<b>Vers. DisplayPort</b>		<p>Sélectionnez votre DisplayPort.</p> <ul style="list-style-type: none"> <li>— Si des paramètres incorrects sont définis, l'affichage de l'écran peut être vide. Dans ce cas, vérifiez les spécifications de l'appareil.</li> <li>— Si le produit (en mode <b>DisplayPort</b>) affiche le message « <b>Vérifiez le branchement des câbles et les paramètres du périphérique source.</b> », appuyez sur le bouton 5 directions / JOG pour afficher l'écran du Guide des touches de fonction, puis sélectionnez  → <b>Système</b> → <b>Vers. DisplayPort</b></li> <li>— Avec le réglage <b>Vers. DisplayPort</b> sur <b>1.1</b>, pour la limite de bande passante du protocole DisplayPort 1.1, la fréquence de rafraîchissement de sortie maximum réelle des cartes graphiques ne peut pas atteindre un niveau de 120 Hz/240 Hz.</li> <li>— Si le PC est entré en mode BIOS et l'écran BIOS n'apparaît pas, suivez le chemin d'accès suivant et sélectionnez le mode.  → <b>Système</b> → <b>Vers. DisplayPort</b>.</li> </ul>

2e	3e	Description
Ver. port d'entrée		<p>Sélectionnez une version HDMI. (1.4 / 2.0↑)</p> <ul style="list-style-type: none"> <li>— La résolution et l'appareil pris en charge peuvent différer en fonction de sa version.</li> <li>— Lorsque la version est modifiée, l'écran peut clignoter.</li> <li>— Si vous réglez <b>Mode HDMI</b> sur <b>1.4</b>, certaines résolutions élevées peuvent ne pas être prises en charge à cause de la limitation de la bande passante du protocole HDMI 1.4.</li> <li>— Quand le paramètre est incorrect, un écran vide peut apparaître. Dans ce cas, vérifiez les spécifications de l'appareil.</li> <li>— Réglez <b>Mode HDMI</b> sur <b>1.4</b> si le moniteur est connecté à un périphérique HDMI, et si le moniteur n'affiche pas l'écran correctement, affiche un écran vide ou ne diffuse pas de son du tout.</li> </ul>
Chang. auto source+		<p>Lorsque cette fonction est activée, une nouvelle source connectée est affichée automatiquement.</p> <ul style="list-style-type: none"> <li>— Cette fonction n'est disponible que si le moniteur est allumé. (Modèle S49CG93*S uniquement.)</li> </ul>
Protection panneau		<p>Ajuste les paramètres pour protéger l'écran.</p> <ul style="list-style-type: none"> <li>— Modèle S49CG93*S uniquement.</li> </ul>
	Modif. pixel	<p>Déplace les pixels à intervalles réguliers pour éviter tout problème d'écran.</p> <ul style="list-style-type: none"> <li>— Lorsque le mode <b>Modif. pixel</b> est utilisé, certains des bords de l'écran peuvent se déplacer en dehors des limites de l'écran et ne pas être visibles. Pour fixer l'écran sur la position d'origine, désactivez le mode <b>Modif. pixel</b>.</li> <li>— Pour éviter les images rémanentes lors de l'affichage de contenus contenant de nombreuses images statiques, activez le mode <b>Modif. pixel</b>.</li> </ul>
	Luminosité du logo	<p>Prévient les éventuels dysfonctionnements de l'écran en réduisant la luminosité des images fixes, telles que les logos et les bannières.</p>
Tch Nombre répét.		<p>Contrôlez la vitesse de réponse d'un bouton quand on appuie dessus.</p> <p>Vous pouvez sélectionner <b>Accélération</b>, <b>1 sec</b> ou <b>2 sec</b>. Si vous sélectionnez <b>Pas de répétition</b>, une commande ne répond qu'une fois quand on appuie sur un bouton donné.</p>

2e	3e	Description
<b>Activer LED</b>		<p>Configurez les paramètres pour activer ou désactiver le voyant d'alimentation situé dans la partie basse du produit.</p> <ul style="list-style-type: none"> <li>• <b>Marche:</b> Le voyant d'alimentation est allumé lorsque le produit est activé.</li> <li>• <b>Veille:</b> Le voyant d'alimentation est allumé lorsque le produit est désactivé.</li> </ul> <p>— Si le produit est éteint ou en mode DPMS et que le voyant d'alimentation reste allumé ou éteint pendant 10 à 15 minutes, cela signifie que le mode <b>Protection panneau</b> est en cours d'exécution. (Modèle S49CG93*S uniquement.)</p>
<b>Touche personnal.</b>		<p>Définissez la touche personnalisée pour configurer directement la fonction que vous avez choisie.</p> <ul style="list-style-type: none"> <li>• <b>Mode Protection / PIP/PBP / Changer USB / Fréq. rafraîch. / Ég. zones sombres / Point de visée virtuel / Infinity Core Lighting / Chang. auto source+ / Mode image / Temps de réponse</b></li> <li>— Modèle S57CG95*N uniquement.</li> <li>• <b>Mode Protection / PIP/PBP / Retard aff. Faible /Ég. zones sombres / Point de visée virtuel / Infinity Core Lighting / Chang. auto source+ / Mode image</b></li> <li>— Modèle S49CG93*S uniquement.</li> </ul>
<b>VRR Control</b>		<p>En optimisant le traitement du signal vidéo, cette fonction supplémentaire atténue le scintillement de l'écran.</p> <p>Lorsque vous jouez à un jeu ou lisez un contenu qui provoque un scintillement de l'écran, utilisez la fonction <b>VRR Control</b> en la réglant sur <b>Mar.</b></p> <p>— Modèle S49CG93*S uniquement.</p>
<b>Luminosité idéale</b>		<p>Optimise la luminosité en temps réel, en fonction des conditions d'éclairage.</p> <p>— Modèle S57CG95*N uniquement.</p>
<b>Luminosité minimum</b>		<p>Réglez la luminosité minimale pour l'écran du moniteur. Cette fonction ne fonctionne que si sa valeur est inférieure à la valeur définie dans le réglage <b>Rétroéclairage</b> du menu <b>Image</b>.</p> <p>— Cette option est disponible si <b>Luminosité idéale</b> est défini sur <b>Mar.</b></p> <p>— Modèle S57CG95*N uniquement.</p>

# Assistance

2e	3e	Description
<b>Diagnostic auto</b>		Effectuez ce test en cas de problème avec l'image du moniteur. <ul style="list-style-type: none"><li>— Ne mettez jamais l'appareil hors tension et ne changez pas la source d'entrée pendant l'auto-diagnostic. Si possible, essayez de ne pas interrompre le test.</li></ul>
<b>Mise à jour log.</b>		Mettez à jour le logiciel en utilisant un fichier de mise à jour sur votre périphérique USB. <ol style="list-style-type: none"><li>1 Sauvegardez le fichier de mise à jour (au format .bin ou .img) que vous avez téléchargé du site Web de Samsung (<a href="http://www.samsung.com/sec">http://www.samsung.com/sec</a>) sur un appareil de stockage USB.</li><li>2 Connectez le périphérique USB au port  (SERVICE) sur le moniteur. Sélectionnez  → <b>Assistance</b> → <b>Mise à jour log.</b></li><li>3 Suivez les instructions à l'écran pour procéder à la mise à jour.</li><li>4 Votre produit redémarrera automatiquement après la mise à jour, puis votre produit s'éteindra.</li><li>5 Retirez le cordon d'alimentation de la prise de courant, puis reconnectez-le après l'avoir éteint.</li></ol> <ul style="list-style-type: none"><li>— Pour effectuer la mise à jour du logiciel à l'aide d'une clé USB, commencez par formater la clé USB à FAT32.</li><li>— Lors de la mise à jour à l'aide d'un périphérique USB, assurez-vous que celui-ci soit conforme USB 2.0. (Modèle S49CG93*S uniquement.)</li><li>— Lors de la mise à jour, assurez-vous qu'un seul fichier BIN ou IMG (.bin ou .img) est sauvegardé dans le répertoire racine.</li><li>— Lors des mises à jour, sauvegardez dans le répertoire racine uniquement le fichier .bin ou .image téléchargé du site Web de Samsung.</li><li>— Si le message <b>Aucun fichier de mise à jour trouvé sur votre périphérique USB. Vérifiez votre périphérique USB et réessayez.</b> s'affiche, cela est probablement dû aux raisons suivantes.<ul style="list-style-type: none"><li>— Aucune clé USB n'est connectée au port  (SERVICE).</li><li>— Les fichiers sur la clé USB connectée ne sont pas des formats compatibles.</li><li>— Aucun fichier de mise à jour valide n'a été trouvé sur la clé USB connectée. (Aucun fichier de mise à jour n'est enregistré dans la mémoire ou les noms de fichier sont incorrects.)</li></ul></li><li>— Ne mettez pas le produit hors tension tant que la mise à jour n'est pas terminée. Évitez autant que possible toute interruption pendant la mise à jour. En général, le produit revient à la version précédente si la mise à jour est interrompue.</li><li>— Il est possible que la couleur à l'écran change ou clignote pendant la mise à jour USB, mais il ne s'agit pas d'un problème de moniteur. Dans la mesure où la mise à jour du logiciel s'effectue normalement, veuillez patienter jusqu'à ce que la mise à jour soit terminée.</li></ul>
<b>Information</b>		Affichez les informations sur le produit, comme le nom du modèle.
<b>Enregistr. produit</b>		Découvrez comment enregistrer votre produit.
<b>Réinitialiser tout</b>		Restaurez tous les paramètres d'usine par défaut du produit.



# Chapitre 05

## Installation du logiciel

### Easy Setting Box



Easy Setting Box permet à l'utilisateur de partager le produit en plusieurs sections.

Pour installer la dernière version de l'application **Easy Setting Box**, téléchargez-la à partir du site Web de Samsung ([https:// displaysolutions.samsung.com/solutions/monitor-solution/easy-setting-box](https://displaysolutions.samsung.com/solutions/monitor-solution/easy-setting-box)).

- Il se peut que le logiciel ne fonctionne pas correctement si vous ne redémarrez pas l'ordinateur après l'installation.
- Il se peut que l'icône Easy Setting Box ne soit pas visible, en fonction des caractéristiques du système informatique et de l'appareil.
- Si l'icône de raccourci ne s'affiche pas à l'écran, appuyez sur la touche F5.

### Restrictions et problèmes relatifs à l'installation

L'installation de Easy Setting Box peut être influencée par la carte graphique, la carte mère et l'environnement réseau.

### Caractéristiques du système

Systeme d'exploitation	Matériel
<ul style="list-style-type: none"><li>• Windows 7 32Bit/64Bit</li><li>• Windows 8 32Bit/64Bit</li><li>• Windows 8.1 32Bit/64Bit</li><li>• Windows 10 32Bit/64Bit</li><li>• Windows 11 32Bit/64Bit</li></ul>	<ul style="list-style-type: none"><li>• Au moins 32 Mo de mémoire</li><li>• Au moins 60 Mo d'espace disque libre sur le disque dur</li></ul>

### Installation de pilote

Pour installer la dernière version du pilote du produit, téléchargez-la à partir du site Web de Samsung. (<http://www.samsung.com>)

- Vous pouvez définir la résolution et la fréquence optimales pour ce produit en installant les pilotes correspondants.

# Chapitre 06

## Guide de dépannage

### Conditions requises avant de contacter le Centre de service clientèle Samsung

— Avant de contacter le service clientèle de Samsung, nous vous invitons à tester votre produit en suivant la procédure décrite ci-après. Si le problème persiste, contactez le service clientèle.

### Diagnostic du produit (Problème d'écran)

Si un problème survient concernant l'écran du moniteur, effectuez [Diagnostic auto](#) pour vérifier que le moniteur fonctionne correctement.

### Vérification de la résolution et de la fréquence

Si une résolution qui n'est pas prise en charge (voir le [Tableau des modes de signal standard](#)) est sélectionnée, le message **Mode non optimal** peut apparaître pendant un court moment ou l'écran peut ne pas s'afficher correctement.

— La résolution affichée peut varier en fonction des câbles et des paramètres du système informatique.

### Vérifiez les éléments suivants :

#### Attention

---

Si le produit émet des bruits de claquement (ou de craquement).

Ces bruits peuvent être dus à la contraction ou à la dilatation de composants externes ou du circuit interne du produit lors de changements de température.

Ce n'est PAS un dysfonctionnement du produit et n'a aucune incidence sur la durée de vie de ce dernier.

---

#### Problème d'installation (mode PC)

---

Des espaces vides apparaissent sur les quatre côtés de l'écran lorsqu'un câble HDMI ou HDMI-DVI est branché au produit et à l'ordinateur.

Les espaces blancs visibles sur l'écran ne sont pas liés au produit.

Ils sont provoqués par l'ordinateur ou la carte graphique. Pour résoudre le problème, réglez la taille de l'écran dans les paramètres HDMI ou DVI de la carte graphique.

Si le menu relatif aux paramètres de la carte graphique n'inclut pas d'option permettant de régler la taille de l'écran, effectuez une mise à niveau du pilote de la carte graphique.

(Pour plus d'informations sur le réglage de l'écran, contactez le fabricant de la carte graphique ou de l'ordinateur.)

---

---

## Problème d'écran

---


**Le voyant d'alimentation est éteint. L'écran ne s'allume pas.**

Vérifiez que le câble d'alimentation est correctement branché.

Si un problème survient concernant l'écran du moniteur, effectuez [Diagnostic auto](#) pour vérifier que le moniteur fonctionne correctement.

**Le message [Vérifiez le branchement des câbles et les paramètres du périphérique source](#) apparaît.**

Vérifiez que le câble est correctement branché au produit.

Si le moniteur est en mode **HDMI** ou **DisplayPort**, appuyez sur le bouton 5 directions / JOG pour afficher l'écran du Guide des touches de fonction et sélectionnez  → **Système** → **Mode PC/AV** → **HDMI**, **DisplayPort** → **PC** ou **AV**.

**Mode non optimal est affiché.**

Ce message apparaît si le signal de la carte graphique dépasse la résolution ou la fréquence maximale acceptée pour le produit.

Modifiez la résolution et la fréquence maximales pour qu'elles correspondent aux performances du produit, en vous référant au Tableau des modes de signal standard ([p. 48](#)).

**Les images affichées à l'écran sont déformées.**

Vérifiez le branchement du câble avec l'appareil.

**L'image n'est pas nette.**

Retirez tous les accessoires (câble d'extension vidéo, etc.), puis réessayez.

Réglez la résolution et la fréquence selon le niveau recommandé.

**L'image à l'écran est instable et tremble. Des ombres ou des images fantômes restent affichées sur l'écran.**

Vérifiez que la résolution et la fréquence du PC sont définies sur des valeurs compatibles avec l'appareil. Le cas échéant, vous pourrez ensuite modifier les paramètres en vous reportant au tableau des modes de signal standard ([p. 48](#)) dans ce manuel et au menu **Information** sur l'appareil.

Réglez **Temps de réponse** dans l'affichage OSD sur **Rapide** ou **Standard** en fonction de votre application et de votre utilisation.

— Les fonctions disponibles sont susceptibles de varier en fonction du modèle.

---

---

**L'écran est trop lumineux. L'écran est trop sombre.**

Réglez la **Luminosité** et le **Contraste**.

**Les couleurs sont inadéquates.**

Modifiez les paramètres de **Couleur**.

**Les couleurs affichées ne sont pas nettes ou une distorsion des couleurs est perceptible.**

Modifiez les paramètres de **Couleur**.

**Le blanc ne l'est pas vraiment.**

Modifiez les paramètres de **Couleur**.

**Aucune image n'est visible sur l'écran et le voyant d'alimentation clignote toutes les 0,5 à 1 seconde.**

Vérifiez que le câble est correctement branché entre le produit et le PC et que les connecteurs sont bien verrouillés.

Appuyez sur une touche du clavier ou déplacez la souris pour revenir à l'écran précédent.

L'appareil est en mode d'économie d'énergie.

**Le texte est flou.**

Si vous utilisez un système d'exploitation Windows (Windows 7, Windows 8, Windows 8.1 ou Windows 10, par exemple) : Allez dans **Panneau de configuration** → **Polices** → **Ajuster le texte ClearType** et modifiez l'option **Activer ClearType**.

**La lecture vidéo est hachée.**

Il est possible que la lecture soit hachée avec de gros fichiers vidéo en haute définition. Ceci peut être dû au fait que le lecteur vidéo n'est pas optimisé pour l'ordinateur utilisé.

Essayez de lire le fichier à l'aide d'un autre lecteur vidéo.

**Lorsque le mode PIP est activé, la taille de l'écran ne s'ajuste pas à la taille définie.**

En fonction de la carte graphique ou du pilote de la carte graphique, il se peut que la résolution optimale ne soit pas activée automatiquement. Si vous la définissez correctement la première fois, vous ne rencontrerez pas de problème ensuite.

---

---

## Problème de son

---

**Il n'y a pas de son.**

Vérifiez à nouveau l'état du casque ou des écouteurs branchés ou réglez le volume.

Vérifiez le volume.

Vérifiez si le volume du produit ou du périphérique source est réglé sur muet.

---

**Le volume est trop faible.**

Permet de régler le volume.

Si le problème subsiste après avoir réglé le volume sur le niveau maximum, réglez le volume de la carte son de l'ordinateur ou de votre logiciel.

---

**La vidéo est disponible mais aucun son n'est émis.**

Aucun son n'est émis si le périphérique d'entrée est connecté à l'aide d'un câble HDMI-DVI.

Connectez le périphérique à l'aide d'un câble HDMI ou DP.

---

## Problème de périphérique source

---

**Un bip est émis au démarrage de mon ordinateur.**

Si un signal sonore (bip) est émis pendant le démarrage de l'ordinateur, faites-le réparer.

---

---

## Questions & réponses

- Consultez le guide d'utilisateur relatif à votre PC ou à votre carte graphique pour obtenir des instructions plus précises sur les réglages.
- Le chemin d'accès aux réglages dépend du SE installé.
- Cette fonction peut ne pas être prise en charge selon le modèle.

---

### Comment puis-je modifier la fréquence ?

Pour définir la fréquence de votre carte graphique, procédez comme suit :

- Windows 7: Sélectionnez **Panneau de configuration** → **Apparence et personnalisation** → **Affichage** → **Résolution d'écran** → **Paramètres avancés** → **Écran**, réglez la **Fréquence de rafraîchissement** sous **Paramètres du moniteur**.
- Windows 8(Windows 8.1): Sélectionnez **Paramètres** → **Panneau de configuration** → **Apparence et personnalisation** → **Affichage** → **Résolution d'écran** → **Paramètres avancés** → **Écran**, réglez la **Fréquence d'actualisation** sous **Paramètres du moniteur**.
- Windows 10: Sélectionnez **Paramètres** → **Système** → **Affichage** → **Paramètres d'affichage avancés** → **Afficher les propriétés de l'adaptateur** → **Écran**, réglez la **Fréquence de rafraîchissement** sous **Paramètres du moniteur**.

---

### Comment puis-je modifier la résolution ?

- Windows 7: Accédez à **Panneau de configuration** → **Apparence et personnalisation** → **Affichage** → **Résolution d'écran** → **Ajuster la résolution**.
- Windows 8(Windows 8.1): Sélectionnez **Paramètres** → **Panneau de configuration** → **Apparence et personnalisation** → **Affichage** → **Ajuster la résolution**, puis réglez la résolution.
- Windows 10: Sous **Paramètres** → **Système** → **Affichage** → **Paramètres d'affichage avancés**, puis réglez la résolution.

---

### Comment puis-je définir le mode d'économie d'énergie ?

- Windows 7: Accédez à **Panneau de configuration** → **Apparence et personnalisation** → **Personnalisation** → **Paramètres de l'écran de veille** → **Options d'alimentation** ou à la configuration du BIOS sur l'ordinateur.
  - Windows 8(Windows 8.1): Accédez à **Paramètres** → **Panneau de configuration** → **Apparence et personnalisation** → **Personnaliser** → **Paramètres de l'écran de veille** → **Options d'alimentation** ou à la configuration du BIOS sur l'ordinateur.
  - Windows 10: Accédez à **Paramètres** → **Personnalisation** → **Écran de verrouillage** → **Paramètres du délai d'expiration de l'écran** → **Alimentation & mise en veille** ou à la configuration du BIOS sur l'ordinateur.
-

# Chapitre 07

## Caractéristiques techniques

### Général

Nom du modèle	S57CG95*N	S49CG93*S
Taille	Classe 57 (57 pouces / 144,8 cm)	Classe 49 (48,9 pouces / 124,3 cm)
Surface d'affichage	1394,6112 mm (H) x 392,2344 mm (V)	1196,7 mm (H) x 339,2 mm (V)
Pas des pixels	0,06053 mm (H) x 0,18159 mm (V)	0,233 mm (H) x 0,233 mm (V)
Fréquence d'horloge maximale	2500 MHz	69,16 MHz
Alimentation	AC100-240V~ 50/60Hz Reportez-vous à l'étiquette apposée au dos du produit, car la tension standard peut varier en fonction du pays.	AC100-240V~ 50/60Hz Sur la base de la tension CA de l'adaptateur. Pour la tension CC du produit, reportez-vous à l'étiquette du produit.
Connecteurs de signal	HDMI, DisplayPort, Micro HDMI (Modèle S49CG93*S uniquement.)	
Conditions environnementales	<b>Fonctionnement</b> Température : 10 °C à 40 °C (50 °F à 104 °F) Humidité : 10 à 80 %, sans condensation <b>Stockage</b> Température : -20 °C à 45 °C (-4 °F à 113 °F) Humidité : 5 à 95 %, sans condensation	

---

- Plug & Play

Ce produit peut être installé et utilisé avec n'importe quel système compatible Plug & Play. L'échange de données bidirectionnel entre le produit et l'ordinateur optimise les paramètres du produit. L'installation du produit s'effectue automatiquement. Vous pouvez toutefois personnaliser les paramètres d'installation si vous le souhaitez.

- Pixels

En raison de la conception même de ce produit, il se peut que 1 pixel par million (ppm) apparaisse plus clair ou plus sombre sur l'écran. Cela n'a aucune incidence sur les performances du produit.

- Le son émis utilise les mêmes paramètres audio que l'appareil connecté. Les paramètres audio (débit binaire et taux d'échantillonnage par exemple) peuvent être modifiés sur l'appareil connecté.

- Les spécifications ci-dessus peuvent être modifiées sans avis préalable dans le but d'améliorer la qualité.

- Pour les spécifications détaillées de l'appareil, veuillez visiter le site Web de Samsung.

- Pour accéder aux informations sur l'étiquetage énergétique concernant ce produit sur la base de données EPREL, rendez-vous sur [https://eprel.ec.europa.eu/qr/\\*\\*\\*\\*\\*](https://eprel.ec.europa.eu/qr/*****).

les \*\*\*\*\* devant être remplacés par le numéro d'enregistrement du produit dans la base EPREL. Le numéro d'enregistrement figure sur l'étiquette énergétique de votre produit.

- Open Source Licence Notice

Open Source used in this product can be found on the following webpage (<https://opensource.samsung.com>).

## Tableau des modes de signal standard

Nom du modèle		S57CG95*N	S49CG93*S
Synchronisation (Spécifications PANNEAU)	Fréquence verticale	48 à 240 Hz	240 Hz
Résolution	Résolution optimale	7680 x 2160 à 120 Hz (HDMI1)	5120 x 1440 à 120 Hz (HDMI1, MICRO HDMI2, DP)
	Résolution maximale	7680 x 2160 à 240 Hz (HDMI2,3)	5120 x 1440 à 240 Hz
		7680 x 2160 à 240 Hz (DisplayPort)	

— Si le mode double écran est utilisé dans des conditions de résolution DSC, il se peut qu'il ne fonctionne pas correctement en raison de la limite de sortie de la carte graphique. (Résolution DSC : 5120 x 1440 à 240 Hz ou 3840 x 2160 à 144 Hz)

Dans ce cas, baissez la résolution du sous-écran ou baissez la valeur **Ver. port d'entrée** ou **Vers. DisplayPort** définie pour votre écran.

Si un signal appartenant aux modes de signal standard suivants est transmis depuis votre PC, l'écran s'ajustera automatiquement. Dans le cas d'un signal différent, il se peut que l'écran n'affiche aucune image alors que le voyant d'alimentation est allumé. Dans ce cas, modifiez les paramètres conformément au tableau suivant, en vous reportant au mode d'emploi de la carte graphique.

### S57CG95\*N

Résolution	Fréquence horizontale (kHz)	Fréquence verticale (Hz)	Horloge de pixel (MHz)	Polarité synchronisée (H/V)	Port		
					HDMI IN 1	HDMI IN 2,3	DP IN
VESA, 640 x 480	31,468	59,940	25,175	-/-	0	0	0
VESA, 640 x 480	37,500	75,000	31,500	-/-	0	0	0
VESA, 800 x 600	37,879	60,317	40,000	+/+	0	0	0
VESA, 800 x 600	48,077	72,188	50,000	+/+	0	0	0
VESA, 800 x 600	46,875	75,000	49,500	+/+	0	0	0
VESA, 1024 x 768	48,363	60,004	65,000	-/-	0	0	0
VESA, 1024 x 768	56,476	70,069	75,000	-/-	0	0	0
VESA, 1024 x 768	60,023	75,029	78,750	+/+	0	0	0
VESA, 1280 x 1024	63,981	60,02	108,000	+/+	0	0	0
VESA, 1280 x 1024	79,976	75,025	135,000	+/+	0	0	0
VESA, 1152 x 864	67,500	75,000	108,000	+/+	0	0	0
VESA, 1280 x 720	45,000	60,000	74,250	+/+	0	0	0



Résolution	Fréquence horizontale (kHz)	Fréquence verticale (Hz)	Horloge de pixel (MHz)	Polarité synchronisée (H/V)	Port		
					HDMI IN 1	HDMI IN 2,3	DP IN
VESA, 1280 x 800	49,702	59,810	83,500	-/+	0	0	0
VESA, 1440 x 900	55,935	59,887	106,500	-/+	0	0	0
VESA, 1600 x 900	60,000	60,000	108,000	+/+	0	0	0
VESA, 1680 x 1050	65,290	59,924	146,250	-/+	0	0	0
VESA, 1920 x 1080	67,500	60,000	148,500	+/+	0	0	0
VESA, 1920 x 1080	135,000	120,000	297,000	+/+	0	0	0
VESA, 1920 x 1080	266,613	240,000	565,220	+/-	-	0	0
VESA, 2560 x 1440	88,787	59,951	241,500	+/-	0	0	0
VESA, 2560 x 1440	182,996	119,998	497,750	+/-	0	0	0
VESA, 2560 x 1440	389,000	240,000	1060,000	+/-	-	0	0
VESA, 3840 x 1080	66,625	59,968	266,500	+/-	0	0	0
VESA, 3840 x 1080	137,250	119,974	549,000	+/-	0	0	0
VESA, 3840 x 1080	291,562	240,000	1166,250	+/-	-	0	0
CEA, 3840 x 2160	67,500	30,000	297,000	+/+	0	0	0
VESA, 3840 x 2160	133,313	59,997	533,250	+/-	0	0	0
VESA, 3840 x 2160	270,000	120,000	1188,000	+/+	0	0	0
Temporisation personnalisée unique, 3840 x 2160	540,000	240,000	2376,000	+/-	-	0	0
Temporisation personnalisée unique, 5120 x 1440	88,826	59,977	469,000	+/-	0	0	0
Temporisation personnalisée unique, 5120 x 1440	182,955	119,970	966,000	+/-	0	0	0
Temporisation personnalisée unique, 5120 x 1440	356,523	240,000	2018,500	+/-	-	0	0
Temporisation personnalisée unique, 7680 x 2160	133,320	60,000	1045,229	+/-	0	0	0
Temporisation personnalisée unique, 7680 x 2160	270,000	120,000	2224,750	+/-	0	0	0
Temporisation personnalisée unique, 7680 x 2160	540,000	240,000	4233,600	+/-	-	0	0

## S49CG93\*S

Résolution	Fréquence horizontale (kHz)	Fréquence verticale (Hz)	Horloge de pixel (MHz)	Polarité synchronisée (H/V)	Port	
					HDMI / MICRO HDMI	DP IN
VESA, 640 x 480	31,469	59,940	25,175	-/-	0	0
VESA, 640 x 480	37,500	75,000	31,500	-/-	0	-
VESA, 800 x 600	37,879	60,317	40,000	+/+	0	0
VESA, 800 x 600	48,077	72,188	50,000	+/+	-	-
VESA, 800 x 600	46,875	75,000	49,500	+/+	-	-
VESA, 1024 x 768	48,363	60,004	65,000	-/-	-	0
VESA, 1024 x 768	56,476	70,069	75,000	-/-	-	-
VESA, 1024 x 768	60,023	75,029	78,750	+/+	-	-
VESA, 1152 x 864	67,500	75,000	108,000	+/+	-	-
VESA, 1280 x 720	45,000	60,000	74,250	+/+	0	0
VESA, 1280 x 800	49,702	59,810	83,500	-/+	0	0
VESA, 1280 x 1024	63,981	60,020	108,000	+/+	0	0
VESA, 1280 x 1024	79,976	75,025	135,000	+/+	-	-
VESA, 1440 x 900	55,935	59,887	106,500	-/+	0	0
VESA, 1600 x 900RB	60,000	60,000	108,000	+/+	0	0
VESA, 1680 x 1050	65,290	59,954	146,250	-/+	0	0
VESA, 2560 x 1440RB	88,787	59,951	241,500	+/-	0	0
VESA, 2560 x 1440RB	182,996	182,996	497,750	+/-	0	0
Cadence personnalisée, 2560 x 1440RB	388,511	239,970	1056,75	+/-	0	0
CEA, 720 x 576	31,250	50,000	27,000	-/-	-	-

Résolution	Fréquence horizontale (kHz)	Fréquence verticale (Hz)	Horloge de pixel (MHz)	Polarité synchronisée (H/V)	Port	
					HDMI / MICRO HDMI	DP IN
CEA, 720 x 480	31,469	59,940	27,000	-/-	-	0
CEA, 1280 x 720	37,500	50,000	74,250	+/+	-	-
CEA, 1280 x 720	45,000	60,000	74,250	+/+	-	0
CEA, 1920 x 1080	56,250	50,000	148,500	+/+	0	-
CEA, 1920 x 1080	67,500	60,000	148,500	+/+	0	0
CEA, 1920 x 1080	135,000	120,003	297,000	+/+	0	0
Cadence personnalisée, 1920 x 1080	291,596	239,997	606,520	+/-	0	0
CEA, 3840 x 2160	112,500	50,000	594,000	+/+	0	-
CEA, 3840 x 2160	135,000	60,000	594,000	+/+	0	-
Cadence personnalisée, 3840 x 1080	72,900	60,000	291,600	+/-	0	0
Cadence personnalisée, 3840 x 1080	145,800	120,000	583,200	+/-	0	0
Cadence personnalisée, 3840 x 1080	291,599	240,000	1185,060	+/-	0	0
Cadence personnalisée, 5120 x 1440	97,188	60,000	544,250	+/-	0	0
Cadence personnalisée, 5120 x 1440	194,370	120,000	1088,500	+/-	0	0
Cadence personnalisée, 5120 x 1440	388,795	240,000	2177,250	+/-	0	0

Fréquence horizontale

Un cycle horizontal désigne la durée nécessaire pour balayer une seule ligne de la gauche vers la droite de l'écran. Le nombre réciproque d'un cycle horizontal est désigné sous le nom de fréquence horizontale. La fréquence horizontale est mesurée en kHz.

Fréquence verticale

La répétition de la même image des dizaines de fois par seconde permet de visualiser des images naturelles. Cette fréquence de répétition s'appelle la « fréquence verticale » ou « fréquence de rafraîchissement » et est mesurée en Hz.

En raison de la nature même de l'écran, cet appareil ne peut être réglé que sur une seule résolution pour chaque taille d'écran afin de garantir une qualité d'image optimale. La définition d'une résolution autre que celle qui est spécifiée peut entraîner une dégradation de la qualité d'image. Pour éviter ce problème, il est conseillé de sélectionner la résolution optimale indiquée pour votre produit.

# Chapitre 08

## Annexe

### Prise en charge des frais de service (imputables aux clients)

— Même si une demande d'intervention est effectuée pendant la période de garantie, la visite d'un technicien peut vous être facturée dans les cas suivants :

#### Produit non défectueux

La demande porte sur le nettoyage du produit, un réglage, des explications, la réinstallation, etc.

- Des instructions sur l'utilisation du produit sont demandées à un technicien ou celui-ci procède simplement à des réglages d'options sans démonter le produit.
- Le défaut résulte de facteurs environnementaux externes (Internet, antenne, signal du réseau filaire, etc.)
- Le produit est réinstallé ou d'autres appareils ont été connectés après la première installation du produit.
- Le produit est réinstallé suite à un déplacement dans un autre endroit ou dans un autre bâtiment.
- Le client demande des instructions sur la manière d'utiliser un autre produit de l'entreprise.
- Le client demande des instructions sur la manière d'utiliser le réseau ou un autre programme de l'entreprise.
- Le client demande l'installation du logiciel et la configuration du produit.
- Le technicien de maintenance est chargé d'éliminer / de nettoyer la poussière ou d'autres matières étrangères à l'intérieur du produit.
- Le client demande une autre installation après l'achat d'un produit en ligne ou via le télé-achat.

### Domage provoqué par le client

Cas où le dommage du produit est provoqué par une mauvaise manipulation ou réparation imputable au client.

Si un dommage causé au produit est dû à l'un des facteurs suivants :

- Impact ou chute externe.
- Utilisation de matériaux ou d'un produit vendu séparément non recommandé(s) par Samsung.
- Réparation effectuée par une personne qui ne représente pas un prestataire de services externe ou un partenaire agréé par Samsung Electronics Co., Ltd.
- Refonte ou réparation du produit effectuée par le client.
- Utilisation d'une tension inappropriée ou de connexions électriques non autorisées.
- Précautions ou avertissements indiqués dans le manuel d'utilisation non suivis.

#### Autres cas

- La défaillance du produit résulte d'une catastrophe naturelle. (foudre, incendie, tremblement de terre, inondation, etc.)
- Tous les composants consommables sont épuisés. (batterie, encre, lumières fluorescentes, tête, vibreur, lampe, filtre, ruban, etc.)

— Si le client demande une intervention alors que le produit ne présente aucun défaut, des frais de service pourront lui être facturés. Veuillez lire attentivement le manuel d'utilisation au préalable.

## FreeSync (pour carte graphique AMD)

— Cette fonction peut ne pas être prise en charge selon le modèle.

La technologie FreeSync permet de supprimer l'effet de déchirement de l'image sans le décalage et le temps d'attente habituellement associés.

Cette fonction élimine le déchirement et le décalage de l'image pendant les parties. Elle permet d'améliorer votre expérience de jeu.

Les éléments de menu FreeSync affichés sur le moniteur peuvent varier, selon le modèle du moniteur et la compatibilité avec la carte graphique AMD.

- **Arr.** : Désactivez FreeSync.
- **Mar.** : Activez la fonction FreeSync des cartes graphiques AMD. Il est possible que des clignotements intermittents se produisent lorsque vous jouez à des jeux.

Appliquez la résolution optimale lors de l'utilisation de FreeSync.

Pour connaître la méthode de réglage de la fréquence de rafraîchissement, veuillez consulter la section **Questions & réponses** → **Comment puis-je modifier la fréquence ?**

— Ce menu n'est pas disponible quand **PIP/PBP** est activé.

— La fonction FreeSync est uniquement disponible dans le mode **HDMI** ou le mode **DisplayPort**. Servez-vous du câble HDMI/DP fourni par le fabricant lorsque vous utilisez FreeSync.

— Si la fonction FreeSync est en cours d'utilisation et que le texte affiché sur l'écran du PC semble flou ou corrompu, résolvez le problème en changeant la résolution de l'écran du PC pour la résolution recommandée.

— Si **Vers. DisplayPort** est réglé sur **1.2**, le mode **FreeSync Premium Pro** est désactivé. (Modèle S57CG95\*N uniquement.)

— Si **Vers. DisplayPort** est réglé sur **1.1**, le mode **FreeSync Premium Pro** est désactivé. (Modèle S49CG93\*S uniquement.)

— Si vous définissez **Mode HDMI** sur **1.4**, le mode **FreeSync Premium Pro** est désactivé.

Si vous utilisez la fonction FreeSync pendant que vous jouez, les symptômes suivants peuvent se produire :

- L'écran peut scintiller selon le type de carte graphique, les paramètres d'option du jeu ou la vidéo en cours de lecture. Essayez d'effectuer les actions suivantes : diminuer les valeurs des paramètres de jeu, changer le mode **FreeSync Premium Pro** actuel à **Arr.**, ou visiter le site Web d'AMD pour vérifier la version de votre pilote de carte graphique et le mettre à jour à la dernière version.
- Pendant que vous utilisez la fonction FreeSync, l'écran peut scintiller en raison d'une variation de la fréquence de sortie depuis la carte graphique.

- La vitesse de réponse peut varier pendant les parties, en fonction de la résolution. Une résolution plus élevée réduit généralement la vitesse de réponse.

- La qualité sonore du moniteur peut être dégradée.

— Si vous rencontrez des problèmes lors de l'utilisation de la fonction, contactez un centre de services Samsung.

— Si vous modifiez la résolution de l'écran lorsque la fonction est sur **Mar.**, l'affichage d'écran peut disparaître par intermittence, en raison de la carte graphique. Réglez **FreeSync Premium Pro** sur **Arr.** et modifiez la résolution.

— Cette fonction n'est pas disponible sur les appareils (par ex. appareils AV) ne possédant pas de carte graphique AMD. Si la fonction est appliquée, l'écran peut présenter des dysfonctionnements.

## Les modèles indiqués dans la liste des cartes graphiques prennent en charge FreeSync

FreeSync peut uniquement être utilisé avec certains modèles spécifiques de carte graphique AMD.

Consultez la liste suivante pour connaître les cartes graphiques prises en charge :

Assurez-vous d'installer les derniers pilotes graphiques officiels d'AMD prenant en charge FreeSync.

— Pour connaître les autres modèles de cartes graphiques AMD qui prennent en charge la fonctionnalité FreeSync, rendez-vous sur le site Web officiel de la marque AMD.

— Sélectionnez **FreeSync Premium Pro Arr.** si vous utilisez une carte graphique d'un autre fabricant.

— Lors de l'application de la fonction FreeSync via l'e câble HDMI, il se peut que le fonctionnement échoue en raison de la limite de bande passante de certaines cartes graphiques AMD.

- |   |  |
|---|--|
| • Radeon™ RX Vega series  | • Radeon™ R9 Nano series   |
| • Radeon™ RX 500 series   | • Radeon™ R9 Fury series   |
| • Radeon™ RX 400 series   | • Radeon™ R9/R7 200 series (à l'exception de R9 270/X, R9 280/X) |
| • Radeon™ R9/R7 300 series (à l'exception de R9 370/ X, R7 370/X, R7 265) | • AMD Radeon RX 7900 series                                      |
| • Radeon™ Pro Duo (2016 édition)  | • AMD Radeon™ 5600 series  |
| • AMD Radeon™ RX 6000 series  | • AMD Radeon™ RX 7000 series                                     |

## Adaptive-Sync (pour carte graphique NVIDIA)

La technologie **Adaptive-Sync** permet de supprimer l'effet de déchirement de l'image sans le décalage et le temps d'attente habituellement associés.

Cette fonction élimine le déchirement et le décalage de l'image pendant les parties. Elle permet d'améliorer votre expérience de jeu.

Les éléments de menu **Adaptive-Sync** affichés sur le produit peuvent varier, selon le modèle du moniteur et la compatibilité avec la carte graphique NVIDIA.

- **Arr.** : Désactivez **Adaptive-Sync**.
- **Mar.** : Activez la fonctionnalité **Adaptive-Sync** avec une fréquence d'image supérieure. Le déchirement de l'image (sync anormale entre l'écran et le contenu) est réduit dans ce mode. Notez cependant qu'un scintillement intermittent de l'écran peut survenir pendant le déroulement du jeu.

Si vous utilisez la fonction **Adaptive-Sync** pendant que vous jouez, les symptômes suivants peuvent se produire :

- L'écran peut scintiller selon le type de carte graphique, les paramètres d'option du jeu ou la vidéo en cours de lecture. Essayez d'effectuer les actions suivantes : diminuer les valeurs des paramètres de jeu, ou visiter le site Web de NVIDIA pour vérifier la version de votre pilote de carte graphique et le mettre à jour à la dernière version.
- Lorsque vous utilisez la fonction **Adaptive-Sync**, l'écran peut scintiller en raison d'une variation de la fréquence de sortie depuis la carte graphique.
- La vitesse de réponse peut varier pendant les parties, en fonction de la résolution. Une résolution plus élevée réduit généralement la vitesse de réponse.
- La qualité sonore du produit peut se détériorer.

— Si vous rencontrez des problèmes lors de l'utilisation de la fonction, contactez un centre de services Samsung.

— Lorsque la résolution est modifiée en réglant **Adaptive-Sync**, le screen tearing (déchirement d'image) peut survenir par intermittence. Réglez **Adaptive-Sync** sur **Arr.** et modifiez la résolution.

— Cette fonction n'est pas disponible sur les appareils (par ex. appareils AV) ne possédant pas de carte graphique NVIDIA. Si la fonction est appliquée, l'écran peut présenter des dysfonctionnements.

— En fonction du périphérique source, la sortie 4K d'un périphérique AV n'est prise en charge que si **Adaptive-Sync** est sur **Arr.**

— Servez-vous du câble DisplayPort fourni par le fabricant lorsque vous utilisez **Adaptive-Sync**.

— Installez le dernier pilote de la carte graphique NVIDIA pour activer **Adaptive-Sync**.

— Utilisez Windows 10 ou une version supérieure pour activer **Adaptive-Sync**.

— Si la fonction **Adaptive-Sync** est en cours d'utilisation et que le texte affiché sur l'écran du PC semble flou ou corrompu, résolvez le problème en changeant la résolution de l'écran du PC pour la résolution recommandée.

— Si **Vers. DisplayPort** est réglé sur **1.2**, le mode **Adaptive-Sync** est désactivé. (Modèle S57CG95\*N uniquement.)

— Si **Vers. DisplayPort** est réglé sur **1.1**, le mode **Adaptive-Sync** est désactivé. (Modèle S49CG93\*S uniquement.)

— Si vous définissez **Mode HDMI** sur **1.4**, le mode **Adaptive-Sync** est désactivé.

### Les modèles indiqués dans la liste des cartes graphiques prennent en charge Adaptive-Sync

**Adaptive-Sync** peut uniquement être utilisé avec certains modèles spécifiques de carte graphique NVIDIA. Consultez la liste suivante pour connaître les cartes graphiques prises en charge :

Assurez-vous d'installer les derniers pilotes graphiques officiels d'NVIDIA prenant en charge **Adaptive-Sync**.

— Pour connaître les autres modèles de cartes graphiques NVIDIA qui prennent en charge la fonctionnalité **Adaptive-Sync**, rendez-vous sur le site Web officiel de la marque NVIDIA.

— Sélectionnez **Adaptive-Sync Arr.** si vous utilisez une carte graphique d'un autre fabricant.

— Lors de l'application de la fonction **Adaptive-Sync** via le câble DisplayPort, il se peut que le fonctionnement échoue en raison de la limite de bande passante de certaines cartes graphiques NVIDIA.

- GeForce GTX 10 series
- GeForce RTX 20 series
- GeForce RTX 30 series
- GeForce RTX 40 series