

Aspirateur

Manuel d'utilisation

VS20C85**** Series

- Avant d'utiliser cet appareil, veuillez lire attentivement les instructions.
- Utilisation en intérieur uniquement



SAMSUNG

Sommaire

Consignes de sécurité	3	Fonctionnement	13
Symboles de sécurité importants	3	Assemblage du support mural	13
Généralités	4	Installation du support mural	13
Aspirateur	5	Utilisation du support mural	14
Entretien	7	Charge de la batterie	16
Support mural	8	Insertion de la batterie	16
Batterie	9	Éjection de la batterie	16
Préparation	11	Charge de la batterie supplémentaire	17
Accessoires	11	Utilisation des boutons et de l'affichage	18
Présentation des pièces	12	Utilisation des accessoires	19
		Entretien	21
		Nettoyage de l'aspirateur	21
		Annexe	27
		Remarques et mises en garde	27
		Dépannage	31
		Caractéristiques techniques de l'appareil	33

Consignes de sécurité

- Avant d'utiliser cet appareil, veuillez lire attentivement ce manuel et le conserver pour toute référence ultérieure.
- Les instructions d'utilisation suivantes concernent plusieurs modèles ; il est donc possible que les caractéristiques de votre aspirateur soient légèrement différentes de celles spécifiées dans ce manuel.

Symboles de sécurité importants

AVERTISSEMENT

Indique un danger de mort ou de blessures graves.

ATTENTION

Indique un risque de blessures ou de dégâts matériels.

REMARQUE

Indique que le texte associé contient des informations importantes supplémentaires.

Consignes de sécurité

Généralités

Pour plus d'informations sur les engagements de Samsung en matière d'environnement et les obligations légales spécifiques à l'appareil (par ex. directive REACH (DEEE, batteries)), consultez le site Web : samsung.com/uk/aboutsamsung/samsungelectronics/corporatecitizenship/data_corner.html

Le non-respect de ces instructions risquerait d'endommager les composants internes de l'aspirateur et d'annuler votre garantie.

- Lisez attentivement toutes les instructions. Avant de brancher la base, assurez-vous que la tension de votre alimentation électrique correspond à celle indiquée sur la plaque signalétique située sous la base.
- Cet appareil n'est pas destiné à être utilisé par des enfants de moins de 8 ans ou des personnes ayant des capacités physiques, sensorielles ou mentales réduites, ou avec un manque d'expérience et de connaissances, à moins qu'elles ne soient surveillées ou qu'elles aient reçu les instructions nécessaires concernant l'utilisation sécurisée de cet appareil et qu'elles comprennent les dangers impliqués. Les enfants ne doivent pas jouer avec l'appareil. Les enfants ne doivent pas procéder au nettoyage ou à la maintenance de l'aspirateur sans la surveillance d'un adulte.
- Ne laissez jamais l'aspirateur en marche sans surveillance.
- Cet appareil est conçu uniquement pour une utilisation domestique. (N'utilisez pas cet appareil à d'autres fins que celles prévues.)
- Ne laissez pas les enfants monter sur l'appareil ou jouer avec.
 - Ils risqueraient de se blesser ou d'endommager l'appareil.

Aspirateur

- Lorsque vous assemblez l'aspirateur, faites attention à ne pas coincer vos doigts ou vos mains dans l'articulation de la poignée.
- N'utilisez pas l'aspirateur dans un tapis ou un sol humide.
- N'utilisez pas l'appareil dans les endroits suivants :
 - Dans un endroit où une bougie allumée ou une lampe de bureau est placée sur le sol.
 - Dans un endroit où des radiateurs sont allumés ou là où des braises sont encore chaudes dans une cheminée ou un cendrier étant sans surveillance, etc.
 - En présence de substances inflammables tels que de la peinture à l'huile, du diluant à peinture, des substances antimites, de l'essence, de l'alcool, du diluant, un cendrier avec des cigarettes encore allumées, etc.
 - Dans un espace clos rempli de vapeurs explosives ou toxiques.
- N'aspirez pas les choses suivantes avec l'appareil. Un dysfonctionnement ou endommagement de l'appareil pourrait en découler.
 - Une allumette ou des braises/cigarettes encore chaudes
 - Des objets durs ou pointus
 - Des substances toxiques (javel, ammoniac, produit de débouchage, etc.)
 - Des liquides comme de l'eau ou des boissons, ou des excréments d'animaux domestiques
 - De la poudre de craie
- En cas de fuite de gaz ou d'utilisation de vaporisateurs inflammables tels qu'un dépeussierant, ne touchez pas la prise murale et ouvrez la fenêtre pour aérer.
 - Il pourrait y avoir un risque d'incendie ou d'explosion.

Consignes de sécurité

- Si l'appareil émet un son étrange ou encore des odeurs ou de la fumée, éteignez-le immédiatement puis prenez contact avec un centre de dépannage Samsung.
 - Cela pourrait engendrer une électrocution ou un incendie.
- Lorsque vous utilisez l'aspirateur, faites attention à ne pas vous blesser avec les pièces mobiles ou en rotation.
 - Gardez les parties de votre corps (cheveux, mains, etc.) éloignées de la brosse rotative ou du disque rotatif.
- Lorsque vous nettoyez les murs ou le plafond, vous devez utiliser vos deux mains.
 - Si vous le passez avec une seule main, vous risquez de vous faire mal au poignet ou de faire tomber l'aspirateur et de blesser quelqu'un ou d'endommager l'aspirateur.
- N'utilisez pas l'aspirateur sur les objets qui peuvent se rayer facilement (écrans, appareils en acier inoxydable, etc.).
- Parfois, la roue d'une brosse peut rayer le sol. Avant d'utiliser l'aspirateur, vérifiez les roues de la brosse.
 - Si des corps étrangers sont présents sur la roue de la brosse et s'ils ne peuvent pas être facilement retirés, prenez contact avec un centre de dépannage Samsung.
- Lorsque la brosse rotative à l'intérieur d'une brosse est en marche, ne touchez pas la brosse.
 - Sinon, votre main risque d'être happée et vous risquez de vous blesser.
- N'utilisez pas l'aspirateur sous la lumière directe du soleil ou par forte chaleur.
- Si une force excessive est appliquée sur un accessoire avec moteur ou si un corps étranger est coincé dans la brosse rotative (ou disque rotatif), il se peut que la brosse s'arrête afin de protéger le moteur ou l'appareil. Éteignez l'aspirateur, retirez le corps étranger, puis rallumez-le.

- De l'électricité statique peut se produire en fonction de l'humidité, de la température et du revêtement de sol, etc. dans votre maison. Si cela se produit à plusieurs reprises, prenez contact avec un centre de dépannage Samsung.
- N'utilisez pas l'outil pour poils d'animaux+ dans une zone de petite taille pendant une durée prolongée et ne laissez pas l'outil pour poils d'animaux+ tourner toujours au même endroit.
 - Il risque d'occasionner des dommages en cas d'utilisation sur des matières fragiles.
- N'utilisez pas l'outil de combinaison sur des matières dures comme le cuir ou le bois lorsque les poils ne sont pas sortis.

Entretien

- Pendant ou après l'utilisation de l'aspirateur, déposez l'aspirateur ou placez-le sur le support mural pour le ranger.
 - L'appareil risque de tomber et de provoquer des blessures ou de sérieux dommages à l'appareil. En outre, vous risquez de pas être dédommagé pour les dommages.
- Ne rangez pas l'aspirateur à l'intérieur d'une voiture.
- Avant de retirer les corps étrangers à l'intérieur de l'appareil, pensez à d'abord éteindre l'appareil.
 - Si l'appareil est allumé lorsque vous retirez les corps étrangers, vous risquez de vous blesser ou d'endommager l'appareil.
- Lorsque vous nettoyez l'extérieur de l'appareil, éteignez-le d'abord puis essuyez-le avec une serviette sèche. Évitez de vaporiser de l'eau directement sur l'appareil ou de l'essuyer avec des substances volatiles telles que du benzène, du diluant ou de l'alcool.
 - Si de l'eau pénètre dans l'appareil ou si une erreur se produit, éteignez l'appareil et prenez contact avec un centre de dépannage Samsung.

Consignes de sécurité

- Lorsque vous nettoyez les pièces lavables, n'utilisez pas de détergent alcalin, d'acide, de nettoyant industriel, d'assainisseur d'air, d'acide acétique, etc.
 - Des dégâts matériels risquent de survenir (ex : rupture du plastique, déformation, décoloration, détérioration des écritures, etc.).

Pièces lavables		Réservoir de poussière, micro-filtre lavable, filtre à poussière fine, filtre à grille en maille métallique, chiffon sec
Produit de nettoyage acceptable	Neutre	Produit vaisselle
Détergent interdit	Alcalin	Oxygène liquide, produit de nettoyage anti-moisissures, etc.
	Acide	Huile de paraffine, émulsifiant, etc.
	Nettoyants industriels	NV-I, PB-I, Opti, alcool, acétone, benzène, diluant, etc.
	Assainisseur d'air	Assainisseurs d'air avec pulvérisateur (saveur café, herbe, etc.)
	Huiles	Huiles animales ou végétales
	Etc.	Acide acétique comestible, vinaigre, acide acétique glacial, etc.

- Ranger l'appareil à un endroit exposé aux rayons du soleil pendant de longues heures risque d'entraîner une déformation ou une décoloration des pièces de l'appareil. Par conséquent, rangez l'appareil à l'ombre.
- Après avoir nettoyé le réservoir de poussière, le filtre à grille en maille métallique ou le micro-filtre lavable à l'eau, laissez-les sécher à l'ombre.
 - En cas d'exposition à une source de chaleur, les pièces risquent de se déformer.

Support mural

- N'utilisez pas la prise polarisée avec une prise murale ou une rallonge non polarisée.
- N'utilisez pas l'appareil à l'extérieur ni sur des surfaces mouillées.
- Débranchez le support mural de la prise lorsqu'il n'est pas utilisé ou avant toute opération d'entretien.

-
- Utilisez uniquement le support mural fourni par le fabricant pour recharger l'appareil.
 - N'utilisez jamais de cordon ou de prise endommagé(e).
 - Ne tirez pas sur le cordon ; ne soulevez pas l'appareil par le cordon ; n'utilisez pas le cordon comme poignée ; ne fermez pas de porte sur le cordon ; ne tirez pas le cordon sur des rebords ou des angles coupants. Maintenez le cordon éloigné des surfaces chauffées.
 - N'utilisez pas de rallonges ni de prises murales fournissant un courant nominal inadéquat.
 - Ne rechargez pas une batterie non rechargeable.
 - Ne débranchez pas l'appareil en tirant sur le cordon. Pour débrancher, tenez la prise et non le cordon.
 - Ne détériorez pas les batteries et ne les faites pas brûler car elles risquent d'exploser à des températures élevées.
 - N'essayez pas d'ouvrir le support mural. Les réparations doivent être effectuées uniquement par un centre de dépannage Samsung qualifié.
 - N'exposez jamais le support mural à des températures élevées et évitez tout contact du support mural avec de l'humidité.

Batterie

- Ne détériorez pas les batteries et ne les faites pas brûler car elles risquent d'exploser à des températures élevées.
- Veillez à ne pas faire tomber ou cogner la batterie et ne la soumettez pas à un choc soudain.
- Ne démontez pas la batterie et assurez-vous de ne pas créer de court-circuit entre les bornes positive (+) et négative (-).
- La batterie est spécialement conçue pour cet appareil ; ne l'utilisez pas pour d'autres appareils électroniques ou à d'autres fins.

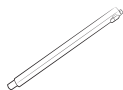
Consignes de sécurité

- Lors de l'achat d'une batterie neuve, veuillez à vérifier le nom du modèle (VCA-SBTA95) et le logo authentique **SAMSUNG**.
 - Prenez contact avec votre revendeur Samsung Electronics le plus proche ou avec un centre de dépannage Samsung pour tout achat d'accessoires consommables.
- Des fuites de batterie peuvent se produire suite à un usage intensif ou à des températures extrêmes. En cas de contact du liquide avec votre peau, rincez rapidement à l'eau la zone affectée. En cas de contact du liquide avec vos yeux, rincez-les immédiatement à l'eau claire pendant au moins 10 minutes. Consultez un médecin rapidement.
- Lorsque vous installez la batterie dans l'aspirateur, insérez-la jusqu'à entendre un « clic ». Ce « clic » vous indique que la batterie est bien fixée.
 - Dans le cas contraire, la batterie risque de tomber et d'endommager l'appareil ou de provoquer des blessures.
- Si vous ne prévoyez pas d'utiliser l'aspirateur pendant une longue période ou lorsque vous quittez votre domicile pendant une période prolongée, débranchez le support mural et retirez la batterie de l'aspirateur. Lorsque la batterie n'est pas en charge et n'est pas utilisée, celle-ci se décharge lentement.
- Pour protéger le moteur et la batterie, l'appareil ne peut pas fonctionner à une température inférieure à 5 °C ou supérieure à 45 °C.
- Éliminez la batterie vide conformément aux réglementations locales en vigueur.

Préparation

Accessoires

Les accessoires accompagnés de la marque « * » peuvent varier en fonction des modèles.



Tube



Outil pour poils d'animaux+



Outil de combinaison



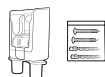
Suceur plat de rallonge



Embout souple



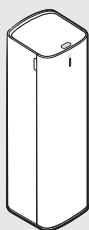
Manuel d'utilisation



Support mural
(2 vis / 2 douilles à expansion)



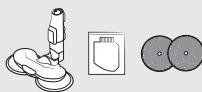
Chargeur de batterie



* Clean Station



* Brosse double Jet



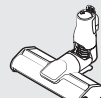
* Balai rotatif à pulvérisation
/ Réservoir d'eau / Tampons
humides réutilisables



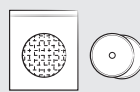
* Socle de batterie



* Chargeur de batterie



* Brosse à LED mince



* Tampons humides à usage
unique / Tampon amovible



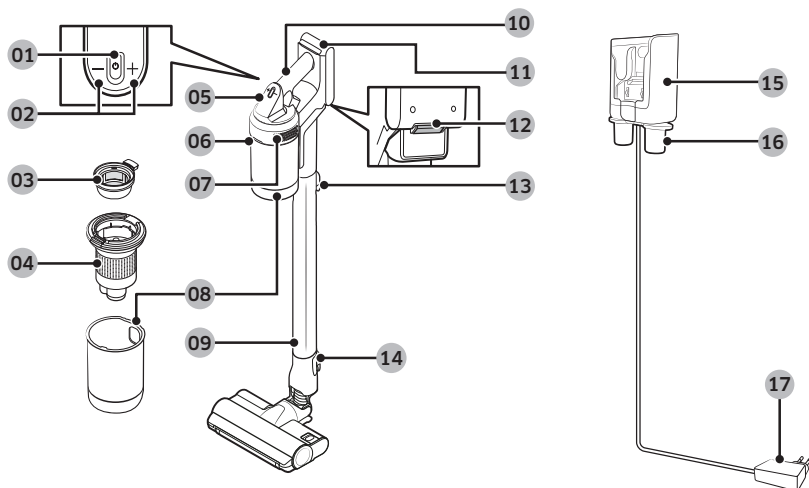
* Batterie

* En option

- Modèle VS20C85**** : la batterie et le chargeur supplémentaires peuvent être achetés séparément.
- Le balai rotatif à pulvérisation comprend des tampons humides réutilisables et des tampons humides à usage unique.

Préparation

Présentation des pièces



- 01 Bouton Power (Alimentation) (⏻)
- 02 Boutons Contrôle de la puissance d'aspiration
- 03 Micro-filtre lavable
- 04 Filtre à grille en maille métallique
- 05 Affichage
- 06 Bouton de déverrouillage du réservoir de poussière
- 07 Filtre à poussière fine
- 08 Réservoir de poussière
- 09 Tube

- 10 Poignée
- 11 Témoin du niveau de charge
- 12 Bouton de déverrouillage de la batterie
- 13 Bouton de déverrouillage du tube
- 14 Bouton de déverrouillage de la brosse
- 15 Partie de charge de l'aspirateur
- 16 Porte-accessoires
- 17 Chargeur de batterie

REMARQUE

Les motifs de vagues sur la surface extérieure de l'appareil sont un aspect naturel dû à l'utilisation de matériaux en plastique nacré et à la répartition de la couleur nacrée. En outre, la nacre brillante utilisée dans les matériaux garantit un revêtement brillant, aucun revêtement supplémentaire n'est nécessaire.

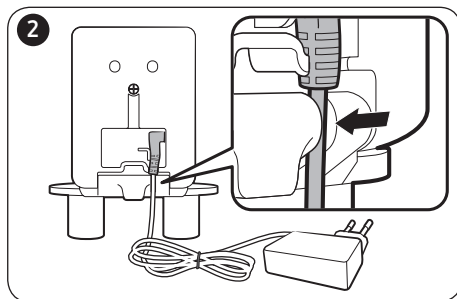
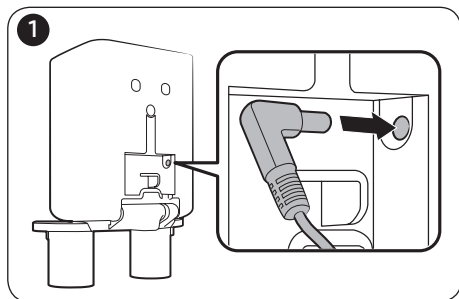
Fonctionnement

⚠ ATTENTION

Installez le support mural sur un mur en béton solide.

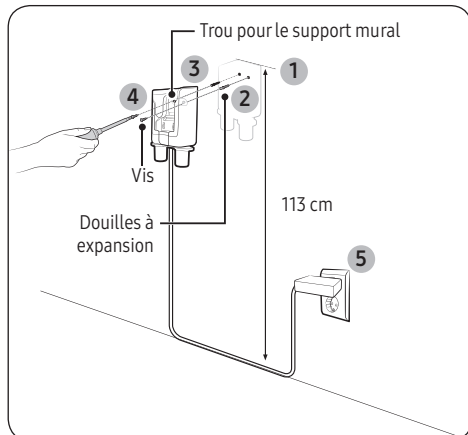
- S'il est installé sur un mur en bois ou un mur de plâtre, l'appareil risque de tomber.

Assemblage du support mural



Pour démonter le support mural, suivez la procédure en sens inverse.

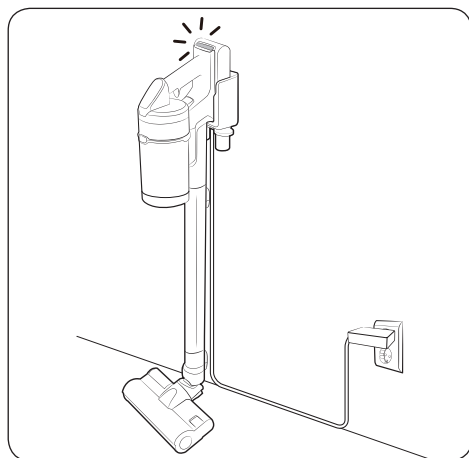
Installation du support mural



1. Vous devez procéder à l'installation du support mural de manière à ce que le haut du support mural se trouve à 113 cm du sol.
2. Utilisez le support mural comme modèle pour marquer l'emplacement des trous des vis.
3. Percez les trous à une profondeur de 50 mm à l'aide d'un foret de 6 mm, puis insérez les douilles à expansion fournies dans les trous.
4. Fixez le support mural au mur à l'aide des vis fournies.
5. Branchez le support mural, placez l'aspirateur dans le support mural, puis vérifiez que le témoin du niveau de charge s'allume.

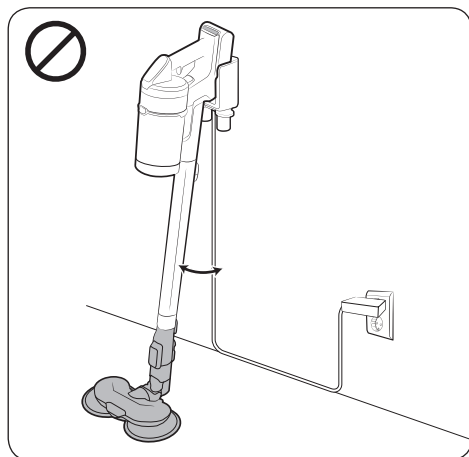
Fonctionnement

Utilisation du support mural



Charge en cours

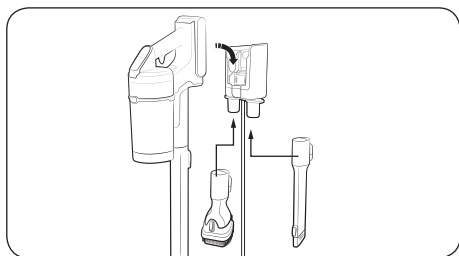
- Vérifiez que l'arrière de la batterie est correctement placé sur le support mural.
- Vérifiez si le témoin du niveau de charge s'allume pendant la charge.
- Le témoin du niveau de charge clignote pendant la charge. Lorsque la charge est terminée, l'indicateur cesse de clignoter et son intensité lumineuse diminue.



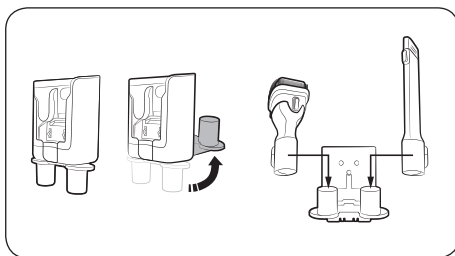
REMARQUE

Vous ne pourrez pas correctement placer ou mettre en charge l'aspirateur sur le support mural si le balai rotatif à pulvérisation est installé sur l'aspirateur.

Rangement des accessoires



[Lorsque le support mural est installé sur un mur]



[Lorsque le support mural n'est pas installé sur un mur]

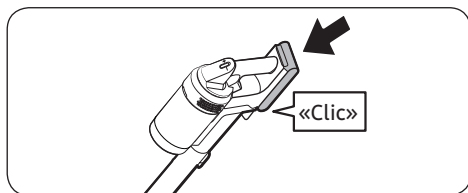
- Si le support mural n'est pas installé sur un mur, pliez le porte-accessoires comme illustré, puis placez le support mural sur une surface plane et régulière (comme un bureau).
 - Pour plier le porte-accessoires facilement, insérez d'abord le suceur plat de rallonge puis essayez de plier le porte-accessoires.
- La poussière qui reste dans l'accessoire est susceptible de tomber lorsque vous le détachez de l'aspirateur.
 - Lorsque vous avez fini d'utiliser l'aspirateur, faites-le fonctionner en mode **MAX** pendant plus de 10 secondes.

Fonctionnement

Charge de la batterie

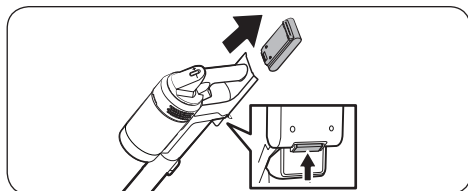
- Lorsque le témoin du niveau de charge devient rouge ou que le message « **Batterie faible** » s'affiche sur l'affichage, chargez la batterie.
- Vous ne pouvez pas utiliser l'aspirateur pendant la charge.
- Vérifiez que l'arrière de la batterie est correctement placé sur la partie de charge de l'aspirateur.
- Vérifiez que le témoin du niveau de charge apparaît durant la charge.
- Lorsque le processus de charge commence, le témoin du niveau de charge s'allume (en rouge, orange ou jaune en fonction de la progression du processus de charge), puis il monte progressivement jusqu'à s'allumer en vert lorsque le processus de charge est terminé.

Insertion de la batterie



Enfoncez la batterie en place jusqu'à entendre un dé clic.

Éjection de la batterie

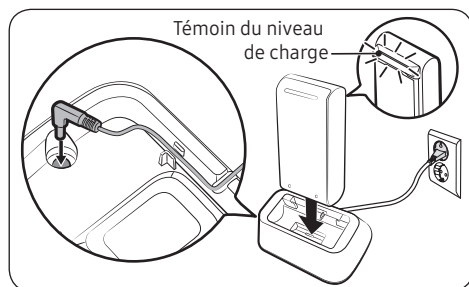


Appuyez sur le bouton de déverrouillage de la batterie à l'arrière de la poignée pour éjecter la batterie.

⚠ ATTENTION

- Avant d'éjecter la batterie, vous devez éteindre l'aspirateur.
 - Un dysfonctionnement de l'aspirateur risque de se produire si vous forcez l'éjection de la batterie alors que celui-ci est en cours de fonctionnement.
- Faites attention à ne pas faire tomber la batterie. Si vous la faites tomber, vous risquez de vous blesser ou d'endommager la batterie.

Charge de la batterie supplémentaire

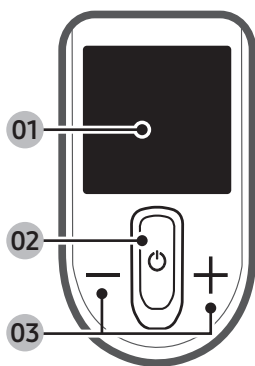


Mettez la batterie supplémentaire en charge sur le socle de batterie.

- Pressez fermement la batterie sur le socle de batterie.
- Le témoin du niveau de charge s'allume et change de couleur en passant au rouge, à l'orange puis au jaune à mesure que la batterie se recharge. Le témoin du niveau de charge devient vert une fois la batterie complètement rechargée.

Fonctionnement

Utilisation des boutons et de l'affichage



01 Affichage

- Affiche le mode actuel (**MIN**, **MID**, **MAX**, **JET** ou **LAVAGE**) ou le message d'alerte.

02 Power (Alimentation) (⏻)

- Appuyez sur ce bouton pour allumer ou éteindre l'aspirateur.
- Lorsque vous activez l'alimentation, l'aspirateur démarre en mode « **MID** ».
- Si vous assemblez le balai rotatif à pulvérisation, l'aspirateur démarre en mode « **LAVAGE** ».

03 Contrôle de la puissance d'aspiration (+ / -)

- Vous pouvez changer le mode Puissance d'aspiration (**MIN**, **MID**, **MAX** ou **JET**).
- En mode « **LAVAGE** », appuyez sur le bouton **+** pour vaporiser de l'eau une fois ou maintenez le bouton **+** enfoncé pour vaporiser de l'eau pendant 2 secondes.
- Maintenez le bouton **+** enfoncé pendant 3 secondes pour accéder au mode de réglage de la langue ou pour le quitter. Appuyez sur le bouton **+** ou **-** pour sélectionner une langue.
- Alors que l'aspirateur se trouve sur le support mural, maintenez le bouton **+** enfoncé pendant 5 secondes pour activer ou désactiver le mode Économies d'énergie.

REMARQUE

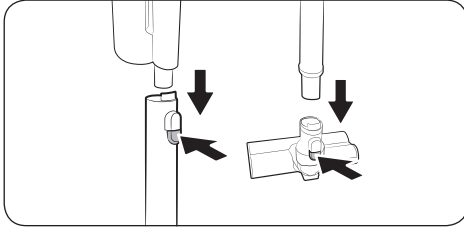
- Seul le bouton **+** fonctionne lorsque l'aspirateur se trouve en mode « **LAVAGE** ».
- Vous ne pouvez pas saisir les réglages de la langue lorsque l'aspirateur se trouve en mode « **LAVAGE** ».
- Le mode Économies d'énergie est désactivé automatiquement si vous utilisez l'aspirateur.
- La brosse peut s'accrocher au sol ou ne tourne pas correctement en fonction de la composition du sol (une moquette, un tapis, des draps, etc.). Si ce type de problème se produit, réglez le mode Puissance d'aspiration sur **MIN** ou **MID**.

Messages d'alerte

Message	Explication
« Batterie faible »	Indique que le niveau de la batterie est faible.
« Blocage brosse »	Cette erreur s'affiche lorsqu'un objet se retrouve coincé dans la brosse ou l'outil.
« Filtre manquant »	Cette erreur s'affiche lorsque le Micro-filtre est manquant.
« Obstrué »	Cette erreur s'affiche lorsque l'aspirateur est obstrué.
« Contrôle brosse/filtre »	Alerte l'utilisateur pour qu'il vérifie la brosse, l'outil ou le filtre afin de résoudre l'erreur liée au bouchage.
« Micro-Filtre Propre »	Alerte et recommande à l'utilisateur de vérifier et laver régulièrement le Micro-filtre. (Reportez-vous à la section « Nettoyage de l'aspirateur ».)
« Mode Eco On »	S'affiche lorsque le mode Économies d'énergie est activé.
« Mode Eco Off »	S'affiche lorsque le mode Économies d'énergie est désactivé.

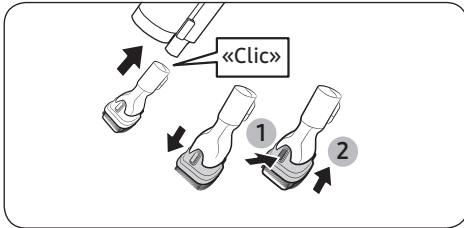
Utilisation des accessoires

Démontage des accessoires



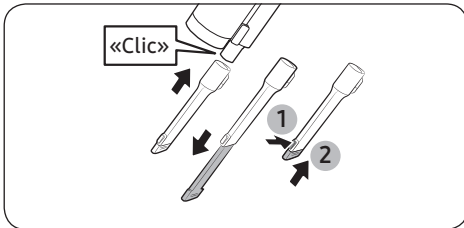
- Pour démonter les accessoires, appuyez sur le bouton de déverrouillage situé à l'arrière de chaque accessoire.
- Avant de démonter les accessoires, faites fonctionner l'aspirateur en mode « **MAX** » pendant 10 secondes afin d'éviter qu'un corps étranger quelconque reste coincé dans l'accessoire.

Outil de combinaison



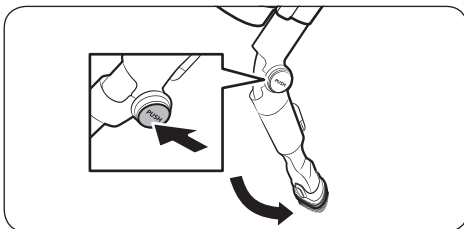
Utilisez-le pour enlever la poussière sur les rideaux, meubles, canapés, etc.

Suceur plat de rallonge



Utilisez-le pour retirer la poussière dans les rainures des cadres de fenêtres, les espaces étroits, les coins, etc.

Embout souple



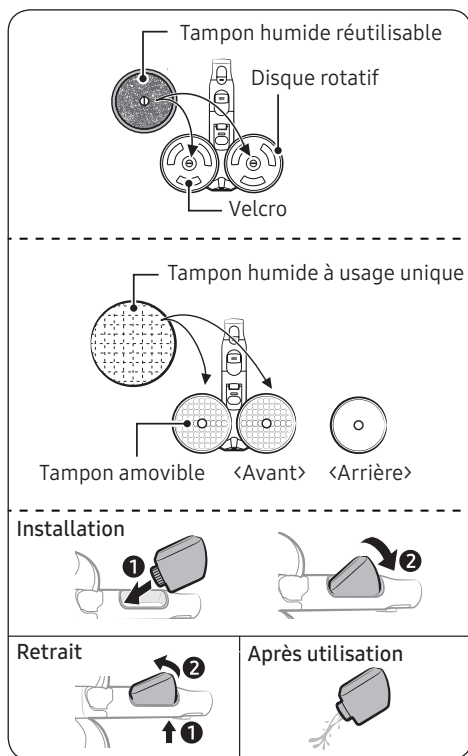
Utilisez-le pour nettoyer les endroits difficiles d'accès tels que le haut ou l'arrière d'un meuble ou les plafonds.

REMARQUE

Vous pouvez raccorder l'outil de combinaison ou le suceur plat de rallonge pour l'utiliser avec l'embout souple.

Fonctionnement

Balai rotatif à pulvérisation



Utilisez-le pour nettoyer un sol en bois et en linoléum avec un tampon humide.

- Le balai rotatif à pulvérisation ne dispose pas de fonction d'aspiration de la poussière.

Utilisation du tampon humide réutilisable

- Lors de l'installation du tampon humide, assurez-vous que le tampon est placé au centre du disque rotatif.

Utilisation du tampon humide à usage unique

- Installez le tampon humide à usage unique sur le côté avant (côté Velcro) du tampon amovible sur le disque rotatif.
 - Si vous utilisez le tampon humide à usage unique sans le tampon amovible, les performances de nettoyage peuvent être réduites.
- Une fois que vous avez fini d'utiliser le tampon humide à usage unique, jetez-le.

Montage ou démontage du réservoir d'eau

- Appuyez sur la partie inférieure du réservoir d'eau pour le démonter.
- Lors du montage du réservoir d'eau, commencez par insérer la partie avant.

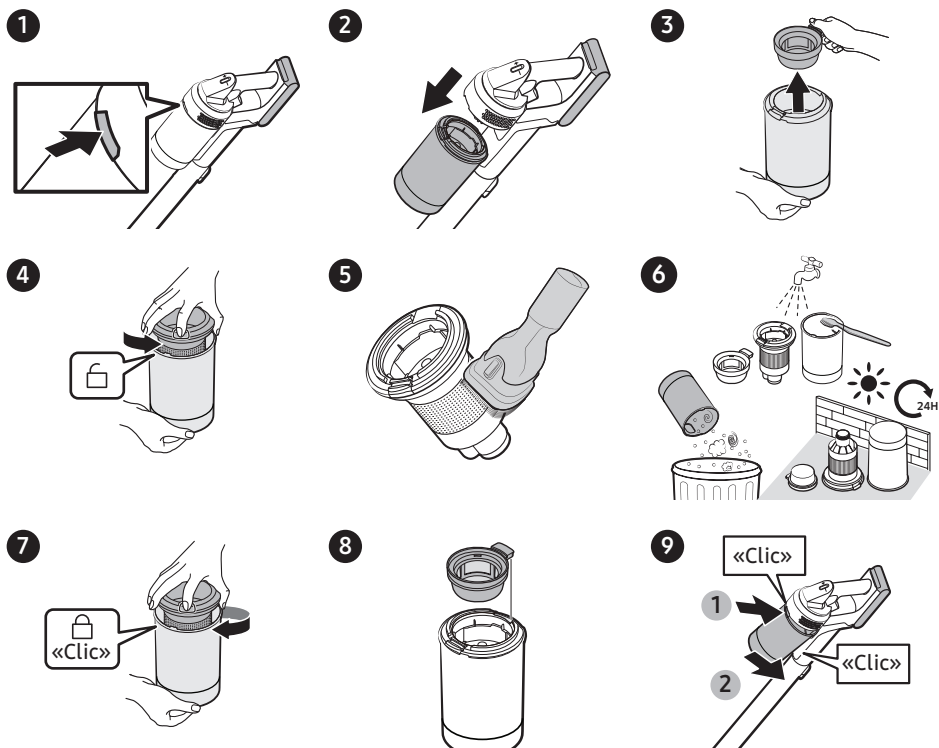
REMARQUE

- N'utilisez pas d'eau souterraine ou polluée.
- Lors de la première utilisation du balai rotatif à pulvérisation, l'air présent dans la pompe interne et le tube est susceptible d'entraîner un délai de vaporisation de l'eau. Appuyez plusieurs fois sur le bouton +.

Entretien

Nettoyage de l'aspirateur

Réservoir de poussière/Micro-filtre lavable



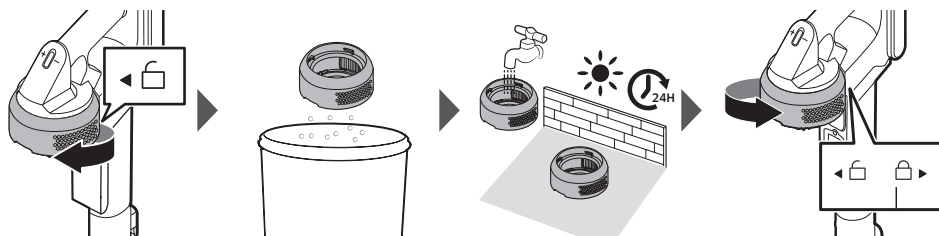
⚠ ATTENTION

- Après avoir nettoyé le réservoir de poussière et le micro-filtre lavable à l'eau, laissez-les sécher complètement à l'ombre pendant plus de 24 heures avant de les utiliser.
 - En cas d'exposition à une source de chaleur, les pièces risquent de se déformer.
 - Si le filtre n'est pas complètement sec avant d'être utilisé, une odeur est susceptible de s'en dégager.
- Si le réservoir de poussière ou le filtre sont obstrués, l'aspirateur risque d'arrêter de fonctionner en raison du dispositif anti-surchauffe du moteur.
 - Nettoyez le réservoir de poussière ou les filtres, puis faites fonctionner à nouveau l'aspirateur.

Entretien

Filtre à poussière fine

Veillez à couper l'alimentation de l'appareil avant de nettoyer le filtre.

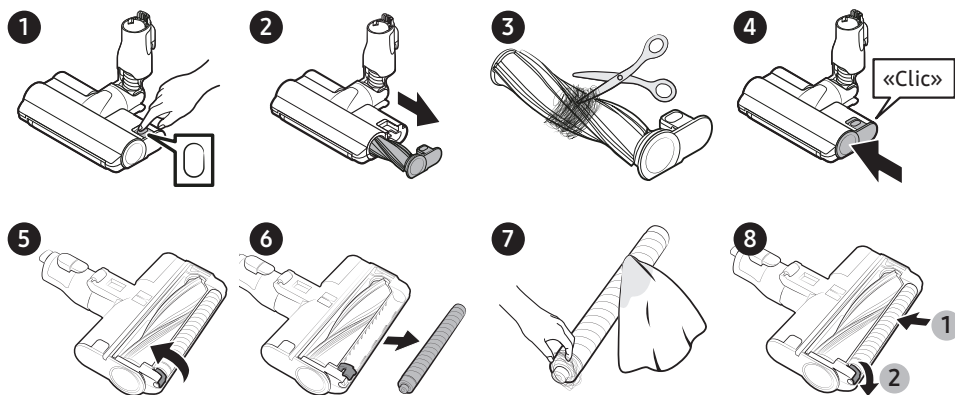


- Tournez et retirez le filtre à poussière fine, puis tapotez-le doucement pour retirer la poussière.
- Lavez le filtre une fois par mois à l'eau courante afin d'en garantir les meilleures performances.
- Après l'avoir nettoyé, laissez-le sécher complètement à l'ombre pendant 24 heures avant de l'utiliser.
- Pour l'assemblage, tournez-le dans le sens inverse des aiguilles d'une montre jusqu'à ce que la ligne sous l'image du cadenas ne soit plus visible.

REMARQUE

- N'utilisez pas de détergent ou d'outil lorsque vous lavez le filtre.
- N'utilisez pas de chaleur pour le sécher.

Brosse double Jet

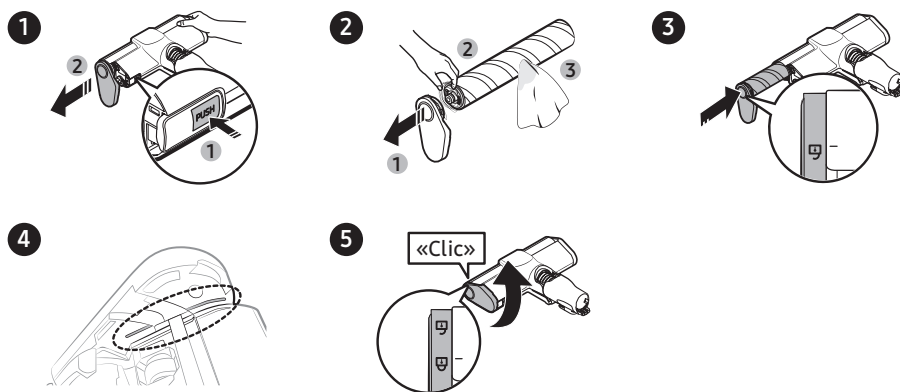


Si les corps étrangers ne sont pas retirés, utilisez des ciseaux pour les enlever.

ATTENTION

- Si un chiffon ou un autre corps étranger est aspiré et enchevêtré dans la brosse rotative, la brosse rotative cesse de fonctionner pour protéger le moteur de la brosse. Après avoir nettoyé la brosse, mettez l'appareil hors tension puis de nouveau sous tension.
- Si la brosse ne fonctionne pas après le nettoyage, mettez l'appareil hors tension puis de nouveau sous tension.
- Lorsque vous nettoyez la brosse, faites attention à ne pas coincer vos doigts dans les parties pliables de la brosse.

Brosse à LED mince



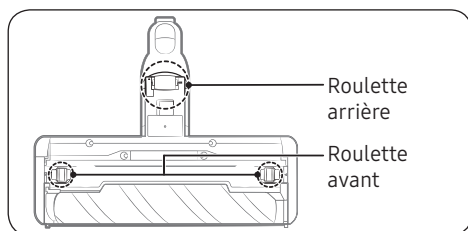
⚠ ATTENTION

- Ne nettoyez pas la brosse avec de l'eau.
- Lorsque des corps étrangers restent sur la brosse, retirez-les avec un mouchoir humide ou un chiffon sec.

📖 REMARQUE

- Si la brosse rotative ne fonctionne pas après avoir nettoyé la brosse à LED mince, le dispositif anti-surchauffe du moteur s'est peut-être activé. Patientez 30 minutes ou plus pour laisser le moteur refroidir, puis réessayez.
- Lors de l'évacuation des débris résiduels à l'aide d'un mouchoir humide, frottez doucement la brosse rotative pour éviter de la comprimer.
 - Pour éviter que les poils de la brosse rotative ne soient comprimés et ne provoquent des vibrations indésirables, faites sécher la brosse rotative à la verticale sur le sol.
- Insérez correctement la brosse rotative dans sa fente.

Roulettes de la brosse à LED mince



Utilisez un petit tournevis pour retirer les roulettes avant et arrière.

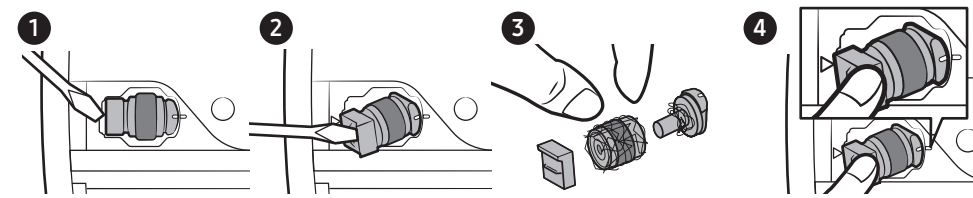
REMARQUE

Outils requis pour le démontage. Tournevis à tête plate (de 3 mm de largeur ou moins), tournevis cruciforme, outil pour faire levier.

ATTENTION

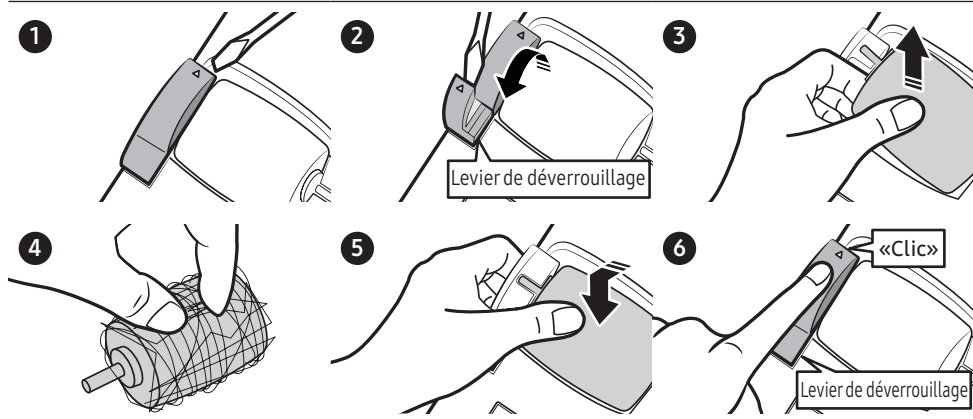
- Pour garantir votre sécurité, enfiler des gants avant le retrait.
- Vous risquez d'endommager l'appareil si vous utilisez des outils qui sont plus larges ou plus épais que les interstices prévus pour le retrait.
- Une fois les roulettes avant et arrière retirées, tenez-les hors de portée des enfants. Faites attention aux roulettes avant et arrière retirées, car elles peuvent présenter un risque d'asphyxie.
- Faites attention à ne pas blesser vos mains ou d'autres parties de votre corps lors de l'utilisation de l'outil.

Roulette avant



- Retirez les roulettes avant et enlevez les corps étrangers enchevêtrés. Ensuite, réinstallez les roulettes.
- Alignez le trait marqué sur la roulette avec le trait marqué sur le corps de la brosse, puis réinsérez-le à sa place.

Roulette arrière



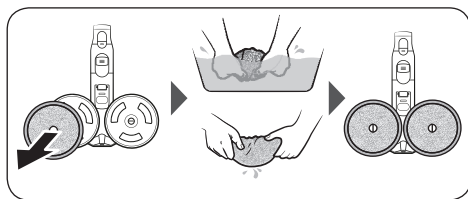
- Levez le levier de déverrouillage pour détacher la roulette arrière.
- Détachez la roulette arrière et enlevez les corps étrangers enchevêtrés. Ensuite, réinstallez la roulette.
- Insérez la roulette arrière à sa place, puis appuyez sur le levier de déverrouillage jusqu'à entendre un « clic ».

⚠ ATTENTION

Faites attention à ne pas endommager le levier de déverrouillage avec un tournevis. Vous risquez d'endommager le levier de déverrouillage si vous exercez une force excessive pour lever le levier de déverrouillage, ou si vous tordez le tournevis lors de son insertion dans l'interstice.

Entretien

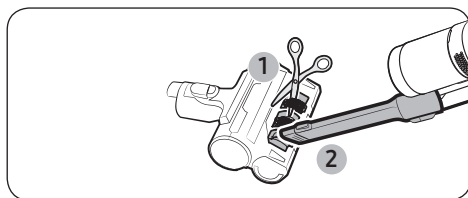
Balai rotatif à pulvérisation



REMARQUE

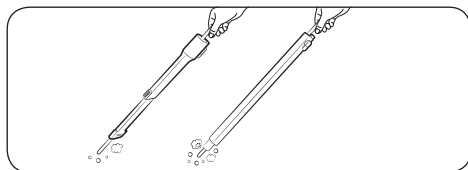
Si le disque rotatif ne fonctionne pas après avoir nettoyé le balai rotatif à pulvérisation, le dispositif anti-surchauffe du moteur est peut-être activé. Patientez 30 minutes ou plus pour laisser le moteur refroidir, puis réessayez.

Outil pour poils d'animaux+



Coupez les cheveux ou les poils emmêlés avec des ciseaux, puis utilisez un aspirateur pour aspirer les morceaux.

Suceur plat de rallonge / Tube



Insérez une baguette longue et fine dans le suceur plat de rallonge ou le tube et tournez-la plusieurs fois dedans pour le nettoyer.

Remarques et mises en garde

Installation

ATTENTION

- N'installez pas l'appareil près d'une source d'eau, dans un endroit trop humide, près d'une fenêtre, etc.
- Installez le support mural à distance d'objets susceptibles de se casser et de provoquer des dommages.
- Si vous rencontrez un problème lors de l'installation du support mural, contactez un centre de dépannage Samsung.

Utilisation de la batterie

REMARQUE

- Si l'appareil ne fonctionne pas après avoir rechargé la batterie, remplacez cette dernière. S'il ne fonctionne toujours pas avec la batterie neuve, prenez contact avec un centre de dépannage Samsung.
- Les chargeurs des batteries supplémentaires et du Socle accessoire doivent être achetés séparément.

ATTENTION

- N'appliquez pas de source de chaleur sur la batterie et ne jetez pas la batterie au feu.
- Retirer la batterie pendant l'utilisation peut provoquer un dysfonctionnement de l'appareil.
- Pour des raisons de sécurité, si la batterie a été retirée pendant que le moteur de l'aspirateur était en marche, l'aspirateur risque de ne pas fonctionner pendant 30 secondes même après avoir réinstallé la batterie.

Annexe

- La durée d'utilisation de la batterie peut être réduite avec une utilisation accrue de la batterie. Lorsque la batterie ne se charge plus ou s'épuise rapidement, remplacez la batterie usée.
- Utilisez uniquement les batteries fournies par le fabricant.
- Avant d'insérer la batterie, vérifiez qu'elle est insérée dans le bon sens.

Fonctionnement

REMARQUE

- Procédez à la charge avant d'utiliser une batterie neuve pour la première fois ou si vous n'avez pas utilisé la batterie pendant une période prolongée.
- Lorsque le niveau de la batterie est faible, mettez la batterie en charge. Si le niveau de la batterie reste faible pendant une période prolongée, ce peut entraîner une dégradation des performances de la batterie.
- Avant d'utiliser le balai rotatif à pulvérisation, détachez le tampon humide et appliquez un peu d'eau dessus, puis réinstallez-le sur le disque rotatif.
- Nettoyez le tampon humide réutilisable du balai rotatif à pulvérisation dans un lave-linge normal à l'aide d'un détergent neutre.
 - Cependant, si le tampon humide est exposé à une source de chaleur, à de l'adoucissant, etc., il risque d'être altéré et les performances de l'appareil peuvent alors être réduites. Ne faites pas bouillir le tampon humide.
- Utilisez un tampon humide d'origine fourni par Samsung Electronics spécialement pour le balai rotatif à pulvérisation.
- Si le balai rotatif à pulvérisation est utilisé sans tampon humide, tout dysfonctionnement de l'appareil ne sera pas couvert par la garantie et des frais de réparation seront facturés.
- Lorsque vous achetez un tampon humide réutilisable supplémentaire pour le balai rotatif à pulvérisation, prenez contact avec un centre de dépannage Samsung.

-
- Lorsque vous achetez un tampon humide à usage unique supplémentaire, vérifiez le nom du modèle (VCA-SPA95).
 - Lorsque vous achetez un sac à poussière supplémentaire, veillez à vérifier le nom du modèle (VCA-ADB952).
 - Prenez contact avec votre revendeur Samsung Electronics le plus proche ou avec un centre de dépannage Samsung pour tout achat d'accessoires consommables.

ATTENTION

- Ne laissez pas l'appareil contre un mur ou une table.
 - L'appareil risque de tomber et de provoquer des blessures ou de sérieux dommages à l'appareil.
- Ne laissez pas les enfants toucher l'appareil pendant le nettoyage.
 - Les enfants risquent de se brûler en cas de surchauffe de l'aspirateur.
- Avant de débrancher ou de brancher le support mural, éteignez l'aspirateur et assurez-vous que les broches de la fiche d'alimentation n'entrent pas en contact avec vos mains.
 - Il pourrait y avoir un risque d'incendie ou de choc électrique.
- Ne marchez pas brutalement sur la partie supérieure du balai rotatif à pulvérisation lorsque vous l'utilisez.
 - Vous risquez d'endommager l'appareil ou le sol.
- Lors du nettoyage, veillez à ce que le côté de la brosse ne heurte pas de partie moulée, de mur, de meuble, etc. et ne provoque de coloration.
 - Pour une petite tache, éliminez-la à l'aide d'un mouchoir humide ou d'un produit nettoyant.
- N'utilisez pas d'eau pour nettoyer l'appareil pendant que vous l'utilisez.
- Utilisez l'appareil dans des endroits secs et ne l'utilisez pas dans des endroits humides ou pour aspirer de l'eau.

Annexe

- Ne mettez pas d'eau chaude, de détergent, etc. dans le réservoir d'eau du balai rotatif à pulvérisation.
 - Cela pourrait engendrer dysfonctionnement ou une dégradation des performances de l'appareil.
- Lorsque vous n'utilisez pas le balai rotatif à pulvérisation, videz toute l'eau présente dans le réservoir d'eau.
- N'utilisez pas l'appareil sans filtre.

Entretien

REMARQUE

- Si la partie interne du balai rotatif à pulvérisation est obstruée par un corps étranger de grosse taille, la vitesse de rotation est réduite ou le disque rotatif s'arrête.

ATTENTION

- Ne nettoyez pas la brosse de l'aspirateur avec de l'eau. La nettoyer avec de l'eau peut entraîner une déformation des pièces ou un dysfonctionnement.
- Si vous constatez une réduction continue de la puissance d'aspiration ou une surchauffe anormale de l'aspirateur, nettoyez l'appareil et remplacez les filtres.

Dépannage

En cas de problème, consultez les solutions indiquées ci-dessous avant d'appeler l'assistance. Notez que tout appel déterminant l'absence de défauts sera facturé.

Problème	Solutions
L'aspirateur ne fonctionne pas.	<ul style="list-style-type: none">• Vérifiez le niveau de la batterie et mettez-la en charge.• Vérifiez que l'appareil est éteint, puis appuyez sur le bouton Power (Alimentation) pour l'allumer.• Vérifiez si le tube télescopique, le réservoir de poussière ou la brosse est bloqué(e).• Vérifiez si le micro-filtre lavable est inséré correctement.• Si l'aspirateur n'a pas été utilisé pendant une période prolongée, rechargez la batterie.• Remplacez la batterie lorsque celle-ci arrive en fin de vie.
La brosse rotative (ou le disque rotatif) d'un accessoire ne se déplace pas.	<ul style="list-style-type: none">• Lorsque le message Check Brush (Vérifiez la brosse) s'affiche sur l'affichage, éteignez l'aspirateur et vérifiez que la brosse ne soit pas obstruée par des corps étrangers. Si tel est le cas, retirez le corps étranger et redémarrez l'aspirateur.• Lorsque l'aspirateur est allumé, éteignez-le et rallumez-le.<ul style="list-style-type: none">- Pour la brosse à LED mince et le balai rotatif à pulvérisation, si le dispositif anti-surchauffe du moteur de l'accessoire s'active, il faut attendre environ 30 minutes pour que le moteur refroidisse.
Une odeur émane de la sortie d'air ou du filtre de l'appareil.	<ul style="list-style-type: none">• Videz le réservoir de poussière et nettoyez les filtres régulièrement.<ul style="list-style-type: none">- Étant donné que votre aspirateur est un appareil neuf, il se peut qu'une légère odeur émane au cours des 3 premiers mois après l'achat.- Si vous utilisez l'aspirateur pendant des périodes prolongées, la saleté accumulée dans le réservoir de poussière ou présente sur le filtre peut émettre une odeur.• Des filtres de recharge sont disponibles auprès de votre centre de dépannage Samsung local.
De l'électricité statique se forme lors du nettoyage d'un tapis épais et doux.	<ul style="list-style-type: none">• Les matières d'un tapis (tapis de garderie, tapis d'isolation phonique à installer entre deux étages, etc.) peuvent générer de l'électricité statique.<ul style="list-style-type: none">- Passez la brosse sur un sol normal pendant quelques instants, puis poursuivez l'aspiration du tapis. L'électricité statique aura normalement disparu.
Le balai rotatif à pulvérisation ne vaporise pas d'eau.	<ul style="list-style-type: none">• Lors de la première utilisation du balai rotatif à pulvérisation, l'air présent dans la pompe interne et le tube est susceptible d'entraîner un délai de vaporisation de l'eau.<ul style="list-style-type: none">- Démontez le réservoir d'eau, appuyez sur le bouton + et assurez-vous que la pompe fonctionne en émettant un bruit.- Remplissez le réservoir d'eau, montez-le sur le balai rotatif à pulvérisation, puis appuyez plusieurs fois sur le bouton +.
L'aspirateur ne peut pas être mis en charge.	<ul style="list-style-type: none">• Vérifiez que la tension alimentant le support mural est conforme aux exigences du support mural.• Vérifiez si l'aspirateur est allumé puis si la DEL du témoin du niveau de charge est allumée.• Vérifiez s'il y a des corps étrangers (poussière) sur la borne de charge. Retirez tout corps étranger à l'aide d'un coton-tige ou d'un chiffon doux.

Annexe

Problème	Solutions
L'aspirateur s'arrête de fonctionner pendant le nettoyage.	<ul style="list-style-type: none">• Cet appareil est équipé du dispositif anti-surchauffe du moteur. Il s'arrêtera de fonctionner temporairement dans les conditions suivantes. Après avoir corrigé la cause du problème, rallumez l'appareil. (Ce cas peut varier en fonction de la température ambiante.)<ul style="list-style-type: none">- Lorsque l'aspirateur fonctionne avec un réservoir de poussière plein.- Lorsque l'aspirateur fonctionne avec une brosse obstruée.- Lorsque le suceur plat de rallonge est utilisé pendant une durée prolongée.
La puissance d'aspiration baisse soudainement et l'aspirateur émet un son de vibration.	<ul style="list-style-type: none">• Vérifiez si la brosse, le réservoir de poussière ou le Tube télescopique est obstrué(e) par des corps étrangers et retirez-les.• Vérifiez si le réservoir de poussière est entièrement rempli de poussière. Si c'est le cas, videz-le.• Vérifiez que le filtre n'est pas sale. S'il l'est, nettoyez-le.
Le nettoyage est terminé mais de petites particules de poussière tombent des accessoires.	<ul style="list-style-type: none">• Après le nettoyage, faites fonctionner l'aspirateur pendant 10 secondes ou plus pour aspirer les petites particules de poussière.
La brosse s'arrête sur une moquette très épaisse ou un tapis de sol.	<ul style="list-style-type: none">• Le mode de protection peut s'activer afin d'éviter d'endommager le moteur à cause d'une surcharge. Ajustez la puissance d'aspiration en fonction de la résistance et de l'épaisseur de la moquette.

- Cet aspirateur est conforme aux normes suivantes :
 - La directive relative à la basse tension 2014/35/UE
 - La directive CEM 2014/30/UE

Caractéristiques techniques de l'appareil

Les temps de charge et de nettoyage peuvent varier en fonction des brosses installées et des conditions d'utilisation.

Modèle		Série VS20C85****	
Consommation d'énergie (aspirateur)		Basée sur un aspirateur pratique : 580 W	
Caractéristiques de la batterie		Lithium-ion 25,2 V, 2200 mAh, 7 éléments	
Poids (aspirateur)		2,63 kg (brosse double Jet) 2,44 kg (brosse à LED mince)	
Dimensions	Aspirateur	Largeur 250 mm x profondeur 202 mm x hauteur 930 mm	
Temps de charge		3,5 heures	
Temps de nettoyage (mode par défaut : MID)	Outil de combinaison / Suceur plat de rallonge	MIN : Environ 60 min.	MID : Environ 30 min.
		MAX : Environ 10 min.	JET : Environ 3 min.
	Brosse double Jet	MIN : Environ 42 min.	MID : Environ 24 min.
		MAX : Environ 14 min.	JET : Environ 8 min.
	Brosse à LED mince	MIN : Environ 48 min.	MID : Environ 25 min.
		MAX : Environ 14 min.	JET : Environ 9 min.
Balai rotatif à pulvérisation	Environ 100 min.		

REMARQUE

Le temps de nettoyage indiqué dans le tableau ci-dessus est basé sur un essai après utilisation d'une batterie. Le temps de nettoyage est doublé lorsque vous utilisez deux batteries en même temps.



Points de collecte sur www.quefairedemesdechets.fr
Privilégiez la réparation ou le don de votre appareil !

Sommaire

PRÉPARATION

Consignes de sécurité 35

INSTALLATION

Installation de la Clean Station 39

Guide d'installation 39

ENTRETIEN

Entretien de la Clean Station 42

Sac à poussière 42

Réservoir de poussière 43

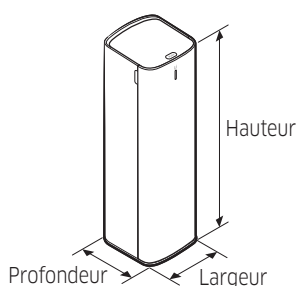
Filtre de pré-moteur 43

Filtre à poussière ultra fine 43

FONCTIONNEMENT

Utilisation de la Clean Station 40

Caractéristiques techniques de l'appareil



Modèle	VCA-SAE85*
Alimentation	230 V CA, 50 Hz
Consommation d'énergie	1600 W
Poids	5,0 kg
Dimensions	L 180 mm x P 185 mm x H 600 mm
Temps de vidage	Environ 18 à 20 s
Modèles compatibles	VS20C85*

REMARQUE

- Les motifs de vagues sur la surface extérieure de l'appareil sont un aspect naturel dû à l'utilisation de matériaux en plastique nacré et à la répartition de la couleur nacrée.

Accessoires



Sac à poussière : 2 sacs (À l'intérieur de l'appareil : 1 sac / Rechange : 1 sac)



Cordon d'alimentation



Manuel d'utilisation

REMARQUE

- Si vous souhaitez acheter un sac à poussière supplémentaire, vérifiez d'abord le nom du modèle (VCA-ADB90B) et le logo Samsung (**SAMSUNG**), puis prenez contact avec votre revendeur Samsung Electronics le plus proche ou avec un centre de réparation Samsung.

Consignes de sécurité

Ce qui suit a pour but d'assurer la sécurité des utilisateurs et d'éviter tout dommage sur l'appareil. Avant d'utiliser l'appareil, veuillez lire attentivement le présent manuel. Utilisez l'appareil conformément à ce dernier.

* Pour des raisons de sécurité, cet appareil ne doit pas être utilisé par des personnes souffrant de problèmes physiques ou sensoriels, de troubles mentaux, ou ayant une expérience et des connaissances insuffisantes, si elles ne sont pas sous la surveillance de leur tuteur.

Symboles Attention/Avertissement utilisés

AVERTISSEMENT

Indique un danger de mort ou de blessures graves.

ATTENTION

Indique un risque de blessures ou de dégâts matériels.

Autres symboles utilisés

REMARQUE

Indique que le texte associé contient des informations importantes supplémentaires.

- Pour plus d'informations sur les engagements de Samsung en matière d'environnement et les obligations légales spécifiques à l'appareil (par ex. directive REACH (DEEE, batteries)), consultez le site Web : samsung.com/uk/aboutsamsung/samsungelectronics/corporatecitizenship/data_corner.html

Le non-respect de ces instructions risquerait d'endommager les composants internes de l'aspirateur et d'annuler votre garantie.

Généralités

- Cet appareil n'est pas destiné à être utilisé par des enfants de moins de 8 ans ou des personnes ayant des capacités physiques, sensorielles ou mentales réduites, ou avec un manque d'expérience et de connaissances, à moins qu'elles ne soient surveillées ou qu'elles aient reçu les instructions nécessaires concernant l'utilisation sécurisée de cet appareil et qu'elles comprennent les dangers impliqués. Les enfants ne doivent pas jouer avec l'appareil. Les enfants ne doivent pas procéder au nettoyage ou à la maintenance de l'appareil sans la surveillance d'un adulte.

Installation

⚠ ATTENTION

- La Clean Station doit être placée et utilisée sur un sol stable.
 - Si l'appareil tombe, il risque d'infliger des blessures corporelles ou des dommages sur le sol ou l'appareil lui-même.
- Ne placez pas et n'utilisez pas l'appareil sur un sol instable, un tapis, une table de salon, un bureau, etc.
 - Si l'appareil tombe, il risque d'infliger des blessures corporelles ou des dommages sur le sol ou l'appareil lui-même.
- Ne placez pas l'appareil sur un mur derrière lequel passent des conduits (de gaz, d'eau, etc.) ou des câbles électriques.
- N'installez pas l'appareil près d'une source d'eau, dans un endroit trop humide, près d'une fenêtre, etc.
- N'installez pas l'appareil à un endroit à fort passage, par exemple près d'une porte d'entrée ou dans un couloir étroit.
 - Si une personne trébuche sur l'appareil, elle risque de se blesser ou d'endommager l'appareil.

À propos de l'alimentation

⚠ AVERTISSEMENT

- Ne pliez pas le cordon d'alimentation de manière excessive et ne posez pas d'objets lourds dessus.
 - Sinon, cela pourrait engendrer un incendie ou un choc électrique.
- S'il y a de la poussière, de l'eau, etc. sur un point de contact des broches de la fiche d'alimentation, essuyez-les soigneusement.
 - Sinon, cela pourrait engendrer un dysfonctionnement ou une électrocution.
- Ne tirez pas sur le cordon d'alimentation et ne touchez jamais la fiche d'alimentation avec les mains mouillées.
 - Sinon, cela pourrait engendrer une électrocution ou un incendie.
- N'utilisez pas une source électrique n'ayant pas la bonne tension. N'utilisez pas de multiprise ou de rallonge pour l'appareil. Ne laissez pas le cordon d'alimentation traîner sur le sol. Placez le cordon près d'un mur.
 - Sinon, cela pourrait engendrer une électrocution ou un incendie.

- N'utilisez pas de cordon ou de fiche d'alimentation endommagé(e) ou de prise électrique mal fixée.
 - Sinon, cela pourrait engendrer une électrocution ou un incendie.
 - Si le cordon d'alimentation est endommagé, faites appel à un réparateur qualifié d'un centre de dépannage Samsung agréé pour faire remplacer le cordon d'alimentation par un neuf.
 - Sinon, cela pourrait engendrer une électrocution ou un incendie.
 - Seul un réparateur agréé a le droit de démonter ou de modifier la Clean Station.
 - Lors de l'utilisation de l'appareil dans une véranda, assurez-vous que le cordon d'alimentation et la fiche d'alimentation n'entrent pas en contact avec de l'eau.
- Ne touchez pas la borne d'alimentation avec des baguettes, des tournevis métalliques, etc.
 - Sinon, cela pourrait engendrer un dysfonctionnement de l'appareil ou une électrocution.
 - Assurez-vous qu'aucun liquide tel que de l'eau ou du jus ne puisse toucher l'intérieur ou l'extérieur de l'appareil.
 - Sinon, cela pourrait engendrer une électrocution ou un incendie.
 - La Clean Station est conçue uniquement pour l'aspirateur Jet sans fil de Samsung. Vous ne devez donc pas l'utiliser à d'autres fins.
 - N'utilisez pas l'appareil à proximité de sources de chaleur telles que des radiateurs, ou dans des endroits contenant des pulvérisateurs combustibles ou des matières inflammables.
 - Sinon, il pourrait y avoir un risque d'incendie ou de déformation de l'appareil.
 - En cas de fuite de gaz ou d'utilisation de vaporisateurs combustibles, ne touchez pas la prise murale et ouvrez la fenêtre pour aérer.
 - Sinon, il pourrait y avoir un risque d'incendie ou d'explosion.

Fonctionnement

AVERTISSEMENT

- De l'électricité statique peut se produire en fonction de l'humidité, de la température, du revêtement de sol, etc. dans votre environnement d'utilisation. Si cela se produit à plusieurs reprises, prenez contact avec un centre de dépannage Samsung.

- Si l'appareil émet un son étrange ou encore des odeurs ou de la fumée, éteignez-le immédiatement puis prenez contact avec un centre de dépannage Samsung.
 - Sinon, cela pourrait engendrer une électrocution ou un incendie.

ATTENTION

- Ne laissez pas les enfants ou un animal domestique monter sur l'appareil ou jouer avec.
 - Si l'appareil tombe, il risque d'infliger des blessures corporelles ou des dommages sur le sol ou l'appareil lui-même.
- Lorsque vous déplacez l'appareil, veillez à le prendre à deux mains.

REMARQUE

- Lorsque le sac à poussière de la Clean Station est rempli de poussière, l'appareil est susceptible de s'arrêter en raison du dispositif anti-surchauffe du moteur. Remplacez le sac à poussière et remettez l'appareil en marche.
- Étant donné que votre appareil est neuf, il se peut qu'il dégage une légère odeur pendant les 3 premiers mois après l'achat.

Entretien

AVERTISSEMENT

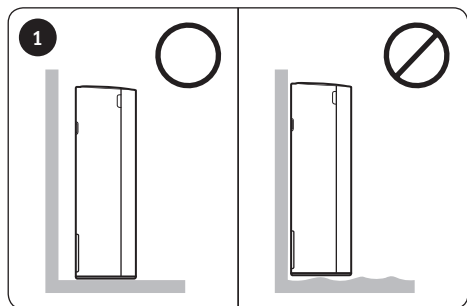
- Lorsque vous nettoyez l'extérieur de l'appareil, débranchez-le d'abord puis essuyez-le avec une serviette sèche. Évitez de vaporiser de l'eau directement sur l'appareil ou de l'essuyer avec des substances volatiles telles que du benzène, du diluant ou de l'alcool.
 - Sinon, des dégâts matériels risquent de survenir (ex : rupture du plastique, déformation, décoloration, détérioration des écritures, etc.).

ATTENTION

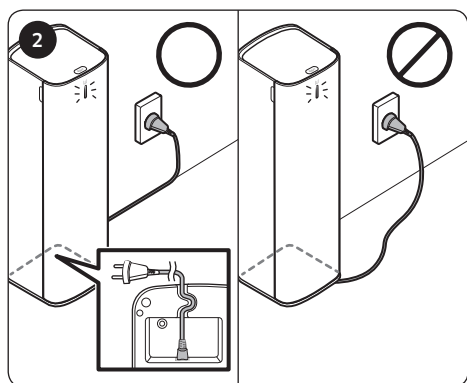
- Ne poussez pas la Clean Station si elle est tombée.
 - Vous risqueriez de vous blesser ou d'endommager l'appareil et le sol.
- Lorsque la Clean Station émet de mauvaises odeurs, remplacez le sac à poussière ou nettoyez les filtres.
- Lorsque vous sortez le cordon d'alimentation de la rainure en bas de la Clean Station, ne tirez pas trop fort dessus. Tournez délicatement le cordon sur son côté afin qu'il puisse sortir sans interruption.
 - Sinon, vous risqueriez d'endommager le cordon d'alimentation et de provoquer un choc électrique ou un incendie.

Installation de la Clean Station

Guide d'installation



Étant donné que la prise se trouve à l'arrière de l'appareil, ne placez pas l'appareil trop près d'un mur. Laissez un espace de 10 cm entre le mur et l'appareil et placez l'appareil sur un sol stable.



Rangez le cordon d'alimentation dans la rainure en bas de la Clean Station, faites-le passer le long du mur, puis branchez l'appareil.

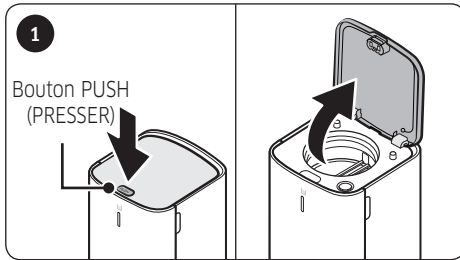
- Si le cordon d'alimentation est laissé vulgairement sur le sol, il risque d'être endommagé ou une personne peut trébucher dessus.
- Une fois la Clean Station branchée, le voyant d'état de l'appareil devient bleu puis s'éteint.



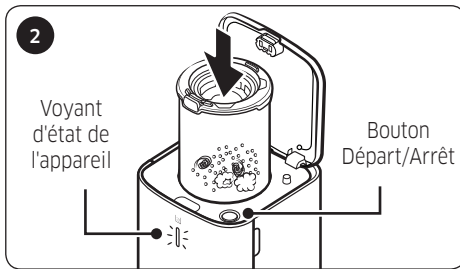
* Veuillez vous reporter au code QR pour obtenir des informations détaillées sur l'utilisation de l'appareil et les méthodes de nettoyage.

Utilisation de la Clean Station

La Clean Station est compatible uniquement avec le réservoir de poussière fourni.

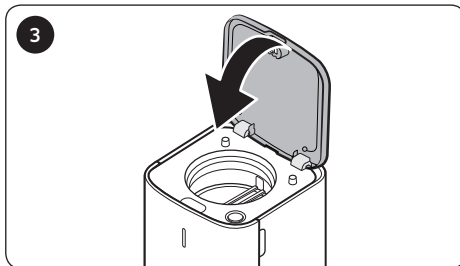


Appuyez sur le bouton **[PUSH (PRESSER)]** sur le cache supérieur de la Clean Station.

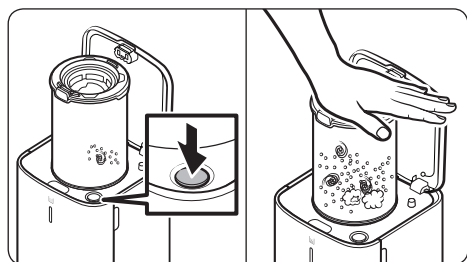


Insérez le réservoir de poussière dans la Clean Station. Appuyez sur le bouton [Départ/Arrêt] pour vider le réservoir de poussière.

- Lorsque la Clean Station est en marche, le voyant d'état de l'appareil devient bleu.
- Appuyez sur le bouton [Départ/Arrêt] pour arrêter l'appareil.

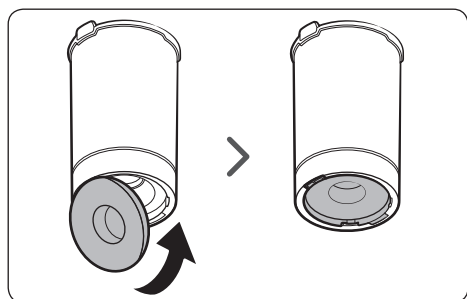


Une fois que la Clean Station est à l'arrêt complet, tirez le réservoir de poussière hors de l'appareil et refermez la Clean Station en appuyant fermement sur le cache supérieur.



REMARQUE

- Lorsqu'il reste encore de la poussière dans le réservoir de poussière après avoir nettoyé la Clean Station, appuyez sur le bouton [Départ/Arrêt] pour mettre la Clean Station en marche.
 - Appuyez à nouveau sur le bouton pour arrêter l'appareil.
- Si le réservoir de poussière est plein et qu'il n'éjecte plus la poussière correctement, pressez le haut du micro-filtre lavable avec une main, puis mettez la Clean Station en marche.
- En cas de présence de résidus de corps étrangers, retirez-les en vous reportant à la section du manuel intitulée « Entretien de la Clean Station ».



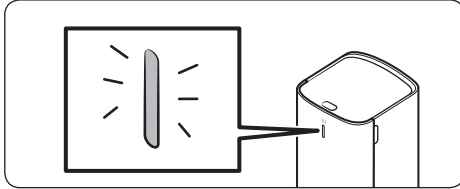
ATTENTION

- Après utilisation de la Clean Station, vous devez refermer le réservoir de poussière en appuyant fermement sur le cache inférieur jusqu'à entendre un « clic ».

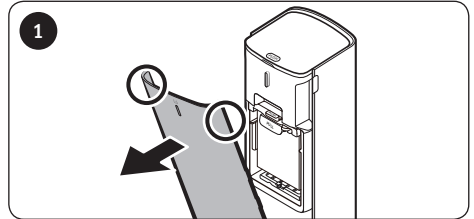
Entretien de la Clean Station

Sac à poussière

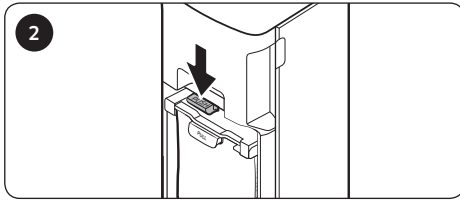
Quand remplacer le sac à poussière ?



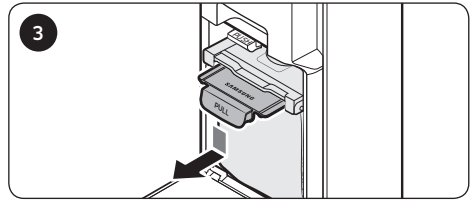
* Lorsque le voyant d'état de l'appareil devient rouge, vous devez remplacer le sac à poussière.



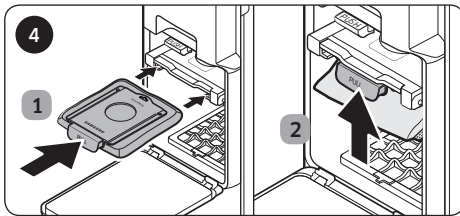
Saisissez les deux côtés du cache avant et tirez-le vers vous.



Appuyez sur le levier « **PUSH (PRESSER)** ».



Pendant que vous appuyez sur le levier « **PULL (TIRER)** », tirez dessus pour retirer le sac à poussière.



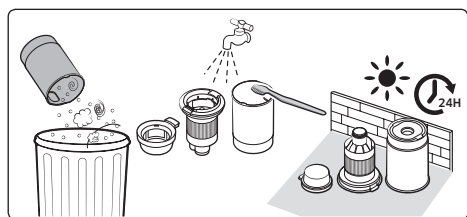
Insérez un sac à poussière neuf vers l'arrière, puis poussez fermement le levier « **PULL (TIRER)** » vers le haut jusqu'à entendre un « clic ».

Après avoir remplacé le sac à poussière, installez la Clean Station en procédant dans le sens inverse.

* Faites attention à tout remonter correctement lors de l'insertion du sac à poussière.

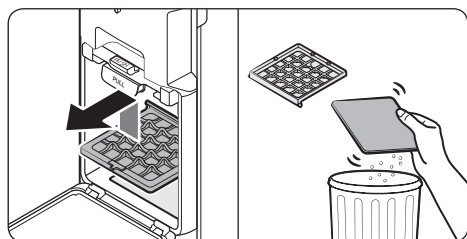
REMARQUE

- Si le sac à poussière émet toujours de mauvaises odeurs alors qu'il n'est pas rempli de poussière, remplacez-le.
- Lorsque vous utilisez la Clean Station après avoir remplacé le sac à poussière, le voyant d'état passe du rouge au bleu.



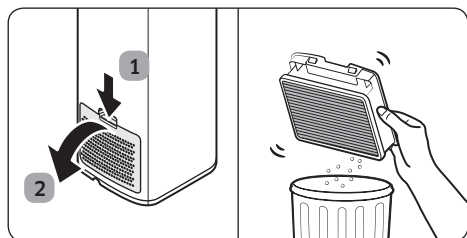
Réservoir de poussière

Après avoir vidé le réservoir de poussière, nettoyez-le à l'eau et laissez-le sécher complètement avant toute utilisation.



Filtre de pré-moteur

- Soulevez le filtre de pré-moteur à l'intérieur de l'appareil et sortez-le en tirant dessus. Ensuite, détachez le textile non tissé au niveau du filtre.
- Enlevez la poussière sur le textile non tissé en l'agitant, puis réinstallez le filtre de pré-moteur.



Filtre à poussière ultra fine

- Ne nettoyez pas le filtre à poussière ultra filtre avec de l'eau. Secouez-le simplement.
- Pour maintenir des performances optimales du filtre à poussière ultra filtre, remplacez-le une fois par an.

Mémo

Mémo

