

Aspirateur

Manuel d'utilisation

Série VS20A95****

- Avant d'utiliser cet appareil, veuillez lire attentivement les instructions.
- Utilisation en intérieur uniquement



SAMSUNG

Sommaire

Consignes de sécurité	3	Fonctionnement	14
Symboles de sécurité importants	3	Installation de la Clean Station	14
Généralités	3	Utilisation de la Clean Station	14
Aspirateur	4	Charge de la batterie	15
Entretien	7	Insertion de la batterie	15
Clean Station	8	Éjection de la batterie	15
Batterie	10	Charge de la batterie supplémentaire	15
Préparation	12	Utilisation des boutons et de l'affichage	16
Accessoires	12	Utilisation du Socle accessoire	17
Présentation des pièces	13	Utilisation des accessoires	18
		Maintenance	20
		Nettoyage de la Clean Station	20
		Nettoyage de l'aspirateur	21
		Annexe	24
		Remarques et mises en garde	24
		Dépannage	30
		Caractéristiques techniques de l'appareil	32

Consignes de sécurité

- Avant d'utiliser cet appareil, veuillez lire attentivement ce manuel et le conserver pour toute référence ultérieure.
- Les instructions d'utilisation suivantes concernent plusieurs modèles ; il est donc possible que les caractéristiques de votre aspirateur soient légèrement différentes de celles spécifiées dans ce manuel.

Symboles de sécurité importants

AVERTISSEMENT

Indique un danger de mort ou de blessures graves.

ATTENTION

Indique un risque de blessures ou de dégâts matériels.

REMARQUE

Indique que le texte associé contient des informations importantes supplémentaires.

Généralités

Pour obtenir des informations sur les engagements en matière d'environnement et sur les obligations réglementaires de Samsung, par ex. la directive REACH, consultez notre page relative au développement durable, accessible via www.samsung.com.

Le non-respect de ces instructions risquerait d'endommager les composants internes de l'aspirateur et d'annuler votre garantie.

- Lisez attentivement toutes les instructions. Avant d'allumer l'aspirateur, assurez-vous que la tension de votre alimentation électrique correspond à celle indiquée sur la plaque signalétique située à l'arrière de l'aspirateur portable (côté contact de la batterie).

Consignes de sécurité

- Cet appareil n'est pas destiné à être utilisé par des enfants de moins de 8 ans ou des personnes ayant des capacités physiques, sensorielles ou mentales réduites, ou avec un manque d'expérience et de connaissances, à moins qu'elles ne soient surveillées ou qu'elles aient reçu les instructions nécessaires concernant l'utilisation sécurisée de cet appareil et qu'elles comprennent les dangers impliqués. Les enfants ne doivent pas jouer avec l'appareil. Les enfants ne doivent pas procéder au nettoyage ou à la maintenance de l'aspirateur sans la surveillance d'un adulte.
- Ne laissez jamais l'aspirateur en marche sans surveillance.
- Cet appareil est conçu uniquement pour une utilisation domestique. (N'utilisez pas cet appareil à d'autres fins que celles prévues.)
- Ne laissez pas les enfants monter sur l'appareil ou jouer avec.
 - Ils risqueraient de se blesser ou d'endommager l'appareil.

Aspirateur

- Lorsque vous assemblez l'aspirateur, faites attention à ne pas coincer vos doigts ou vos mains dans l'articulation de la poignée.
- N'utilisez pas l'aspirateur dans un tapis ou un sol humide.
- N'utilisez pas l'appareil dans les endroits suivants :
 - Dans un endroit où une bougie allumée ou une lampe de bureau est placée sur le sol.
 - Dans un endroit où des radiateurs sont allumés ou là où des braises sont encore chaudes dans une cheminée ou un cendrier étant sans surveillance, etc.
 - En présence de substances inflammables tels que de la peinture à l'huile, du diluant à peinture, des substances antimites, de l'essence, de l'alcool, du diluant, un cendrier avec des cigarettes encore allumées, etc.
 - Dans un espace clos rempli de vapeurs explosives ou toxiques.

-
- N'aspirez pas les choses suivantes avec l'appareil. Un dysfonctionnement ou endommagement de l'appareil pourrait en découler.
 - Une allumette ou des braises/cigarettes encore chaudes
 - Des objets durs ou pointus
 - Des substances toxiques (javel, ammoniac, produit de débouchage, etc.)
 - Des liquides comme de l'eau ou des boissons, ou des excréments d'animaux domestiques
 - De la poudre de craie
 - En cas de fuite de gaz ou d'utilisation de vaporisateurs inflammables tels qu'un dépeussierant, ne touchez pas la prise murale et ouvrez la fenêtre pour aérer.
 - Il pourrait y avoir un risque d'incendie ou d'explosion.
 - Si l'appareil émet un son étrange ou encore des odeurs ou de la fumée, éteignez-le immédiatement puis prenez contact avec un centre de dépannage Samsung.
 - Cela pourrait engendrer une électrocution ou un incendie.
 - Lorsque vous utilisez l'aspirateur, faites attention à ne pas vous blesser avec les pièces mobiles ou en rotation.
 - Gardez les parties de votre corps (cheveux, mains, etc.) éloignées de la brosse rotative ou du disque rotatif.
 - Lorsque vous nettoyez les murs ou le plafond, vous devez utiliser vos deux mains.
 - Si vous le passez avec une seule main, vous risquez de vous faire mal au poignet ou de faire tomber l'aspirateur et de blesser quelqu'un ou d'endommager l'aspirateur.
 - N'utilisez pas l'aspirateur sur les objets qui peuvent se rayer facilement (écrans, appareils en acier inoxydable, etc.).

Consignes de sécurité

- Parfois, la roue d'une brosse peut rayer le sol. Avant d'utiliser l'aspirateur, vérifiez les roues de la brosse.
 - Si des corps étrangers sont présents sur la roue de la brosse et s'ils ne peuvent pas être facilement retirés, prenez contact avec un centre de dépannage Samsung.
- Lorsque la brosse rotative à l'intérieur d'une brosse est en marche, ne touchez pas la brosse.
 - Sinon, votre main risque d'être happée et vous risquez de vous blesser.
- N'utilisez pas l'aspirateur sous la lumière directe du soleil ou par forte chaleur.
- Si une force excessive est appliquée sur un accessoire avec moteur ou si un corps étranger est coincé dans la brosse rotative (ou dans le disque rotatif), il se peut que la brosse s'arrête afin de protéger le moteur ou l'appareil. Éteignez l'aspirateur, retirez le corps étranger, puis rallumez-le.
- De l'électricité statique peut se produire en fonction de l'humidité, de la température et du revêtement de sol, etc. dans votre maison. Si cela se produit à plusieurs reprises, prenez contact avec un centre de dépannage Samsung.
- N'utilisez pas l'outil pour poils d'animaux dans une zone de petite taille pendant une durée prolongée et ne laissez pas l'outil pour poils d'animaux tourner toujours au même endroit.
 - Il risque d'occasionner des dommages en cas d'utilisation sur des matières fragiles.
- N'utilisez pas l'Outil de combinaison sur des matières dures comme le cuir ou le bois lorsque les poils ne sont pas sortis.

Entretien

- Pendant ou après l'utilisation de l'aspirateur, déposez l'aspirateur ou placez-le sur la Clean Station pour le ranger.
 - L'appareil risque de tomber et de provoquer des blessures ou de sérieux dommages à l'appareil. En outre, vous risquez de ne pas être dédommagé pour les dommages.
- Ne rangez pas l'aspirateur à l'intérieur d'une voiture.
- Avant de retirer les corps étrangers à l'intérieur de l'appareil, pensez à d'abord éteindre l'appareil.
 - Si l'appareil est allumé lorsque vous retirez les corps étrangers, vous risquez de vous blesser ou d'endommager l'appareil.
- Lorsque vous nettoyez l'extérieur de l'appareil, éteignez-le d'abord puis essuyez-le avec une serviette sèche. Évitez de vaporiser de l'eau directement sur l'appareil ou de l'essuyer avec des substances volatiles telles que du benzène, du diluant ou de l'alcool.
 - Si de l'eau pénètre dans l'appareil ou si une erreur se produit, éteignez l'appareil et prenez contact avec un centre de dépannage Samsung.
- Lorsque vous nettoyez les pièces lavables, n'utilisez pas de détergent alcalin, d'acide, de nettoyant industriel, d'assainisseur d'air, d'acide acétique, etc.
 - Des dégâts matériels risquent de survenir (ex : rupture du plastique, déformation, décoloration, détérioration des écritures, etc.).

Consignes de sécurité

Pièces lavables		Réservoir de poussière, micro-filtre lavable, filtre à poussière fine, filtre à grille en maille métallique, chiffon sec
Détergent acceptable	Neutre	Produit vaisselle
Détergent interdit	Alcalin	Oxygène liquide, produit de nettoyage anti-moisissures, etc.
	Acide	Huile de paraffine, émulsifiant, etc.
	Nettoyants industriels	NV-I, PB-I, Opti, alcool, acétone, benzène, diluant, etc.
	Assainisseur d'air	Assainisseurs d'air avec pulvérisateur (saveur café, herbe, etc.)
	Huiles	Huiles animales ou végétales
Etc.	Acide acétique comestible, vinaigre, acide acétique glacial, etc.	

- Ranger l'appareil à un endroit exposé aux rayons du soleil pendant de longues heures risque d'entraîner une déformation ou une décoloration des pièces de l'appareil. Par conséquent, rangez l'appareil à l'ombre.
- Après avoir nettoyé le réservoir de poussière, le filtre à grille en maille métallique ou le micro-filtre lavable à l'eau, laissez-les sécher à l'ombre.
 - En cas d'exposition à une source de chaleur, les pièces risquent de se déformer.

Clean Station

- Ne tirez pas sur le cordon ; ne soulevez pas l'appareil par le cordon ; n'utilisez pas le cordon comme poignée ; ne fermez pas de porte sur le cordon ; ne tirez pas le cordon sur des rebords ou des angles coupants. Maintenez le cordon éloigné des surfaces chauffées.
- Ne débranchez pas l'appareil en tirant sur le cordon. Pour débrancher, tenez la prise et non le cordon.
- Ne tirez pas sur le cordon d'alimentation et ne touchez jamais la fiche d'alimentation avec les mains mouillées.
 - Cela pourrait engendrer une électrocution ou un incendie.

- N'utilisez pas de rallonges ni de prises murales fournissant un courant nominal inadéquat.
- S'il y a de la poussière, de l'eau, etc. sur une broche ou un point de contact de la fiche d'alimentation, essuyez-les soigneusement.
 - Cela pourrait engendrer un dysfonctionnement ou une électrocution.
- N'utilisez pas de cordon ou de fiche d'alimentation endommagé(e) ou de prise électrique mal fixée.
 - Cela pourrait engendrer une électrocution ou un incendie.
- Débranchez la Clean Station de la prise avant toute opération d'entretien.
- N'exposez pas la Clean Station à des températures élevées et évitez tout contact de la Clean Station avec de l'humidité.
- Ne branchez pas la Clean Station à une source électrique n'ayant pas la bonne tension. Ne branchez pas la Clean Station à une multiprise ou à une rallonge.
 - Cela pourrait engendrer une électrocution ou un incendie.
- Si le cordon d'alimentation est endommagé, faites appel à un centre de dépannage Samsung agréé pour faire remplacer le cordon d'alimentation par un neuf.
 - Cela pourrait engendrer une électrocution ou un incendie.
- Assurez-vous que les bornes de charge de l'aspirateur et la Clean Station n'entrent pas en contact avec un élément conducteur tel qu'un bracelet, une montre, une tige métallique, un clou, etc.
 - Cela pourrait engendrer un dysfonctionnement de l'appareil ou une électrocution.
- La Clean Station étant conçue uniquement pour l'aspirateur Jet sans fil de Samsung, n'utilisez pas la Clean Station avec d'autres appareils électroniques ou à d'autres fins.
 - Cela pourrait entraîner un incendie ou de sérieux dommages sur la Clean Station.

Consignes de sécurité

- Ne laissez pas les enfants s'accrocher à la Clean Station ou la pousser.
 - Ils risqueraient de se blesser ou d'endommager l'appareil et le sol.
- Ne mettez pas l'appareil en charge près d'une fenêtre, d'un radiateur, de toilettes, d'une salle de bains, etc.
- N'essayez pas d'ouvrir la Clean Station. Les réparations doivent être effectuées uniquement par un centre de dépannage Samsung qualifié.
- Si vous n'installez pas correctement la Clean Station, vous ne pourrez pas être dédommagé pour les blessures ou le dysfonctionnement de l'appareil qui en découleront.
- Ne pliez pas le cordon d'alimentation de manière excessive et ne posez pas d'objets lourds dessus.
 - Cela pourrait engendrer une électrocution ou un incendie.
- Avant de débrancher ou de brancher la Clean Station, éteignez l'aspirateur et assurez-vous que les broches de la fiche d'alimentation n'entrent pas en contact avec vos mains.
 - Il pourrait y avoir un risque d'incendie ou de choc électrique.

Batterie

- Ne détériorez pas les batteries et ne les faites pas brûler car elles risquent d'exploser à des températures élevées.
- Veillez à ne pas faire tomber ou cogner la batterie et ne la soumettez pas à un choc soudain.
- Ne démontez pas la batterie et assurez-vous de ne pas créer de court-circuit entre les bornes positive (+) et négative (-).
- La batterie est spécialement conçue pour cet appareil ; ne l'utilisez pas pour d'autres appareils électroniques ou à d'autres fins.

-
- Lors de l'achat d'une batterie neuve, veuillez à vérifier le nom du modèle (VCA-SBTA95) et le logo authentique **SAMSUNG**.
 - Prenez contact avec votre revendeur Samsung Electronics le plus proche ou avec un centre de dépannage Samsung pour tout achat d'accessoires consommables.
 - Des fuites de batterie peuvent se produire suite à un usage intensif ou à des températures extrêmes. En cas de contact du liquide avec votre peau, rincez rapidement à l'eau la zone affectée. En cas de contact du liquide avec vos yeux, rincez-les immédiatement à l'eau claire pendant au moins 10 minutes. Consultez un médecin rapidement.
 - Lorsque vous installez la batterie dans l'aspirateur, insérez-la jusqu'à entendre un « clic ». Ce « clic » vous indique que la batterie est bien fixée.
 - Dans le cas contraire, la batterie risque de tomber et d'endommager l'appareil ou de provoquer des blessures.
 - Si vous ne prévoyez pas d'utiliser l'aspirateur ou lorsque vous quittez votre domicile pendant une période prolongée, débranchez la Clean Station et retirez la batterie de l'aspirateur. Lorsque la batterie n'est pas en charge et n'est pas utilisée, celle-ci se décharge lentement.
 - Pour protéger le moteur et la batterie, l'appareil ne peut pas fonctionner à une température inférieure à 5 °C ou supérieure à 45 °C.
 - Éliminez la batterie vide conformément aux réglementations locales en vigueur.

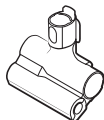
Préparation

Accessoires

Les accessoires accompagnés de la marque « * » peuvent varier en fonction des modèles.



Tube télescopique



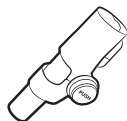
Outil pour poils d'animaux



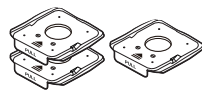
Outil de combinaison



Suceur plat de rallonge



Embout souple



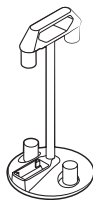
Sacs à poussière (1 monté, 2 de rechange)



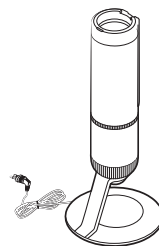
Manuel d'utilisation



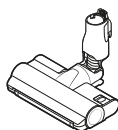
* Chargeur



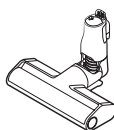
Socle accessoire



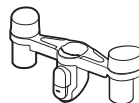
Clean Station



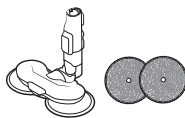
* Brosse double Jet



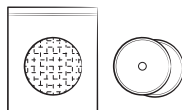
* Brosse à action mince



* Support de socle accessoire



* Balai rotatif à pulvérisation / Tampons humides réutilisables



* Tampons humides à usage unique / Tampon amovible

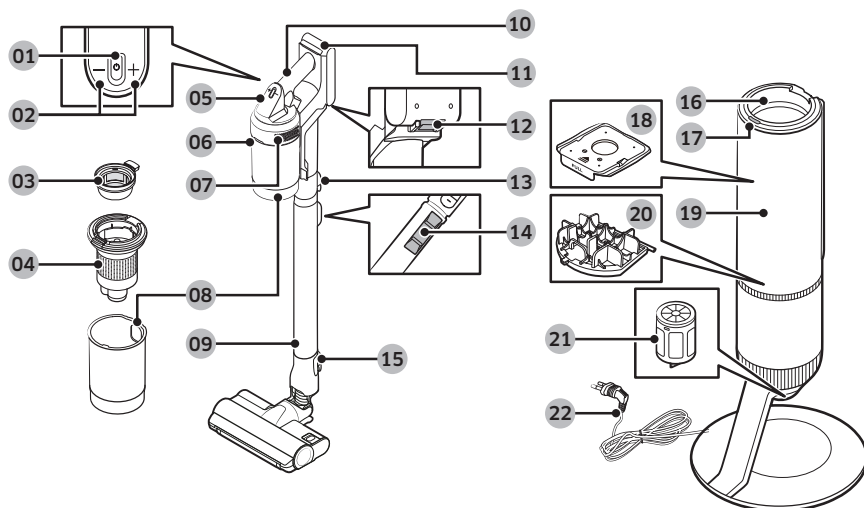


* Batterie (VS20A959*** : 2 sacs)

* Facultatif

- Modèle VS20A958*** : la batterie et le chargeur supplémentaires peuvent être achetés séparément.
- Le Balai rotatif à pulvérisation comprend des tampons humides réutilisables et des tampons humides à usage unique.
- Le Balai rotatif à pulvérisation et la Brosse double Jet sont compatibles uniquement avec le modèle VS20A95***.

Présentation des pièces



- | | |
|---|---|
| 01 Bouton Alimentation (⏻) | 12 Bouton de déverrouillage de la batterie |
| 02 Boutons Contrôle de la puissance d'aspiration | 13 Bouton de déverrouillage du tube |
| 03 Micro-filtre lavable | 14 Bouton de réglage de la longueur du tube |
| 04 Filtre à grille en maille métallique | 15 Bouton de déverrouillage de la brosse |
| 05 Affichage | 16 Joint de réservoir de poussière |
| 06 Bouton de déverrouillage du réservoir de poussière | 17 Bouton START/STOP (MARCHE/ARRÊT) de la Clean Station |
| 07 Filtre à poussière fine | 18 Sac à poussière |
| 08 Réservoir de poussière | 19 Cache avant de la Clean Station |
| 09 Tube réglable | 20 Filtre de pré-moteur de la Clean Station |
| 10 Poignée | 21 Filtre à poussière fine de la Clean Station |
| 11 Témoin du niveau de charge | 22 Cordon d'alimentation |

REMARQUE

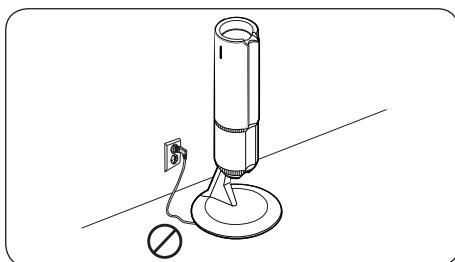
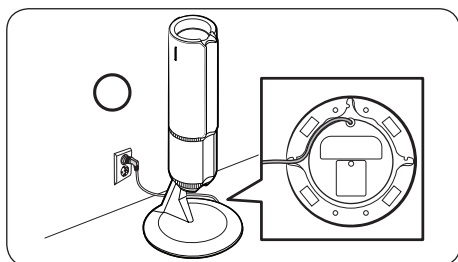
Les motifs de vagues sur la surface extérieure de l'appareil sont un aspect naturel dû à l'utilisation de matériaux en plastique nacré et à la répartition de la couleur nacrée. En outre, la nacre brillante utilisée dans les matériaux garantit un revêtement brillant, aucun revêtement supplémentaire n'est nécessaire.

Fonctionnement



Pour plus de détails, reportez-vous au code QR.

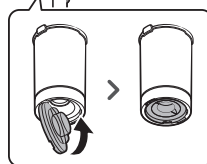
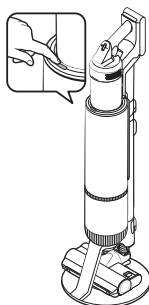
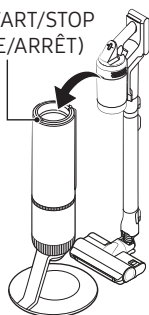
Installation de la Clean Station



1. Acheminez le cordon d'alimentation de la Clean Station dans la rainure arrondie située au fond.
 - Assurez-vous que le cordon d'alimentation est correctement positionné afin que la Clean Station soit stable et pas inclinée.
2. Avant de brancher la Clean Station, disposez soigneusement le cordon d'alimentation.
3. Lorsque vous branchez la Clean Station, le bouton **START/STOP (MARCHE/ARRÊT)** s'allume en bleu pendant 5 secondes puis s'éteint.

Utilisation de la Clean Station

Bouton **START/STOP (MARCHE/ARRÊT)**

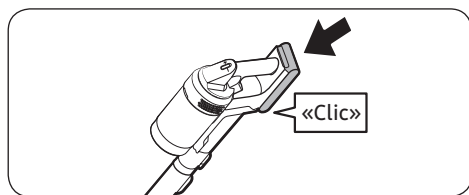


- Après avoir inséré l'aspirateur dans la Clean Station, appuyez sur le bouton **START/STOP (MARCHE/ARRÊT)** pour vider le réservoir de poussière.
 - Appuyez à nouveau sur le bouton **START/STOP (MARCHE/ARRÊT)** pour arrêter l'appareil.
- Fermez le cache inférieur du réservoir de poussière avant d'utiliser l'aspirateur car le cache inférieur est ouvert après avoir vidé le réservoir de poussière de la Clean Station.

Charge de la batterie

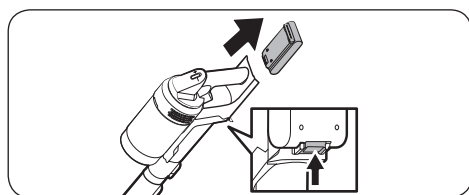
- Lorsque le témoin du niveau de charge devient rouge ou que le message **Batterie faible** s'affiche sur l'affichage, chargez la batterie.
- Vous ne pouvez pas utiliser l'aspirateur pendant la charge.
- Vérifiez que l'arrière de la batterie est correctement placé sur la partie de charge de l'aspirateur.
- Vérifiez que le témoin du niveau de charge apparaît durant la charge.
- Lorsque le processus de charge commence, le témoin du niveau de charge s'allume (en rouge, orange ou jaune en fonction de la progression du processus de charge), puis il monte progressivement jusqu'à s'allumer en vert lorsque le processus de charge est terminé.

Insertion de la batterie



Enfoncez la batterie en place jusqu'à entendre un déclic.

Éjection de la batterie

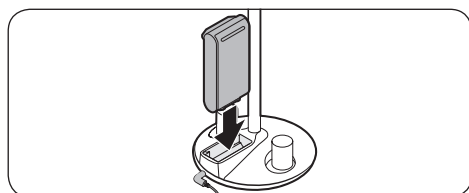


Appuyez sur le bouton de déverrouillage de la batterie à l'arrière de la poignée pour éjecter la batterie.

⚠ ATTENTION

- Avant d'éjecter la batterie, vous devez éteindre l'aspirateur.
 - Un dysfonctionnement de l'aspirateur risque de se produire si vous forcez l'éjection de la batterie alors que celui-ci est en cours de fonctionnement.
- Faites attention à ne pas faire tomber la batterie. Si vous la faites tomber, vous risquez de vous blesser ou d'endommager la batterie.

Charge de la batterie supplémentaire



Chargez la batterie supplémentaire grâce à la fente de charge de batterie supplémentaire située dans la partie inférieure du Socle accessoire.

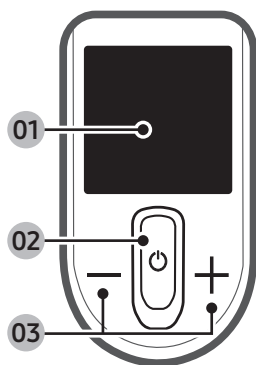
- Poussez fermement la batterie pour l'insérer.

📖 REMARQUE

Modèle VS20A958*** : Pour charger la batterie sur le Socle accessoire, un chargeur doit être acheté séparément. (VCA-SAPA95)

Fonctionnement

Utilisation des boutons et de l'affichage



01 Affichage

- Affiche le mode actuel (**MIN**, **MID**, **MAX**, **JET** ou **LAVAGE**) ou le message d'alerte.

02 Alimentation (⏻)

- Appuyez sur ce bouton pour allumer ou éteindre l'aspirateur.
- Lorsque vous activez l'alimentation, l'aspirateur démarre en mode **MID**.
- Si vous assemblez le Balai rotatif à pulvérisation, l'aspirateur démarre en mode **LAVAGE**.

03 Contrôle de la puissance d'aspiration (+ / -)

- Vous pouvez changer le mode Puissance d'aspiration (**MIN**, **MID**, **MAX** ou **JET**).
- En mode **LAVAGE**, appuyez sur le bouton **+** pour vaporiser de l'eau une fois ou maintenez le bouton **+** enfoncé pour vaporiser de l'eau pendant 2 secondes.
- Maintenez le bouton **+** enfoncé pendant 3 secondes pour accéder au mode de réglage de la langue ou pour le quitter. Appuyez sur le bouton **+** ou **-** pour sélectionner une langue.
- Alors que l'aspirateur se trouve sur la Clean Station, maintenez le bouton **+** enfoncé pendant 5 secondes pour activer ou désactiver le mode Économies d'énergie.

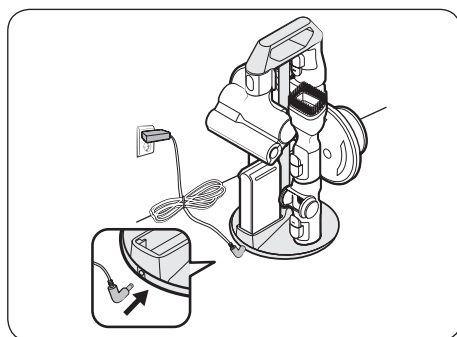
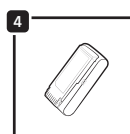
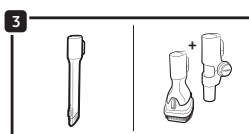
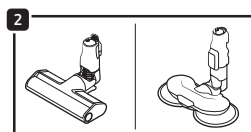
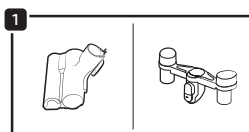
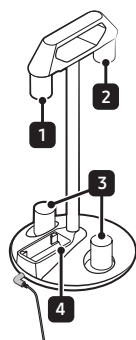
REMARQUE

- Seul le bouton **+** fonctionne lorsque l'aspirateur se trouve en mode **LAVAGE**.
- Vous ne pouvez pas saisir les réglages de la langue lorsque l'aspirateur se trouve en mode **LAVAGE**.
- Le mode Économies d'énergie est désactivé automatiquement si vous utilisez l'aspirateur.
- La brosse peut s'accrocher au sol ou ne tourne pas correctement en fonction de la composition du sol (une moquette, un tapis, des draps, etc.). Si ce type de problème se produit, réglez le mode Puissance d'aspiration sur **MIN** ou **MID**.

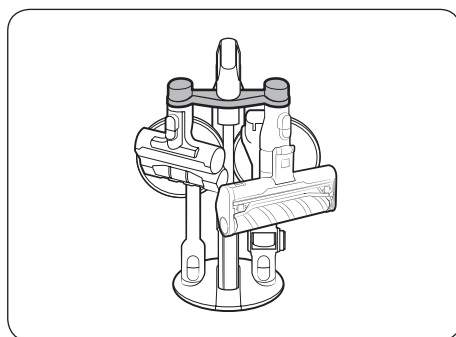
Messages d'alerte

Message	Explication
Batterie Faible	Indique que le niveau de la batterie est faible.
Blocage brosse	Cette erreur s'affiche lorsqu'un objet se retrouve coincé dans la brosse ou l'outil.
Filtre manquant	Cette erreur s'affiche lorsque le Micro-filtre est manquant.
Obstrué	Cette erreur s'affiche lorsque l'aspirateur est obstrué.
Contrôle brosse/filtre	Alerte l'utilisateur pour qu'il vérifie la brosse, l'outil ou le filtre afin de résoudre l'erreur liée au bouchage.
Micro-Filtre Propre	Alerte et recommande à l'utilisateur de vérifier et laver régulièrement le Micro-filtre. (Reportez-vous à la section Nettoyage de l'aspirateur.)
Mode Eco On	S'affiche lorsque le mode Économies d'énergie est activé.
Mode Eco Off	S'affiche lorsque le mode Économies d'énergie est désactivé.

Utilisation du Socle accessoire



[Socle accessoire]



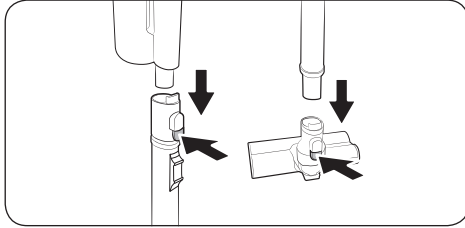
[Socle accessoire + Support de socle accessoire]

- Avant de commencer la charge de la batterie supplémentaire, branchez le chargeur.
- La poussière qui reste dans l'accessoire est susceptible de tomber lorsque vous le détachez de l'aspirateur.
 - Lorsque vous finissez d'utiliser l'aspirateur, raccourcissez le Tube télescopique et faites fonctionner l'aspirateur pendant plus de 10 secondes en mode **MAX**.
 - Veillez à retirer les tampons humides du Balai rotatif à pulvérisation avant de monter le Socle accessoire.
 - Pour démonter les accessoires, appuyez sur le bouton de déverrouillage situé à l'arrière de chaque accessoire.

Fonctionnement

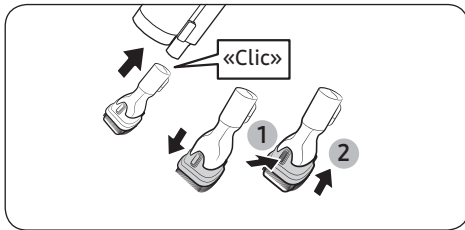
Utilisation des accessoires

Démontage des accessoires



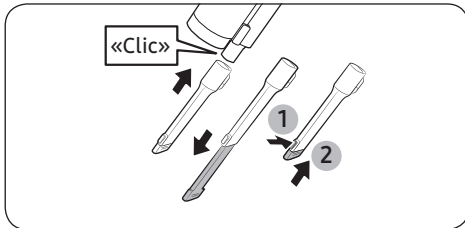
- Pour démonter les accessoires, appuyez sur le bouton de déverrouillage situé à l'arrière de chaque accessoire.
- Avant de démonter les accessoires, faites fonctionner l'aspirateur en mode **MAX** pendant 10 secondes afin d'éviter qu'un corps étranger quelconque reste coincé dans l'accessoire.

Outil de combinaison



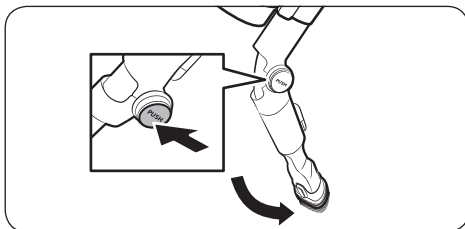
Utilisez-le pour enlever la poussière sur les rideaux, meubles, canapés, etc.

Suceur plat de rallonge



Utilisez-le pour retirer la poussière dans les rainures des cadres de fenêtres, les espaces étroits, les coins, etc.

Embout souple

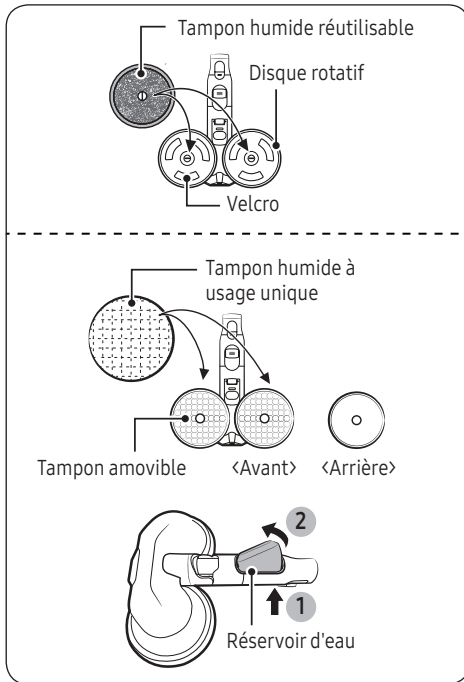


Utilisez-le pour nettoyer les endroits difficiles d'accès tels que le haut ou l'arrière d'un meuble ou les plafonds.

REMARQUE

Vous pouvez raccorder l'Outil de combinaison ou le Suceur plat de rallonge pour l'utiliser avec l'Embout souple.

Balai rotatif à pulvérisation



Utilisez-le pour nettoyer un sol en bois et en linoléum avec un tampon humide.

- La Balai rotatif à pulvérisation ne dispose pas de fonction d'aspiration de la poussière.

Utilisation du tampon humide réutilisable

- Lors de l'installation du tampon humide, assurez-vous que le tampon est placé au centre du disque rotatif.

Utilisation du tampon humide à usage unique

- Installez le tampon humide à usage unique sur le côté avant (côté Velcro) du tampon amovible sur le disque rotatif.
 - Si vous utilisez le tampon humide à usage unique sans le tampon amovible, les performances de nettoyage peuvent être réduites.
- Une fois que vous avez fini d'utiliser le tampon humide à usage unique, jetez-le.

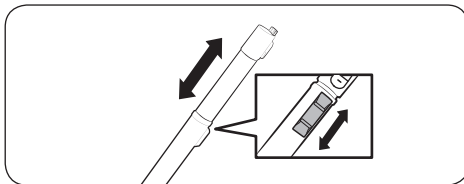
Montage ou démontage du réservoir d'eau

- Appuyez sur la partie inférieure du réservoir d'eau pour le démonter.
- Lors du montage du réservoir d'eau, commencez par insérer la partie avant.

REMARQUE

- N'utilisez pas d'eau souterraine ou polluée.
- Lors de la première utilisation du Balai rotatif à pulvérisation, l'air présent dans la pompe interne et le tube est susceptible d'entraîner un délai de vaporisation de l'eau. Appuyez plusieurs fois sur le bouton +.

Réglage de la longueur du tube



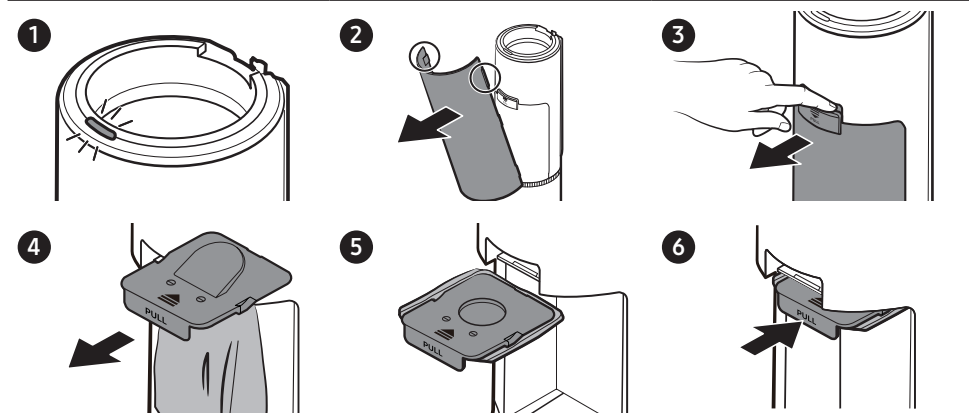
Appuyez sur le bouton de réglage de la longueur du tube pour allonger ou raccourcir le Tube télescopique.

Maintenance

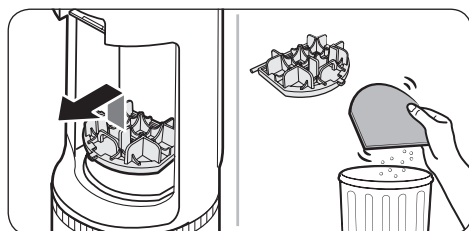
Nettoyage de la Clean Station

Remplacement du sac à poussière

Lorsque le bouton **START/STOP (MARCHE/ARRÊT)** devient rouge, vous devez remplacer le sac à poussière.

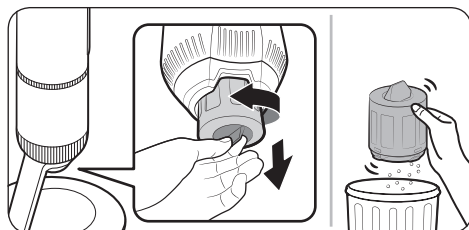


Nettoyage du Filtre de pré-moteur



Utilisez la poignée pour retirer le filtre et secouez-le au-dessus d'une poubelle pour retirer la poussière.

Nettoyage du Filtre à poussière fine



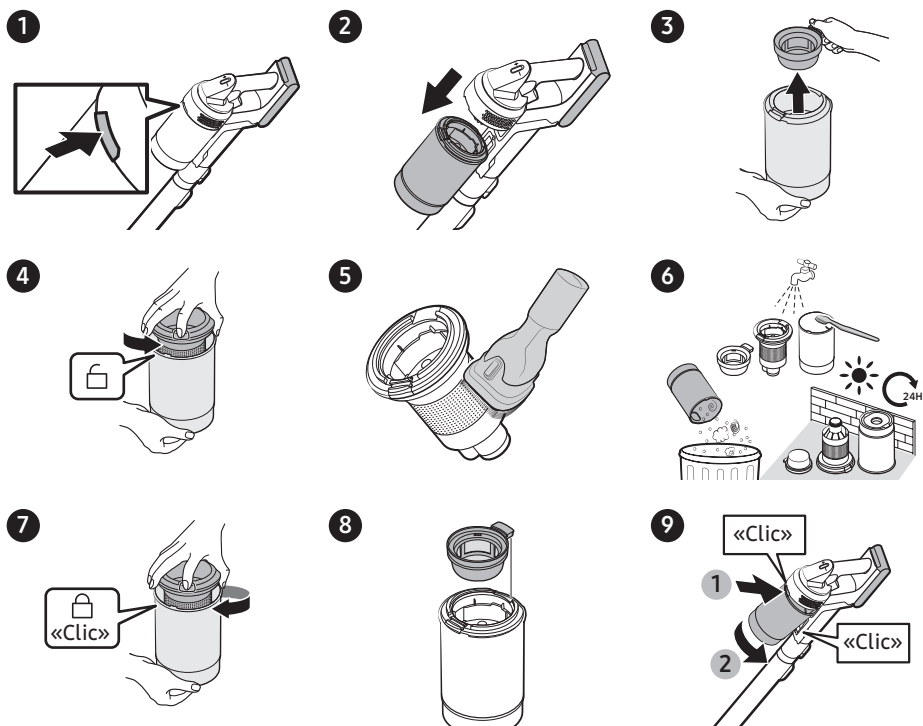
Secouez le Filtre à poussière fine au-dessus d'une poubelle pour retirer la poussière.

Nettoyage de l'aspirateur



Pour plus de détails, reportez-vous au code QR.

Réservoir de poussière/Micro-filtre lavable



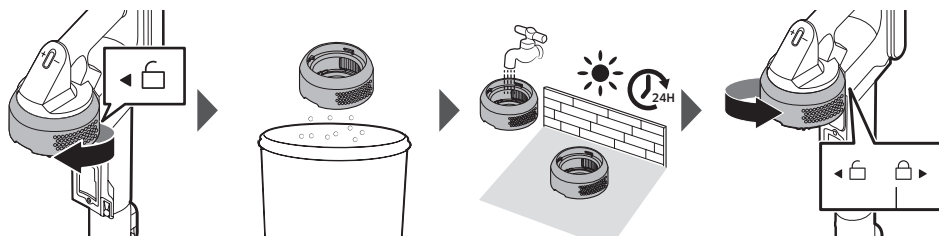
⚠ ATTENTION

- Après avoir nettoyé le réservoir de poussière/Micro-filtre lavable à l'eau, laissez-les sécher complètement à l'ombre pendant plus de 24 heures avant de les utiliser.
 - En cas d'exposition à une source de chaleur, les pièces risquent de se déformer.
 - Si le filtre n'est pas complètement sec avant d'être utilisé, une odeur est susceptible de s'en dégager.
- Si le réservoir de poussière ou le filtre sont obstrués, l'aspirateur risque d'arrêter de fonctionner en raison du dispositif anti-surchauffe du moteur.
 - Nettoyez le réservoir de poussière ou les filtres, puis faites fonctionner à nouveau l'aspirateur.

Maintenance

Filtre à poussière fine

Veillez à couper l'alimentation de l'appareil avant de nettoyer le filtre.

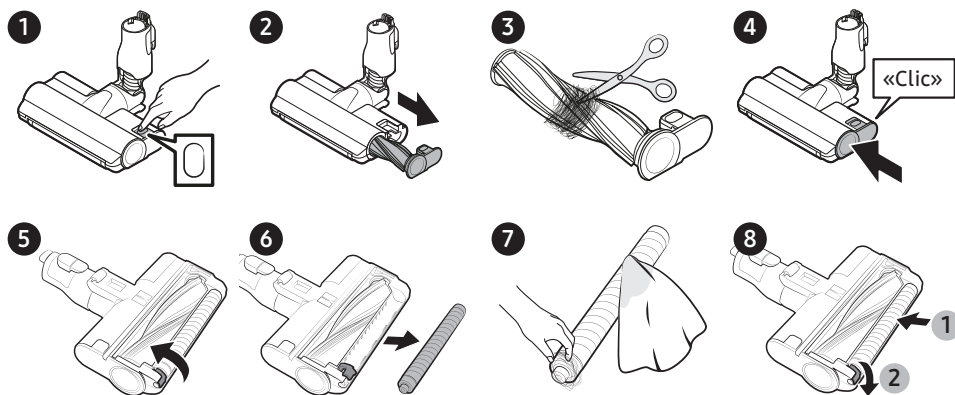


- Tournez et retirez le Filtre à poussière fine, puis tapotez-le doucement pour retirer la poussière.
- Lavez le filtre une fois par mois à l'eau courante afin d'en garantir les meilleures performances.
- Après l'avoir nettoyé, laissez-le sécher complètement à l'ombre pendant 24 heures avant de l'utiliser.
- Pour l'assemblage, tournez-le dans le sens inverse des aiguilles d'une montre jusqu'à ce que la ligne sous l'image du cadenas ne soit plus visible.

REMARQUE

- N'utilisez pas de détergent ou d'outil lorsque vous lavez le filtre.
- N'utilisez pas de chaleur pour le sécher.

Brosse double Jet

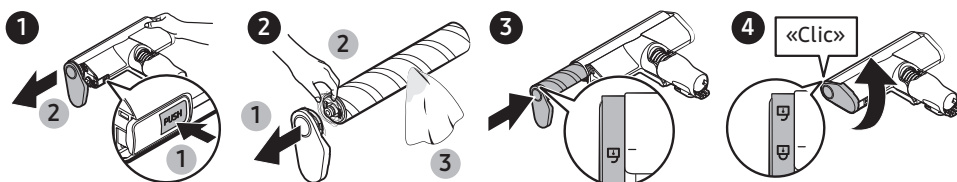


Si les corps étrangers ne sont pas retirés, utilisez des ciseaux pour les enlever.

ATTENTION

- Si un chiffon ou un autre corps étranger est aspiré et enchevêtré dans la brosse rotative, la brosse rotative cesse de fonctionner pour protéger le moteur de la brosse. Après avoir nettoyé la brosse, mettez l'appareil hors tension puis de nouveau sous tension.
- Si la brosse ne fonctionne pas après le nettoyage, mettez l'appareil hors tension puis de nouveau sous tension.
- Lorsque vous nettoyez la brosse, faites attention à ne pas coincer vos doigts dans les parties pliables de la brosse.

Brosse à action mince



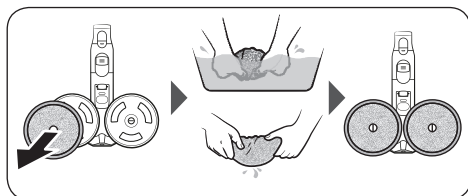
⚠ ATTENTION

- Ne nettoyez pas la brosse avec de l'eau.
- Lorsque des corps étrangers restent sur la brosse, retirez-les avec un mouchoir humide ou un chiffon sec.

📖 REMARQUE

Si la brosse rotative ne fonctionne pas après avoir nettoyé la Brosse à action mince, le dispositif anti-surchauffe du moteur de la brosse est peut-être activé. Patientez 30 minutes ou plus pour laisser le moteur refroidir, puis réessayez.

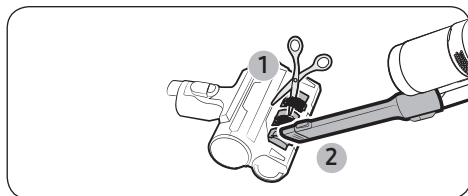
Balai rotatif à pulvérisation



📖 REMARQUE

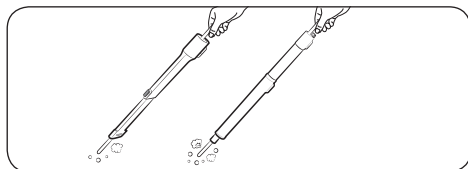
Si le disque rotatif ne fonctionne pas après avoir nettoyé le Balai rotatif à pulvérisation, le dispositif anti-surchauffe du moteur est peut-être activé. Patientez 30 minutes ou plus pour laisser le moteur refroidir, puis réessayez.

Outil pour poils d'animaux



Coupez les cheveux ou les poils emmêlés avec des ciseaux, puis utilisez un aspirateur pour aspirer les morceaux.

Suceur plat de rallonge / Tube télescopique



Insérez une baguette longue et fine dans le Suceur plat de rallonge ou le Tube télescopique et tournez-la plusieurs fois pour les nettoyer.

Remarques et mises en garde

Installation

ATTENTION

- N'installez pas l'appareil près d'une source d'eau, dans un endroit trop humide, près d'une fenêtre, etc.
- Ne placez pas la Clean Station à un endroit à fort passage, par exemple dans un hall d'entrée ou un couloir étroit.
 - Les gens risquent de trébucher dessus et de se blesser, ou l'appareil risquerait d'être endommagé.
- Si la Clean Station n'est pas installée correctement, elle risque de tomber, ce qui pourrait provoquer des blessures ou de sérieux dommages à l'appareil.
- Installez la Clean Station à distance des objets susceptibles de se casser et à un endroit où il n'y a pas de risques de dommages.
- Si vous rencontrez un problème lors de l'installation de la Clean Station, contactez un centre de dépannage Samsung.

Utilisation de la batterie

REMARQUE

- Si l'appareil ne fonctionne pas après avoir rechargé la batterie, remplacez cette dernière. S'il ne fonctionne toujours pas avec la batterie neuve, prenez contact avec un centre de dépannage Samsung.
- Les chargeurs des batteries supplémentaires et du Socle accessoire doivent être achetés séparément.

ATTENTION

- Ne démontez pas la batterie ou la Clean Station.
- N'appliquez pas de source de chaleur sur la batterie et ne jetez pas la batterie au feu.
- Retirer la batterie pendant l'utilisation peut provoquer un dysfonctionnement de l'appareil.
- Pour des raisons de sécurité, si la batterie a été retirée pendant que le moteur de l'aspirateur était en marche, l'aspirateur risque de ne pas fonctionner pendant 30 secondes même après avoir réinstallé la batterie.
- La durée d'utilisation de la batterie peut être réduite avec une utilisation accrue de la batterie. Lorsque la batterie ne se charge plus ou s'épuise rapidement, remplacez la batterie usée.
- Utilisez uniquement la Clean Station et les batteries fournies par le fabricant.
- Avant d'insérer la batterie, vérifiez qu'elle est insérée dans le bon sens.

Fonctionnement

REMARQUE

- Procédez à la charge avant d'utiliser une batterie neuve pour la première fois ou si vous n'avez pas utilisé la batterie pendant une période prolongée.
- Lorsque le niveau de la batterie est faible, mettez la batterie en charge. Si le niveau de la batterie reste faible pendant une période prolongée, ce peut entraîner une dégradation des performances de la batterie.
- Avant d'utiliser le balai rotatif à pulvérisation, détachez le tampon humide et appliquez un peu d'eau dessus, puis réinstallez-le sur le disque rotatif.
- Nettoyez le tampon humide réutilisable du balai rotatif à pulvérisation dans un lave-linge normal à l'aide d'un détergent neutre.
 - Cependant, si le tampon humide est exposé à une source de chaleur, à de l'adoucissant, etc., il risque d'être altéré et les performances de l'appareil peuvent alors être réduites. Ne faites pas bouillir le tampon humide.
- Utilisez un tampon humide d'origine fourni par Samsung Electronics spécialement pour le balai rotatif à pulvérisation.
- Si le balai rotatif à pulvérisation est utilisé sans tampon humide, tout dysfonctionnement de l'appareil ne sera pas couvert par la garantie et des frais de réparation seront facturés.
- Lorsque vous achetez un tampon humide réutilisable supplémentaire pour le balai rotatif à pulvérisation, prenez contact avec un centre de dépannage Samsung.
- Lorsque vous achetez un tampon humide à usage unique supplémentaire, vérifiez le nom du modèle (VCA-SPA95).

-
- Lorsque vous achetez un sac à poussière supplémentaire, veillez à vérifier le nom du modèle (VCA-ADB952).
 - Prenez contact avec votre revendeur Samsung Electronics le plus proche ou avec un centre de dépannage Samsung pour tout achat d'accessoires consommables.
 - Lorsque le sac à poussière de la Clean Station est rempli de poussière, la Clean Station est susceptible de s'arrêter en raison du dispositif anti-surchauffe du moteur. Remplacez le sac à poussière avant de pouvoir utiliser la Clean Station.
 - Si des larves sont présentes dans la poussière aspirée, elles sont susceptibles de se multiplier dans le sac à poussière. Nettoyez la Clean Station à l'aide d'un chiffon humide et remplacez le sac à poussière.
 - Ne poussez pas la Clean Station car elle risque de tomber.
 - Ils risqueraient de se blesser ou d'endommager l'appareil et le sol.

ATTENTION

- Ne laissez pas l'appareil contre un mur ou une table.
 - L'appareil risque de tomber et de provoquer des blessures ou de sérieux dommages à l'appareil.
- Ne laissez pas les enfants toucher l'appareil pendant le nettoyage.
 - Les enfants risquent de se brûler en cas de surchauffe de l'aspirateur.
- Utilisez vos deux mains pour transporter la Clean Station.
- Lorsque vous sortez le cordon d'alimentation de la rainure en bas de la Clean Station, ne tirez pas trop fort dessus. Tournez délicatement le cordon sur son côté afin qu'il puisse sortir régulièrement.
 - Vous risqueriez d'endommager le cordon d'alimentation et de provoquer un choc électrique ou un incendie.

Annexe

- Avant de débrancher ou de brancher la Clean Station, éteignez l'aspirateur et assurez-vous que les broches de la fiche d'alimentation n'entrent pas en contact avec vos mains.
 - Il pourrait y avoir un risque d'incendie ou de choc électrique.
- Ne marchez pas brutalement sur la partie supérieure du balai rotatif à pulvérisation lorsque vous l'utilisez.
 - Vous risquez d'endommager l'appareil ou le sol.
- Lors du nettoyage, veillez à ce que le côté de la brosse ne heurte pas de partie moulée, de mur, de meuble, etc. et ne provoque de coloration.
 - Pour une petite tache, éliminez-la à l'aide d'un chiffon humide ou d'un nettoyant.
- N'utilisez pas d'eau pour nettoyer l'appareil pendant que vous l'utilisez.
- Utilisez l'appareil dans des endroits secs et ne l'utilisez pas dans des endroits humides ou pour aspirer de l'eau.
- Ne mettez pas d'eau chaude, de détergent, etc. dans le réservoir d'eau du balai rotatif à pulvérisation.
 - Cela pourrait engendrer dysfonctionnement ou une dégradation des performances de l'appareil.
- Lorsque vous n'utilisez pas le balai rotatif à pulvérisation, videz toute l'eau présente dans le réservoir d'eau.
- N'utilisez pas l'appareil sans filtre.

Entretien

REMARQUE

- Si la partie interne du balai rotatif à pulvérisation est obstruée par un corps étranger de grosse taille, la vitesse de rotation est réduite ou le disque rotatif s'arrête.

ATTENTION

- Ne poussez pas l'aspirateur lorsqu'il est rangé sur la Clean Station.
 - Ils risqueraient de se blesser ou d'endommager l'appareil et le sol.
- Ne nettoyez pas la brosse de l'aspirateur avec de l'eau. La nettoyer avec de l'eau peut entraîner une déformation des pièces ou un dysfonctionnement.
- Si vous constatez une réduction continue de la puissance d'aspiration ou une surchauffe anormale de l'aspirateur, nettoyez l'appareil et remplacez les filtres.
- Lorsque des mauvaises odeurs émanent de la Clean Station, remplacez le sac à poussière ou nettoyez les filtres.

Dépannage

En cas de problème, consultez les solutions indiquées ci-dessous avant d'appeler l'assistance. Notez que tout appel déterminant l'absence de défauts sera facturé.

Problème	Solutions
L'aspirateur ne fonctionne pas.	<ul style="list-style-type: none">• Vérifiez le niveau de la batterie et mettez-la en charge.• Vérifiez que l'appareil est éteint, puis appuyez sur le bouton Alimentation pour l'allumer.• Vérifiez si le Tube télescopique, le réservoir de poussière ou la brosse est bloqué(e).• Vérifiez si le Micro-filtre lavable est inséré correctement.• Si l'aspirateur n'a pas été utilisé pendant une période prolongée, rechargez la batterie.• Remplacez la batterie lorsque celle-ci arrive en fin de vie.
La brosse rotative (ou le disque rotatif) d'un accessoire ne se déplace pas.	<ul style="list-style-type: none">• Lorsque le message Check Brush (Vérifiez la brosse) s'affiche sur l'affichage, coupez l'alimentation de l'aspirateur et vérifiez que la brosse ne soit pas obstruée par un corps étranger. Si tel est le cas, retirez le corps étranger et redémarrez l'aspirateur.• Lorsque l'aspirateur est allumé, éteignez-le et rallumez-le.<ul style="list-style-type: none">- Pour la Brosse à action mince et le Balai rotatif à pulvérisation, si le dispositif anti-surchauffe du moteur de l'accessoire est activé, il faut attendre environ 30 minutes pour que le moteur refroidisse.
Une odeur émane de la sortie d'air ou du filtre de l'appareil.	<ul style="list-style-type: none">• Videz le réservoir de poussière et nettoyez les filtres régulièrement.<ul style="list-style-type: none">- Étant donné que votre aspirateur est un appareil neuf, il se peut qu'une légère odeur émane au cours des 3 premiers mois après l'achat.- Si vous utilisez l'aspirateur pendant des périodes prolongées, la saleté accumulée dans le réservoir de poussière ou présente sur le filtre peut émettre une odeur.• Des filtres de rechange sont disponibles auprès de votre centre de dépannage Samsung local.
De l'électricité statique se forme lors du nettoyage d'un tapis épais et doux.	<ul style="list-style-type: none">• Les matières d'un tapis (tapis de garderie, tapis d'isolation phonique à installer entre deux étages, etc.) peuvent générer de l'électricité statique.<ul style="list-style-type: none">- Passez la brosse sur un sol normal pendant quelques instants, puis poursuivez l'aspiration du tapis. L'électricité statique aura normalement disparu.
Le Balai rotatif à pulvérisation ne vaporise pas d'eau.	<ul style="list-style-type: none">• Lors de la première utilisation du Balai rotatif à pulvérisation, l'air présent dans la pompe interne et le tube est susceptible d'entraîner un délai de vaporisation de l'eau.<ul style="list-style-type: none">- Démontez le réservoir d'eau, appuyez sur le bouton + et assurez-vous que la pompe fonctionne en émettant un bruit.- Remplissez le réservoir d'eau, montez-le sur le Balai rotatif à pulvérisation, puis appuyez plusieurs fois sur le bouton +.
L'aspirateur ne peut pas être mis en charge.	<ul style="list-style-type: none">• Vérifiez que la tension alimentant la Clean Station est conforme aux exigences de la Clean Station.• Vérifiez si l'aspirateur est allumé puis si la DEL du témoin du niveau de charge est allumée.• Vérifiez s'il y a des corps étrangers (poussière) sur la borne de charge. Retirez tout corps étranger à l'aide d'un coton-tige ou d'un chiffon doux.

Problème	Solutions
L'aspirateur s'arrête de fonctionner pendant le nettoyage.	<ul style="list-style-type: none"> • Cet appareil est équipé du dispositif anti-surchauffe du moteur. Il s'arrêtera de fonctionner temporairement dans les conditions suivantes. Après avoir corrigé la cause du problème, rallumez l'appareil. (Ce cas peut varier en fonction de la température ambiante.) <ul style="list-style-type: none"> - Lorsque l'aspirateur fonctionne avec un réservoir de poussière plein. - Lorsque l'aspirateur fonctionne avec une brosse obstruée. - Lorsque le Suceur plat de rallonge est utilisé pendant une durée prolongée.
La puissance d'aspiration baisse soudainement et l'aspirateur émet un son de vibration.	<ul style="list-style-type: none"> • Vérifiez si la brosse, le réservoir de poussière ou le Tube télescopique est obstrué(e) par des corps étrangers et retirez-les. • Vérifiez si le réservoir de poussière est entièrement rempli de poussière. Si c'est le cas, videz-le. • Vérifiez que le filtre n'est pas sale. S'il l'est, nettoyez-le.
Le nettoyage est terminé mais de petites particules de poussière tombent des accessoires.	<ul style="list-style-type: none"> • Après le nettoyage, faites fonctionner l'aspirateur pendant 10 secondes ou plus pour aspirer les petites particules de poussière.

- Cet aspirateur est conforme aux normes suivantes :
 - La directive relative à la basse tension 2014/35/UE
 - La directive CEM 2014/30/UE

Caractéristiques techniques de l'appareil

Les temps de charge et de nettoyage peuvent varier en fonction des brosses installées et des conditions d'utilisation.

Modèle		Série VS20A95****	
Consommation d'énergie (aspirateur)		Basée sur un aspirateur pratique : 580 W	
Caractéristiques de la batterie		Lithium-ion 25,2 V, 2200 mAh, 7 éléments	
Poids (aspirateur)		2,7 kg (Brosse double Jet)	
Dimensions	Aspirateur	Largeur 250 mm x Profondeur 210 mm x Hauteur 1 000 mm	
	Clean Station	Largeur 300 mm x Profondeur 300 mm x Hauteur 850 mm	
Temps de charge		3,5 heures	
Temps de nettoyage (mode par défaut : MID)	Outil de combinaison / Suceur plat de rallonge	MIN : Environ 60 min.	MID : Environ 30 min.
		MAX : Environ 10 min.	JET : Environ 3 min.
	Brosse double Jet	MIN : Environ 42 min.	MID : Environ 24 min.
		MAX : Environ 14 min.	JET : Environ 8 min.
Brosse à action mince	MIN : Environ 50 min.	MID : Environ 25 min.	
	MAX : Environ 15 min.	JET : Environ 9 min.	
Balai rotatif à pulvérisation		Environ 100 min.	

REMARQUE

Le temps de nettoyage indiqué dans le tableau ci-dessus est basé sur un essai après utilisation d'une batterie. Le temps de nettoyage est doublé lorsque vous utilisez deux batteries en même temps.



Points de collecte sur www.quefairedemesdechets.fr
Privilégiez la réparation ou le don de votre appareil !

Mémo

Mémo

Mémo

