

# MODE D'EMPLOI

## Moniteur de jeu

S24AG32\*

S27AG32\*

S32AG32\*

La couleur et l'aspect du produit peuvent varier en fonction du modèle, et ses spécifications peuvent être modifiées sans préavis pour des raisons d'amélioration des performances.

Le contenu du présent guide est sujet à modification sans préavis à des fins d'amélioration de la qualité.

© Samsung

Samsung détient les droits d'auteur du présent guide.

Toute utilisation ou reproduction du présent guide, en partie ou intégralement, est interdite sans l'autorisation de Samsung. Les marques de fabrique autres que celles de Samsung sont la propriété de leurs détenteurs respectifs.

Des frais d'administration peuvent vous être facturés dans les situations suivantes :

- (a) Un technicien intervient à votre demande alors que le produit ne présente aucun défaut (c.-à-d. vous n'avez pas lu le manuel d'utilisation).
- (b) Vous amenez le produit dans un centre de réparation alors que le produit ne présente aucun défaut (c.-à-d. vous n'avez pas lu le manuel d'utilisation).

Le montant des frais d'administration vous sera communiqué avant la visite du technicien.

---

# Table des matières

## Avant utilisation du produit

<b>Consignes de sécurité</b>	<b>4</b>
Électricité et sécurité	4
Installation	5
Fonctionnement	6
<b>Nettoyage</b>	<b>8</b>
<b>Position correcte lors de l'utilisation du produit</b>	<b>8</b>

## Préparatifs

<b>Installation</b>	<b>9</b>
Fixation du socle	9
Précautions lors du déplacement du produit	10
Vérification de l'espace autour du produit	11
Ajustement de l'inclinaison et de la hauteur du produit	11
Rotation du produit	12
Verrou antivol	13
Spécifications du kit de montage mural (VESA)	13
<b>Panneau de configuration</b>	<b>14</b>

## Connexion et utilisation d'un périphérique source

<b>À lire avant de connecter le produit.</b>	<b>15</b>
<b>Ports</b>	<b>15</b>
<b>Branchement et utilisation d'un PC</b>	<b>16</b>
Branchement par câble HDMI	16
Connexion à l'aide d'un câble HDMI-DVI	16
Connexion à l'aide d'un câble DP	16
Connexion à un casque ou à des écouteurs	16
Branchement de l'alimentation	17
<b>Regroupement des câbles connectés</b>	<b>17</b>
<b>Définition de la résolution optimale</b>	<b>18</b>

## Menu

<b>Jeu</b>	<b>19</b>
<b>Image</b>	<b>21</b>
<b>Affich. à l'écran</b>	<b>23</b>
<b>Système</b>	<b>23</b>
<b>Information</b>	<b>25</b>

## Installation du logiciel

<b>Easy Setting Box</b>	<b>26</b>
Restrictions et problèmes relatifs à l'installation	26
Caractéristiques du système	26
<b>Installation de pilote</b>	<b>26</b>

---

# Table des matières

## Guide de dépannage

<b>Conditions requises avant de contacter le Centre de service clientèle Samsung</b>	<b>27</b>
<u>Diagnostic du produit (Problème d'écran)</u>	<u>27</u>
<u>Vérification de la résolution et de la fréquence</u>	<u>27</u>
<u>Vérifiez les éléments suivants :</u>	<u>27</u>
<b>Questions &amp; réponses</b>	<b>30</b>

## Caractéristiques techniques

<b>Général</b>	<b>31</b>
<b>Tableau des modes de signal standard</b>	<b>33</b>

## Annexe

<b>Prise en charge des frais de service (imputables aux clients)</b>	<b>35</b>
<u>Produit non défectueux</u>	<u>35</u>
<u>Domage provoqué par le client</u>	<u>35</u>
<u>Autres cas</u>	<u>35</u>
<b>FreeSync (pour carte graphique AMD)</b>	<b>36</b>
<b>WEEE</b>	<b>37</b>
<u>Les bons gestes de mise au rebut de ce produit (Déchets d'équipements électriques et électroniques)</u>	<u>37</u>

## Consignes de sécurité

### Avertissement

Des dommages corporels graves ou mortels peuvent survenir si les instructions ne sont pas suivies.







### Attention

Des dommages corporels ou matériels peuvent survenir si les instructions ne sont pas suivies.

#### ATTENTION

#### RISQUE DE CHOC ÉLECTRIQUE. NE PAS OUVRIR.

ATTENTION : POUR LIMITER LE RISQUE DE CHOC ÉLECTRIQUE, NE RETIREZ PAS LE CACHE (OU LE DOS). L'INTÉRIEUR NE CONTIENT AUCUNE PIÈCE GÉRABLE PAR L'UTILISATEUR. CONFIEZ TOUT ENTRETIEN AU PERSONNEL QUALIFIÉ.

	Ce symbole indique que ce produit est alimenté par haute tension. Il est dangereux de toucher la moindre pièce située à l'intérieur de ce produit.		Tension CA : La tension nominale indiquée par ce symbole est une tension CA.
	Ce symbole indique qu'une documentation importante relative au fonctionnement et à l'entretien est fournie avec le produit.		Tension CC : La tension nominale indiquée par ce symbole est une tension CC.
	Produit de classe II : Ce symbole indique qu'aucun raccordement de sécurité à la terre (prise de terre) n'est requis. Si ce symbole n'apparaît pas sur un produit doté d'un câble électrique, le produit DOIT être connecté de façon sûre à un conducteur de protection (terre).		Attention. Consulter le mode d'emploi : ce symbole avertit l'utilisateur qu'il doit consulter le manuel d'utilisation pour en savoir plus sur les informations relatives à la sécurité.

## Électricité et sécurité

### Avertissement

- N'utilisez pas de câble d'alimentation ou de fiche endommagé(e), ni de prise lâche.
- N'utilisez pas plusieurs produits sur une même prise de courant.
- Ne touchez pas la fiche si vous avez les mains humides.
- Insérez complètement la fiche pour qu'elle soit bien bloquée.
- Branchez la fiche du câble d'alimentation à une prise à la terre (appareils isolés de type 1 uniquement).
- Ne pliez ni ne tirez le câble d'alimentation trop fortement. Prenez soin de ne pas laisser le câble d'alimentation sous un objet lourd.
- Ne placez pas le câble d'alimentation ou le produit à proximité de sources de chaleur.
- À l'aide d'un chiffon sec, nettoyez toute poussière autour des broches de la fiche du câble d'alimentation ou de la prise.

### Attention

- Ne débranchez pas le câble d'alimentation quand le produit est en cours d'utilisation.
- Utilisez uniquement le câble d'alimentation fourni avec votre produit par Samsung. N'utilisez pas le câble d'alimentation avec d'autres produits.
- Maintenez dégagée la prise à laquelle le câble d'alimentation est branché.
  - Quand un problème survient, le câble d'alimentation doit être débranché pour couper l'alimentation du produit.
- Tenez la fiche quand vous débranchez le câble d'alimentation de la prise.

---

# Installation

## Avertissement

- Ne placez pas de bougies, d'insectifuges ou de cigarettes sur le produit. N'installez pas le produit près de sources de chaleur.
- N'installez pas le produit dans des espaces mal aérés tels qu'une bibliothèque ou un placard.
- Installez le produit à au moins 10 cm du mur pour assurer une bonne aération.
- Gardez les emballages plastiques hors de portée des enfants.
  - Ces sacs présentent un risque d'étouffement.
- N'installez pas le produit sur une surface instable ou sujette aux vibrations (étagère mal fixée, surface en pente, etc.).
  - S'il venait à tomber, le produit pourrait s'endommager et/ou être la cause de blessure.
  - L'utilisation du produit dans une zone à vibrations excessives peut endommager le produit ou provoquer un incendie.
- N'installez pas le produit dans un véhicule ou un endroit exposé à la poussière, à l'humidité (gouttes d'eau, etc.), à l'huile ou à la fumée.
- N'exposez pas le produit directement au soleil, à la chaleur ou à un objet chaud comme un four.
  - La durée de vie du produit pourrait s'en trouver réduite, ou un incendie pourrait se déclencher.
    - N'installez pas le produit à portée de jeunes enfants.
    - Le produit pourrait tomber et blesser des enfants.
- Les huiles comestibles, telles que l'huile de soja, peuvent endommager ou déformer le produit. N'installez pas le produit dans une cuisine ou à proximité d'un comptoir de cuisine.

## Attention

- Ne faites pas tomber le produit quand vous le déplacez.
- Ne posez pas le produit sur sa face avant.
- Si vous installez le produit sur un meuble ou une étagère, assurez-vous que le bord inférieur de la face avant du produit ne dépasse pas.
  - S'il venait à tomber, le produit pourrait s'endommager et/ou être la cause de blessure.
  - N'installez le produit que sur des meubles ou étagères de taille adéquate.
- Posez délicatement le produit.
  - Il pourrait en résulter une défaillance du produit ou des dommages corporels.
- Toute installation du produit dans un endroit inhabituel (tel qu'un lieu exposé à de grandes quantités de poussière fine, à des substances chimiques, à des températures extrêmes ou à beaucoup d'humidité où le produit fonctionnerait en continu sur une longue période) pourrait considérablement réduire ses performances.
  - Assurez-vous de bien consulter le Centre de service clientèle Samsung si vous voulez installer le produit dans ce type d'endroit.
- Avant de monter l'appareil, posez-le sur une surface plane et stable, de telle façon que l'écran soit orienté vers le bas.
- Dans la même série, la couleur peut varier en fonction de la taille.

---

# Fonctionnement

## Avertissement

- Une tension élevée est présente dans le produit. N'essayez jamais de démonter, réparer ou modifier le produit par vous-même.
  - Contactez le Centre de service clientèle Samsung pour toute réparation.
- Pour déplacer le produit, commencez par déconnecter tous les câbles, câble d'alimentation inclus.
- Si le produit génère des sons étranges, une odeur de brûlé ou de la fumée, débranchez immédiatement le câble d'alimentation et contactez le Centre de service clientèle Samsung.
- Ne laissez pas les enfants se pendre au produit ou grimper dessus.
  - Les enfants pourraient se blesser superficiellement ou gravement.
- Si le produit tombe ou que le boîtier externe est endommagé, mettez le produit hors tension et débranchez le câble d'alimentation. Ensuite, contactez le Centre de service clientèle Samsung.
  - Un usage continu peut provoquer un incendie ou un choc électrique.
- Ne laissez pas d'objets lourds que les enfants apprécient (jouets, bonbons, etc.) au sommet du produit.
  - Le produit ou l'objet lourd pourrait tomber si des enfants tentaient d'atteindre les jouets ou bonbons, pouvant provoquer de graves dommages corporels.
- Au cours d'un orage, éteignez le produit et débranchez le câble d'alimentation.
- Ne faites pas tomber d'objets sur le produit et ne générez aucun impact.
- Ne tentez pas de déplacer le produit en tirant sur un câble tel que le câble d'alimentation.
- En cas de détection d'une fuite de gaz, ne touchez ni le produit, ni la fiche du câble d'alimentation. De plus, aérez immédiatement la zone.
- Ne tentez pas de soulever ou de déplacer le produit en tirant sur un câble tel que le câble d'alimentation.
- N'utilisez ni ne conservez de pulvérisateur combustible ou de substance inflammable à proximité du produit.
- Assurez-vous que les aérations ne sont pas bloquées par une nappe ou des rideaux.
  - Toute élévation de la température interne peut provoquer un incendie.
- N'insérez aucun objet métallique (baguette, pièce de monnaie, épingle à cheveux, etc.) ou d'objets facilement inflammables (papier, allumette, etc.) dans le produit (via les aérations ou les ports d'entrée/sortie, etc.).
  - Assurez-vous de bien mettre le produit hors tension et de débrancher le câble d'alimentation si de l'eau ou d'autres substances étrangères sont entrées dans le produit. Ensuite, contactez le Centre de service clientèle Samsung.
- Ne placez pas d'objets contenant du liquide (vases, pots, bouteilles, etc.) ou d'objets métalliques sur le produit.
  - Assurez-vous de bien mettre le produit hors tension et de débrancher le câble d'alimentation si de l'eau ou d'autres substances étrangères sont entrées dans le produit. Ensuite, contactez le Centre de service clientèle Samsung.

## Attention

- Si vous laissez une image fixe affichée à l'écran pendant une longue période, un phénomène de rémanence risque de se produire ou cela peut donner lieu à des pixels défectueux.
  - Réglez l'écran sur le mode d'économie d'énergie ou économiseur d'écran à image mobile quand vous n'utilisez pas le produit pendant une durée prolongée.
- Débranchez le câble d'alimentation de la prise si vous prévoyez de ne pas utiliser le produit pendant une durée prolongée (vacances, etc.).
  - L'accumulation de poussière combinée à la chaleur peut provoquer un incendie, un choc électrique ou une fuite électrique.
- Appliquez la résolution et la fréquence conseillées au produit.
  - Dans le cas contraire, votre vue pourrait être altérée.
    - Ne pas mettre ensemble plusieurs adaptateurs CA/CC.
- Retirez le sac plastique de l'adaptateur CA/CC avant de l'utiliser.
- Ne laissez pas d'eau entrer dans l'adaptateur CA/CC et ne le mouillez pas.
  - Un choc électrique ou un incendie pourrait en résulter.
  - Évitez d'utiliser le produit en extérieur, où il peut être exposé à la pluie ou à la neige.
  - Faire attention à ne pas mouiller l'adaptateur CA/CC lors du nettoyage du sol.
- Ne pas mettre l'adaptateur CA/CC à proximité d'appareils de chauffage.
  - Ces substances pourraient provoquer un incendie.
    - Conserver l'adaptateur CA/CC dans une zone bien aérée.
- Si vous placez l'adaptateur CA/CC accroché avec le cordon d'alimentation vers le haut, de l'eau ou d'autres substances étrangères pourraient entrer dans l'adaptateur et provoquer un dysfonctionnement dans l'adaptateur.

Assurez-vous de reposer l'adaptateur CA/CC à plat sur une table ou sur le sol.

- Ne tenez pas le produit à l'envers et ne le déplacez pas en le tenant par le support.
  - S'il venait à tomber, le produit pourrait s'endommager ou provoquer des dommages corporels.
- Regarder l'écran de trop près pendant une longue période peut altérer votre vue.
- N'utilisez pas d'humidificateurs ou de fours à proximité du produit.
- Reposez vos yeux pendant plus de 5 minutes ou regardez les objets à distance après 1 heure d'utilisation du produit.
- Ne touchez pas l'écran quand le produit est sous tension depuis longtemps, car il pourrait être chaud.
- Stockez les petits accessoires hors de portée des enfants.
- Faites attention lorsque vous réglez l'angle du produit.
  - Vous pourriez vous coincer la main ou le doigt et vous blesser.
  - Si vous penchez trop fortement le produit, il pourrait tomber et blesser quelqu'un.
- Ne placez pas d'objets lourds sur le produit.
  - Il pourrait en résulter une défaillance du produit ou des dommages corporels.
- Lorsque vous utilisez un casque ou des écouteurs, ne réglez pas le volume sur un niveau trop élevé.
  - Vous risqueriez de souffrir de troubles de l'audition.

---

## Nettoyage

Des taches blanches peuvent se développer à la surface des modèles très brillants si un humidificateur à ultrasons est utilisé à proximité.

- Contactez votre centre de service clientèle Samsung le plus proche si l'intérieur du produit doit être nettoyé (des frais de service seront facturés).

N'appuyez pas sur l'écran du produit avec les mains ou d'autres objets. Vous risqueriez d'endommager l'écran.

- Procédez avec soin lors du nettoyage, car il est facile de rayer l'écran et l'extérieur des LCD perfectionnés.

Respectez la procédure suivante lors du nettoyage.

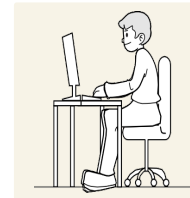
- 1** Mettez hors tension le produit et l'ordinateur.
- 2** Débranchez le câble d'alimentation du produit.
  - Tenez le câble d'alimentation par la fiche et ne touchez pas le câble si vous avez les mains humides. Dans le cas contraire, un choc électrique pourrait survenir.
- 3** Essayez le produit avec un chiffon propre, doux et sec.

Pour le nettoyage, essayez la partie extérieure du produit avec un chiffon humide entièrement déplié.

  - N'appliquez aucun agent de nettoyage contenant de l'alcool, des solvants ou des tensioactifs sur le produit.
  - Ne pulvérisez pas d'eau ou de détergent directement sur le produit. Branchez le câble d'alimentation au produit une fois le nettoyage terminé. Mettez sous tension
- 4** le produit et l'ordinateur.
- 5**

---

## Position correcte lors de l'utilisation du produit



Utilisez le produit en adoptant la position suivante :

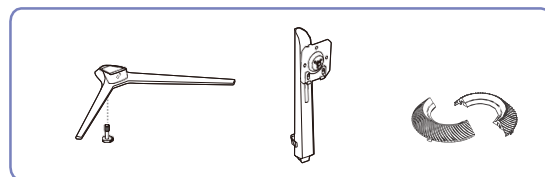
- Redressez votre dos.
- Gardez une distance de 45–50cm entre vos yeux et l'écran, et regardez légèrement vers le bas en direction de l'écran.
- Gardez vos yeux directement en face de l'écran.
- Ajustez l'angle pour que la lumière ne se reflète pas sur l'écran.
- Gardez vos avant-bras perpendiculaires à la partie supérieure de vos bras et au même niveau que le dos de vos mains.
- Gardez vos épaules à un angle à peu près droit.
- Réglez la hauteur du produit pour pouvoir garder vos genoux pliés à 90 degrés ou plus, vos talons posés au sol et vos bras plus bas que votre cœur.
- Faites des exercices oculaires ou clignez fréquemment des yeux afin de soulager la fatigue oculaire.



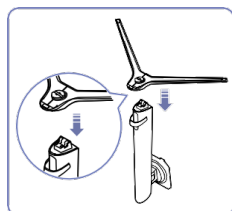
# Installation

## Fixation du socle

— Le démontage s'effectue dans l'ordre inverse du montage.



1



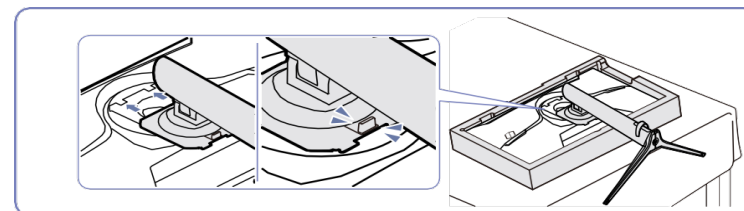
Mettez le pied dans le connecteur du pied, dans le sens indiqué sur l'illustration. Vérifiez que le connecteur du pied est correctement branché.

2



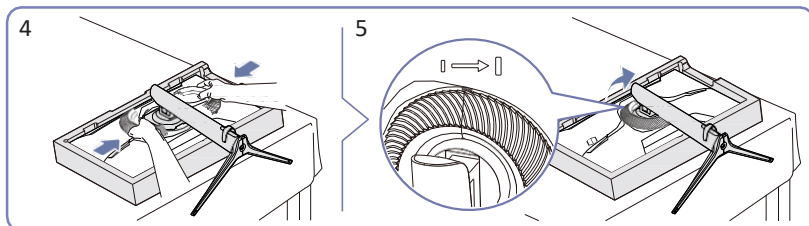
Tournez complètement la vis de connexion dans le bas du pied, de façon à ce qu'il soit solidement fixé.

3



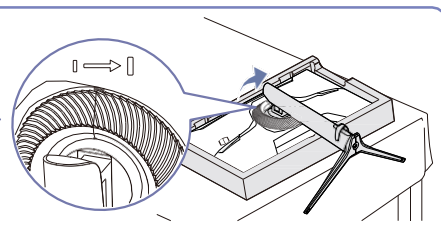
Poussez le pied monté dans le corps de l'appareil, dans le sens de la flèche, comme le montre l'illustration.

4

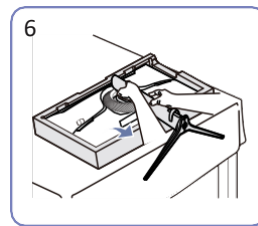


Fixez le couvercle décoratif dans le sens de la flèche et tournez-le dans le sens des aiguilles d'une montre selon le repère.

5

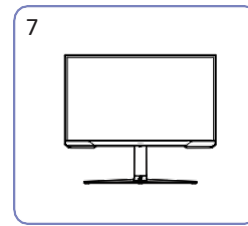


6

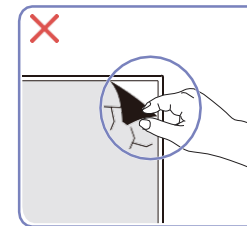


Redressez le moniteur comme indiqué sur l'illustration.

7



Une fois le socle installé, placez le produit en position verticale.



### Attention

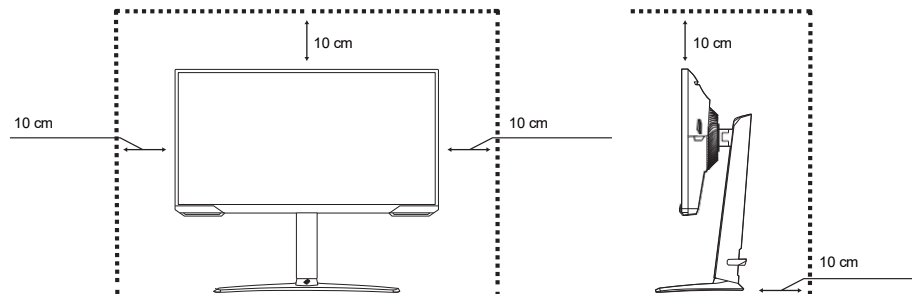
N'enlevez pas arbitrairement le film protecteur de l'écran. En cas de non respect, le service de garantie peut être limité.

## Vérification de l'espace autour du produit

Assurez-vous de ménager suffisamment d'espace pour garantir une bonne ventilation lorsque vous placez le produit. Une augmentation de la température interne peut provoquer un incendie et endommager le produit. Lors de l'installation du produit, conservez suffisamment d'espace autour du

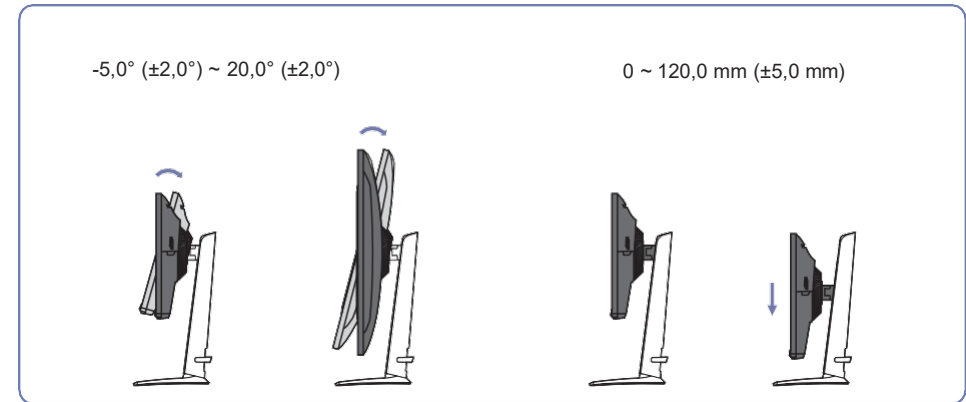
produit comme indiqué sur le schéma.

— L'aspect extérieur peut varier en fonction du produit.



## Ajustement de l'inclinaison et de la hauteur du produit

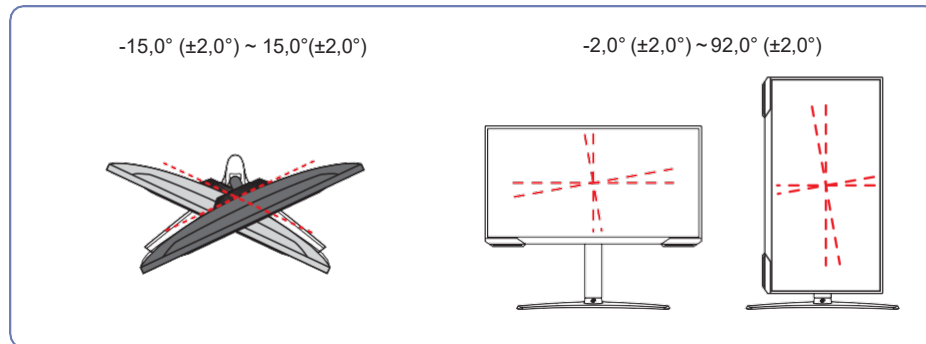
— La couleur et la forme des pièces peuvent différer de ce qui est illustré. Les spécifications sont communiquées sous réserve de modifications sans préavis dans le but d'améliorer la qualité.



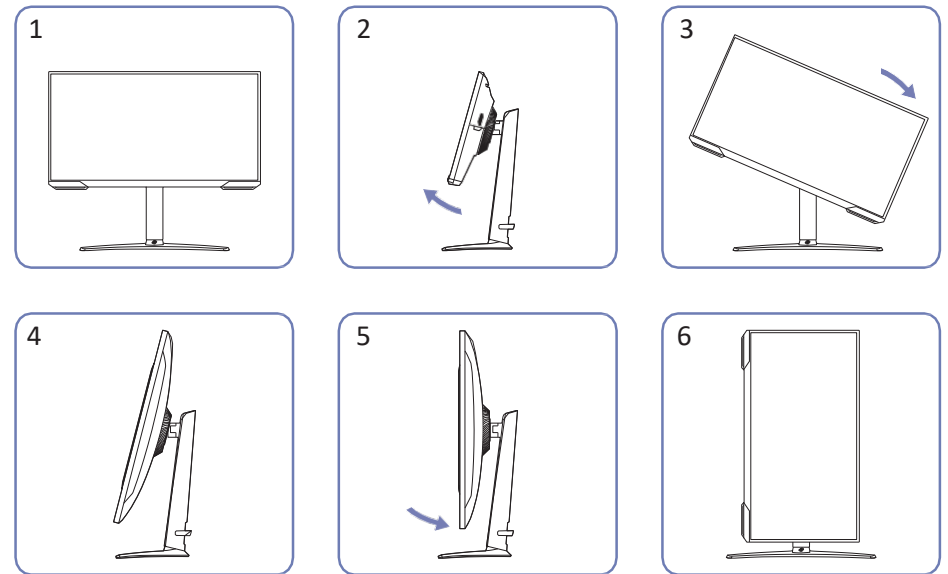
- L'inclinaison et la hauteur du produit peuvent être ajustées.
- Tenez la partie centrale supérieure du produit et ajustez doucement la hauteur.
- Le réglage de la hauteur dispose d'une certaine tolérance. Respectez cette tolérance lors du réglage de la hauteur du produit.

## Rotation du produit

- La couleur et la forme des pièces peuvent différer de ce qui est illustré. Les spécifications sont communiquées sous réserve de modifications sans préavis dans le but d'améliorer la qualité.



Vous pouvez faire pivoter votre produit comme indiqué ci-dessous.

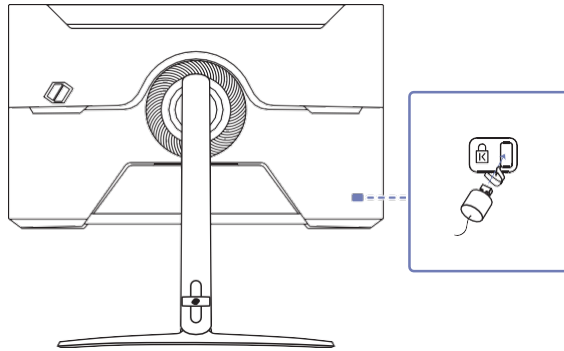


- Veillez à allonger complètement le pied avant de faire pivoter le produit.
- Si vous faites pivoter le produit sans étendre complètement le pied, le coin du produit risque de heurter le sol et d'être endommagé.
- Ne faites pas pivoter le produit dans le sens inverse des aiguilles d'une montre. Le produit pourrait être endommagé.
- Lorsque vous pivoter le produit, veillez à ne pas l'endommager en frappant l'objet ou le socle.

## Verrou antivol

- Un verrou antivol vous permet d'utiliser le produit en toute sécurité, même dans les lieux publics.
- La forme du dispositif de verrouillage et la méthode utilisée dépendent du fabricant. Pour plus d'informations, reportez-vous aux manuels fournis avec votre dispositif antivol.

### Pour verrouiller un dispositif antivol :



- 1 Fixez les câbles de votre dispositif antivol à un objet lourd, tel qu'un bureau.
- 2 Faites passer une extrémité du câble dans la boucle à l'autre extrémité.
- 3 Insérez le dispositif antivol dans l'emplacement antivol situé à l'arrière du produit.
- 4 Verrouillez le dispositif antivol.
  - Vous pouvez acheter un dispositif antivol séparément.
  - Pour plus d'informations, reportez-vous aux manuels fournis avec votre dispositif antivol.
  - Les dispositifs antivol sont disponibles chez les revendeurs de matériel électronique ou en ligne.

## Spécifications du kit de montage mural (VESA)

- Installez votre support mural sur un mur solide, perpendiculairement au sol. Avant de fixer le support mural sur des surfaces autres que des plaques de plâtre, veuillez contacter votre revendeur le plus proche pour obtenir des informations supplémentaires. Si vous installez le produit sur un mur incliné, il risque de tomber et de provoquer des blessures graves. Les kits de fixation murale de Samsung contiennent un manuel d'installation détaillé et toutes les pièces nécessaires au montage sont fournies.

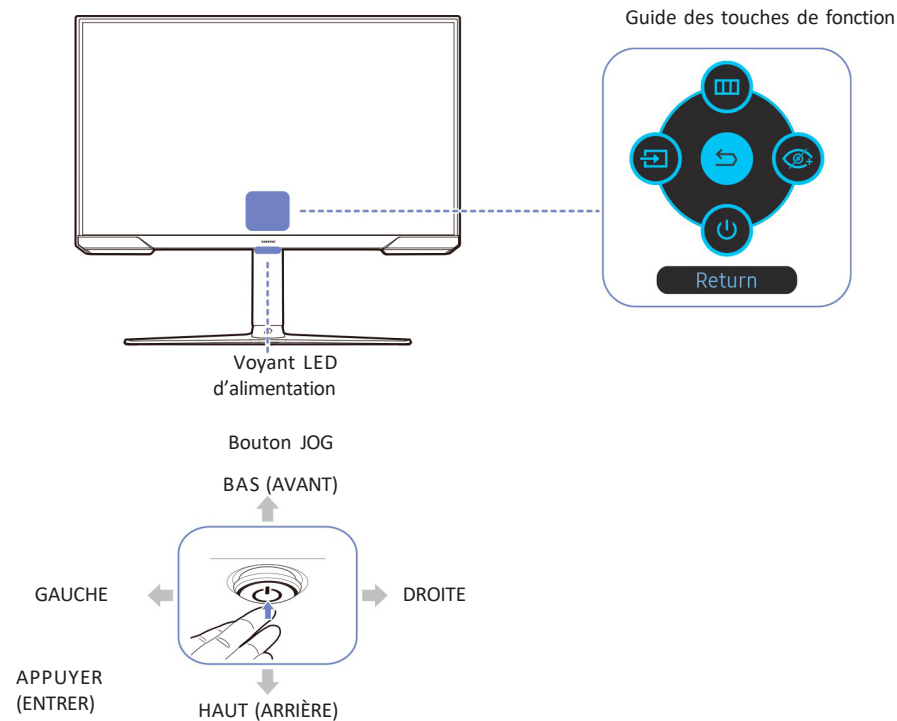
- L'utilisation de vis d'une longueur supérieure à la longueur standard risque d'endommager les composants internes du produit.
- La longueur des vis requises pour un support mural non conforme aux normes VESA peut varier selon les spécifications.
- N'utilisez pas de vis non conformes aux normes VESA. Ne fixez pas le support mural ou de bureau en exerçant une pression trop forte. Cela pourrait endommager le produit ou provoquer sa chute, entraînant des blessures corporelles. La société décline toute responsabilité quant à d'éventuels dommages matériels ou corporels résultant de l'utilisation de vis inadaptées ou de la fixation d'un support mural/de bureau en exerçant une pression trop forte.
- La société décline toute responsabilité quant à d'éventuels dommages matériels ou corporels résultant de l'utilisation d'un kit de montage mural différent de celui spécifié ou d'une installation sans assistance.
- Pour fixer le produit à un mur, veuillez à acheter un kit de montage mural pouvant être installé à 10 cm minimum du mur.
- Veuillez à utiliser un kit de montage mural conforme aux normes.
- Pour installer le moniteur à l'aide d'un support mural, détachez le support de base du moniteur.







Nom du modèle	Spécifications des trous de vis VESA (A * B) en millimètres	C	Vis standard	Quantité	
S24AG32*					
S27AG32*	100,0 x 100,0	8,5 ~ 10 mm	M4	4	
S32AG32*					

- N'installez pas votre kit de montage mural tant que votre produit est sous tension. Des blessures corporelles pourraient en résulter suite à un choc électrique.

# Panneau de configuration

— La couleur et la forme des pièces peuvent différer de ce qui est illustré. Les spécifications sont communiquées sous réserve de modifications sans préavis dans le but d'améliorer la qualité.



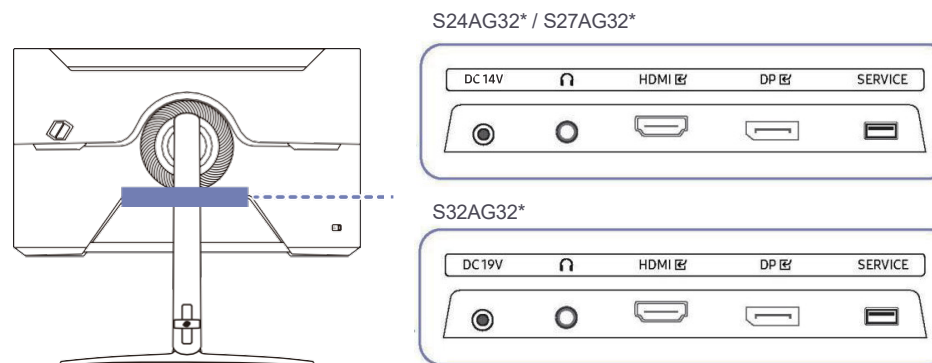
Pièces	Description
Bouton JOG	Bouton multidirectionnel qui facilite la navigation.
Voyant LED d'alimentation	<p>Ce voyant LED est l'indicateur d'état d'alimentation.</p> <p>— Vous pouvez sélectionner le fonctionnement de la LED d'alimentation à activer ou à désactiver sur l'écran de menu. (  ) → <b>Système</b> → <b>Activer LED</b>)</p>
Guide des touches de fonction	<p>Pour utiliser le Guide des touches de fonction, appuyez sur le bouton JOG quand l'écran est allumé.</p> <p>— Lorsque le menu OSD du produit n'est pas affiché, le bouton JOG peut être utilisé comme indiqué ci-dessous.</p> <ul style="list-style-type: none"> <li>— Haut ou Bas : Modifie les réglages de la <b>Luminosité</b>, du <b>Contraste</b> et de la <b>Netteté</b>.</li> <li>— Gauche ou Droite : Modifier le réglage du <b>Volume</b>.</li> <li>— APPUYER (ENTRER) : L'élément sélectionné sera appliqué.</li> </ul>
 <b>Source</b>	Change la source d'entrée. Un message apparaît dans l'angle supérieur gauche de l'écran si la source d'entrée a été modifiée.
 <b>Menu</b>	Permet d'afficher le menu principal à l'écran.
 <b>Mode Protection</b>	Active le <b>Mode Protection</b> .
 <b>Arrêt</b>	Éteint le produit.
 <b>Retour</b>	Quitte la page de menu.

## À lire avant de connecter le produit.

- 1 Avant de connecter le produit, vérifiez la forme des deux ports des câbles de signal fournis, ainsi que la forme et l'emplacement des ports sur le produit et le dispositif externe.
  - 2 Avant de connecter le produit, assurez-vous de retirer les câbles d'alimentation du produit ainsi que du dispositif externe pour empêcher tout dommage du produit dû à un court-circuit ou à une surintensité.  
Après avoir correctement branché tous les câbles de signal, rebranchez les câbles d'alimentation au produit et au dispositif externe.
  - 3 Une fois la connexion terminée, veuillez à lire les manuels pour vous familiariser avec les fonctions du produit, les précautions et les autres informations requises pour une utilisation correcte du produit.
  - 4 Pour exploiter au maximum les spécifications de nos produits, vérifiez celles de la version du câble que vous utilisez.
- Les composants de connexion peuvent varier en fonction des produits.
- 5 — Les ports fournis peuvent varier selon le produit.

## Ports

- Les fonctions disponibles peuvent varier selon le modèle de produit. La couleur et la forme des pièces peuvent différer de ce qui est illustré. Les spécifications sont communiquées sous réserve de modifications sans préavis dans le but d'améliorer la qualité. Référez-vous au produit utilisé.



Port	Description
DC14V/DC19V	Connecte l'adaptateur CA/CC.
[audio icon]	Permet le branchement à un périphérique de sortie audio tel qu'un casque ou des écouteurs.
HDMI [DP icon]	Connexion à un périphérique source à l'aide d'un câble HDMI ou HDMI-DVI.
DP [DP icon]	Permet de se connecter à un ordinateur via un câble DP.
SERVICE	Utilisez une clé USB pour effectuer l'actualisation du logiciel.

## Branchement et utilisation d'un PC

Sélectionnez la méthode de connexion adaptée à votre ordinateur.

### Branchement par câble HDMI



- Il est recommandé d'utiliser le câble HDMI fourni. S'il n'est pas fourni, utilisez un câble homologué pour les connexions de câble HDMI. Si vous utilisez un câble HDMI non homologué, la qualité de l'image risque de se détériorer.

### Connexion à l'aide d'un câble HDMI-DVI



- La fonction audio n'est pas prise en charge si l'appareil source est connecté à l'aide du câble HDMI-DVI.
- La résolution optimale peut ne pas être disponible avec un câble HDMI-DVI.

### Connexion à l'aide d'un câble DP



- Il est recommandé d'utiliser le câble DP fourni à l'achat comme accessoire. S'il n'y en avait pas, utilisez un câble DP d'une longueur de 1,5 m maximum.
- Utilisez un câble DP 1.2 certifié VESA ou supérieur et de son genre.

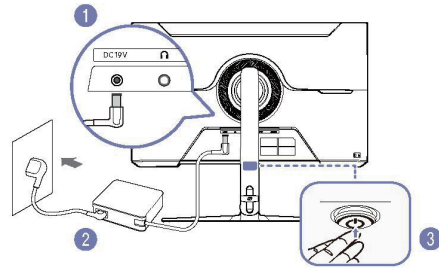
### Connexion à un casque ou à des écouteurs



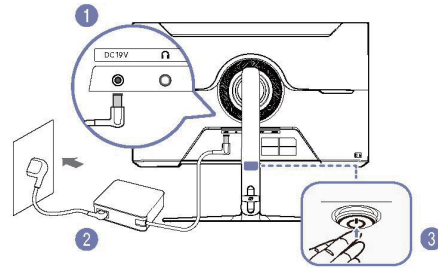
- Servez-vous du casque ou des écouteurs lorsque vous activez le son avec un câble HDMI-HDMI ou DP.
- La prise du casque ou des écouteurs ne prend en charge que le type 3 conducteurs pointe-anneau-manchon (TRS).

## Branchement de l'alimentation

S24AG32\* / S27AG32\*



S32AG32\*



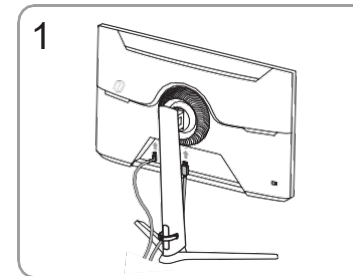
**1** Connecter le câble d'alimentation à l'adaptateur CA/CC. Connectez ensuite l'adaptateur CA/CC au port 14V CC/19V CC à l'arrière du produit.

**2** Puis, connectez le câble d'alimentation à la prise de courant.

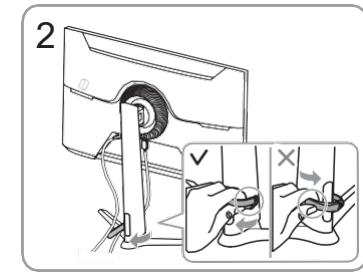
**3** Appuyez sur le bouton JOG au bas du produit pour le mettre sous tension.

— La tension d'entrée est adaptée automatiquement.

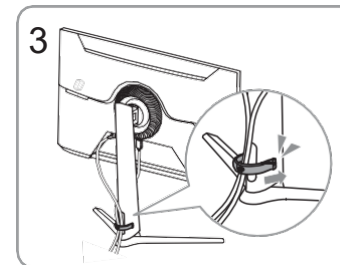
## Regroupement des câbles connectés



Branchez les câbles correspondants.



Tirez sur le côté droit du SUPPORT DE SOCLE DE CÂBLE pour le retirer du support. Le côté gauche du SUPPORT DE SOCLE DE CÂBLE peut être endommagé lorsqu'il est tiré de force.



Placez les deux câbles dans le porte-câbles du support (SUPPORT DE SOCLE DE CÂBLE) pour organiser les câbles, comme indiqué sur la figure.

Le montage est terminé.



---

## Définition de la résolution optimale

Un message d'information relatif à la définition de la résolution optimale apparaîtra lors de votre première mise sous tension du produit après l'achat.

Sélectionnez une langue sur le message d'information et réglez votre ordinateur de façon à obtenir la meilleure résolution possible.

- Si vous n'avez pas choisi la résolution optimale, le message apparaîtra jusqu'à trois fois pendant une période donnée, même si le produit est mis hors tension, puis remis sous tension.
- Si vous souhaitez définir la résolution optimale pour votre ordinateur, veuillez consulter la section (Questions & réponses) → « [Comment puis-je modifier la résolution ?](#) »
- Vous pouvez modifier la fréquence de rafraîchissement en fonction de la résolution de l'écran en sélectionnant **Jeu** → **Fréq. rafraîch.** dans le menu OSD.
- Pour activer la fréquence de rafraîchissement maximale, réglez **FreeSync Premium** sur Activé ou réglez la fréquence de rafraîchissement sur 165 Hz.
- Ce menu est uniquement disponible quand **Fréq. rafraîch.** est défini sur 165 Hz. (en mode **DisplayPort**)

- Les fonctions disponibles peuvent varier selon le modèle de produit. La couleur et la forme des pièces peuvent différer de ce qui est illustré. Les spécifications sont communiquées sous réserve de modifications sans préavis dans le but d'améliorer la qualité.

## Jeu

2e	3e	Description
<b>Fréq. rafraich.</b>		<p>Modifiez la fréquence de rafraîchissement de l'écran. Une fréquence de rafraîchissement plus élevée permet de réduire la fatigue oculaire.</p> <ul style="list-style-type: none"><li>• <b>DisplayPort: 60 Hz / 120 Hz / 144 Hz / 165 Hz</b> <b>HDMI: 60 Hz / 120 Hz / 144 Hz</b></li><li>— Cette option n'est pas disponible dans <b>FreeSync Premium</b>.</li><li>— Modifier <b>Fréq. rafraich.</b> risque de provoquer le scintillement de l'écran selon la carte graphique de l'ordinateur.</li><li>— Cette fonction est disponible sur un ordinateur équipé d'une carte graphique pouvant changer la fréquence de rafraîchissement.</li><li>— Elle n'est pas disponible sur les appareils (par ex. appareils AV) avec des fréquences de rafraîchissement fixes. Si la fonction est appliquée, l'écran peut mal fonctionner.</li><li>— Si la fonction <b>Fréq. rafraich.</b> est en cours d'utilisation et que le texte affiché sur l'écran du PC semble flou ou corrompu, résolvez le problème en changeant la résolution de l'écran du PC à la résolution recommandée.</li></ul>
<b>Temps de réponse</b>		<p>Accélérez la vitesse de réponse de l'écran pour que la vidéo semble plus vivante et naturelle.</p> <ul style="list-style-type: none"><li>— Il est conseillé de définir <b>Temps de réponse Standard</b> ou <b>Rapide</b> quand vous ne regardez pas de film ou de jeu.</li><li>— Cette option n'est pas disponible quand <b>FreeSync Premium</b> est réglée sur <b>Activé</b>.</li><li>— Lorsque le <b>Mode d'image</b> est réglé sur <b>Dynamique</b> ou que le <b>Mode Protection</b> est réglé sur <b>Activé</b>, le menu <b>Rapide (MBR)</b> est désactivé.</li><li>— Le menu <b>Rapide (MBR)</b> est uniquement disponible lorsque la <b>Fréq. rafraich.</b> est réglée sur 144Hz et 165Hz.</li></ul>
<b>FreeSync Premium</b>		<p>La technologie FreeSync permet de supprimer l'effet de déchirement de l'image sans le décalage et le temps d'attente habituellement associés. La technologie FreeSync est disponible lors de l'utilisation d'une carte graphique AMD avec la solution FreeSync.</p> <p>Pour plus d'informations, consultez la page <a href="#">FreeSync (pour carte graphique AMD)</a>.</p>

2e

3e

Description

Taille de l'écran

Sélectionnez les meilleurs taille et rapport d'écran.

— Ce menu n'est pas disponible quand **FreeSync Premium** est activé.

En mode **PC**

- **Auto** : Affichez l'image en fonction du rapport d'aspect de la source d'entrée.
- **Large** : Affichez l'image en plein écran, quel que soit le rapport d'aspect de la source d'entrée.

En mode **AV**

- **4:3** : Affichez l'image avec un rapport d'aspect de 4:3. Convient aux vidéos et aux diffusions standard.
- **16:9** : Affichez l'image avec un rapport d'aspect de 16:9.
- **Adapter à l'écran** : Affichez l'image avec le rapport d'aspect d'origine, sans la couper.

— Il se peut que la fonction ne soit pas prise en charge selon les ports fournis avec le produit.

— Vous pouvez modifier la **Taille de l'écran** si les conditions suivantes sont réunies.

— La source d'entrée est de 480p, 576p, 720p, 1080p ou 2160p et l'image s'affiche normalement sur le produit (certains modèles ne prennent pas en charge tous ces signaux).

— Cette fonction ne peut être réglée que lorsque l'entrée externe est connectée via HDMI/DP et que **Mode PC/AV** est réglé sur **AV**.

— Cette option est disponible quand **FreeSync Premium** est réglé sur Désactivé.

Ég. zones sombres

Ajustez la luminosité des zones sombres.

Plus la valeur s'approche de 1, plus les zones sombres de l'écran s'éclairent, permettant de trouver plus facilement les ennemis lorsque vous êtes en train de jouer. Pour trouver plus facilement les ennemis pendant le jeu, utilisez une valeur faible.

Plus la valeur s'approche de 20, plus les zones sombres de l'écran s'assombrissent et le contraste augmente.

— Ce menu n'est pas disponible quand **Mode Protection** est activé.

— Ce menu n'est pas disponible si **Mode image** est défini sur le mode **Cinéma**.

— Ce menu n'est pas disponible si **Mode image** est défini sur le mode **Contraste Dynam.**

— Ce menu n'est pas disponible quand le signal d'entrée est la synchronisation AV et si le moniteur est en mode **AV**.

Point de visée virtuel

• **Arr.** : **Point de visée virtuel** n'est pas disponible tant que **Arr.** est sélectionné.

•  : Permet de sélectionner le style de point de visée préféré.

• **Réinitial. Position** : Permet de restaurer la position du point de visée à la valeur par défaut.

# Image

2e	3e	Description
<b>Mode image</b>		<p>Ce menu permet d'obtenir une qualité d'image optimale pour l'environnement dans lequel le produit sera utilisé.</p> <p>— Ce menu n'est pas disponible quand <b>Mode Protection</b> est activé.</p> <p>En mode <b>PC</b></p> <ul style="list-style-type: none"><li>• <b>Personnalisé</b> : Permet de personnaliser les paramètres de l'écran.</li><li>• <b>FPS</b> : Augmentez la luminosité des zones sombres de l'écran de jeu FPS (First-Person Shooter). Ce mode augmente la visibilité de vos ennemis pendant un jeu FPS (First-Person Shooter).</li><li>• <b>RTS</b> : Augmentez la température de couleur et le rapport de contraste pour améliorer la visibilité de l'écran RTS (Real-Time Strategy) et de la mini-carte.</li><li>• <b>Jeu de rôle</b> : Ce mode est optimisé pour les graphiques 3D et la messagerie instantanée sur l'écran de jeu RPG (Role Playing Game).</li><li>• <b>AOS</b> : Augmentez le rapport de contraste pour obtenir une qualité d'image optimisée pour l'écran de jeu AOS (Aeon Of Strife).</li><li>• <b>Cinéma</b> : Obtenez la luminosité et la netteté des moniteurs qui conviennent à la lecture de contenu vidéo et DVD.</li><li>• <b>Contraste Dynam.</b> : Obtenez une luminosité équilibrée grâce à un ajustement automatique du contraste.</li></ul> <p>En mode <b>AV</b></p> <p>Lorsque l'entrée externe est connectée via la prise HDMI/DP et que <b>Mode PC/AV</b> est réglé sur <b>AV</b>, la fonction <b>Mode image</b> dispose de quatre paramètres d'image (<b>Dynamique</b>, <b>Standard</b>, <b>Cinéma</b> et <b>Personnalisé</b>) prédéfinis en usine. Vous pouvez activer indifféremment le <b>Dynamique</b>, <b>Standard</b>, <b>Cinéma</b> ou <b>Personnalisé</b>. Vous pouvez sélectionner <b>Personnalisé</b> qui rappellera automatiquement vos paramètres personnels d'image.</p> <ul style="list-style-type: none"><li>• <b>Dynamique</b> : Sélectionnez ce mode pour obtenir une image plus nette qu'en mode Standard.</li><li>• <b>Standard</b> : Sélectionnez ce mode dans un environnement lumineux.</li><li>• <b>Cinéma</b> : Sélectionnez ce mode dans un environnement sombre. Cela économise de l'énergie et réduit la fatigue des yeux.</li><li>• <b>Personnalisé</b> : Sélectionnez ce mode pour ajuster l'image selon vos préférences.</li></ul> <p>— La fonction <b>Mode image</b> est uniquement activée à une résolution <b>AV</b> donnée, telle que 720P à 60 Hz et 1080P à 60 Hz.</p>
<b>Luminosité</b>		<p>Permet de régler la luminosité globale de l'image. (Plage : 0~100)</p> <p>Plus la valeur est élevée, plus l'image est lumineuse.</p> <p>— Ce menu n'est pas disponible quand <b>Mode Protection</b> est activé.</p> <p>— Ce menu n'est pas disponible si <b>Temps de réponse</b> est défini sur le mode <b>Rapide (MBR)</b>.</p>
<b>Contraste</b>		<p>Permet de régler le contraste entre les objets et l'arrière-plan. (Plage : 0~100)</p> <p>Une valeur plus élevée augmente le contraste ; l'objet apparaît alors plus clair.</p> <p>— Ce menu n'est pas disponible si <b>Mode image</b> est défini sur le mode <b>Cinéma</b> ou <b>Contraste Dynam.</b></p>


2e	3e	Description
<b>Netteté</b>		<p>Rend le contour des objets plus net ou plus flou. (Plage : 0~100)</p> <p>Une valeur élevée accentue la netteté du contour des objets.</p> <p>— Ce menu n'est pas disponible si <b>Mode image</b> est défini sur le mode <b>Cinéma</b> ou <b>Contraste Dynam.</b></p>
<b>Couleur</b>		<p>Réglez la teinte de l'écran.</p> <ul style="list-style-type: none"> <li>• <b>Rouge</b> : Ajustez le niveau de saturation du rouge. Plus la valeur est proche de 100, plus l'intensité de la couleur est élevée.</li> <li>• <b>Vert</b> : Ajustez le niveau de saturation du vert. Plus la valeur est proche de 100, plus l'intensité de la couleur est élevée.</li> <li>• <b>Bleu</b> : Ajustez le niveau de saturation du bleu. Plus la valeur est proche de 100, plus l'intensité de la couleur est élevée.</li> <li>• <b>Nuance coul.</b> : Sélectionnez la nuance des couleurs qui répond le mieux à vos besoins de visualisation. <ul style="list-style-type: none"> <li>— Lorsque l'entrée externe est connectée via la prise HDMI/DP et que <b>Mode PC/AV</b> est défini sur <b>AV</b> (720P à 60Hz, 1080P à 60Hz et 2160P à 60Hz), <b>Nuance coul.</b> dispose de quatre paramètres de température des couleurs (<b>Froide</b>, <b>Normal</b>, <b>Chaud</b> et <b>Personnalisé</b>).</li> </ul> </li> <li>• <b>Gamma</b> : Ajustez le niveau moyen de luminance. <ul style="list-style-type: none"> <li>— Ce menu n'est pas disponible quand <b>Mode Protection</b> est activé.</li> <li>— Ce menu n'est pas disponible si <b>Mode image</b> est défini sur le mode <b>Cinéma</b>.</li> <li>— Ce menu n'est pas disponible quand <b>Contraste Dynam.</b> est activé.</li> <li>— La fonction <b>Couleur</b> est uniquement activée à une résolution <b>AV</b> donnée, telle que 720P à 60 Hz, 1080P à 60 Hz et 2160P à 60 Hz.</li> </ul> </li> </ul>
<b>Niveau des noirs</b>		<p>Si un lecteur DVD ou un décodeur est connecté au produit via HDMI, la qualité de l'image (contraste/couleur, niveau de noir, etc.) peut se dégrader en fonction du périphérique source connecté.</p> <p>Dans ce cas, il est possible d'utiliser <b>Niveau des noirs</b> pour régler la qualité de l'image.</p> <ul style="list-style-type: none"> <li>• <b>Normal</b> : Sélectionnez ce mode en cas de non-dégradation du rapport de contraste.</li> <li>• <b>Bas</b> : Sélectionnez ce mode pour réduire le niveau de noir et augmenter le niveau de blanc en cas de non-dégradation du rapport de contraste.</li> </ul> <p>— Cette fonction est uniquement disponible en mode <b>HDMI</b>.</p> <p>— Il est possible que le <b>Niveau des noirs</b> ne soit pas compatible avec certains périphériques source.</p> <p>— La fonction <b>Niveau des noirs</b> est uniquement activée à une résolution <b>AV</b> donnée, telle que 720P à 60 Hz, 1080P à 60 Hz et 2160P à 60 Hz.</p> <p>— Ajustez l'option <b>Niveau des noirs</b> car la qualité d'image peut varier en fonction du périphérique externe.</p>
<b>Mode Protection</b>		<p>Permet de définir une qualité d'image optimale pour la relaxation des yeux.</p> <p>Le label TÜV Rheinland « Low Blue Light Content » (Faible niveau de lumière bleue) est une certification pour les produits qui répondent aux exigences de faibles niveaux de lumière bleue. Lorsque le <b>Mode Protection</b> est <b>Mar.</b>, la lumière bleue dont la longueur d'onde est d'environ 400 nm diminuera, ce qui permet d'obtenir une qualité d'image optimale pour la relaxation des yeux. En même temps, le niveau de lumière bleue est plus faible qu'avec les paramètres par défaut, et il a été testé par TÜV Rheinland et certifié comme étant conforme aux exigences des normes TÜV Rheinland « Low Blue Light Content » (Faible niveau de lumière bleue).</p>


---

## Affich. à l'écran

2e	3e	Description
<b>Langue</b>		<p>Vous pouvez définir la langue des menus.</p> <ul style="list-style-type: none"><li>— Une modification du paramètre linguistique est appliquée uniquement au menu à l'écran.</li><li>— Elle ne concerne pas les autres fonctions de votre ordinateur.</li></ul>
<b>Aff. Heure</b>		<p>Le menu OSD disparaît automatiquement si le menu n'est pas utilisé pendant une période de temps spécifiée.</p> <p>Temps d'affichage est une fonction permettant de spécifier le temps après lequel vous souhaitez que le menu OSD disparaisse.</p>

## Système

2e	3e	Description
 <b>Volume</b>		<p>Réglez le paramètre Volume à l'aide du bouton GAUCHE/DROITE.</p> <ul style="list-style-type: none"><li>— Pour activer la fonction <b>Muet</b>, accédez à l'écran de contrôle <b>Volume</b>, puis utilisez le bouton JOG pour déplacer le focus vers le bas.</li></ul> <p>Pour désactiver la fonction <b>Muet</b>, accédez à l'écran de contrôle <b>Volume</b>, puis augmentez ou diminuez le réglage <b>Volume</b>.</p>

2e	3e	Description
Econ. énergie Plus		<p>La fonction <b>Eco Saving Plus</b> réduit la consommation d'énergie en contrôlant le courant électrique utilisé par le panneau du moniteur.</p> <ul style="list-style-type: none"> <li>— Ce menu n'est pas disponible quand <b>Mode Protection</b> est activé.</li> <li>• <b>Arr.</b> : Désactivez la fonction <b>Econ. énergie Plus</b>.</li> <li>• <b>Auto</b> : La consommation d'électricité est automatiquement réduite de 10 % environ par rapport au réglage actuel. (Le niveau de réduction de la consommation électrique dépend de la luminosité de l'écran.)</li> <li>• <b>Bas</b> : La consommation d'énergie sera réduite de 25 % par rapport au réglage par défaut.</li> <li>• <b>Elevée</b> : La consommation d'énergie sera réduite de 50% par rapport au réglage par défaut.</li> </ul>
Minuterie OFF Plus	Minuterie OFF	<ul style="list-style-type: none"> <li>• <b>Minuterie OFF</b> : Activez le mode <b>Minuterie OFF</b>.</li> <li>• <b>Désactiver dans</b> : Le délai de la minuterie de mise hors tension peut être défini entre 1 et 23 heure(s). Le produit sera automatiquement mis hors tension une fois le nombre d'heures indiqué atteint. <ul style="list-style-type: none"> <li>— Cette option est uniquement disponible lorsque la fonction <b>Minuterie OFF</b> est réglée sur <b>Mar.</b></li> </ul> </li> <li>— Pour certains produits, selon le marché de leur zone géographique, la fonction <b>Minuterie OFF</b> est réglée pour être activée automatiquement 4 heures après la mise sous tension du produit. Cette configuration est due aux réglementations en matière d'alimentation électrique. Si vous ne souhaitez pas faire fonctionner cette minuterie, accédez à <b>Minuterie OFF Plus</b> et positionnez <b>Minuterie OFF</b> sur <b>Arr.</b>  <b>→Système →</b></li> </ul>
	Minuteur Eco	<ul style="list-style-type: none"> <li>• <b>Minuteur Eco</b> : Activez le mode <b>Minuteur Eco</b>.</li> <li>• <b>Désact. éco après</b> : Il est possible de régler l'option <b>Désact. éco après</b> sur une valeur comprise entre 10 et 180 minutes. Le produit est automatiquement mis hors tension une fois la période indiquée écoulée. <ul style="list-style-type: none"> <li>— Cette option est uniquement disponible lorsque la fonction <b>Minuteur Eco</b> est réglée sur <b>Mar.</b></li> </ul> </li> </ul>
Mode PC/AV		<p>Réglez l'option <b>Mode PC/AV</b> sur <b>AV</b>. L'image affichée est plus grande.</p> <p>Cette option est utile notamment lorsque vous regardez un film.</p> <ul style="list-style-type: none"> <li>— Seuls les produits avec une surface d'affichage de 16:9 ou 16:10 sont pris en charge.</li> <li>— Si le produit est en mode <b>HDMI, DisplayPort</b> et que l'écran affiche <b>Vérifiez le branchement des câbles et les paramètres du périphérique source.</b>, appuyez sur le bouton JOG pour afficher l'écran du Guide des touches de fonction, puis sélectionnez <b>→Système → Mode PC/AV → HDMI, DisplayPort → PC ou AV.</b></li> <li>— Si la source d'entrée est un périphérique AV, il se peut que l'écran ne s'affiche pas correctement ou qu'aucun son ne soit émis. Réglez l'option <b>Mode PC/AV</b> sur <b>AV</b>.</li> </ul>
Détection de la source		Sélectionnez Auto ou Manuel comme méthode de détection du signal d'entrée.
Tch Nombre répét.		<p>Contrôlez la vitesse de réponse d'un bouton quand on appuie dessus.</p> <p>Vous pouvez sélectionner <b>Accélération, 1 sec</b> ou <b>2 sec</b>. Si vous sélectionnez <b>Pas de répétition</b>, une commande ne répond qu'une fois quand on appuie sur un bouton donné.</p>
Activer LED		<p>Configurez les paramètres pour activer ou désactiver le voyant d'alimentation situé dans la partie basse du produit.</p> <ul style="list-style-type: none"> <li>• <b>Marche</b> : Le voyant d'alimentation est allumé lorsque le produit est activé.</li> <li>• <b>Veille</b> : Le voyant d'alimentation est allumé lorsque le produit est désactivé.</li> </ul>

2e	3e	Description
<b>Diagnostic auto</b>		<p>Effectuez ce test en cas de problème avec l'image du moniteur.</p> <ul style="list-style-type: none"> <li>— Ne mettez jamais l'appareil hors tension et ne changez pas la source d'entrée pendant l'auto-diagnostic. Si possible, essayez de ne pas interrompre le test.</li> </ul>
<b>Mise à jour log.</b>		<p>Mettez à jour le logiciel en utilisant un fichier de mise à jour sur votre périphérique USB.</p> <ol style="list-style-type: none"> <li>1 Sauvegardez le fichier de mise à jour (au format .bin ou .img) que vous avez téléchargé du site Web de Samsung (<a href="http://www.samsung.com/sec">http://www.samsung.com/sec</a>) sur un appareil de stockage USB.</li> <li>2 Connectez le périphérique USB au port SERVICE, sur le moniteur.</li> </ol> <p>Sélectionnez <b>Assistance</b> → <b>Mise à jour log.</b></p> <ol style="list-style-type: none"> <li>3 Suivez les instructions à l'écran pour procéder à la mise à jour.</li> <li>4 Votre produit redémarrera automatiquement après la mise à jour, puis votre produit s'éteindra.</li> <li>5 Retirez le cordon d'alimentation de la prise de courant, puis reconnectez-le après l'avoir éteint.</li> </ol> <ul style="list-style-type: none"> <li>— Pour effectuer la mise à jour du logiciel à l'aide d'une clé USB, commencez par formater la clé USB à FAT32.</li> <li>— Lorsque vous effectuez une mise à jour, assurez-vous qu'un seul fichier BIN (.bin) est enregistré dans le répertoire racine.</li> <li>— Lors des mises à jour, enregistrez le fichier .bin ou le fichier, téléchargé sur le site Web de Samsung, dans le répertoire racine.</li> <li>— Si le message <b>Aucun fichier de mise à jour trouvé sur votre périphérique USB. Vérifiez votre périphérique USB et réessayez.</b> s'affiche, cela est probablement dû aux raisons suivantes. <ul style="list-style-type: none"> <li>— Aucune clé USB n'est connectée au port SERVICE.</li> <li>— Les fichiers sur la clé USB connectée ne sont pas des formats compatibles.</li> <li>— Aucun fichier de mise à jour valide n'a été trouvé sur la clé USB connectée. (Aucun fichier de mise à jour n'est enregistré dans la mémoire ou les noms de fichier sont incorrects.)</li> </ul> </li> <li>— Ne mettez pas le produit hors tension tant que la mise à jour n'est pas terminée. Évitez autant que possible toute interruption pendant la mise à jour. En général, le produit revient à la version précédente si la mise à jour est interrompue.</li> <li>— Il est possible que la couleur à l'écran change ou clignote pendant la mise à jour USB, mais il ne s'agit pas d'un problème de moniteur. Dans la mesure où la mise à jour du logiciel s'effectue normalement, veuillez patienter jusqu'à ce que la mise à jour soit terminée.</li> </ul>
<b>Réinitialiser tout</b>		<p>Restaurez tous les paramètres d'usine par défaut du produit.</p>

## Information

Visualisez les informations sur les logiciels actuels. Reportez-vous à l'écran du moniteur réel.



## Easy Setting Box



**Easy Setting Box** permet à l'utilisateur de partager le produit en plusieurs sections.

Pour installer la dernière version de l'application **Easy Setting Box**, téléchargez-la à partir du site Web de Samsung (<http://www.samsung.com>).

- Il se peut que le logiciel ne fonctionne pas correctement si vous ne redémarrez pas l'ordinateur après l'installation.
- Il se peut que l'icône Easy Setting Box ne soit pas visible, en fonction des caractéristiques du système informatique et de l'appareil.
- Si l'icône raccourci ne s'affiche pas à l'écran, appuyez sur la touche F5.

## Restrictions et problèmes relatifs à l'installation

L'installation de **Easy Setting Box** peut être influencée par la carte graphique, la carte mère et l'environnement réseau.

## Caractéristiques du système

Système d'exploitation	Matériel
<ul style="list-style-type: none"><li>• Windows 7 32Bit/64Bit</li></ul>	<ul style="list-style-type: none"><li>• Au moins 32 Mo de mémoire</li></ul>
<ul style="list-style-type: none"><li>• Windows 8 32Bit/64Bit</li></ul>	<ul style="list-style-type: none"><li>• Au moins 60 Mo d'espace disque libre sur le disque dur</li></ul>
<ul style="list-style-type: none"><li>• Windows 8.1 32Bit/64Bit</li></ul>	
<ul style="list-style-type: none"><li>• Windows 10 32Bit/64Bit</li></ul>	

## Installation de pilote

Pour installer la dernière version du pilote du produit, téléchargez-la à partir du site Web de Samsung (<http://www.samsung.com>).

- Vous pouvez définir la résolution et la fréquence optimales pour ce produit en installant les pilotes correspondants.

## Conditions requises avant de contacter le Centre de service clientèle Samsung

- Avant de contacter le service clientèle de Samsung, nous vous invitons à tester votre produit en suivant la procédure décrite ci-après. Si le problème persiste, contactez le service clientèle.

## Diagnostic du produit (Problème d'écran)

Si un problème survient concernant l'écran du moniteur, effectuez [Diagnostic auto](#) pour vérifier que le moniteur fonctionne correctement.

## Vérification de la résolution et de la fréquence

Si une résolution qui n'est pas prise en charge (voir le [Tableau des modes de signal standard](#)) est sélectionnée, le message **Mode non optimal** peut apparaître pendant un court moment ou l'écran peut ne pas s'afficher correctement.

- La résolution affichée peut varier en fonction des câbles et des paramètres du système informatique.

## Vérifiez les éléments suivants :

### Attention

---

#### Si le produit émet des bruits de claquement (ou de craquement).

Ces bruits peuvent être dus à la contraction ou à la dilatation de composants externes ou du circuit interne du produit lors de changements de température.

Ce n'est PAS un dysfonctionnement du produit et n'a aucune incidence sur la durée de vie de ce dernier.

---

### Problème d'installation (mode PC)

---

#### Des espaces vides apparaissent sur les quatre côtés de l'écran lorsqu'un câble HDMI ou HDMI-DVI est branché au produit et à l'ordinateur.

Les espaces blancs visibles sur l'écran ne sont pas liés au produit.

Ils sont provoqués par l'ordinateur ou la carte graphique. Pour résoudre le problème, réglez la taille de l'écran dans les paramètres HDMI ou DVI de la carte graphique.

Si le menu relatif aux paramètres de la carte graphique n'inclut pas d'option permettant de régler la taille de l'écran, effectuez une mise à niveau du pilote de la carte graphique.

(Pour plus d'informations sur le réglage de l'écran, contactez le fabricant de la carte graphique ou de l'ordinateur.)

---

---

## Problème d'écran

---

### Le voyant d'alimentation est éteint. L'écran ne s'allume pas.


Vérifiez que le câble d'alimentation est correctement branché.

Si un problème survient concernant l'écran du moniteur, effectuez [Diagnostic auto](#) pour vérifier que le moniteur fonctionne correctement.

---

### Le message **Vérifiez le branchement des câbles et les paramètres du périphérique source** apparaît.

Vérifiez que le câble est correctement branché au produit.

Si le moniteur est en mode **HDMI** ou **DisplayPort**, appuyez sur le bouton JOG pour afficher l'écran du Guide des touches de fonction et sélectionnez  → **Système** → **Mode PC/AV** → **HDMI, DisplayPort** → **PC** ou **AV**.

---

### Mode non optimal est affiché.

Ce message apparaît si le signal de la carte graphique dépasse la résolution ou la fréquence maximale acceptée pour le produit.

Modifiez la résolution et la fréquence maximales pour qu'elles correspondent aux performances du produit, en vous référant au Tableau des modes de signal standard ([p.33](#)).

---

### Les images affichées à l'écran sont déformées.

Vérifiez le branchement du câble avec l'appareil.

---

### L'image n'est pas nette. L'image est flou.

Retirez tous les accessoires (câble d'extension vidéo, etc.), puis réessayez. Réglez la résolution et la fréquence selon le niveau recommandé.

---

### L'image à l'écran est instable et tremble. Des ombres ou des images fantômes restent affichées sur l'écran.

Vérifiez que la résolution et la fréquence du PC sont définies sur des valeurs compatibles avec l'appareil. Le cas échéant, vous pourrez ensuite modifier les paramètres en vous reportant au tableau des modes de signal standard ([p.33](#)) dans ce manuel et au menu **Information** sur l'appareil.

Réglez **Temps de réponse** dans l'affichage OSD sur **Rapide** ou **Standard** en fonction de votre application et de votre utilisation.

---

---

### L'écran est trop lumineux. L'écran est trop sombre.

Réglez la **Luminosité** et le **Contraste**.

---

### Les couleurs sont inadéquates.

Modifiez les paramètres de **Couleur**.

---

### Les couleurs affichées ne sont pas nettes ou une distorsion des couleurs est perceptible.

Modifiez les paramètres de **Couleur**.

---

### Le blanc ne l'est pas vraiment.

Modifiez les paramètres de **Couleur**.

---

### Aucune image n'est visible sur l'écran et le voyant d'alimentation clignote toutes les 0,5 à 1 seconde.

Vérifiez que le câble est correctement branché entre le produit et le PC et que les connecteurs sont bien verrouillés.

Appuyez sur une touche du clavier ou déplacez la souris pour revenir à l'écran précédent. L'appareil est en mode d'économie d'énergie.

---

### Le texte est flou.

Si vous utilisez un système d'exploitation Windows (Windows 7, Windows 8, Windows 8.1 ou Windows 10, par exemple) : Allez dans **Panneau de configuration** → **Polices** → **Ajuster le texte ClearType** et modifiez l'option **Activer ClearType**.

---

### La lecture vidéo est hachée.

Il est possible que la lecture soit hachée avec de gros fichiers vidéo en haute définition. Ceci peut être dû au fait que le lecteur vidéo n'est pas optimisé pour l'ordinateur utilisé.

Essayez de lire le fichier à l'aide d'un autre lecteur vidéo.

---

---

## Problème de son

---

### **Il n'y a pas de son.**

Vérifiez à nouveau l'état du casque ou des écouteurs branchés et/ou réglez le volume.

Vérifiez le volume.

Vérifiez si le volume du produit ou du périphérique source est réglé sur muet.

---

### **Le volume est trop faible.**

Permet de régler le volume.

Si le problème subsiste après avoir réglé le volume sur le niveau maximum, réglez le volume de la carte son de l'ordinateur ou de votre logiciel.

---

### **La vidéo est disponible mais aucun son n'est émis.**

Aucun son n'est émis si le périphérique d'entrée est connecté à l'aide d'un câble HDMI-DVI.

Connectez le périphérique à l'aide d'un câble HDMI ou DP.

---

## Problème de périphérique source

---

### **Un bip est émis au démarrage de mon ordinateur.**

Si un signal sonore (bip) est émis pendant le démarrage de l'ordinateur, faites-le réparer.

---

---

## Questions & réponses

- Consultez le guide d'utilisateur relatif à votre PC ou à votre carte graphique pour obtenir des instructions plus précises sur les réglages.
- Le chemin d'accès aux réglages dépend du SE installé.

---

### Comment puis-je modifier la fréquence ?

Pour définir la fréquence de votre carte graphique, procédez comme suit :

- Windows 7 : Sélectionnez **Panneau de configuration** → **Apparence et personnalisation** → **Affichage** → **Résolution d'écran** → **Paramètres avancés** → **Écran**, réglez la **Fréquence de rafraîchissement** sous **Paramètres du moniteur**.
- Windows 8 (Windows 8.1): Sélectionnez **Paramètres** → **Panneau de configuration** → **Apparence et personnalisation** → **Affichage** → **Résolution d'écran** → **Paramètres avancés** → **Écran**, réglez la **Fréquence d'actualisation** sous **Paramètres du moniteur**.
- Windows 10 : Sélectionnez **Paramètres** → **Système** → **Affichage** → **Paramètres d'affichage avancés** → **Afficher les propriétés de l'adaptateur** → **Écran**, réglez la **Fréquence de rafraîchissement** sous **Paramètres du moniteur**.

---

### Comment puis-je modifier la résolution ?

- Windows 7 : Accédez à **Panneau de configuration** → **Apparence et personnalisation** → **Affichage** → **Résolution d'écran** → **Ajuster la résolution**.
- Windows 8 (Windows 8.1): Sélectionnez **Paramètres** → **Panneau de configuration** → **Apparence et personnalisation** → **Affichage** → **Ajuster la résolution**, puis réglez la résolution.
- Windows 10 : Sous **Paramètres** → **Système** → **Affichage** → **Paramètres d'affichage avancés**, puis réglez la résolution.

---

### Comment puis-je définir le mode d'économie d'énergie ?

- Windows 7 : Accédez à **Panneau de configuration** → **Apparence et personnalisation** → **Personnalisation** → **Paramètres de l'écran de veille** → **Options d'alimentation** ou à la configuration du BIOS sur l'ordinateur.
  - Windows 8 (Windows 8.1): Accédez à **Paramètres** → **Panneau de configuration** → **Apparence et personnalisation** → **Personnaliser** → **Paramètres de l'écran de veille** → **Options d'alimentation** ou à la configuration du BIOS sur l'ordinateur.
  - Windows 10 : Accédez à **Paramètres** → **Personnalisation** → **Écran de verrouillage** → **Paramètres du délai d'expiration de l'écran** → **Alimentation & mise en veille** ou à la configuration du BIOS sur l'ordinateur.
-

## Général

Nom du modèle	S24AG32*	S27AG32*	S32AG32*
Taille	Classe 24 (23,8 pouces / 60,4 cm)	Classe 27 (27 pouces / 68,4 cm)	Classe 32 (31,5 pouces / 80,1 cm)
Surface d'affichage	525,89 mm (H) x 295,81 mm (V)	596,736 mm (H) x 335,664 mm (V)	698,4 mm (H) x 392,85 mm (V)
Pas des pixels	0,2739 mm (H) x 0,2739 mm (V)	0,3108 mm (H) x 0,3108 mm (V)	0,36375 mm (H) x 0,36375 mm (V)
Fréquence d'horloge maximale	384,144 MHz		
Alimentation	AC100-240V~ 50/60Hz  Sur la base de la tension CA de l'adaptateur. Pour la tension CC du produit, reportez-vous à l'étiquette du produit.		
Connecteurs de signal	HDMI, DisplayPort		
Conditions environnementales	<b>Fonctionnement</b>  Température : 10 °C – 40 °C (50 °F – 104 °F)  Humidité : 10 % à 80 %, sans condensation  <b>Stockage</b>  Température : -20 °C – 45 °C (-4 °F – 113 °F)  Humidité : 5 % à 95 %, sans condensation		

---

- Plug & Play

Ce produit peut être installé et utilisé avec n'importe quel système compatible Plug & Play. L'échange de données bidirectionnel entre le produit et l'ordinateur optimise les paramètres du produit. L'installation du produit s'effectue automatiquement. Vous pouvez toutefois personnaliser les paramètres d'installation si vous le souhaitez.

- Pixels

En raison de la conception même de ce produit, il se peut que 1 pixel par million (ppm) apparaisse plus clair ou plus sombre sur l'écran LCD. Cela n'a aucune incidence sur les performances du produit.

- Les spécifications ci-dessus peuvent être modifiées sans avis préalable dans le but d'améliorer la qualité.

- Pour les spécifications détaillées de l'appareil, veuillez visiter le site Web de Samsung.

- Flicker Free

La technologie Flicker Free (Sans scintillement) réduit le scintillement de l'écran pour une expérience visuelle plus confortable.

- Pour accéder aux informations sur l'étiquetage énergétique concernant ce produit sur la base de données EPREL, rendez-vous sur [https://eprel.ec.europa.eu/qr/\\*\\*\\*\\*\\*](https://eprel.ec.europa.eu/qr/*****).

Les \*\*\*\*\* devant être remplacés par le numéro d'enregistrement du produit dans la base EPREL. Le numéro d'enregistrement figure sur l'étiquette énergétique de votre produit.

## Tableau des modes de signal standard

Nom du modèle		S24AG32* / S27AG32* / S32AG32*
Synchronisation (Spécifications PANNEAU)	Fréquence verticale	48 ~ 165 Hz
Résolution	Résolution optimale	1920 x 1080 à 144 Hz (HDMI) 1920 x 1080 à 165 Hz (DisplayPort)
	Résolution maximale	1920 x 1080 à 144 Hz (HDMI) 1920 x 1080 à 165 Hz (DisplayPort)

Si un signal appartenant aux modes de signal standard suivants est transmis depuis votre PC, l'écran s'ajustera automatiquement. Dans le cas d'un signal différent, il se peut que l'écran n'affiche aucune image alors que le voyant d'alimentation est allumé. Dans ce cas, modifiez les paramètres conformément au tableau suivant, en vous reportant au mode d'emploi de la carte graphique.

Résolution	Fréquence horizontale (kHz)	Fréquence verticale (Hz)	Horloge de pixel (MHz)	Polarité synchronisée (H/V)	Port	
					HDMI IN	DP IN
IBM, 720 x 400	31,469	70,087	28,322	-/+	0	0
MAC, 640 x 480	35,000	66,667	30,240	-/-	0	0
MAC, 832 x 624	49,726	74,551	57,284	-/-	0	0
MAC, 1152 x 870	68,681	75,062	100,000	-/-	0	0
VESA, 640 x 480	31,469	59,940	25,175	-/-	0	0
VESA, 640 x 480	37,861	72,809	31,500	-/-	0	0
VESA, 640 x 480	37,500	75,000	31,500	-/-	0	0
VESA, 800 x 600	35,156	56,250	36,000	+/+	0	0
VESA, 800 x 600	37,879	60,317	40,000	+/+	0	0
VESA, 800 x 600	48,077	72,188	50,000	+/+	0	0
VESA, 800 x 600	46,875	75,000	49,500	+/+	0	0
VESA, 1024 x 768	48,363	60,004	65,000	-/-	0	0
VESA, 1024 x 768	56,476	70,069	75,000	-/-	0	0
VESA, 1024 x 768	60,023	75,029	78,750	+/+	0	0
VESA, 1152 x 864	67,500	75,000	108,000	+/+	0	0



Résolution	Fréquence horizontale (kHz)	Fréquence verticale (Hz)	Horloge de pixel (MHz)	Polarité synchronisée (H/V)	Port	
					HDMI IN	DP IN
VESA, 1280 x 720	45,000	60,000	74,250	+/+	0	0
VESA, 1280 x 800	49,702	59,810	83,500	-/+	0	0
VESA, 1280 x 1024	63,981	60,020	108,000	+/+	0	0
VESA, 1280 x 1024	79,976	75,025	135,000	+/+	0	0
VESA, 1440 x 900	55,935	59,887	106,500	-/+	0	0
VESA, 1600 x 900	60,000	60,000	108,000	+/+	0	0
VESA, 1680 x 1050	65,290	59,954	146,250	-/+	0	0
VESA, 1920 x 1080	67,500	60,000	148,500	+/+	0	0
VESA, 1920 x 1080	135,000	120,000	297,000	+/+	0	0
VESA, 1920 x 1080	158,830	143,998	321,790	+/+	0	0
VESA, 1920 x 1080	166,587	143,981	346,500	+/-	-	0
VESA, 1920 x 1080	185,577	164,957	384,144	+/+	-	0

— Fréquence horizontale

Un cycle horizontal désigne la durée nécessaire pour balayer une seule ligne de la gauche vers la droite de l'écran. Le nombre réciproque d'un cycle horizontal est désigné sous le nom de fréquence horizontale. La fréquence horizontale est mesurée en kHz

— Fréquence verticale

La répétition de la même image des dizaines de fois par seconde permet de visualiser des images naturelles. Cette fréquence de répétition s'appelle la « fréquence verticale » ou « fréquence de rafraîchissement » et est mesurée en Hz.

— En raison de la nature même de l'écran, cet appareil ne peut être réglé que sur une seule résolution pour chaque taille d'écran afin de garantir une qualité d'image optimale. La définition d'une résolution autre que celle qui est spécifiée peut entraîner une dégradation de la qualité d'image. Pour éviter ce problème, il est conseillé de sélectionner la résolution optimale indiquée pour votre produit.

## Prise en charge des frais de service (imputables aux clients)

- Même si une demande d'intervention est effectuée pendant la période de garantie, la visite d'un technicien peut vous être facturée dans les cas suivants :

### Produit non défectueux

La demande porte sur le nettoyage du produit, un réglage, des explications, la réinstallation, etc.

- Des instructions sur l'utilisation du produit sont demandées à un technicien ou celui-ci procède simplement à des réglages d'options sans démonter le produit.
- Le défaut résulte de facteurs environnementaux externes (Internet, antenne, signal du réseau filaire, etc.)
- Le produit est réinstallé ou d'autres appareils ont été connectés après la première installation du produit.
- Le produit est réinstallé suite à un déplacement dans un autre endroit ou dans un autre bâtiment.
- Le client demande des instructions sur la manière d'utiliser un autre produit de l'entreprise.
- Le client demande des instructions sur la manière d'utiliser le réseau ou un autre programme de l'entreprise.
- Le client demande l'installation du logiciel et la configuration du produit.
- Le technicien de maintenance est chargé d'éliminer / de nettoyer la poussière ou d'autres matières étrangères à l'intérieur du produit.
- Le client demande une autre installation après l'achat d'un produit en ligne ou via le télé-achat.

## Domage provoqué par le client

Cas où le dommage du produit est provoqué par une mauvaise manipulation ou réparation imputable au client.

Si un dommage causé au produit est dû à l'un des facteurs suivants :

- Impact ou chute externe.
- Utilisation de matériaux ou d'un produit vendu séparément non recommandé(s) par Samsung.
- Réparation effectuée par une personne qui ne représente pas un prestataire de services externe ou un partenaire agréé par Samsung Electronics Co., Ltd.
- Refonte ou réparation du produit effectuée par le client.
- Utilisation d'une tension inappropriée ou de connexions électriques non autorisées.
- Précautions ou avertissements indiqués dans le manuel d'utilisation non suivis.

### Autres cas

- La défaillance du produit résulte d'une catastrophe naturelle. (foudre, incendie, tremblement de terre, inondation, etc.)
- Tous les composants consommables sont épuisés. (batterie, encre, lumières fluorescentes, tête, vibreur, lampe, filtre, ruban, etc.)
  - Si le client demande une intervention alors que le produit ne présente aucun défaut, des frais de service pourront lui être facturés. Veuillez lire attentivement le manuel d'utilisation au préalable.

# FreeSync (pour carte graphique AMD)

La technologie FreeSync permet de supprimer l'effet de déchirement de l'image sans le décalage et le temps d'attente habituellement associés.

Cette fonction élimine le déchirement et le décalage de l'image pendant les parties. Elle permet d'améliorer votre expérience de jeu.

Les éléments de menu FreeSync affichés sur le moniteur peuvent varier, selon le modèle du moniteur et la compatibilité avec la carte graphique AMD.

- **Arr.** : Désactivez FreeSync.
- **Mar.** : Activez la fonction FreeSync des cartes graphiques AMD. Il est possible que des clignotements intermittents se produisent lorsque vous jouez à des jeux.

Appliquez la résolution optimale lors de l'utilisation de FreeSync.

Pour connaître la méthode de réglage de la fréquence de rafraîchissement, veuillez consulter la section **Questions & réponses** → **Comment puis-je modifier la fréquence ?**

- La fonction FreeSync est uniquement disponible dans le mode **HDMI** ou le mode **DisplayPort**. Servez-vous du câble HDMI/DP fourni par le fabricant lorsque vous utilisez FreeSync.
- Si la fonction FreeSync est en cours d'utilisation et que le texte affiché sur l'écran du PC semble flou ou corrompu, résolvez le problème en changeant la résolution de l'écran du PC pour la résolution recommandée.

Si vous utilisez la fonction FreeSync pendant que vous jouez, les symptômes suivants peuvent se produire :

- L'écran peut scintiller selon le type de carte graphique, les paramètres d'option du jeu ou la vidéo en cours de lecture. Essayez d'effectuer les actions suivantes : diminuer les valeurs des paramètres de jeu, changer le mode **FreeSync Premium** sur **Arr.** ou visiter le site Web d'AMD pour vérifier la version de votre pilote de carte graphique et le mettre à jour à la dernière version.
- Pendant que vous utilisez la fonction FreeSync, l'écran peut scintiller en raison d'une variation de la fréquence de sortie depuis la carte graphique.
- La vitesse de réponse peut varier pendant les parties, en fonction de la résolution. Une résolution plus élevée réduit généralement la vitesse de réponse.
- La qualité sonore du moniteur peut être dégradée.
- Si vous rencontrez des problèmes lors de l'utilisation de la fonction, contactez un centre de services Samsung.
- Si vous modifiez la résolution de l'écran lorsque la fonction est sur **Mar.**, l'affichage d'écran peut disparaître par intermittence, en raison de la carte graphique. Réglez **FreeSync Premium** sur **Arr.** et modifiez la résolution.
- Cette fonction n'est pas disponible sur les appareils (par ex. appareils AV) ne possédant pas de carte graphique AMD. Si la fonction est appliquée, l'écran peut mal fonctionner.

## Les modèles indiqués dans la liste des cartes graphiques prennent en charge FreeSync

FreeSync peut uniquement être utilisé avec certains modèles spécifiques de carte graphique AMD. Consultez la liste suivante pour connaître les cartes graphiques prises en charge :

Assurez-vous d'installer les derniers pilotes graphiques officiels d'AMD prenant en charge FreeSync.

- Pour connaître les autres modèles de cartes graphiques AMD qui prennent en charge la fonctionnalité FreeSync, rendez-vous sur le site Web officiel de la marque AMD.
- Sélectionnez **FreeSync Premium Désactivé** si vous utilisez une carte graphique d'un autre fabricant.
- Lors de l'application de la fonction FreeSync via l'e câble HDMI, il se peut que le fonctionnement échoue en raison de la limite de bande passante de certaines cartes graphiques AMD.

- Radeon™ RX Vega series
- Radeon™ RX 500 series
- Radeon™ RX 400 series
- Radeon™ R9/R7 300 series (à l'exception de R9 370/X, R7 370/X, R7 265)
- Radeon™ Pro Duo (2016 edition)
- Radeon™ R9 Nano series
- Radeon™ R9 Fury series
- Radeon™ R9/R7 200 series (à l'exception de R9 270/X, R9 280/X)

## Les bons gestes de mise au rebut de ce produit (Déchets d'équipements électriques et électroniques)



(Applicable aux pays disposant de systèmes de collecte séparés)

Ce symbole sur le produit, ses accessoires ou sa documentation indique que ni le produit, ni ses accessoires électroniques usagés (chargeur, casque audio, câble USB, etc.) ne peuvent être jetés avec les autres déchets ménagers. La mise au rebut incontrôlée des déchets présentant des risques environnementaux et de santé publique, veuillez séparer vos produits et accessoires usagés des autres déchets. Vous favoriserez ainsi le recyclage de la matière qui les compose dans le cadre d'un développement durable.

Les particuliers sont invités à contacter le magasin leur ayant vendu le produit ou à se renseigner auprès des autorités locales pour connaître les procédures et les points de collecte de ces produits en vue de leur recyclage.

Les entreprises et particuliers sont invités à contacter leurs fournisseurs et à consulter les conditions de leur contrat de vente. Ce produit et ses accessoires ne peuvent être jetés avec les autres déchets.