

SAMSUNG

GUIDE UTILISATEUR

SM-R530
SM-R630

French. 10/2024. Rev.1.2

www.samsung.com

Table des matières

Démarrage

- 3 À propos des Galaxy Buds3/Galaxy Buds3 Pro
- 4 Présentation de l'appareil et de ses fonctions
- 7 Remplacement des embouts (Galaxy Buds3 Pro)
- 8 Charger la batterie
- 15 Interprétation des témoins lumineux

Utiliser les mini-oreillettes

- 18 Connecter les mini-oreillettes à un appareil mobile
- 22 Mettre les mini-oreillettes en place
- 24 Utiliser les commandes gestuelles des mini-oreillettes
- 27 Utiliser les modes Contrôles du bruit
- 29 Commutation automatique vers le son environnant (Galaxy Buds3 Pro)
- 30 Écouter de la musique
- 30 Utiliser l'égaliseur
- 31 Utiliser les fonctions d'appel
- 31 Bixby

Application Galaxy Wearable

- 33 Introduction
- 36 Configurer les paramètres pour les Galaxy Buds

Consignes d'utilisation

- 44 Précautions à prendre pour utiliser l'appareil
- 45 Remarques sur le contenu du coffret et les accessoires
- 46 Conserver la résistance à l'eau et à la poussière
- 47 Précautions à prendre pour utiliser les mini-oreillettes
- 48 Nettoyer et entretenir les Galaxy Buds
- 50 Redémarrer les mini-oreillettes
- 50 Appairer les mini-oreillettes

Annexe

- 51 Dépannage
- 55 Retirer la batterie

Démarrage

À propos des Galaxy Buds3/Galaxy Buds3 Pro

Les Galaxy Buds3/Galaxy Buds3 Pro (ci-après dénommés Galaxy Buds) sont des mini-oreillettes sans fil qui vous permettent d'écouter de la musique ou de répondre à des appels tout en faisant autre chose, comme du sport, après les avoir connectées à votre appareil mobile.

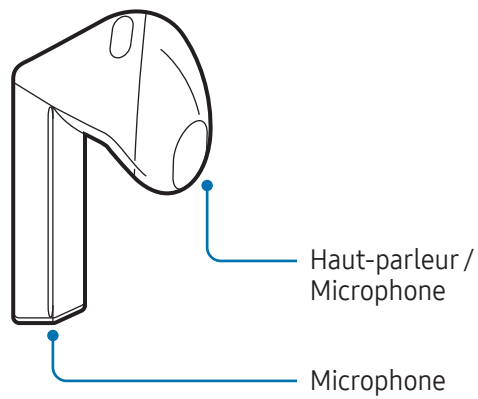
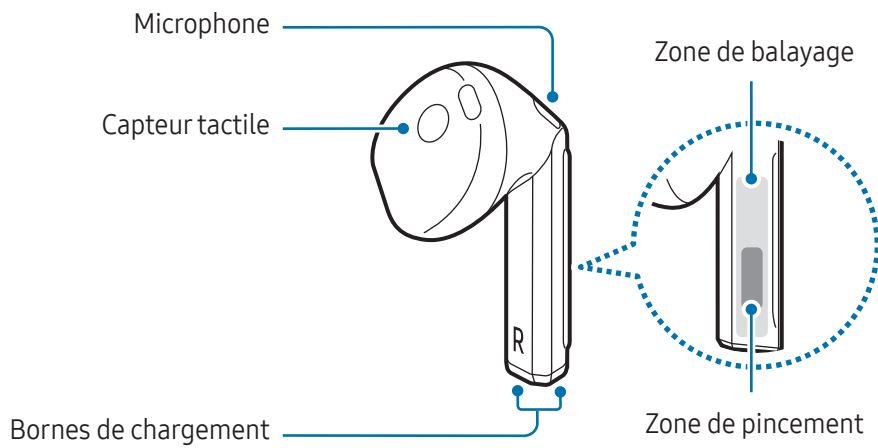


Ne jamais porter les mini-oreillettes dans les endroits à trafic dense, comme les routes ou les passages pour piétons. Vous risquez un accident en raison de temps de réaction plus lents.

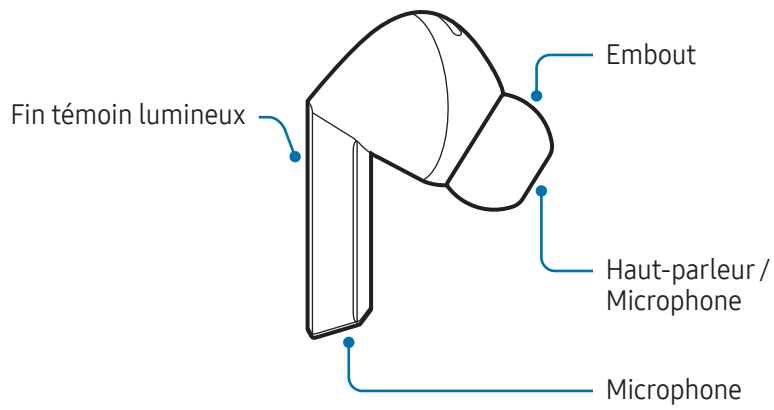
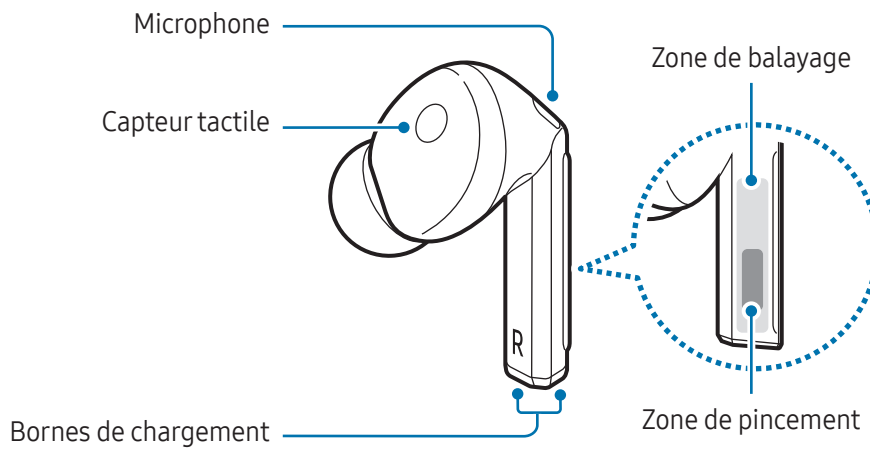
Présentation de l'appareil et de ses fonctions

Mini-oreillette

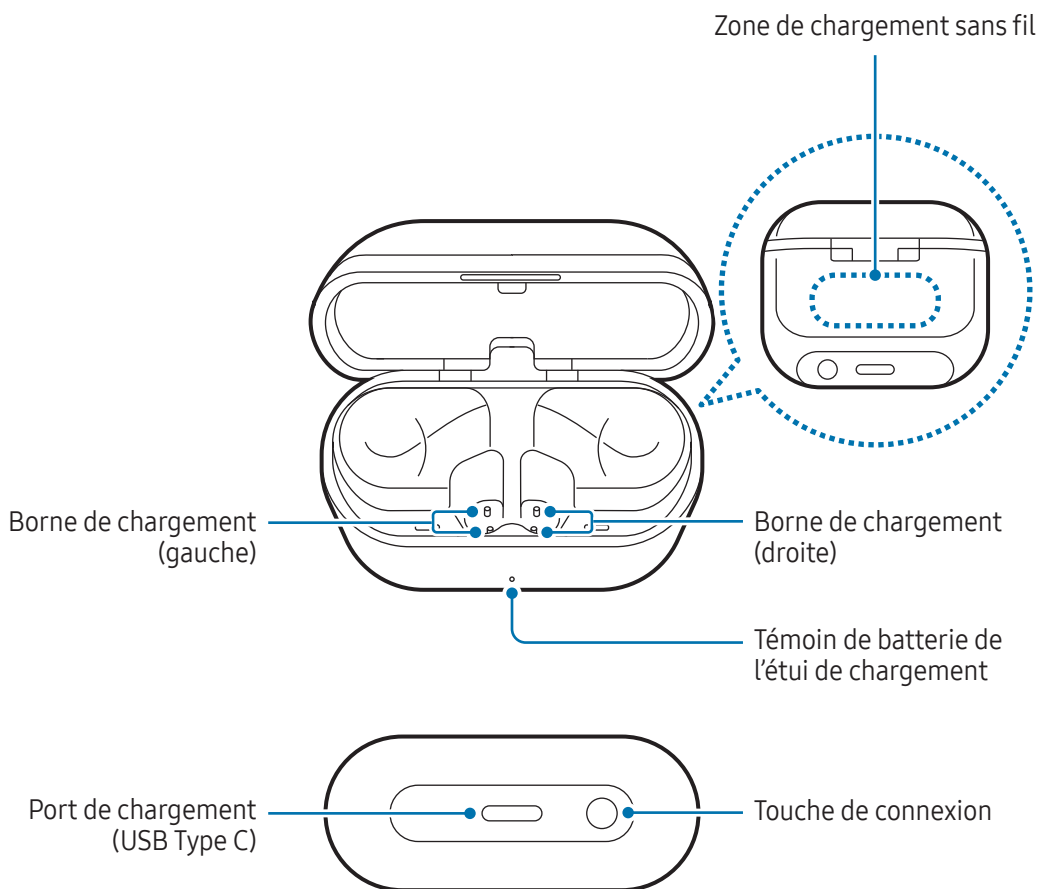
► Galaxy Buds3 :



► Galaxy Buds3 Pro :



Étui de chargement



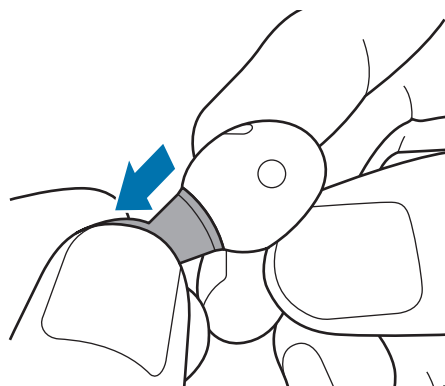
- Utilisez l'appareil dans un endroit qui n'est pas soumis aux interférences magnétiques afin que l'appareil fonctionne normalement.
- Votre appareil et certains accessoires (vendus séparément) comportent des aimants. Maintenez-le à distance des cartes de crédit, des dispositifs médicaux implantés et autres appareils susceptibles d'être affectés par des aimants. Dans le cas des dispositifs médicaux, maintenez une distance de plus de 15 cm entre vos appareils. Arrêtez d'utiliser votre appareil si vous suspectez une interférence avec votre dispositif médical et consultez votre médecin ou le fabricant de votre dispositif médical.
- Si vous avez un implant médical dans le cœur, ne placez pas votre appareil dans une poche proche de l'appareil implanté, comme la poche de votre poitrine ou la poche intérieure de votre veste.
- Gardez une distance de sécurité entre les objets affectés par les aimants, votre appareil et certains accessoires (vendus séparément) qui contiennent des aimants. Les objets, tels que les cartes de crédit, les badges, les cartes d'embarquement, les cartes d'accès ou les cartes de stationnement, peuvent être endommagés ou désactivés par les aimants de l'appareil.

- ❗ L'utilisation de mini-oreillettes endommagées peut entraîner des blessures corporelles. Utilisez les mini-oreillettes uniquement après réparation dans un centre de service après-vente Samsung ou dans un centre de réparation agréé.
- ✍
 - Si des corps étrangers sont placés sur le capteur tactile, ils peuvent provoquer un dysfonctionnement du capteur. Avant de mettre les mini-oreillettes en place, nettoyez d'abord le capteur.
 - Si de la sueur ou tout autre liquide se dépose sur les bornes de chargement, un phénomène de corrosion peut se produire au niveau des Galaxy Buds. Si de la sueur ou tout autre liquide se dépose sur les bornes de chargement ou les mini-oreillettes, nettoyez-les avant de les remettre dans l'étui de chargement.
 - Les images de ce guide sont celles des Galaxy Buds3 Pro.

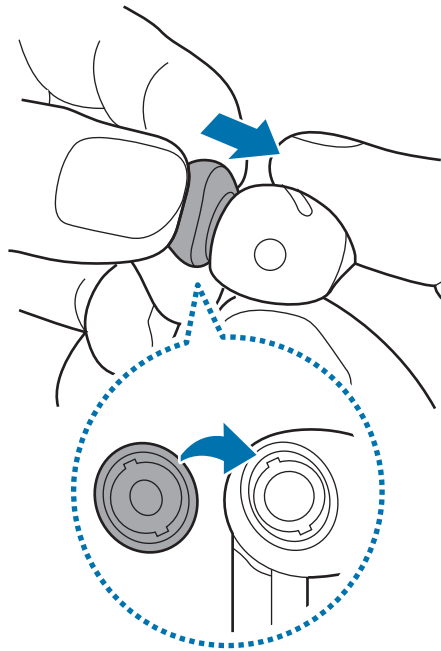
Remplacement des embouts (Galaxy Buds3 Pro)

- ❗
 - Ne pas placer les mini-oreillettes dans les oreilles sans les embouts. Vous risqueriez de vous blesser.
 - Ne pas tirer trop fort sur l'embout au moment de la fixation ou du retrait. L'embout risquerait de se déchirer.
 - Ne pas appuyer trop fort sur l'embout et ne pas le tordre. L'embout risquerait d'être endommagé.
 - Lors de l'insertion de l'embout, celui-ci peut se coincer dans le petit espace qui apparaît à l'extérieur de la mini-oreillette. Dans ce cas, retirez les embouts et remettez-les en place.

- 1 Retournez l'embout inséré dans la mini-oreillette et tirez verticalement sur la partie centrale de l'embout pour le retirer.




- 2 Sélectionnez les embouts qui conviennent à vos oreilles.
- 3 Alignez la partie saillante du haut-parleur de la mini-oreillette avec la rainure de l'embout et poussez-le jusqu'à ce se mette en place avec un déclic.



Charger la batterie

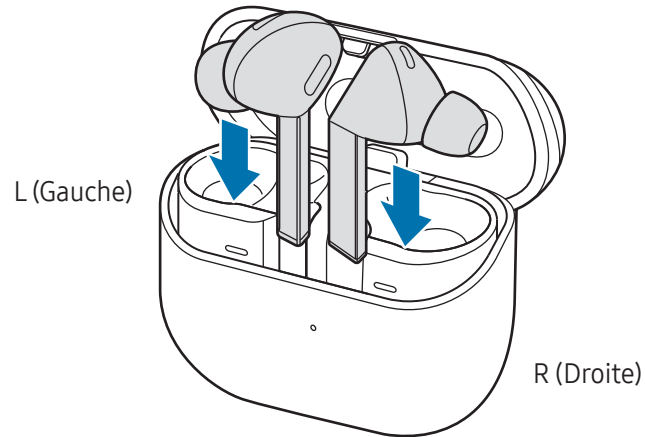
Chargez complètement la batterie avant d'utiliser les mini-oreillettes pour la première fois ou lorsque vous ne les avez pas utilisées depuis un certain temps. Les mini-oreillettes commencent à fonctionner pendant le chargement. Lorsque vous chargez la batterie pour la première fois ou si elle est complètement déchargée, il vous faudra patienter au moins 10 minutes pour qu'elle commence à fonctionner.

L'étui de chargement, qui est équipé d'une batterie intégrée, se charge en même temps que les mini-oreillettes qui se trouvent dans l'étui de chargement au moment de la connexion au chargeur.

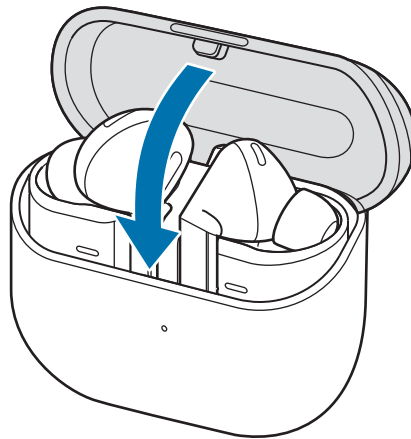
-  Si vous placez les mini-oreillettes dans un étui de chargement complètement déchargé, elles peuvent émettre un son. Chargez suffisamment l'étui de chargement avant d'insérer les mini-oreillettes.

Chargement filaire

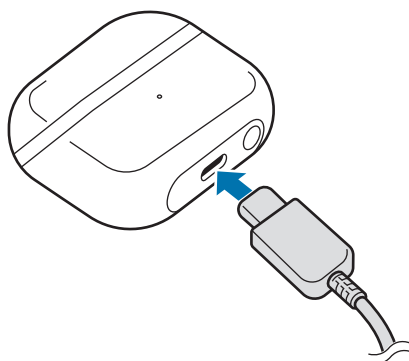
- 1 Ouvrez l'étui de chargement.
- 2 Vérifiez le sens de chaque mini-oreillette et rangez-les au bon emplacement dans l'étui de chargement.



- 3 Refermez l'étui.



- 4 Branchez le câble USB sur le chargeur, puis connectez le câble USB au port de chargement.



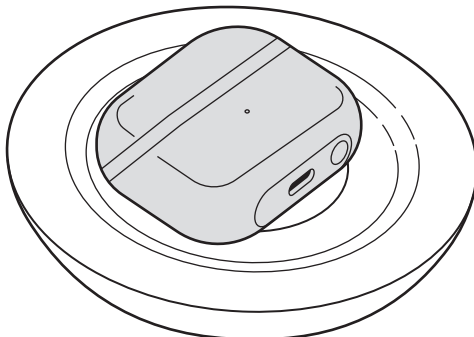
- 5 Branchez le chargeur sur une prise de courant.
La batterie des mini-oreillettes et l'étui de chargement se rechargent simultanément.
- 6 Une fois le chargement terminé, déconnectez l'étui du chargeur. Pour ce faire, déconnectez d'abord le câble USB de l'étui de chargement, puis débranchez le chargeur de la prise de courant.

Chargement sans fil

L'étui de chargement est équipé d'une zone de chargement sans fil. Vous pouvez charger la batterie à l'aide d'une station de chargement sans fil (vendu séparément).

- 1 Ouvrez l'étui de chargement.
- 2 Vérifiez le sens de chaque mini-oreillette et rangez-les au bon emplacement dans l'étui de chargement.
- 3 Refermez l'étui.


- Placez le centre de la zone de chargement sans fil au dos de l'étui de chargement au centre de la station de chargement sans fil. Selon le type d'accessoire ou de coque, la charge sans fil peut ne pas fonctionner correctement. Pour stabiliser la charge sans fil, il est recommandé d'enlever la coque ou l'accessoire des Galaxy Buds.



- Une fois le chargement terminé, retirez l'étui de chargement de la station de chargement sans fil.

Précautions pour le chargement sans fil

Ne placez pas l'étui de chargement sur la station de chargement sans fil lorsque des matériaux conducteurs, tels que des objets en métal et des aimants, sont placés entre l'étui de chargement et la station de chargement sans fil. Il se peut que les Galaxy Buds ne se rechargent pas correctement, qu'elles surchauffent ou que l'étui de chargement soit endommagé.

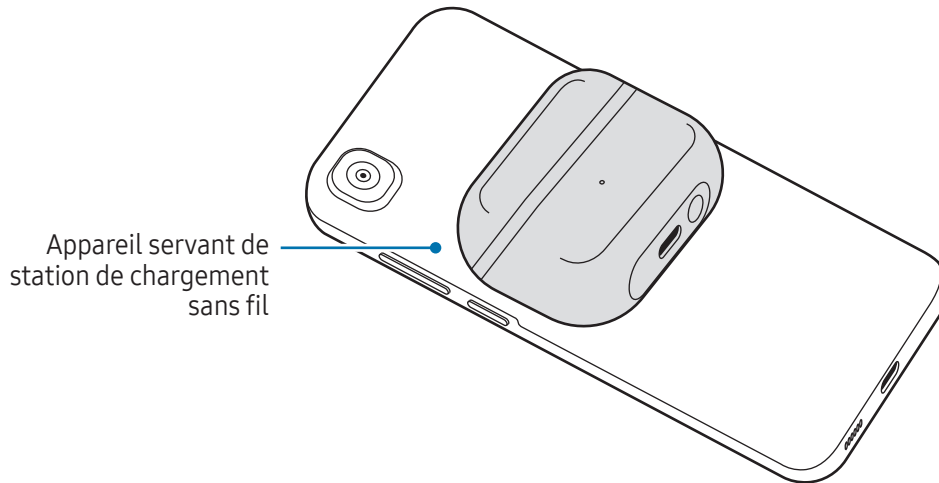
 Utilisez des stations de chargement sans fil homologuées par Samsung. Si vous utilisez des stations de chargement sans fil non homologuées, il est possible que la batterie ne se recharge pas correctement.

Chargement par partage d'alimentation sans fil

Vous pouvez charger vos Galaxy Buds avec la batterie ou l'appareil qui fonctionne en tant que station de chargement sans fil. Vous pouvez toujours charger vos Galaxy Buds même pendant le chargement de l'appareil qui fonctionne en tant que station de chargement sans fil. Selon le type d'accessoires ou de coques utilisés, la fonction Partage d'alimentation sans fil peut ne pas fonctionner correctement. Il est recommandé de retirer toute coque utilisée sur l'appareil qui fonctionne comme une station de chargement sans fil et sur vos Galaxy Buds lors de l'utilisation de cette fonction.

- Ouvrez l'étui de chargement.
- Vérifiez le sens de chaque mini-oreillette et rangez-les au bon emplacement dans l'étui de chargement.

- 3 Refermez l'étui.
- 4 Activez la fonction Wireless PowerShare (partage d'alimentation sans fil) sur l'appareil qui fonctionne comme station de chargement sans fil et placez le centre de la zone de chargement sans fil de l'étui de chargement sur l'appareil qui fonctionne comme station de chargement sans fil.



- 5 Une fois le chargement terminé, déconnectez l'étui de chargement de l'appareil servant de station de chargement sans fil.




- Seuls les appareils mobiles prenant en charge la fonction partage d'alimentation sans fil peuvent recharger les Galaxy Buds. Pour voir les appareils mobiles qui prennent en charge la fonction Partage d'alimentation sans fil, visitez le site Web Samsung.
- L'emplacement de la zone de chargement sans fil peut différer selon les appareils. Positionnez l'appareil et l'étui de chargement de sorte à établir une bonne connexion.
- Pour effectuer un chargement correct, ne déplacez pas et n'utilisez pas l'appareil qui sert de station de chargement sans fil ou l'étui de chargement au cours du chargement.
- La quantité d'énergie transférée vers les Galaxy Buds peut être inférieure à l'énergie partagée par l'appareil servant de station de chargement sans fil.
- Si vous chargez les Galaxy Buds tout en chargeant l'appareil qui sert de station de chargement sans fil, la vitesse de chargement peut être réduite ou les Galaxy Buds peuvent ne pas se charger correctement en fonction du type de chargeur.
- La vitesse ou l'efficacité du chargement peut varier en fonction de l'appareil et des conditions ambiantes.
- Si l'autonomie de la batterie de l'appareil qui sert de station de chargement sans fil diminue en dessous d'un certain niveau, le partage d'énergie est interrompu.

Vérifier le niveau de batterie

Connectez les mini-oreillettes à votre appareil mobile, ouvrez l'application **Galaxy Wearable** sur votre appareil mobile, puis vérifiez le statut de la batterie pour chacune des mini-oreillettes et l'étui de chargement. Pour en savoir plus, reportez-vous à la section [Connecter les mini-oreillettes à un appareil mobile](#).





 Lorsque le niveau de la batterie est faible, une notification apparaît dans le volet des notifications de votre appareil.

Réduire la consommation de la batterie

Si vous n'utilisez pas les mini-oreillettes, rangez-les dans l'étui de chargement qui a été rechargé. Dans le cas contraire, le capteur tactile continuera de fonctionner et cela affectera le temps d'utilisation et la consommation de la batterie.

Conseils et précautions concernant la batterie

-  Utilisez exclusivement un chargeur et un câble homologués par Samsung et spécialement conçus pour vos Galaxy Buds. L'utilisation d'un chargeur et d'un câble incompatibles peut provoquer des blessures graves ou endommager votre appareil.
- 
 - Un branchement incorrect du chargeur peut sérieusement endommager l'étui de chargement. Les dégâts résultant d'une mauvaise utilisation ne sont pas couverts par la garantie.
 - Utilisez uniquement le câble USB de type C fourni avec les Galaxy Buds. Vous risquez d'endommager l'étui de chargement si vous utilisez un câble micro-USB.
 - Si vous rechargez les Galaxy Buds alors que le port de chargement est humide, vous risquez d'endommager les Galaxy Buds. Séchez soigneusement le port de chargement avant de recharger les Galaxy Buds.



- Le chargeur est vendu séparément.
- Pour économiser l'énergie, débranchez le chargeur lorsque vous ne l'utilisez pas. Le chargeur n'étant pas muni d'une touche Marche/Arrêt, vous devez le débrancher de la prise de courant pour couper l'alimentation.
- Le socle de prise de courant doit être installé à proximité du matériel et doit être aisément accessible.
- Il est recommandé d'utiliser un chargeur homologué dont les performances de chargement sont garanties.
- Laissez l'étui de chargement fermé lorsque vous y rangez les mini-oreillettes, lorsque vous les rechargez, ou lorsque vous rechargez l'étui.
- Si vous touchez les bornes de chargement lors du chargement de l'étui, cela peut affecter l'efficacité du chargement.
- Si de la sueur ou tout autre liquide se dépose sur les bornes de chargement, un phénomène de corrosion peut se produire au niveau des Galaxy Buds. Si de la sueur ou tout autre liquide se dépose sur les bornes de chargement ou les mini-oreillettes, nettoyez-les avant de les remettre dans l'étui de chargement.
- Dès que vous insérez les mini-oreillettes dans l'étui de chargement, la mise en charge démarre automatiquement et s'arrête quand les mini-oreillettes sont complètement rechargées.
- Même si vous ne retirez pas vos mini-oreillettes de l'étui de chargement une fois qu'elles sont complètement chargées, cela n'aura probablement pas d'impact important sur la durée de vie de vos Galaxy Buds.
- Si vous prévoyez de ne pas utiliser les Galaxy Buds pendant une période prolongée, rangez-les dès qu'elles sont suffisamment chargées.
- Si vous utilisez une source d'alimentation autre que le chargeur, comme un ordinateur, la vitesse de chargement risque d'être ralentie.
- En cours de chargement, il est possible que les Galaxy Buds et le chargeur chauffent. Ceci est normal et n'a pas d'incidence sur la durée de vie ou les performances des Galaxy Buds. Si la température de la batterie est supérieure à la normale, le chargeur peut interrompre le chargement.
- Si vous ne parvenez pas à recharger les Galaxy Buds correctement, rappez-les, accompagnées de leur chargeur, dans un centre de service après-vente Samsung ou dans un centre de réparation agréé.
- Évitez de plier le câble USB. Vous risqueriez d'endommager ou de réduire la durée de vie du câble USB. N'utilisez jamais un câble USB endommagé.

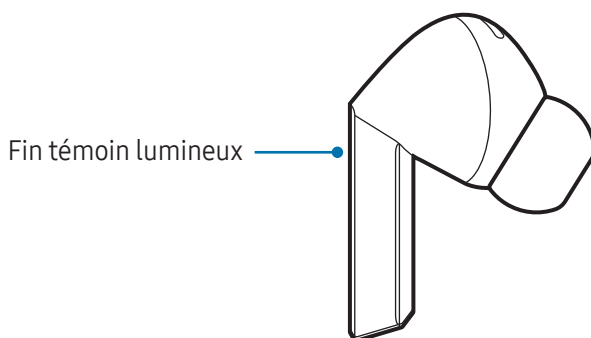
Interprétation des témoins lumineux

Les témoins lumineux et le témoin de batterie de l'étui de chargement affichent l'état des mini-oreillettes et de l'étui de chargement.


Témoins lumineux (Galaxy Buds3 Pro)

Vérifiez l'état des mini-oreillettes

Vous pouvez vérifier l'état des mini-oreillettes grâce aux témoins lumineux.




Action	Statut
Clignote une fois	<ul style="list-style-type: none"> Lors de l'ouverture de l'étui de chargement, de la mise en place des mini-oreillettes dans l'étui de chargement et de la fermeture de celui-ci
Allumé de façon fixe	<ul style="list-style-type: none"> Lors du passage en mode d'appairage Bluetooth, lors de la recherche des mini-oreillettes

 Si vous ouvrez et refermez rapidement l'étui de chargement alors que des mini-oreillettes entièrement chargées sont insérées ou si vous refermez lentement l'étui de chargement alors que des mini-oreillettes sont insérées, il est possible que seul le fin témoin lumineux de l'une des mini-oreillettes s'allume.

Utilisation des témoins lumineux

Vous pouvez allumer le témoin lumineux et modifier le style d'éclairage quand vous le souhaitez.


-  Cette fonction n'est disponible que lorsque les niveaux de batterie des deux mini-oreillettes sont d'au moins 30 %.
- L'utilisation de cette fonctionnalité augmente la consommation de la batterie des mini-oreillettes.

1 Ouvrez l'application **Galaxy Wearable** sur votre appareil mobile et appuyez sur **Contrôles des écouteurs** → **Contrôles voyants des écouteurs**.

2 Sélectionnez le style d'éclairage souhaité pour les témoins lumineux sous **Sélection du style d'éclairage**.

- **Clignotement** : les témoins lumineux clignoteront.
- **Ouverture et fermeture en fondu** : les témoins lumineux s'allumeront et s'éteindront progressivement.
- **Stable** : les témoins lumineux resteront allumés de façon fixe.

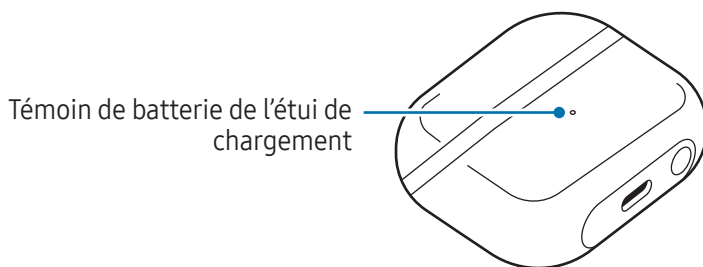
Si vous pincez de façon prolongée les deux mini-oreillettes alors que vous ne les portez pas, le style d'éclairage sélectionné continuera d'apparaître sur les mini-oreillettes.

Pour éteindre les témoins lumineux, pincez de façon prolongée les deux mini-oreillettes lorsque vous ne les portez pas ou placez-les dans l'étui de chargement. Vous pouvez également ouvrir le panneau de notification de votre appareil mobile, appuyer sur  sur la notification **Lumières des écouteurs allumées**, puis appuyez sur **Éteindre**.

Témoin de batterie de l'étui de chargement

Vérifiez l'état de charge de l'étui de chargement grâce à la couleur du témoin de batterie de l'étui de chargement.

Le témoin de batterie de l'étui de chargement s'affiche lorsque vous appuyez brièvement sur la touche de connexion située sous l'étui de chargement, ou lorsque vous ouvrez ou fermez l'étui de chargement.



Couleur	Statut
Allumé en continu en rouge	<ul style="list-style-type: none"> • Les mini-oreillettes (si elles sont insérées) et l'étui de chargement sont en cours de chargement.
Allumé en continu en vert	<ul style="list-style-type: none"> • Les mini-oreillettes (si elles sont insérées) et l'étui de chargement sont entièrement chargées.
Clignote en rouge	<ul style="list-style-type: none"> • Chargement bloqué (température anormale des mini-oreillettes ou de l'étui de chargement, eau, sueur ou corps étrangers sur les bornes de chargement des mini-oreillettes ou de l'étui de chargement)
Clignotement rouge (clignote dès la fermeture de l'étui de chargement)	<ul style="list-style-type: none"> • L'autonomie de la batterie de l'étui de chargement est faible (inférieure à 10 %).

Couleur	Statut
Rouge (reste allumé pendant 5 secondes après la fermeture de l'étui de chargement)	<ul style="list-style-type: none">L'autonomie de la batterie de l'étui de chargement est faible (entre 10 % et 29 %) et les mini-oreillettes sont en cours de chargement.
Jaune (reste allumé pendant 5 secondes après la fermeture de l'étui de chargement)	<ul style="list-style-type: none">L'autonomie de la batterie de l'étui de chargement est modérée (entre 30 % et 59 %).
Vert (reste allumé pendant 5 secondes après la fermeture de l'étui de chargement)	<ul style="list-style-type: none">L'autonomie de la batterie de l'étui de chargement est élevée (plus de 60 %) et les mini-oreillettes sont en cours de chargement.




- Si le témoin de batterie de l'étui de chargement ne fonctionne pas comme décrit ci-dessus, déconnectez le chargeur de l'étui de chargement et reconnectez-le.
- Si le chargement est bloqué en raison de la présence d'eau, de sueur ou de corps étrangers sur les bornes de chargement, nettoyez les bornes des mini-oreillettes ou de l'étui de chargement, et relancez le chargement.

Utiliser les mini-oreillettes


Connecter les mini-oreillettes à un appareil mobile

Avant la connexion

- Rechargez suffisamment l'étui de chargement.
- L'application Galaxy Wearable doit être installée sur votre appareil mobile. Si l'application n'est pas installée sur votre appareil mobile, téléchargez l'application depuis **Galaxy Store** ou **Play Store**.
-  • Vous pouvez télécharger l'application Galaxy Wearable uniquement sur les appareils mobiles fonctionnant sous le système d'exploitation Android version 10.0 (API 26) ou toute version ultérieure, et disposant de 1,5 Go de mémoire ou plus.
- Vous pouvez changer la langue de l'application Galaxy Wearable sur votre appareil mobile. Ouvrez **Paramètres** sur votre appareil mobile et appuyez sur **Gestion globale** → **Langue**. L'anglais apparaît par défaut si la langue sélectionnée dans Paramètres n'est pas prise en charge par l'application Galaxy Wearable.

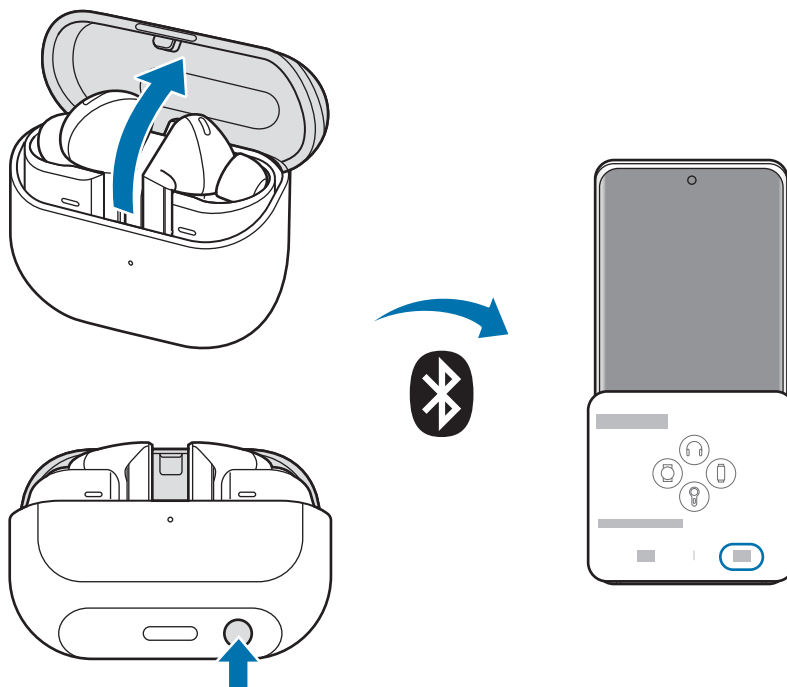
Connecter les mini-oreillettes à un appareil mobile Samsung pour la première fois

- 1 Vérifiez le sens de chaque mini-oreillette et rangez-les au bon emplacement dans l'étui de chargement.
Si le témoin de batterie de l'étui de chargement ne clignote pas, connectez l'étui de chargement au chargeur et rechargez-les pendant plus de 10 minutes.
- 2 Refermez l'étui de chargement, puis ouvrez-le.
Vous pouvez également ouvrir l'étui de chargement et maintenir la touche de connexion, sous l'étui de chargement, enfoncée pendant 3 secondes.
Les mini-oreillettes passent automatiquement en mode Appairage Bluetooth et une fenêtre contextuelle apparaît automatiquement sur votre appareil mobile.
Si la fenêtre contextuelle n'apparaît pas ou si vous souhaitez vous connecter à un appareil mobile autre que Samsung fonctionnant également sous le système d'exploitation Android OS, consultez la page suivante [Connecter les mini-oreillettes à un appareil mobile autre que Samsung fonctionnant également sous le système d'exploitation Android OS \(ou dans le cas où la fenêtre contextuelle de connexion n'apparaît pas\)](#).

 Dès que le témoin de batterie de l'étui de chargement clignote en rouge, sortez les mini-oreillettes de l'étui de chargement, puis remettez-les en place.

3 Depuis votre appareil mobile, appuyez sur **Se connecter** dans la fenêtre contextuelle qui apparaît et suivez les instructions qui s'affichent à l'écran pour établir la connexion.

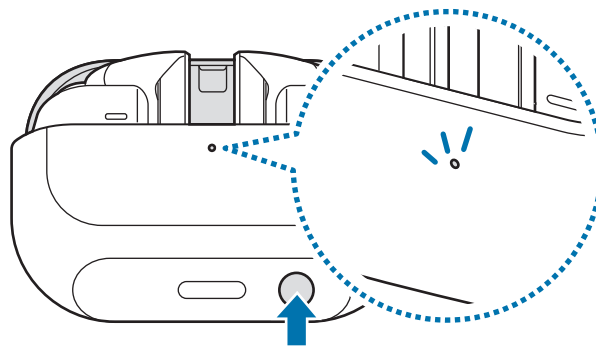
Une fois la connexion établie, les mini-oreillettes se connectent automatiquement à l'appareil mobile dès que vous ouvrez l'étui de chargement et que les mini-oreillettes se trouvent à l'intérieur.



-  Vous pouvez télécharger l'application Galaxy Wearable uniquement sur les appareils mobiles fonctionnant sous le système d'exploitation Android version 10.0 (API 26) ou toute version ultérieure, et disposant de 1,5 Go de mémoire ou plus.
- Les méthodes de connexion peuvent varier selon le type d'appareil mobile et la version logicielle.
- L'apparence de la fenêtre contextuelle varie selon l'appareil mobile connecté.
- Si les mini-oreillettes n'établissent pas de connexion avec un appareil mobile dans un délai de 3 minutes, le mode Appairage Bluetooth est désactivé. Refermez l'étui de chargement, puis ouvrez-le de nouveau. Les mini-oreillettes passent en mode Appairage Bluetooth.
- Si vous souhaitez vous connecter à un autre appareil mobile après l'établissement d'une connexion, reportez-vous à la section [Établir une connexion avec d'autres appareils après s'être déconnecté du précédent appareil mobile](#).



- Lors de la connexion des mini-oreillettes avec un appareil mobile enregistré sur un compte Samsung, les informations d'appairage des mini-oreillettes sont synchronisées sur les autres appareils mobiles qui utilisent le même compte Samsung et vous n'avez pas besoin de recommencer la procédure d'appairage. Pour connecter les autres appareils qui utilisent le même compte Samsung aux mini-oreillettes, ouvrez **Paramètres**, appuyez sur **Connexions** → **Bluetooth** sur les appareils mobiles que vous souhaitez connecter, puis sélectionnez les mini-oreillettes synchronisées via le compte Samsung.
- Si une seule mini-oreillette est connectée à votre appareil mobile, vous entendez le son en monophonique. Le son passe automatiquement en mode stéréo dès que les deux mini-oreillettes sont connectées à votre appareil mobile.
- Si les mini-oreillettes ne parviennent pas à se connecter à un appareil mobile, si la fenêtre contextuelle de connexion n'apparaît pas ou si votre appareil mobile ne peut pas localiser les mini-oreillettes, rangez-les dans l'étui de chargement et appuyez sur la touche de connexion pendant plus de 3 secondes pour passer manuellement en mode Appairage Bluetooth. En mode Appairage Bluetooth, le témoin de batterie de l'étui de chargement clignote en rouge, vert et bleu. Selon le modèle, les témoins lumineux peuvent clignoter.



Connecter les mini-oreillettes à un appareil mobile autre que Samsung fonctionnant également sous le système d'exploitation Android OS (ou dans le cas où la fenêtre contextuelle de connexion n'apparaît pas)



Si vous vous connectez à un appareil mobile autre que Samsung qui utilise également le système d'exploitation Android, certaines fonctions des mini-oreillettes peuvent ne pas être disponibles et il est possible que les mini-oreillettes ne fonctionnent pas correctement.


- 1 Vérifiez le sens de chaque mini-oreillette et rangez-les au bon emplacement dans l'étui de chargement. Si le témoin de batterie de l'étui de chargement ne clignote pas, connectez l'étui de chargement au chargeur et rechargez-les pendant plus de 10 minutes.
- 2 Refermez l'étui de chargement, puis ouvrez-le. Vous pouvez également ouvrir l'étui de chargement et maintenir la touche de connexion, sous l'étui de chargement, enfoncée pendant 3 secondes. Les mini-oreillettes passent en mode Appairage Bluetooth.
- 3 Sur votre appareil mobile, activez la fonction Bluetooth pour connecter les mini-oreillettes à votre appareil mobile, ouvrez l'application **Galaxy Wearable**, puis suivez les instructions qui s'affichent à l'écran pour établir la connexion.

Conseils pour l'utilisation de la fonction Bluetooth

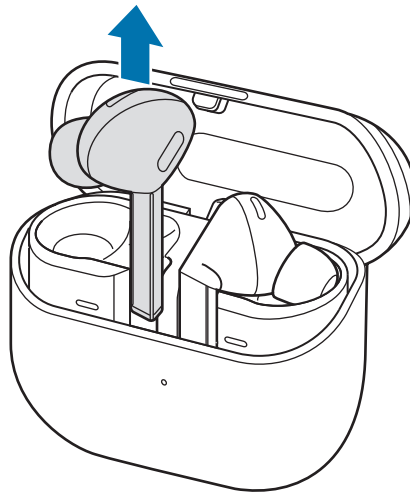
- Pour éviter les problèmes lors de la connexion des mini-oreillettes à un autre appareil, placez les appareils à proximité l'un de l'autre.
- Assurez-vous que vos mini-oreillettes et l'autre appareil Bluetooth sont dans le rayon de connexion Bluetooth maximal (10 m). Cette distance peut varier selon l'environnement dans lequel les appareils sont utilisés.
- Veillez à ce qu'il n'y ait aucun obstacle entre les mini-oreillettes et l'appareil connecté (corps humains, murs ou clôtures).
- Ne touchez pas l'antenne Bluetooth de l'appareil connecté.
- La fonction Bluetooth utilise la même fréquence que certains produits industriels, scientifiques, médicaux et à basse puissance et, par conséquent, des interférences peuvent survenir à proximité de ces produits.
- Certains appareils, notamment ceux qui ne sont pas testés ou homologués par Bluetooth SIG peuvent ne pas être compatibles avec les mini-oreillettes.
- N'utilisez pas la fonction Bluetooth à des fins illégales (par exemple, piratage de copies de fichiers ou écoute illégale de communications à des fins commerciales).

Mettre les mini-oreillettes en place

Ajustez les mini-oreillettes à la forme de vos oreilles.

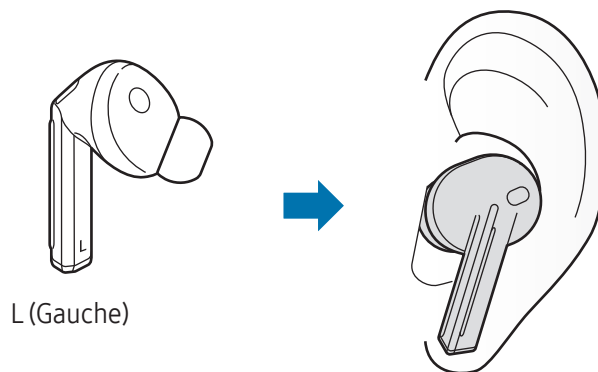
-  • Si le capteur tactile n'est pas en contact avec votre oreille, la mini-oreillette risque de ne pas fonctionner. Si vous n'entendez pas un son vous informant que les mini-oreillettes sont détectées, retirez-les de vos oreilles, puis remettez-les ou passez à des embouts ajustés à vos oreilles.
- En raison de la nature des mini-oreillettes, elles peuvent se détacher ou tomber de vos oreilles lorsqu'elles sont portées (Galaxy Buds3).
- Si les mini-oreillettes ne sont pas positionnées correctement dans vos oreilles, certaines fonctions, comme les appels téléphoniques, risquent de ne pas fonctionner. Utilisez une paire d'embouts adaptés à vos oreilles et positionnez correctement les mini-oreillettes (Galaxy Buds3 Pro).
- Respectez l'ensemble des avertissements et instructions affichés par le personnel autorisé dans les zones où l'utilisation des appareils sans fil est limitée, comme dans les avions et les hôpitaux.

- 1 Prenez chaque mini-oreillette et retirez-les verticalement de l'étui de chargement.



- 2 Vérifiez le sens de chaque mini-oreillette.
- 3 Insérez les mini-oreillettes dans vos oreilles en orientant les marques de direction imprimées vers vous, et orientez le microphone situé à la base des mini-oreillettes vers votre bouche.
- 4 Ajustez les mini-oreillettes en les tournant vers la gauche ou la droite pour les mettre en place confortablement dans vos oreilles.

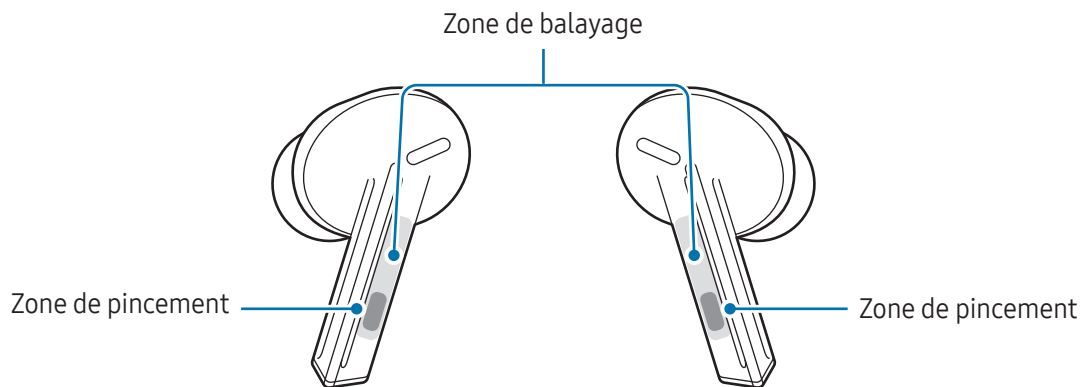
Les capteurs tactiles détectent automatiquement que vous portez les mini-oreillettes lorsque vous les mettez en place. Les mini-oreillettes émettent ensuite un son afin de vous informer qu'elles ont bien été détectées.





Utiliser les commandes gestuelles des mini-oreillettes

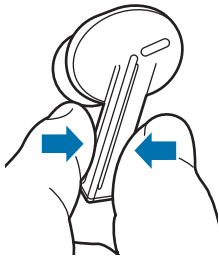
Introduction

Pincez ou balayez les mini-oreillettes pour lire ou interrompre la musique, ou pour répondre à des appels ou les refuser. Vous pouvez également paramétrer les mini-oreillettes pour exécuter d'autres actions par pincement ou balayage. Le terme suivant, zones gestuelles, comprend à la fois la zone de pincement et la zone de balayage.



-  Pour éviter de vous blesser, n'exercez pas une pression trop forte sur les mini-oreillettes.
- Pour éviter d'endommager les zones gestuelles, ne pincez pas ou ne balayez pas les mini-oreillettes avec un objet pointu.
-  Si vous avez un objet métallique, comme un piercing dans l'oreille, retirez-le. Si un objet métallique entre en contact avec les mini-oreillettes, il est possible que la fonction gestuelle des mini-oreillettes fonctionne mal ou ne réponde plus.
- Si les mini-oreillettes sont couvertes de sueur ou de liquide, nettoyez-les. La fonction gestuelle des mini-oreillettes peut ne pas fonctionner correctement ou ne plus répondre en raison de sueur ou de liquide.
- Lorsque vous retirez les mini-oreillettes de vos oreilles, veillez à ne pas pincer ou balayer les zones gestuelles. Cela pourrait provoquer le lancement involontaire de certaines fonctions.

Compréhension des gestes



Pincement simple

- Écouter/ mettre en pause le morceau.
- Répondre ou mettre fin à un appel.
- Arrêtez d'utiliser la fonction Lecture notif. à voix haute.
- Cesser d'utiliser la fonction Détection de la voix ou de Détection de sirène.



Double pincement

- Écouter le morceau suivant.



Triple pincement

- Écouter le morceau précédent.
 - Si vous pincez trois fois la mini-oreillette 3 secondes après le début d'un morceau, la lecture de ce morceau reprend au début. Pincez trois fois sur la mini-oreillette dans les 3 secondes après le début d'un morceau de musique pour lire le morceau précédent.



Pincer de façon prolongée

- Activez la fonction de pré-réglage.
 - Par défaut, cette fonction permet d'activer le mode Contrôles du bruit. Pour en savoir plus sur la modification de la fonction à activer, reportez-vous à la section [Paramétrer une fonction de pincement prolongé](#).
- Refuser un appel.
- Lorsque vous ne portez pas les mini-oreillettes, pincez de façon prolongée les deux mini-oreillettes pour allumer les lumières de la lame (Galaxy Buds3 Pro).



Balayer vers le haut ou le bas.

- Régler le volume.



Si les mini-oreillettes ne parviennent pas à se connecter à un appareil mobile, si la fenêtre contextuelle de connexion n'apparaît pas ou si votre appareil mobile ne peut pas localiser les mini-oreillettes, rangez-les dans l'étui de chargement et appuyez sur la touche de connexion pendant plus de 3 secondes pour passer manuellement en mode Appairage Bluetooth. En mode Appairage Bluetooth, le témoin de batterie de l'étui de chargement clignote en rouge, vert et bleu. Selon le modèle, les témoins lumineux peuvent clignoter.

Paramétrer une fonction de pincement prolongé

Vous pouvez définir une fonction de pincement prolongé pour chaque mini-oreillette afin d'activer des fonctions.

- 1 Ouvrez l'application **Galaxy Wearable** sur votre appareil mobile et appuyez sur **Contrôles des écouteurs**.
- 2 Appuyez sur le curseur **Gauche** ou **Droit** sous les **Commandes par pincement prolongé** pour l'activer.
- 3 Sélectionnez la fonction de pincement prolongé pour chaque mini-oreillette.
 - **Permuter les contrôles du bruit** : paramétrez l'appareil pour activer ou désactiver les modes de contrôles du bruit suivants : Son environnant, Adaptatif et Suppression active du bruit. Pour en savoir plus, reportez-vous à la section [Activer les modes Contrôles du bruit](#).
 - **Bixby** : démarrez une conversation avec le service d'assistance vocale intelligent. Pour en savoir plus sur Bixby, reportez-vous à la section [Utiliser Bixby](#).
 - **Interprète** : traduisez en direct des conversations orales et restituez-les sous forme de paroles ou de texte.
 - **Pleine conscience** : écoutez de la musique propice à la pleine conscience. Vous pouvez également consulter la liste de lecture de l'application Samsung Health.



Les fonctions disponibles peuvent varier en fonction de l'appareil mobile connecté.


Utiliser les modes Contrôles du bruit

Introduction

► **Galaxy Buds3** : activez la fonction de Suppression active du bruit qui permet de réduire le volume des sons environnants. Elle vous permet d'écouter de la musique sans vous laisser distraire par les sons environnants.

► **Galaxy Buds3 Pro** : il y a trois modes de contrôles : Son environnant, Adaptatif et Suppression active du bruit.

Activez le mode Son environnant pour entendre clairement votre environnement, afin de pouvoir détecter rapidement toute situation potentiellement dangereuse ou entendre la voix d'une autre personne pendant une conversation. Activez le mode Adaptatif pour optimiser automatiquement le volume des sons environnants ou la puissance de la Suppression active du bruit en fonction du niveau de bruit environnant. La suppression du bruit fonctionne dans les endroits bruyants, mais lorsque le calme règne, les mini-oreillettes laissent passer les sons environnants. Activez la fonction Suppression active du bruit qui permet de réduire le volume des sons environnants. Elle vous permet d'écouter de la musique sans vous laisser distraire par les sons environnants.

 Si le microphone (le microphone externe quand les mini-oreillettes sont en place) et sa zone sont entièrement recouverts, une réaction acoustique risque de se produire lors de l'activation du mode de contrôles du bruit.

 Vous ne pouvez activer la fonction de mode Adaptatif et Suppression active du bruit que lorsque les deux mini-oreillettes sont placées dans vos oreilles.


Activer les modes Contrôles du bruit

Activer à partir des mini-oreillettes

Assurez-vous que la fonction pincer de façon prolongée est réglée pour **Permuter les contrôles du bruit**, puis pincez de façon prolongée la mini-oreillette.

► **Galaxy Buds3** : la fonction Suppression active du bruit sera lancée.

► **Galaxy Buds3 Pro** : les modes de contrôles du bruit suivants seront lancés : Son environnant, Adaptatif et Suppression active du bruit.

 Si la fonction de pincement prolongée est réglée pour **Permuter les contrôles du bruit** et comporte une option de désactivation, les modes de contrôles du bruit peuvent être désactivés. Appuyez sur **Permuter les contrôles du bruit** pour vérifier quelle est l'option sélectionnée.

Activer depuis l'application Galaxy Wearable


► **Galaxy Buds3** : ouvrez l'application **Galaxy Wearable** sur votre appareil mobile et appuyez sur le curseur **Suppression active de bruit** pour l'activer.

► **Galaxy Buds3 Pro** : ouvrez l'application **Galaxy Wearable** sur l'appareil mobile et appuyez sur **Son environnant**, **Adaptative** ou **Suppression active de bruit**.

Activer depuis Paramètres



- Cette fonction est uniquement disponible sur les appareils mobiles fonctionnant sous la version Android 11 One UI 3.1 ou toute version ultérieure.
- Les fonctions disponibles peuvent varier en fonction de l'appareil mobile connecté.

- 1 Ouvrez **Paramètres** sur votre appareil mobile et appuyez sur **Connexions** → **Bluetooth**.
- 2 Appuyez sur  près du nom des mini-oreillettes dans la liste **Périphériques appairés**.
- 3 ► **Galaxy Buds3** : appuyez sur le curseur de **Suppression active de bruit** pour l'activer.
► **Galaxy Buds3 Pro** : appuyez sur **Son environnant**, **Adaptative** ou **Suppression active de bruit**.

Activer à partir du widget

► **Galaxy Buds3** : ajoutez le widget Galaxy Buds à l'appareil mobile et appuyez sur **Suppression active de bruit**.

► **Galaxy Buds3 Pro** : ajoutez le widget Galaxy Buds à l'appareil mobile et appuyez sur l'icône de contrôles du bruit souhaitée.

Réglage de l'intensité du contrôle du bruit (Galaxy Buds3 Pro)

Lorsque **Son environnant** ou **Suppression active du bruit** est activé comme mode de contrôles du bruit, réglez le volume des sons environnants ou la puissance de la **Suppression active du bruit** en fonction de vos préférences.


- 1 Ouvrez l'application **Galaxy Wearable** sur votre appareil mobile et appuyez sur **Son environnant** ou **Suppression active de bruit**.
- 2 Faites glisser la barre de réglage sous **Volume sonore ambiant** ou **Niveau de l'annulation de bruit active**.



- Si vous utilisez la fonction **Amélioration de l'audition** pour le son environnant dans les paramètres d'accessibilité, appuyez sur **Améliorations de l'audition en service** pour vérifier les paramètres.

Commutation automatique vers le son environnant (Galaxy Buds3 Pro)

Dans certaines situations, par exemple lors d'une conversation ou d'une conversation téléphonique, les mini-oreillettes les détectent et activent automatiquement le mode Son environnant, ce qui vous permet de vous concentrer sur la situation environnante ou la conversation.

- 1 Ouvrez l'application **Galaxy Wearable** sur votre appareil mobile et appuyez sur **Chang. auto vers son ambient**.
- 2 Appuyez sur les curseurs des situations pour lesquelles vous souhaitez que les mini-oreillettes activent automatiquement le mode Son environnant.
 - **Détection de la voix** : si vous commencez à parler en portant les mini-oreillettes, celles-ci détecteront votre voix dans n'importe quelle situation et activeront le mode Son environnant. Si aucune conversation n'est détectée pendant un certain temps, le mode Son environnant est désactivé.
 -  Les capteurs de détection de la voix des deux mini-oreillettes détectent votre voix lorsque qu'elles sont utilisées. Ainsi, si vous ne portez une mini-oreillette que dans une oreille, cette fonction peut ne pas être disponible.
 - Lorsque vous faites du bruit, comme lorsque vous vous brossez les dents, tousssez ou fredonnez, les mini-oreillettes peuvent interpréter cela comme une voix.
 - Lorsque la fonction Commandes vocales est activée, même si les mini-oreillettes détectent une voix, le mode Son environnant peut réagir un peu tardivement car il ne s'active qu'après avoir déterminé s'il s'agit d'une commande vocale.
 - **Détection de sirène** : les mini-oreillettes détectent les sirènes à partir d'un certain niveau et activent le mode Son environnant.
 - **Son environnant pendant les appels** : les mini-oreillettes rendent votre voix audible pendant les appels, ce qui vous permet d'éviter de hausser le ton sans le vouloir et rend les longs appels plus confortables.

Lorsque le mode Son environnant est activé automatiquement, pincez la mini-oreillette une fois pour le désactiver.

Écouter de la musique

Écoutez de la musique enregistrée sur votre appareil mobile en connectant les mini-oreillettes à votre appareil mobile. Vous pouvez diffuser de la musique lue sur l'appareil mobile connecté.

Sur votre appareil mobile, ouvrez une application de lecteur de musique et écoutez la musique.

Lire des morceaux et interrompre la lecture

Pincez la mini-oreillette pour lire des morceaux de musique et interrompre la lecture.

Lire le morceau suivant

Pincez deux fois la mini-oreillette pour lire le morceau suivant.

Lire le morceau précédent

Pincez trois fois sur la mini-oreillette pour lire le morceau précédent.



Si vous pincez trois fois la mini-oreillette 3 secondes après le début d'un morceau, la lecture de ce morceau reprend au début. Pincez trois fois sur la mini-oreillette dans les 3 secondes après le début d'un morceau de musique pour lire le morceau précédent.

Régler le volume

Balayez la mini-oreillette vers le haut pour augmenter le volume ou vers le bas pour le diminuer.



- Réglez le volume via l'appareil mobile connecté si le son est faible sur vos mini-oreillettes alors que le volume est à fond.
- Si vous connectez les mini-oreillettes à votre appareil mobile lorsque vous écoutez de la musique, il est possible que le volume change.

Utiliser l'égaliseur

Vous pouvez choisir entre différentes options d'égaliseur différentes et bénéficier d'un son unique.

Ouvrez l'application **Galaxy Wearable** sur votre appareil mobile, appuyez sur **Qualité et effets sonores** → **Égaliseur**, puis sélectionnez l'option souhaitée. Sélectionnez **Personnalisé** pour ajuster l'égaliseur comme vous le souhaitez.

Utiliser les fonctions d'appel

Lorsque vous portez les mini-oreillettes alors qu'elles sont connectées à un appareil mobile, vous pouvez répondre aux appels de l'appareil mobile connecté.

-  Si vous n'êtes pas informé du numéro de téléphone de l'appel entrant ou du nom enregistré dans vos contacts par notification vocale, ouvrez l'application **Téléphone** sur votre appareil mobile et appuyez sur **⋮** → **Paramètres** → **Répondre et mettre fin aux appels**, puis appuyez sur le commutateur **Lire noms appelant à haute voix** pour activer la fonction.

Répondre à un appel ou le refuser

Si vous recevez un appel entrant tandis que vous portez vos mini-oreillettes, elles émettent un son et une notification vocale vous indique le numéro de la personne appelant ou le nom enregistré dans vos contacts.

Pour répondre à l'appel, pincez la mini-oreillette.

Pour refuser l'appel, pincez de façon prolongée la mini-oreillette.

Mettre fin à un appel


Pincez la mini-oreillette pour mettre fin à l'appel en cours.

Bixby

Introduction

Bixby est une interface utilisateur qui vous permet d'utiliser votre appareil plus facilement.

Vous pouvez parler à Bixby ou taper du texte. Bixby lance la fonction que vous avez demandée ou affiche les informations dont vous avez besoin sur l'appareil mobile connecté. Pour en savoir plus, rendez-vous sur le site : www.samsung.com/bixby.

-  Cette fonction est uniquement disponible si un appareil mobile prenant en charge Bixby est connecté.
- Selon la configuration de Bixby sur votre appareil mobile, seules certaines langues sont disponibles. La disponibilité de certaines fonctions dépend de votre zone géographique.

Lancement de Bixby

Assurez-vous d'avoir associé l'ouverture de Bixby à un pincement prolongé et pincez de façon prolongée la mini-oreillette.

Utiliser Bixby

Pincez de façon prolongée la mini-oreillette et dites ce que vous voulez. Vous pouvez également prononcer la phrase d'activation et dire ce que vous voulez.

Par exemple, tout en pinçant de façon prolongée la mini-oreillette, dites « Quel temps fait-il aujourd'hui ? » La météo s'affiche sur l'écran l'appareil mobile connecté.

Si Bixby vous pose une question au cours d'une conversation, vous pouvez continuer à parler à Bixby sans pincer de façon prolongée la mini-oreillette ou appuyer sur .


Activer Bixby vocalement

Vous pouvez lancer une conversation avec Bixby en prononçant la phrase qui le sort de son état de veille (« Hi, Bixby » ou « Bixby ») que vous avez définie sur votre appareil mobile avec les mini-oreillettes en place.

- 1 Ouvrez l'application **Galaxy Wearable** sur votre appareil mobile et appuyez sur **Paramètres des écouteurs**.
- 2 Appuyez sur les **Contrôles vocaux**, puis sur le curseur **Réveil vocal de Bixby** pour activer la fonction.

Communication en saisissant du texte

Si votre voix n'est pas reconnue en raison d'un environnement bruyant ou si vous êtes dans une situation où il est difficile de parler, vous pouvez communiquer avec Bixby via un texte.

Pincez de façon prolongée la mini-oreillette, appuyez sur  et saisissez ce que vous voulez.

Pendant la communication, Bixby vous répondra également par un texte au lieu d'une réponse vocale.

Conseils pour améliorer la reconnaissance vocale

- Parlez clairement.
- Parlez dans des endroits calmes.
- N'utilisez pas de langage injurieux ni d'argot.
- Évitez de parler avec un accent local.

Selon l'environnement où vous vous trouvez ou la manière dont vous parlez, il se peut que les Galaxy Buds ne comprennent pas vos paroles ou qu'elles exécutent des commandes erronées.

Application Galaxy Wearable

Introduction

Vous pouvez vérifier l'autonomie restante des Galaxy Buds et configurer ses paramètres à l'aide de l'application Galaxy Wearable.

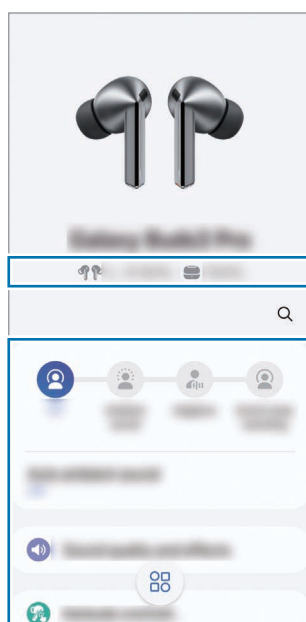
Ouvrez l'application **Galaxy Wearable** sur votre appareil mobile.

Pour rechercher des paramètres en saisissant des mots-clés, appuyez sur **Q**. Vous pouvez également rechercher des paramètres en sélectionnant une étiquette sous **Suggestions**.

Pour configurer les paramètres de l'application Galaxy Wearable, appuyez sur  → , puis appuyez sur **Paramètres**.



- Les mini-oreillettes doivent être connectées à un appareil mobile pour utiliser l'application Galaxy Wearable. Pour en savoir plus, reportez-vous à la section [Connecter les mini-oreillettes à un appareil mobile](#).
- La disponibilité de certaines fonctions dépend du type d'appareil mobile ou du modèle connecté.



Autonomie restante des Galaxy Buds

Configurez les paramètres des Galaxy Buds et lancez les fonctions de votre choix.

Gestion des connexions des appareils


Vous pouvez gérer diverses connexions d'appareils, par exemple vérifier les appareils portables connectés à votre appareil mobile ou connecter un nouvel appareil avec l'application Galaxy Wearable.

Gérer les appareils connectés

Appuyez sur  sur l'écran Galaxy Wearable de l'appareil mobile.

Les appareils actuellement connectés et les appareils précédemment connectés apparaissent dans la liste.




- Pour déconnecter l'appareil de votre appareil mobile, appuyez sur  à côté de l'appareil connecté dans la liste.
- Pour vous reconnecter à un appareil que vous avez déjà connecté, sélectionnez l'appareil que vous souhaitez connecter dans la liste.

Ajouter de nouveaux appareils et supprimer des appareils

1 Appuyez sur  sur l'écran Galaxy Wearable de l'appareil mobile.

2 Appuyez sur **+** et suivez les instructions qui s'affichent à l'écran pour connecter un nouvel appareil portable.

Le nouvel appareil portable sera connecté et ajouté à la liste.

Pour supprimer un appareil portable de la liste, appuyez sur  → **Suppression des appareils**, sélectionnez un appareil, puis appuyez sur **Suppression**.



Lorsque vous connectez des mini-oreillettes, les mini-oreillette actuellement connectées seront temporairement déconnectées.

Connecter et déconnecter les mini-oreillettes

Déconnecter les appareils mobiles des mini-oreillettes

Insérez les mini-oreillettes dans l'étui de chargement et refermez-le. La connexion Bluetooth est interrompue.

Pour déconnecter manuellement les mini-oreillettes de votre appareil mobile, ouvrez **Paramètres** sur votre appareil mobile, appuyez sur **Connexions** → **Bluetooth**, puis déconnectez les mini-oreillettes de votre appareil mobile dans **Périphériques appairés**.

Reconnecter des appareils mobiles avec des mini-oreillettes temporairement déconnectées

Pour reconnecter des mini-oreillettes temporairement déconnectées d'un appareil, rangez-les dans l'étui de chargement et refermez-le. Ensuite, ouvrez de nouveau l'étui de chargement. Vous pouvez également ouvrir l'étui de chargement et maintenir la touche de connexion, sous l'étui de chargement, enfoncée pendant 3 secondes.

Pour reconnecter les mini-oreillettes à votre appareil mobile, appuyez sur **Connexion** sur l'écran Galaxy Wearable de votre appareil mobile.

Établir une connexion avec d'autres appareils après s'être déconnecté du précédent appareil mobile

- 1 Ouvrez **Paramètres** sur votre appareil mobile, appuyez sur **Connexions** → **Bluetooth**, puis dissociez les mini-oreillettes de votre appareil mobile dans **Périphériques appairés** pour déconnecter les mini-oreillettes de l'appareil mobile précédent.
- 2 Refermez l'étui de chargement et ouvrez-le à nouveau pour passer en mode Appairage Bluetooth. Vous pouvez aussi ouvrir l'étui de chargement et maintenir la touche de connexion, sous l'étui de chargement, enfoncée pour passer en mode Appairage Bluetooth.
- 3 Ouvrez l'application **Galaxy Wearable** sur votre nouvel appareil mobile et suivez les instructions qui s'affichent à l'écran pour établir la connexion.

Passer d'un appareil connecté aux mini-oreillettes à l'autre

Si les mini-oreillettes sont connectées à plusieurs appareils mobiles, vous pouvez passer d'un appareil mobile à l'autre sans devoir déconnecter les mini-oreillettes de l'appareil mobile précédent.

Sur l'appareil mobile que vous souhaitez maintenant utiliser, ouvrez l'application **Paramètres**, appuyez sur **Connexions** → **Bluetooth**, puis sélectionnez les mini-oreillettes dans la liste **Périphériques appairés**.



Les connexions entre vos mini-oreillettes et les appareils mobiles peuvent être commutées automatiquement selon les circonstances. Par exemple, lorsque vos mini-oreillettes sont enregistrées à la fois sur une tablette et sur un téléphone qui sont connectés au même compte Samsung, vous pouvez recevoir un appel entrant du téléphone avec vos mini-oreillettes tout en regardant une vidéo sur la tablette puisque la connexion des mini-oreillettes est automatiquement commutée sur le téléphone.

Configurer les paramètres pour les Galaxy Buds

Introduction

Vérifiez l'état des Galaxy Buds connectées à votre appareil mobile et configurez leurs paramètres.

Ouvrez l'application **Galaxy Wearable** sur votre appareil mobile.



Certaines fonctions, telles que les modes Contrôles du bruit ou le réveil vocal Bixby, peuvent affecter le temps d'utilisation de vos mini-oreillettes.

Paramétrer les modes Contrôles du bruit

► **Galaxy Buds3** : activez ou désactivez la fonction Suppression active du bruit.

Depuis l'écran Galaxy Wearable de votre appareil mobile, appuyez sur le curseur **Suppression active de bruit** pour l'activer.

► **Galaxy Buds3 Pro** : activez ou désactivez la fonction Suppression du son environnant, Adaptatif ou Suppression active du bruit en fonction de votre situation ou de votre environnement. Vous pouvez également régler le mode Son environnant pour qu'il s'active automatiquement.

Depuis l'écran Galaxy Wearable de votre appareil mobile, sélectionnez une fonction, puis modifiez ses paramètres.


- **Désactivé** : désactivez le mode contrôles du bruit.
- **Son environnant** : vous permet d'entendre les sons environnants.
- **Adaptative** : optimise automatiquement le volume des sons environnants ou la puissance Suppression active du bruit en fonction du niveau de bruit environnant.
- **Suppression active de bruit** : réduisez les sons externes.
- **Volume sonore ambiant/Niveau de l'annulation de bruit active** : réglez le volume des sons environnants ou la puissance du système de Suppression active du bruit en fonction de vos préférences lorsque la fonction Son environnant ou Suppression active du bruit est activée.
- **Chang. auto vers son ambiant** : le mode Son environnant automatique est automatiquement activé pour vous aider à vous concentrer sur la situation environnante ou la conversation dans certaines situations, par exemple lorsque les mini-oreillettes détectent une conversation ou une sirène, ou pendant un appel lorsqu'elles sont portées.

Qualité et effets sonores

Vous pouvez configurer la qualité du son et les effets sonores des mini-oreillettes.

Depuis l'écran Galaxy Wearable de votre appareil mobile, appuyez sur **Qualité et effets sonores**.

Effets sonores

- **Audio 360** : active un son surround à 360 degrés pour un environnement immersif tout en profitant des médias. Vous pouvez également le régler pour qu'il ajuste automatiquement la direction du son en fonction des mouvements de votre tête.
 -  Cette fonction est disponible uniquement sur les appareils mobiles fonctionnant sous système d'exploitation Android 11 One UI version 3.1 et toute version ultérieure, et peut ne pas être disponible selon le modèle de l'appareil mobile.
 - Vous pouvez profiter d'une qualité audio supérieure si vous placez l'appareil mobile connecté plus près de vous.
 - Cette fonction peut ne pas être prise en charge en raison de la façon dont le média est joué.
 - Lorsque vous vous trouvez dans des zones où la réception du signal est mauvaise, la connexion à l'appareil mobile peut être temporairement perdue.
- **Égaliseur** : faites votre choix parmi différentes options d'égaliseur et bénéficiez d'un son unique. Pour en savoir plus, reportez-vous à la section [Utiliser l'égaliseur](#).
- **Amplifier les dialogues** : les voix peuvent être entendues plus clairement que les bruits de fond dans les vidéos.
- **Normalisation du niveau sonore** : empêche le son de devenir soudainement trop fort ou trop faible pendant la lecture multimédia.
- **Ajuster le son à la position** : lorsque vous portez les mini-oreillettes, le son est automatiquement ajusté pour optimiser l'effet sonore. Les deux mini-oreillettes doivent être bien ajustées dans vos oreilles.

- **Options de qualité avancées**

- **Son d'ultra haute qualité (UHQ)** : bénéficiez d'une qualité audio proche du son original avec une fréquence d'échantillonnage allant jusqu'à 96 kHz.



Certaines fonctions peuvent ne pas être disponibles lorsque cette fonction est active.

- **Voix très large bande** : fournit une qualité d'appel claire avec une largeur de bande de 16 kHz.

- **Test d'ajustement des écouteurs** : vérifiez l'ajustement des mini-oreillettes pour garantir un meilleur son et une Suppression active du bruit (Galaxy Buds3 Pro).



- Les fonctions disponibles peuvent varier en fonction de l'appareil mobile connecté.
- L'utilisation de la fonction Options de qualité avancées augmente la consommation de la batterie.

Contrôles des écouteurs

Configurez les paramètres des fonctions gestuelles des mini-oreillettes.

Depuis l'écran Galaxy Wearable de votre appareil mobile, appuyez sur **Contrôles des écouteurs**.

- **Contrôles médias** : pendant la lecture multimédia, vous pouvez utiliser la fonction gestuelle des mini-oreillettes pour contrôler la musique, par exemple en l'écoutant ou en la mettant en pause. Pour en savoir plus, reportez-vous à la section [Compréhension des gestes](#).

Commandes par pincement prolongé

- **Gauche** : sélectionnez la fonction de pincement prolongé pour la mini-oreillette gauche.
- **Droit** : sélectionnez la fonction de pincement prolongé pour la mini-oreillette droite.



Pour en savoir plus, reportez-vous à la section [Paramétrer une fonction de pincement prolongé](#).

Contrôles des appels

- **Répondre ou mettre fin à l'appel** : pincez pour répondre ou mettre fin à un appel.
- **Refusez l'appel** : pincez de façon prolongée pour refuser un appel.
- **Contrôles voyants des écouteurs** : modifiez le style d'éclairage des témoins lumineux et gardez les témoins lumineux visibles sur les mini-oreillettes. Pour en savoir plus, reportez-vous à la section [Témoins lumineux \(Galaxy Buds3 Pro\)](#) (Galaxy Buds3 Pro).



Les fonctions disponibles peuvent varier en fonction de l'appareil mobile connecté.

Paramètres des écouteurs

Vérifiez les informations relatives aux mini-oreillettes et modifiez différents paramètres.

Depuis l'écran Galaxy Wearable de votre appareil mobile, appuyez sur **Paramètres des écouteurs**.

Compte Samsung

Connectez-vous à votre compte Samsung et gérez-le.

Depuis l'écran Galaxy Wearable de votre appareil mobile, appuyez sur **Paramètres des écouteurs** → **Compte Samsung**.

Contrôles vocaux

Activez Bixby à l'aide de la voix pour démarrer une conversation avec un service d'assistance vocal intelligent.

Depuis l'écran Galaxy Wearable de votre appareil mobile, appuyez sur **Paramètres des écouteurs** → **Contrôles vocaux**, puis appuyez sur le curseur **Réveil vocal de Bixby** pour activer la fonction.


Si vous appuyez sur le curseur **Commandes vocales** pour l'activer, vous pouvez également utiliser les commandes vocales définies pour effectuer les actions souhaitées sans appeler Bixby. Cette fonction n'est pas prise en charge dans certaines langues.

Détec. inser. ds oreille

Vous pouvez régler les mini-oreillettes pour qu'elles détectent si vous les portez et pour qu'elles prennent des appels sur votre appareil mobile ou mettent en pause la lecture de fichiers multimédias.

Depuis l'écran Galaxy Wearable de votre appareil mobile, appuyez sur **Paramètres des écouteurs** → **Détec. inser. ds oreille**, puis appuyez sur le curseur souhaité pour activer la fonction.

- **Basculement appels sur téléphone lors retrait des deux écouteurs** : vous pouvez régler les mini-oreillettes ou l'appareil mobile pour qu'ils reçoivent l'appel en détectant si les mini-oreillettes sont portées pendant l'appel. Si cette fonction est désactivée, la voix de l'appelant est diffusée sur les mini-oreillettes, même si ces dernières ne sont pas portées.
- **Mise en pause du média lors du retrait d'un écouteur** : régler les mini-oreillettes pour mettre en pause et reprendre la lecture multimédia en détectant si les mini-oreillettes sont portées. Si cette fonction est désactivée, la lecture multimédia ne s'interrompt que lorsque les deux mini-oreillettes ne sont pas portées.

 Même si vous ne portez pas les mini-oreillettes, elles peuvent être détectées comme étant portées si vous couvrez le capteur tactile avec de votre peau.

Lecture à haute voix notif.

Recevez les notifications des applications de l'appareil mobile via les mini-oreillettes.

Depuis l'écran Galaxy Wearable de votre appareil mobile, appuyez sur **Paramètres des écouteurs** → **Lecture à haute voix notif.**

- **Q** : vous pouvez rechercher les applications desquelles recevoir des notifications.
- **Écoute sur les écouteurs** : paramétrez les mini-oreillettes pour recevoir les notifications de l'appareil mobile même si vous êtes en train de l'utiliser.
- **Autorisation globale** : vous pouvez recevoir des notifications de toutes les applications via vos mini-oreillettes et modifier les paramètres de notification pour chaque application. Pour choisir de recevoir ou non des notifications différentes pour une application, appuyez sur le curseur situé à côté de l'application. Vous pouvez également appuyer sur **Tout** pour voir les applications classées en fonction de leur capacité à lire les notifications ou à ne pas les lire.

Connexion automatique écouteurs

Vous pouvez changer l'appareil mobile auquel connecter les mini-oreillettes. Vous pouvez activer cette fonction pour commuter entre la connexion avec votre appareil mobile actuel et un appareil mobile à proximité connecté via le même compte Samsung ou un appareil qui a déjà été connecté avec vos mini-oreillettes.

Depuis l'écran Galaxy Wearable de votre appareil mobile, appuyez sur **Paramètres des écouteurs** → **Connexion automatique écouteurs**, puis appuyez sur le curseur pour activer la fonction.

 Veillez à ne pas connecter vos mini-oreillettes à l'appareil mobile d'une autre personne.

Rappels d'étirement du cou

Lorsque vos mini-oreillettes détectent que votre tête est penchée vers le bas pendant plus de 10 minutes, vous entendez un son et votre appareil mobile affiche un écran vous encourageant à vous étirer en vous proposant des exercices simples d'étirement du cou que vous pouvez suivre.

Depuis l'écran Galaxy Wearable de votre appareil mobile, appuyez sur **Paramètres des écouteurs** → **Rappels d'étirement du cou**, puis appuyez sur le curseur pour activer la fonction.

Lorsque vous lancez cette fonction pour la première fois ou après avoir réinitialisé vos données, vous devez calibrer les mini-oreillettes pour configurer cette fonction. Suivez les instructions à l'écran pour procéder à la configuration.



- Veillez à calibrer les mini-oreillettes afin qu'elles puissent reconnaître vos mouvements avec précision. Ne bougez pas, par exemple en vous asseyant ou en vous levant pendant le calibrage.
- Si quelqu'un d'autre utilise vos mini-oreillettes, ou si la fonction de reconnaissance des mouvements des mini-oreillettes n'est pas précise, calibrez-les à nouveau.
- Si vous bougez, même si votre tête est penchée vers le bas pendant plus de 10 minutes, aucun son ne sera émis.
- Cette fonction est active uniquement lorsque les deux mini-oreillettes sont portées.

Labs

Utilisez les fonctions des nouvelles mini-oreillettes.

Depuis l'écran Galaxy Wearable de votre appareil mobile, appuyez sur **Paramètres des écouteurs** → **Labs**.

- **Mode Jeu** : éliminez les effets de décalage entre vos contenus audio et vidéo, et écoutez un son correctement synchronisé lorsque vous jouez.



Cette fonction est disponible uniquement lors de la connexion à un appareil mobile Samsung fonctionnant sous le système d'exploitation Android.

Réinitialisation

Vous pouvez réinitialiser tous les paramètres des mini-oreillettes.

Depuis l'écran Galaxy Wearable de votre appareil mobile, appuyez sur **Paramètres des écouteurs** → **Réinitialisation**.

Accessibilité

Configurez divers paramètres pour améliorer l'accessibilité des mini-oreillettes.

Depuis l'écran Galaxy Wearable de votre appareil mobile, appuyez sur **Paramètres des écouteurs** → **Accessibilité**.

- **Balance gauche/droite** : réglez la balance du volume à droite et à gauche si vous avez une déficience auditive ou si l'utilisation d'une seule mini-oreillette est plus pratique. Faites glisser la barre de réglage **Balance gauche/droite** pour ajuster la balance. Si vous faites glisser la barre vers la gauche, le volume de la mini-oreillette gauche augmente et vice versa.
- **Contrôles bruit avec un écouteur** : activez les modes de contrôles du bruit même si vous ne portez qu'une seule mini-oreillette.

- **Améliorations de l'audition pour le son environnant** : vous pouvez régler le son en fonction de votre audition et de vos préférences (Galaxy Buds3 Pro).
 - **Volume sonore ambiant** : réglez les volumes des sons environnants gauche et droit en faisant glisser les barres de réglage gauche et droite.
 - **Amplification des voix face à vous** : rend les voix provenant de l'avant plus audibles. Vous pouvez également régler le niveau de suppression du bruit de fond en faisant glisser la barre de réglage **Niveau de réduction des bruits ambiants**.
- **Adaptation du son environnant** : ajuster les Galaxy Buds pour aider les personnes qui ont des difficultés à entendre les sons environnants en raison d'une perte auditive (Galaxy Buds3 Pro).

Mise à jour logicielle des écouteurs

Mettez à jour le logiciel de vos mini-oreillettes via le service FOTA (Firmware Over-The-Air).

Depuis l'écran Galaxy Wearable de votre appareil mobile, appuyez sur **Paramètres des écouteurs** → **Mise à jour logicielle des écouteurs**.

- **Téléchargement et installation** : recherchez et installez les mises à jour manuellement.
- **Mise à jour automatique** : paramétrez l'appareil pour qu'il effectue automatiquement la mise à jour lorsque les mini-oreillettes sont dans l'étui de chargement.

Diagnostics

Testez vos Galaxy Buds à l'aide de Samsung Members.

Depuis l'écran Galaxy Wearable de votre appareil mobile, appuyez sur **Paramètres des écouteurs** → **Diagnostics**.

À propos des écouteurs

Accédez aux informations concernant les Galaxy Buds.

Depuis l'écran Galaxy Wearable de votre appareil mobile, appuyez sur **Paramètres des écouteurs** → **À propos des écouteurs**.

Pour changer le nom de vos Galaxy Buds, appuyez sur **Changement de nom**.

- **Mentions légales** : vérifiez les mentions légales des Galaxy Buds.
- **Informations sur le logiciel** : vérifiez les informations sur le logiciel des Galaxy Buds.
- **Informations sur la batterie** : vérifiez les informations sur la batterie des Galaxy Buds.

Localisation de mes écouteurs

Si vous avez perdu vos mini-oreillettes, vous pouvez utiliser l'application Samsung Find installé sur votre appareil mobile connecté pour les retrouver.

Depuis l'écran Galaxy Wearable de votre appareil mobile, appuyez sur **Localisation de mes écouteurs**.

L'application Samsung Find sera lancée sur votre appareil mobile et vous pourrez vérifier l'emplacement de vos mini-oreillettes égarées sur la carte. En outre, selon le modèle, vous pouvez retrouver vos mini-oreillettes en suivant le son qu'elles émettent ou en suivant le son émis et en recherchant les témoins lumineux clignotants.



- La prise en charge de l'application Samsung Find peut varier selon la version logicielle de l'appareil mobile connecté.
- Pour retrouver vos mini-oreillettes à l'aide de la fonction Samsung Find, le mode Lost de Samsung Find doit être activé, et les fonctions associées pour retrouver des appareils hors ligne doivent également être activées.
- Si les mini-oreillettes que vous essayez de trouver sont à l'extérieur de l'étui de chargement, cela peut prendre 4 minutes ou plus pour rechercher à proximité et retrouver les mini-oreillettes.




Consignes d'utilisation

Précautions à prendre pour utiliser l'appareil

Veillez lire attentivement ce guide pour utiliser votre appareil correctement et en toute sécurité.

- Les descriptions fournies sont basées sur les paramètres par défaut de l'appareil.
- En fonction de votre zone géographique, de votre opérateur, des caractéristiques du modèle ou de la version logicielle, certains contenus peuvent différer par rapport à votre appareil.
- Avant d'utiliser d'autres appareils mobiles, assurez-vous qu'ils sont compatibles avec cet appareil. Visitez le site Web Samsung pour vérifier les caractéristiques techniques des appareils mobiles compatibles.
- Les logiciels, sources audio, fonds d'écran, images et autres médias fournis avec cet appareil sont sous licence pour un usage limité. L'extraction et l'utilisation de ces supports à des fins commerciales ou autres constituent une violation des lois sur les droits d'auteur. Les utilisateurs sont entièrement responsables de toute utilisation illégale des supports.
- Les applications par défaut qui accompagnent l'appareil sont soumises à des mises à jour et peuvent ne plus être prises en charge sans préavis.
- Toute modification du système d'exploitation ou installation de logiciels non officiels peut entraîner des dysfonctionnements de l'appareil et entraîner l'endommagement ou la perte de vos données. Ces actions constituent des violations de l'accord de licence Samsung et annuleront votre garantie.
- Selon le fabricant et le modèle de l'appareil mobile que vous connectez à cet appareil, il est possible que certaines fonctions ne soient pas conformes à la description qu'en fait ce guide.
- Ce produit inclut des logiciels gratuits / Open Source. Les informations sur la licence du logiciel open source utilisé dans ce produit sont disponibles sur la page opensource.samsung.com.
- Votre appareil contient des aimants. Maintenez-le à distance des cartes de crédit, des dispositifs médicaux implantés et autres appareils susceptibles d'être affectés par des aimants. Dans le cas des dispositifs médicaux, maintenez une distance de plus de 15 cm entre vos appareils. Arrêtez d'utiliser votre appareil si vous suspectez une interférence avec votre dispositif médical et consultez votre médecin ou le fabricant de votre dispositif médical.
- Ce produit fonctionne à l'aide d'aimants. Ne conservez pas votre appareil à proximité de champs magnétiques. Cela pourrait entraîner des dysfonctionnements.

Icônes

-  **Avertissement** : situations susceptibles de vous blesser ou de blesser autrui.
-  **Attention** : situations susceptibles d'endommager votre appareil ou d'autres équipements.
-  **Avis** : remarques, conseils d'utilisation ou informations complémentaires.

Remarques sur le contenu du coffret et les accessoires

Reportez-vous au guide de prise en main rapide pour connaître le contenu du coffret.

- Les éléments fournis avec les Galaxy Buds et les accessoires disponibles peuvent varier en fonction de votre zone géographique ou de votre opérateur.
- Les accessoires fournis ont été spécialement conçus pour ces Galaxy Buds et peuvent ne pas fonctionner avec d'autres appareils.
- L'apparence et les caractéristiques techniques peuvent faire l'objet de modifications sans préavis. De même, la taille des embouts peut être modifiée pour offrir un meilleur confort.
- Vous pouvez acheter d'autres accessoires auprès de votre revendeur Samsung. Avant tout achat, assurez-vous qu'ils sont compatibles avec les Galaxy Buds.
- Utilisez des accessoires homologués par Samsung. L'utilisation d'accessoires non homologués peut entraîner des problèmes de performance et des dysfonctionnements qui ne sont pas couverts par la garantie.
- La disponibilité de tous les accessoires peut varier et dépend exclusivement de leurs fabricants. Pour en savoir plus sur les accessoires disponibles, consultez le site Web Samsung.

Conserver la résistance à l'eau et à la poussière

Votre appareil est résistant à l'eau et à la poussière, et est conforme aux normes internationales suivantes. L'étui de chargement n'est pas résistant à l'eau.

- Certification de l'indice de résistance à l'eau IP57 : conformément aux exigences de la norme IEC 60529, l'appareil a été testé en l'immergeant dans de l'eau douce à 15 – 35 °C, avec une pression comprises entre 86 et 106 kPa, à une profondeur de 1 m d'eau douce pendant 30 minutes en le laissant immobile.

Vous devez suivre ces consignes afin de préserver la résistance à l'eau et à la poussière de votre appareil.

- Évitez d'exposer les appareils à l'eau de piscine ou à l'eau de mer.
- N'exposez pas l'appareil à de l'eau impure ou à d'autres liquides, comme de l'eau savonneuse, de l'huile, du parfum, de la crème solaire, du gel hydroalcoolique, des produits chimiques tels que les cosmétiques, ou des liquides contenant de l'alcool.
- Évitez tout contact des appareils avec de l'eau à fort courant ou de l'eau courante.
- Ne portez pas vos appareils lorsque vous nagez, pratiquez des sports nautiques ou prenez une douche.
- N'utilisez pas les appareils dans des endroits soumis à une température supérieure à la normale ou à une forte humidité, comme un sauna.
- Ne laissez pas tomber les appareils et ne le soumettez pas à un choc violent.
- Ne mettez pas les appareils dans une machine à laver ou un sèche-linge.

Si l'appareil est exposé à de l'eau ou à des contaminants, suivez les instructions ci-dessous :

- Si les appareils sont exposés à l'eau douce, séchez-les soigneusement en les essuyant avec un chiffon propre et doux, et en les secouant pour éliminer l'eau résiduelle.
- Si les appareils sont contaminés ou exposés à un liquide autre que l'eau douce, ne les utilisez qu'après les avoir fait réparer dans un centre de service après-vente Samsung ou dans un centre de réparation agréé.

Il n'est pas recommandé d'utiliser les appareils sous l'eau.

Précautions à prendre pour utiliser les mini-oreillettes

- Une exposition excessive de votre oreille à un volume élevé peut endommager votre audition.
- L'utilisation des mini-oreillettes lorsque vous marchez peut détourner votre attention et provoquer un accident.
- Diminuez toujours le volume avant d'utiliser les mini-oreillettes et réglez le volume au niveau minimum nécessaire pour entendre votre conversation ou la musique.
- Si vos oreilles ou vos mini-oreillettes sont mouillées ou si elles comportent des corps étrangers, ou si vous avez un contact prolongé de la peau avec les mini-oreillettes, cela peut entraîner une irritation de la peau. Assurez-vous que vos oreilles et vos mini-oreillettes sont propres et sèches avant de les porter.
- Dans les environnements secs, les mini-oreillettes sont propices à la formation d'électricité statique. Évitez d'utiliser les mini-oreillettes dans les environnements secs ou de toucher auparavant un objet métallique susceptible de décharger de l'électricité statique.
- Lorsque vous conduisez une voiture ou un vélo, n'utilisez pas les mini-oreillettes. Votre attention pourrait être détournée, ce qui peut provoquer un accident et être contraire à la loi dans certaines zones géographiques.
- Bien que les Galaxy Buds soient conformes aux normes de sécurité internationales, l'insertion forcée des mini-oreillettes ou leur port prolongé peuvent provoquer des douleurs ou des irritations cutanées.
- En cas d'irritation de la peau lorsque vous portez les mini-oreillettes, cessez immédiatement de les porter et consultez un spécialiste.
- Ne nettoyez pas les mini-oreillettes à l'air comprimé et n'utilisez pas d'ondes ultrasoniques ou de sources de chaleur externes si de la poussière, de la sueur, de l'encre, de l'huile ou des produits chimiques (cosmétiques, crème solaire, spray antibactérien, désinfectant pour les mains, détergent, insecticide, etc.) entrent en contact avec les mini-oreillettes et l'étui de chargement. La décoloration ou la corrosion peut endommager les Galaxy Buds.
- Retirez les embouts, lavez l'extérieur et la partie maillée à l'eau claire, puis séchez-les soigneusement après utilisation. Essuyez les mini-oreillettes avec un chiffon doux et sec s'ils sont contaminés.

Nettoyer et entretenir les Galaxy Buds

Maintenance de base

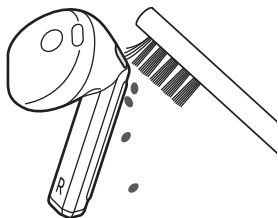
- Nettoyez les mini-oreillettes avec un chiffon doux et sec après utilisation.
- Rangez les mini-oreillettes au sec. Évitez tout contact ou pénétration de liquide dans les mini-oreillettes.
- Nettoyez régulièrement les mini-oreillettes afin d'éviter l'accumulation de cérumen ou de saleté au niveau du trou pour le microphone, du haut-parleur et du conduit d'air.

Nettoyage du trou pour le microphone, du haut-parleur et du conduit d'air

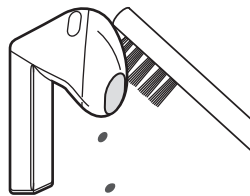
Si le volume est inférieur à ce qu'il devrait être compte tenu des paramètres, nettoyez le trou pour le microphone, le haut-parleur et le conduit d'air. Avant de nettoyer le haut-parleur, détachez l'embout du cliquet situé au bas de la mini-oreillette.

Enlevez toute trace de cérumen ou de saleté à l'aide d'une brosse douce, d'un tampon de coton ou tout autre ustensile sec et propre.

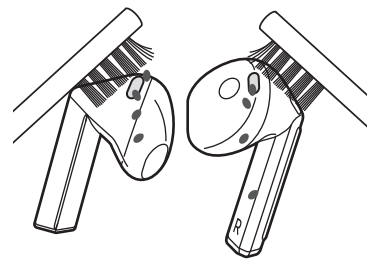
► Galaxy Buds3 :



Trou pour le microphone

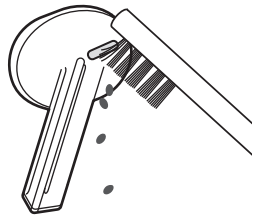


Haut-parleur

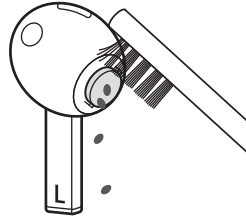


Conduit d'air

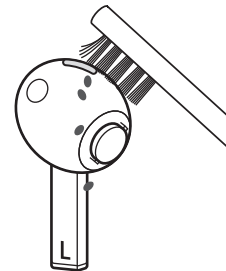
► Galaxy Buds3 Pro :



Trou pour le microphone



Haut-parleur

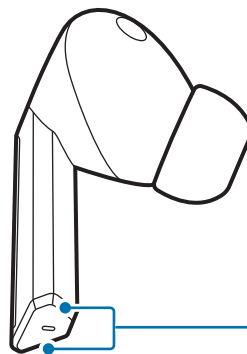


Conduit d'air

⚠ Évitez d'utiliser un objet pointu ou d'appliquer une force excessive lors du retrait des traces de cérumen ou des saletés. Vous risqueriez d'endommager le trou pour le microphone, le haut-parleur ou le conduit d'air.

Nettoyer les bornes de chargement

Si la batterie ne se recharge pas correctement, nettoyez les bornes de chargement avec un chiffon sec.



Bornes de chargement

Ranger les mini-oreillettes dans l'étui de chargement

Lorsque les mini-oreillettes et l'étui de chargement sont exposés à des corps étrangers, tels que de la poussière, du sable ou des copeaux métalliques, il est possible que les Galaxy Buds ne se rechargent pas correctement ou soient endommagés. Si les mini-oreillettes ou l'étui de chargement ont été exposés à des matériaux étrangers, essuyez-les avec un chiffon doux et sec avant de les insérer dans l'étui de chargement.

Redémarrer les mini-oreillettes

Si fonction gestuelle des mini-oreillettes fonctionne mal ou ne répond plus, ou si les mini-oreillettes ne fonctionnent pas correctement, redémarrez-les.

Pour redémarrer les mini-oreillettes, rangez-les dans les logements correspondants de l'étui de chargement qui ne doit pas être déchargé, fermez l'étui de chargement, puis retirez-les après au moins 7 secondes.


 Si la batterie de l'étui de chargement est déchargée, connectez d'abord l'étui de chargement au chargeur.

Appairer les mini-oreillettes

Si vous perdez l'une des mini-oreillettes, vous n'êtes pas obligé d'acheter un jeu complet, car il suffit d'acheter une nouvelle mini-oreillette et de la combiner à celle qui vous reste.

- 1 Vérifiez le sens de chaque mini-oreillette, celle que vous venez d'acheter et celle qui vous reste, et rangez-les au bon emplacement dans l'étui de chargement.
- 2 Ouvrez l'étui de chargement et maintenez la touche de connexion, sous l'étui de chargement, enfoncée pendant 7 à 20 secondes.

Le témoin de batterie de l'étui de chargement clignote en bleu, puis s'éteint. Les mini-oreillettes sont ensuite appairées.

 Le témoin de batterie de l'étui de chargement continue de clignoter en rouge si les mini-oreillettes ne sont pas correctement appairées. Retirez les mini-oreillettes de l'étui de chargement et réinsérez-les. Ouvrez ensuite l'étui de chargement et maintenez la touche de connexion, sous l'étui de chargement, enfoncée pendant 7 à 20 secondes. Si vous maintenez la touche de connexion enfoncée pendant plus de 20 secondes, les mini-oreillettes peuvent être réinitialisées.

- 3 Connectez les mini-oreillettes à un appareil mobile.
Si les versions logicielles des deux mini-oreillettes sont différentes, mettez à jour le logiciel en suivant les instructions de l'application Galaxy Wearable.

Annexe

Dépannage

Avant de contacter un centre de service après-vente Samsung ou un centre de réparation agréé, essayez de mettre en œuvre les solutions suivantes. Il est possible que certaines situations ne s'appliquent pas aux Galaxy Buds.

Vous pouvez également vous adresser à Samsung Members pour résoudre les problèmes que vous pourriez rencontrer en utilisant votre appareil.

Vos mini-oreillettes ne fonctionnent pas

- La batterie est peut-être complètement déchargée. Chargez la batterie complètement avant d'utiliser les mini-oreillettes.
- Si le capteur tactile d'une mini-oreillette n'est pas en contact avec votre oreille, la mini-oreillette risque de ne pas fonctionner. Si vous n'entendez pas un son vous informant que les mini-oreillettes sont détectées, retirez-les de vos oreilles, puis remettez-les.
- Si les commandes gestuelles des mini-oreillettes ne réagissent plus ou ne répondent pas, et si les mini-oreillettes ne fonctionnent pas correctement, rangez-les dans les logements correspondants de l'étui de chargement qui ne doit pas être déchargé, refermez-le, puis patientez au moins 7 secondes avant de les retirer.

Un autre appareil Bluetooth ne parvient pas à localiser vos mini-oreillettes

- Refermez l'étui de chargement et ouvrez-le à nouveau pour passer en mode Appairage Bluetooth.
- Assurez-vous que vos mini-oreillettes et l'autre appareil Bluetooth sont dans le rayon de connexion Bluetooth maximal (10 m). Cette distance peut varier selon l'environnement dans lequel les appareils sont utilisés.

Si les conseils ci-dessus ne résolvent pas le problème, contactez un centre de service après-vente Samsung ou un centre de réparation agréé.

Aucune connexion Bluetooth n'est établie ou vos mini-oreillettes et l'appareil mobile sont déconnectés

- Assurez-vous qu'il n'y a pas d'obstacles, tels que des murs ou des équipements électriques, entre les appareils.
- Assurez-vous que la version la plus récente de l'application Galaxy Wearable est installée sur l'appareil mobile. Si l'application Galaxy Wearable n'est pas la version la plus récente, mettez-la à jour à la dernière version.
- Assurez-vous que vos mini-oreillettes et l'autre appareil Bluetooth sont dans le rayon de connexion Bluetooth maximal (10 m). Cette distance peut varier selon l'environnement dans lequel les appareils sont utilisés.
- Redémarrez l'appareil mobile et rouvrez l'application **Galaxy Wearable**.
- Si une seule mini-oreillette est connectée à votre appareil mobile, redémarrez les mini-oreillettes pour les connecter toutes les deux. Pour redémarrer les mini-oreillettes, reportez-vous à [Redémarrer les mini-oreillettes](#) pour de plus amples informations.

La batterie ne se charge pas correctement (pour les chargeurs homologués par Samsung)

- Assurez-vous que les bornes de chargement des mini-oreillettes sont bien en contact avec les bornes de l'étui de chargement.
- Assurez-vous que le chargeur est correctement connecté à l'étui de chargement.
- Si les bornes de chargement sont sales, il est possible que la batterie ne se recharge pas correctement. Essuyez les bornes de chargement avec un chiffon sec et essayez à nouveau de charger la batterie.

Si les conseils ci-dessus ne résolvent pas le problème, contactez un centre de service après-vente Samsung ou un centre de réparation agréé.

Le temps de chargement et la durée de vie de la batterie sont différents entre les mini-oreillettes

- Le temps de chargement entre les deux mini-oreillettes peut différer, même si la recharge a commencé en même temps.
- Le temps de chargement et l'autonomie de la batterie peuvent varier d'une mini-oreillette à l'autre en raison des différences de composants internes.

La batterie se décharge rapidement après son achat

- Lorsque vous exposez les Galaxy Buds à des températures très basses ou très élevées, la charge utile peut être réduite.
- La batterie est un consommable et sa charge utile diminue au fil du temps.
- Si vous n'utilisez pas les mini-oreillettes, rangez-les dans l'étui de chargement qui a été rechargé. Dans le cas contraire, le capteur tactile continuera de fonctionner et cela affectera le temps d'utilisation et la consommation de la batterie.

Vous n'entendez pas vos correspondants

Réglez le volume sur l'appareil mobile connecté.

Un écho résonne lors d'un appel

Réglez le volume sur l'appareil mobile connecté ou déplacez-vous à un autre endroit.

Lors d'un appel, le son est émis par l'appareil mobile connecté, et non par les mini-oreillettes

- Vérifiez si les mini-oreillettes sont correctement mises en place. Dans le cas contraire, le son de l'appel n'est pas émis par les mini-oreillettes, même si l'icône Bluetooth apparaît sur l'appareil mobile connecté.
- Retirez les mini-oreillettes de vos oreilles, puis replacez-les.

La qualité du son est médiocre

- Les services réseau sans fil peuvent être désactivés en raison de problèmes avec le réseau du fournisseur de services. Veillez à tenir les mini-oreillettes éloignées des ondes électromagnétiques.
- Assurez-vous que vos mini-oreillettes et l'autre appareil Bluetooth sont dans le rayon d'action Bluetooth maximal (10 m). Cette distance peut varier selon l'environnement dans lequel les appareils sont utilisés.
- Des variations de volume ou des bruits parasites peuvent être audibles selon le volume de l'appareil connecté. Pour éviter cela, ajustez correctement le son de l'appareil connecté.

Le son émis par les mini-oreillettes est différé par rapport à la piste audio des vidéos ou des jeux

Il est possible d'observer un certain décalage entre les sorties vidéo et audio des mini-oreillettes lors de la lecture de vidéos ou de jeux avec un appareil mobile connecté.

Les modes Contrôles du bruit ne fonctionnent pas correctement

- Portez les deux mini-oreillettes dans vos oreilles et lancez la fonction de Suppression active du bruit, qui est l'un des modes de contrôle du bruit. Si vous n'êtes pas sûr que la fonction Suppression active du bruit soit activée, vérifiez sur l'application Galaxy Wearable.
- Vérifiez s'il y a une accumulation de matériaux étrangers dans les microphones situés en haut et en bas des mini-oreillettes, et nettoyez-les si nécessaire.
- Assurez-vous que la dernière version du logiciel est installée sur les mini-oreillettes.

Vos Galaxy Buds sont chaudes au toucher

Lorsque vous utilisez les Galaxy Buds pendant un certain temps, elles peuvent être chaudes au toucher. Ceci est normal et n'a pas d'incidence sur la durée de vie ou les performances de vos Galaxy Buds.

En cas de surchauffe prolongée des Galaxy Buds, cessez de les utiliser pendant un moment. Si les Galaxy Buds continuent de surchauffer, contactez un centre de service après-vente Samsung ou un centre de réparation agréé.

Un petit espace apparaît à l'extérieur de l'étui des Galaxy Buds

- Cet espace est une fonction de fabrication nécessaire et de petites frictions ou vibrations peuvent se produire.
- Avec le temps, la friction entre les pièces peut provoquer un léger agrandissement de cet espace.

Lorsque les mini-oreillettes sont retirées de vos oreilles, les embouts sont retournés à l'envers (Galaxy Buds3 Pro)

Selon la façon dont vous portez les mini-oreillettes et le sens dans lequel vous les retirez, les embouts peuvent se retourner. Dans ce cas, retournez-les dans le sens initial et utilisez-les à nouveau.

Retirer la batterie

- Pour retirer la batterie, contactez un centre de service après vente agréé. Pour obtenir les instructions de retrait de la batterie, rendez-vous à l'adresse www.samsung.com/global/ecodesign_energy.
- Pour des raisons de sécurité, vous ne **devez pas tenter de retirer** la batterie vous-même. Si le retrait de la batterie n'est pas effectué correctement, ceci risque d'endommager la batterie et l'appareil, de provoquer des blessures corporelles et de rendre l'appareil dangereux.
- Samsung décline toute responsabilité en cas de dommage (en responsabilité contractuelle ou délictuelle, y compris en cas de négligence) pouvant provenir du non-respect de ces avertissements et instructions, excepté en cas de décès ou de blessures corporelles causés par une négligence de la part de Samsung.

Droits d'auteur

Copyright © 2024 Samsung Electronics Co., Ltd.

Ce mode d'emploi est protégé par les lois internationales sur les droits d'auteur.

Il est interdit de reproduire, distribuer, traduire ou transmettre sous quelque forme et par quelque moyen que ce soit, électronique ou mécanique, notamment par photocopie, enregistrement ou stockage dans un système de stockage et de recherche documentaire, tout ou partie de ce guide.

Marques

- SAMSUNG et le logo SAMSUNG sont des marques déposées de Samsung Electronics Co., Ltd.
- Bluetooth® est une marque déposée de Bluetooth SIG, Inc.
- Toutes les autres marques et droits d'auteur demeurent la propriété de leurs propriétaires respectifs.

Modèle : SM-R530/SM-R630

Tension/courant nominal(e) :

5 V/200 mA (mini-oreillettes)

5 V/900 mA (étui de chargement), 3,88 V (batterie interne)

Fabriqué au Vietnam par Samsung

PO BOX 12987, DUBLIN. IE

