

Guide De L'utilisateur

HW-LS60D / HW-LS60UD

Pour bénéficier d'un service plus complet, enregistrez votre produit à l'adresse www.samsung.com

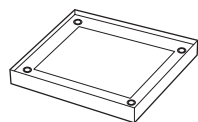
Les figures et les illustrations de ce Guide de l'utilisateur sont fournies à titre de référence uniquement et ne constituent pas nécessairement une représentation fidèle du produit.

Le design et les caractéristiques techniques du produit peuvent faire l'objet de modifications sans préavis.

CONTENU

01	Vérification des composants	3	10	Mise à jour du logiciel	19
				Mise à jour automatique.....	19
				Mise à jour par USB	19
				Réinitialisation	19
				Information sur les mises à jour de sécurité	19
02	Montage de la Music Frame	3	11	Dépannage	20
	Fixation du socle.....	3			
	Fixation du cadre photo	4			
	Changement de la photo du cadre photo	4			
	Insertion d'un panneau d'affichage d'art.....	5	12	Licences et autres informations	21
03	Vue d'ensemble du produit	6			
	Avant	6			
	Arrière	6			
04	Connexion de l'alimentation électrique	7			
05	Connexion d'un appareil mobile	7			
	Méthode 1. Connexion de l'application SmartThings (réseau sans fil) ..	7			
	Utilisation de la Lecture groupée.....	8			
	Utilisation de SmartThings Hub.....	9			
	Connexion via Apple AirPlay	9			
	Méthode 2. Connexion via Bluetooth	10			
	Utilisation de la fonction Tap Sound	11			
06	Connexion à un téléviseur	12			
	Connexion via Wi-Fi	12			
	Connexion à un téléviseur qui prend en charge Dolby Atmos	12			
	Utilisation de la fonction Q-Symphony	13			
	Connexion via Bluetooth	13			
	Connexion à l'aide d'un câble optique	14			
	Utilisation du son SpaceFit	15			
07	Connexion d'un appareil externe	15			
	Connexion à l'aide d'un câble optique	15			
08	Fonctions supplémentaires	16			
	Réglage du volume de l'enceinte sans fil avec une télécommande de téléviseur	16			
	Activation/Désactivation du Wi-Fi et du Bluetooth	16			
09	Installation de la fixation murale	17			
	Précautions d'installation	17			
	Composants de fixation murale	17			

01 VÉRIFICATION DES COMPOSANTS



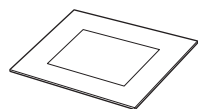
Unité principale de l'enceinte sans fil



Adaptateur CA/CC



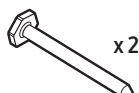
Cordon d'alimentation



Cadre photo



Socle



(M5 X L55)

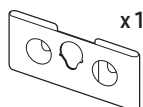
Vis



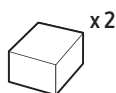
Ancrage



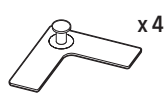
Vis de fixation



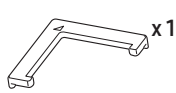
Support de fixation murale arrière



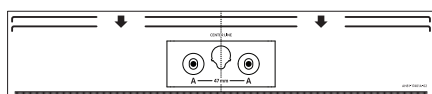
Entretoise



Plaque de fixation



Guide de fixation

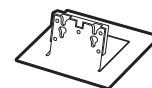
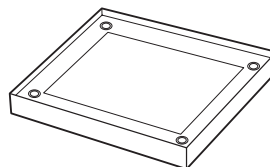


Guide de fixation murale

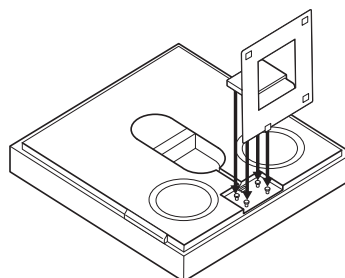
- Pour plus d'informations sur l'alimentation et la consommation électriques, reportez-vous à l'étiquette collée sur le produit. (Étiquette : à l'arrière de l'unité principale de l'enceinte sans fil)
- Pour acheter des câbles en option ou des composants supplémentaires, contactez un Centre de service Samsung ou le Service client de Samsung.
- Pour plus d'informations au sujet de la fixation murale ou des pieds en caoutchouc, consultez les pages 17 à 18.
- L'apparence des accessoires peut légèrement différer des illustrations ci-dessus.

02 MONTAGE DE LA MUSIC FRAME

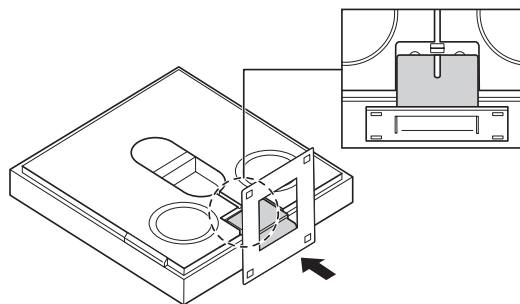
Fixation du socle



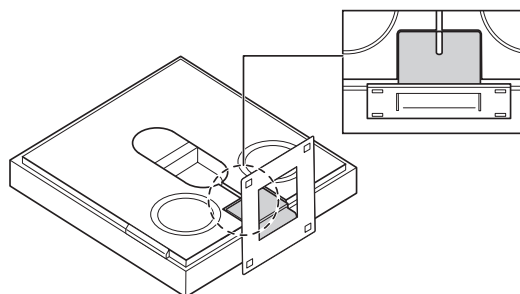
1.



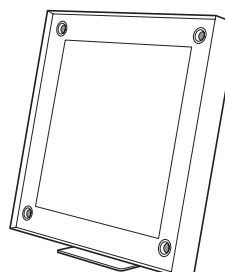
2.

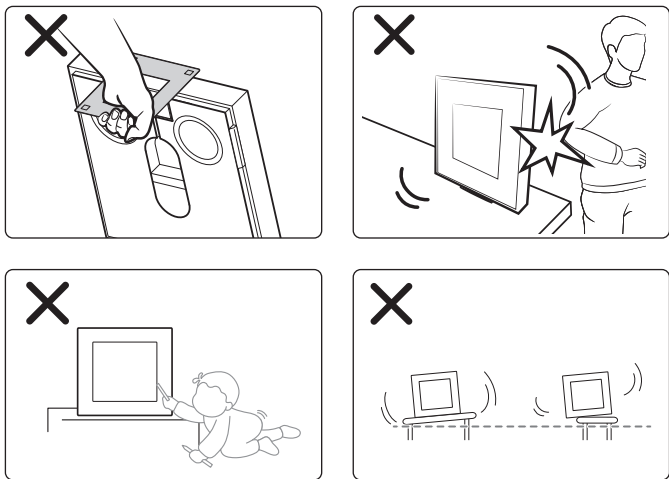


3.

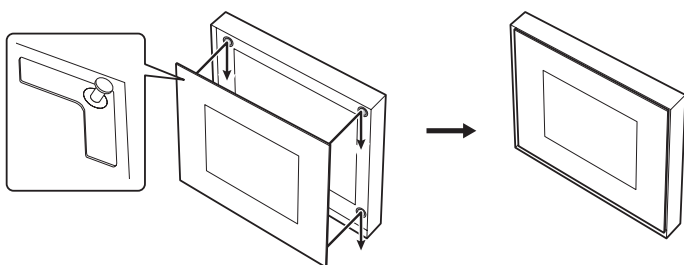


4.



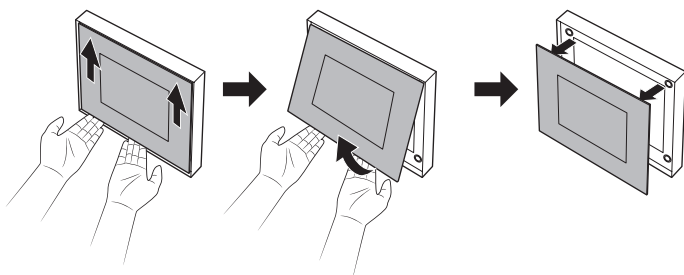


Fixation du cadre photo



- Veillez à bien fixer le cadre photo. Sinon, il risque de tomber et d'endommager du matériel ou de blesser des personnes. Aucun accident causé par une négligence de la part de l'utilisateur ne sera couvert par la garantie.

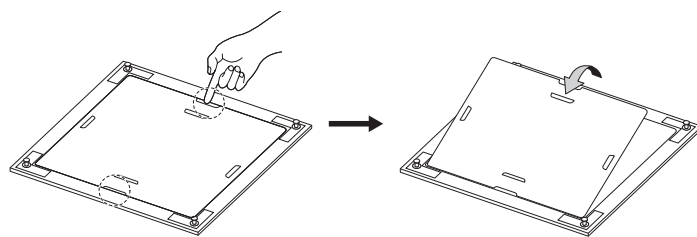
Retrait du cadre photo



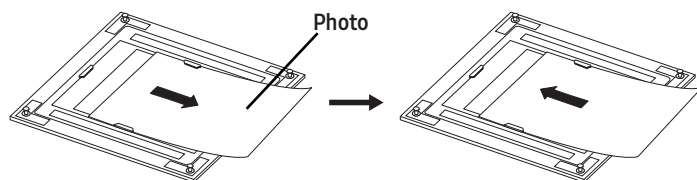
Changement de la photo du cadre photo

Vous pouvez changer la photo à tout moment. (Dimensions : 20x25 cm)

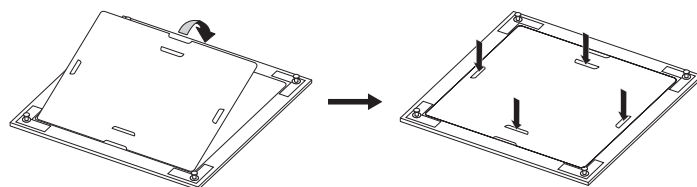
1. Appuyez avec votre doigt sur l'un des emplacements indiqués pour retirer le fond.



2. Glissez l'ancienne photo hors du cadre pour en insérer une autre.



3. Remplacez le fond et appuyez sur les quatre languettes de verrouillage pour la mise en place.



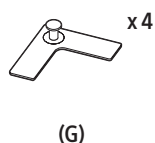
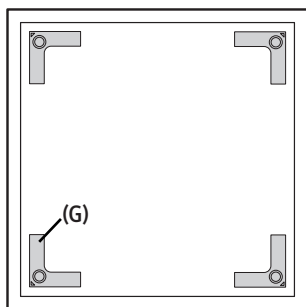
Insertion d'un panneau d'affichage d'art

Vous pouvez insérer un panneau d'affichage d'art (non fourni) dans la Music Frame.

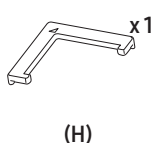
- Dimensions du panneau : 330,0 mm x 330,0 mm x 5,0 mm
- Le panneau d'affichage d'art est disponible sur la boutique en ligne Marpple (<https://www.marpple.com/musicframe>). La disponibilité du produit peut varier en fonction de la région. Pour connaître la liste des revendeurs près de chez vous, rendez-vous sur votre site Web Samsung local (www.samsung.com).
- Le panneau d'affichage d'art est distribué par des entreprises tierces qui ne sont aucunement liées à notre entreprise. La qualité et la sécurité du panneau dépendent uniquement des entreprises tierces. Les revendeurs régionaux peuvent changer en fonction de leur situation commerciale.

⚠ ATTENTION

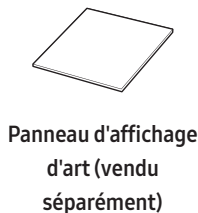
- Fixez la plaque (G) à un endroit sans rayures ni impuretés. Sinon, la plaque (G) risquerait de tomber.
- Assurez-vous de fixer la plaque (G) fermement.
- Utilisez le panneau en acrylique Diasac uniquement. Un autre panneau risquerait de détacher le support, ce qui ferait tomber le panneau. Aucun accident causé par l'utilisation d'un matériau inadéquat ne sera couvert par la garantie.



(G)



(H)



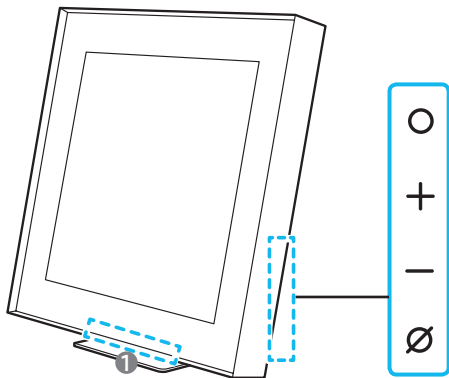
Panneau d'affichage
d'art (vendu
séparément)

Utilisez le guide de fixation (H) pour fixer la plaque (G) dans chaque coin du panneau d'affichage d'art.

1. Illustration montrant le guide de fixation (H) étant placé dans le coin du panneau d'affichage d'art. Le panneau est noté "Panneau d'affichage d'art (vendu séparément)".
2. Illustration montrant la plaque (G) étant pliée en deux. Le texte "x 4" indique qu'il y a quatre de ces plaques.
3. Illustration montrant la plaque (G) étant fixée dans le coin du panneau d'affichage d'art.
4. Illustration montrant le panneau d'affichage d'art étant inséré dans le cadre. Le panneau est noté "Panneau d'affichage d'art (vendu séparément)".

03 VUE D'ENSEMBLE DU PRODUIT

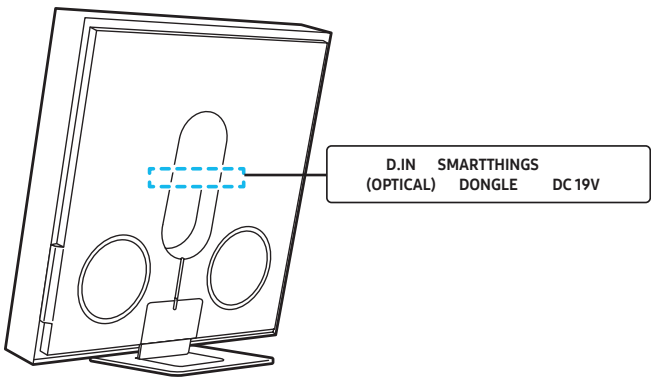
Avant



1	Voyant LED Le voyant LED clignote, s'allume ou change de couleur selon le mode sélectionné ou l'état de l'enceinte sans fil. La couleur du voyant LED et le nombre de LED allumées indiquent le mode actif tel que décrit ci-dessous. Voyant LED (W : blanc, M : multicolore) <div><div>W</div><div>W</div><div>M</div><div>W</div><div>W</div></div> <ul style="list-style-type: none">La LED multicolore passe au blanc, cyan, vert, rouge ou bleu selon le mode ou l'état.														
○	Touche (Multi-fonction) <ul style="list-style-type: none">En mode Veille, appuyez sur la touche ○ (Multi-fonction) pour allumer l'enceinte sans fil.Appuyez sur la touche ○ (Multi-fonction) pour changer le mode. Lors de chaque changement de mode, la LED s'allume en blanc, puis s'éteint. <table><tr><th>Voyant LED</th><th></th></tr><tr><td>○ ● ○ ○ ○</td><td>Wi-Fi</td></tr><tr><td>Allumé en blanc → Éteint</td><td></td></tr><tr><td>○ ● ● ○ ○</td><td>Bluetooth</td></tr><tr><td>Allumé en blanc → Éteint</td><td></td></tr><tr><td>○ ● ● ● ○</td><td>Digital Audio In</td></tr><tr><td>Allumé en blanc → Éteint</td><td></td></tr></table>	Voyant LED		○ ● ○ ○ ○	Wi-Fi	Allumé en blanc → Éteint		○ ● ● ○ ○	Bluetooth	Allumé en blanc → Éteint		○ ● ● ● ○	Digital Audio In	Allumé en blanc → Éteint	
Voyant LED															
○ ● ○ ○ ○	Wi-Fi														
Allumé en blanc → Éteint															
○ ● ● ○ ○	Bluetooth														
Allumé en blanc → Éteint															
○ ● ● ● ○	Digital Audio In														
Allumé en blanc → Éteint															
— +	Touche (Volume) Règle le volume.														

Ø	Touche (Micro activé/désactivé) Appuyez sur la touche pour allumer ou éteindre le microphone. Lorsque le microphone est éteint, le voyant LED s'allume en rouge. <table><tr><th>Voyant LED</th><th></th></tr><tr><td>○ ○ ● ○ ○</td><td>Micro désactivé</td></tr><tr><td>Allumé en rouge</td><td></td></tr><tr><td>○ ○ ○ ○ ○</td><td>Micro activé</td></tr></table> <ul style="list-style-type: none">Pour passer à l'état de jumelage Bluetooth, appuyez pendant plus de 3 secondes sur la touche Ø (Micro activé/désactivé) sur le côté de l'enceinte sans fil.	Voyant LED		○ ○ ● ○ ○	Micro désactivé	Allumé en rouge		○ ○ ○ ○ ○	Micro activé
Voyant LED									
○ ○ ● ○ ○	Micro désactivé								
Allumé en rouge									
○ ○ ○ ○ ○	Micro activé								

Arrière



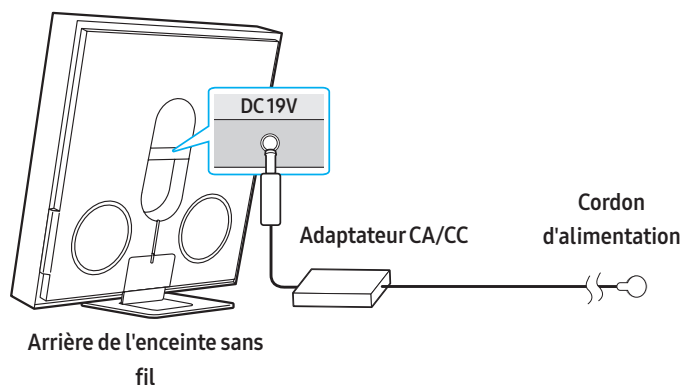
D. IN (OPTICAL)	Connectez la sortie (optique) numérique d'un appareil externe. (Voir page 14)
SMARTTHINGS DONGLE	Connectez le module SmartThings (vendu séparément) pour utiliser la fonction SmartThings Hub. (Voir page 9)
DC 19V	Connectez l'adaptateur d'alimentation CA/CC. (Entrée d'alimentation) (Voir page 7)

- Lorsque vous débranchez le câble d'alimentation de l'adaptateur d'alimentation CA/CC d'une prise de courant murale, retirez la fiche. Ne tirez pas sur le câble.
- Ne branchez pas cette unité ou d'autres composants à une prise CA tant que toutes les connexions entre les composants n'ont pas été faites.
- Lorsque vous branchez le cordon CA, le bouton d'alimentation commence à fonctionner après 4 à 6 secondes.
- Lorsque vous allumez cette unité, il y a un délai de 4 à 5 secondes avant qu'elle ne produise du son.

04 CONNEXION DE L'ALIMENTATION ÉLECTRIQUE

Utilisez les composants d'alimentation pour brancher l'enceinte sans fil à une prise électrique, dans l'ordre suivant :

- Pour plus d'informations sur l'alimentation électrique requise et la consommation d'énergie, reportez-vous à l'étiquette collée sur le produit. (Étiquette : à l'arrière de l'unité principale de l'enceinte sans fil)
1. Connectez d'abord le câble d'alimentation à l'adaptateur CA/CC. Connectez l'adaptateur CA/CC (avec le câble d'alimentation) à l'enceinte sans fil.
 2. Branchez le cordon d'alimentation à une prise murale.



REMARQUE

- Si vous débranchez, puis rebranchez le cordon d'alimentation alors que le produit est allumé, l'enceinte sans fil s'allume automatiquement.
- Veillez à ce que l'adaptateur CA/CC soit bien posé à plat sur une table ou sur le sol. Si l'adaptateur CA/CC pend de telle sorte que l'entrée du cordon d'alimentation secteur soit orientée vers le haut, de l'eau ou d'autres corps étrangers risquent de pénétrer dans l'adaptateur et d'entraîner son dysfonctionnement.

05 CONNEXION D'UN APPAREIL MOBILE

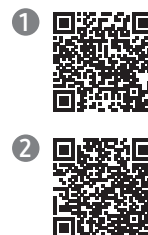
Méthode 1. Connexion de l'application SmartThings (réseau sans fil)

Pour connecter une enceinte sans fil à un appareil mobile via un réseau sans fil (Wi-Fi), l'application **SmartThings** est nécessaire.

- Il faut disposer d'une version récente du système d'exploitation pour bénéficier du bon fonctionnement de SmartThings. Pour plus d'informations, veuillez vous reporter à la présentation de SmartThings publiée pour le marché correspondant au système d'exploitation.

1 – Installation

- L'application SmartThings vous permet de contrôler les fonctions et d'ajuster les paramètres de votre enceinte sans fil.
- Téléchargez l'application SmartThings depuis l'App Store de votre appareil mobile ou scannez simplement le code QR fourni et téléchargez l'application.
- QR 1 : guide vidéo sur la connexion de l'application SmartThings
- QR 2 : téléchargement de l'application SmartThings



2 – Enregistrement de l'appareil

1. Lancez l'application SmartThings sur votre appareil mobile.
2. Suivez les instructions qui apparaissent à l'écran et ajoutez le produit à votre appareil mobile.
Si la fenêtre contextuelle n'apparaît pas automatiquement, appuyez sur (+) dans l'écran d'accueil pour enregistrer le produit.

Si la recherche d'appareils n'est pas possible

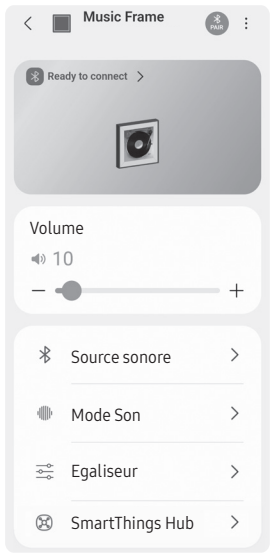
1. Connectez l'enceinte sans fil de l'appareil mobile au Bluetooth.
2. Appuyez sur « **Périphériques** » dans l'application **SmartThings**.
3. Balayez l'écran vers la gauche pour sélectionner la vignette de l'enceinte sans fil dans « **Appareils personnels** » et cliquez sur « **Enregistrer l'appareil dans un compte Samsung** » pour enregistrer l'appareil.

3 – Contrôle avec SmartThings

1. Avec l'application SmartThings ouverte sur votre appareil, sélectionnez l'enceinte sans fil que vous venez d'ajouter.
2. Le menu des paramètres de votre enceinte sans fil apparaît, vous permettant d'ajuster notamment le volume, le mode Son ou le réglage de précision.
- Pour les autres utilisateurs qui veulent contrôler la **Music Frame**, appuyez sur Menu (☰) dans l'application SmartThings de votre appareil mobile et allez dans 'Guide d'utilisation' > 'Partager le contrôle des appareils' pour en savoir plus.

REMARQUE

- L'illustration ci-dessous peut différer selon la version de l'application.



Mode Son	<ul style="list-style-type: none">• Musique : Offre un son plus naturel et plus ample pour les contenus musicaux.• Standard : Émet le son original.• Son adaptatif : Analyse le contenu en temps réel et fournit automatiquement le champ sonore optimal sur la base des caractéristiques du contenu.
Egaliseur	Vous permet de régler les Basses et les Aigus .
Son SpaceFit	Offre une qualité sonore optimisée en analysant les espaces d'écoute.
Amplificateur vocal actif	Analyse le bruit externe en temps réel lorsque l'enceinte sans fil émet du son afin que les voix soient toujours clairement audibles. – L'analyse n'enregistre pas de données
Paramètres de son avancés	<ul style="list-style-type: none">• Amélioration vocale permet d'entendre plus facilement les dialogues parlés dans les films et autres programmes sur le téléviseur.• Le mode Nuit est idéal pour le visionnage de nuit, car les réglages sont modifiés pour baisser le volume sans nuire à la clarté des dialogues.

Caractéristiques techniques de sortie pour le MODE SON

Effet	Entrée	Sortie
Son adaptatif	2.0 canaux	2.0 canaux
	5.1 canaux	2.0 canaux
	Dolby Atmos®	2.0 canaux
Musique	2.0 canaux	2.0 canaux
	5.1 canaux	2.0 canaux
	Dolby Atmos®	2.0 canaux
Standard	2.0 canaux	2.0 canaux
	5.1 canaux	2.0 canaux
	Dolby Atmos®	2.0 canaux

Pour modifier votre connexion Wi-Fi

1. Lancez l'application **SmartThings** sur votre appareil mobile (smartphone ou tablette).
2. Appuyez sur la vignette de l'enceinte sans fil, puis sur l'icône ().
3. Allez dans **Paramètres de l'appareil** > **État du réseau** > **Changer de réseau Wi-Fi**, puis suivez les instructions à l'écran.

Utilisation de la Lecture groupée

- Pour profiter de cette fonction, ajoutez votre enceinte sans fil à l'application SmartThings.
- Afin de pouvoir l'utiliser, connectez au moins deux appareils audio au même réseau Wi-Fi à 5 GHz.
- Elle n'est disponible que sur les appareils audio Samsung prenant en charge le Wi-Fi sortis en 2024 ou ultérieurement.
- Elle ne prend pas en charge le son du téléviseur.

Configuration de la Lecture groupée

1. Lancez l'application **SmartThings** sur votre appareil mobile.
2. Ajoutez l'enceinte sans fil dans l'application **SmartThings** en suivant les instructions fournies dans la section « **Méthode 1. Connexion de l'application SmartThings (réseau sans fil)** » > **2 – Enregistrement de l'appareil** ».
3. Appuyez sur la vignette de l'enceinte sans fil.
4. Sur votre appareil mobile, appuyez sur **Créer un groupe** sous l'icône de l'appareil audio.
 - Le bouton **Créer un groupe** n'apparaît que si l'enceinte sans fil est en mode Wi-Fi.
 - Si l'enceinte sans fil émet le son du téléviseur, la création d'un groupe coupe la connexion avec le téléviseur.
5. Activez la **Lecture groupée**.
6. Sélectionnez un appareil dans la liste, puis appuyez sur **Appliquer**.
 - Vous pouvez ajouter un maximum de 4 appareils.
 - Avec la **Lecture groupée**, le son est émis par l'appareil hôte uniquement.
 - Si un appareil connecté à l'appareil hôte passe à une autre source, il est automatiquement supprimé du groupe.
 - Si l'appareil hôte est connecté à un téléviseur, le groupe créé est automatiquement supprimé.

Désactivation de la Lecture groupée

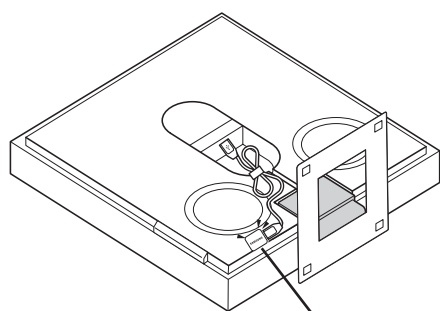
1. Appuyez sur la vignette de l'appareil audio.
2. Sur votre appareil mobile, appuyez sur **Modifier groupe** sous l'icône de l'appareil audio.
3. Désactivez la **Lecture groupée**.
 - Pour désactiver un seul appareil, décochez-le dans la liste, puis appuyez sur **Appliquer**.

Utilisation de SmartThings Hub

- Cette fonction n'est disponible que si le module Samsung SmartThings est connecté. Il n'est pas fourni avec ce produit et peut ne pas être disponible selon la région.
- Vous pouvez utiliser la fonction **SmartThings Hub** de l'enceinte sans fil pour connecter les appareils IdO (ampoules, prises, capteurs, etc.) qui nécessitent **SmartThings Hub**.
- Pour utiliser la fonction **SmartThings Hub**, vous devez enregistrer l'enceinte sans fil dans l'application **SmartThings**.

Connexion du module SmartThings

1. Connectez le module SmartThings (VG-STDB10A, vendu séparément) au port USB de l'enceinte sans fil. SmartThings Hub est enregistré automatiquement.



Module SmartThings
(VG-STDB10A, vendu séparément)

Enregistrement d'un appareil IdO sur l'application SmartThings

1. Sur l'appareil mobile, exécutez l'application **SmartThings**.
2. Ajoutez l'enceinte sans fil dans l'application **SmartThings** en suivant les instructions fournies dans la section « **Méthode 1. Connexion de l'application SmartThings (réseau sans fil) > 1 – Installation** ».
3. Appuyez sur la vignette de l'appareil.
4. Appuyez sur **SmartThings Hub** dans la partie inférieure de l'écran.
5. Appuyez sur **Utiliser SmartThings Hub**, puis sur **Configurer** pour activer la fonction **SmartThings Hub**.
 - Lorsque la fonction **Utiliser SmartThings Hub**, est activée, **non configuré** devient **utilisation**.
 - La vignette de l'appareil **SmartThings Hub** apparaît à côté de celle de l'enceinte sans fil.
6. Sur l'écran **Accueil**, appuyez sur « **+** » pour ajouter un appareil IdO.
 - Lorsque vous ajoutez un appareil IdO avec succès, une vignette d'appareil IdO apparaît sur l'application.
 - Si vous débranchez l'enceinte sans fil, les appareils connectés via **SmartThings Hub** peuvent être déconnectés. Vous devez reconnecter les appareils une fois qu'ils ont été déconnectés.

Suppression de SmartThings Hub depuis l'application SmartThings

1. Sur l'écran des appareils, appuyez sur la vignette de l'enceinte sans fil.
2. Appuyez sur **SmartThings Hub** dans la partie inférieure de l'écran.
3. Appuyez sur **Supprimer SmartThings Hub** pour désactiver la fonction **SmartThings Hub**.
 - Lorsque la fonction **Utiliser SmartThings Hub**, est désactivée, **utilisation** devient **non configuré**.

Connexion via Apple AirPlay

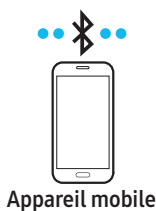
Avec AirPlay, vous pouvez écouter de la musique, des podcasts et d'autres contenus audio sur votre enceinte sans fil Samsung, directement depuis vos appareils Apple.

1. Sélectionnez  dans une application prise en charge par AirPlay ou dans le centre de contrôle de votre iPhone, iPad ou Mac.
2. Sélectionnez l'enceinte sans fil dans la liste des appareils disponibles pour lire le son.
 - Cette fonctionnalité peut ne pas être disponible dans certains pays.
 - Pour utiliser AirPlay avec votre enceinte sans fil Samsung, il est recommandé d'utiliser la dernière version d'iOS, iPadOS ou macOS.
 - Pour activer AirPlay dans votre enceinte sans fil, vous devez d'abord enregistrer l'appareil avec l'application Samsung SmartThings en acceptant les conditions générales de l'application.
 - Assurez-vous que l'enceinte sans fil est allumée et connectée au même réseau Wi-Fi que votre appareil Apple®.

Méthode 2. Connexion via Bluetooth

Lorsqu'un appareil mobile est connecté via Bluetooth, vous pouvez profiter d'un son stéréo sans le casse-tête du câblage.

- Lorsque vous connectez un appareil Bluetooth jumelé et que l'enceinte sans fil est éteinte, celle-ci s'allume automatiquement.



Connexion initiale

Lorsque vous établissez la connexion avec un nouvel appareil Bluetooth, veillez à ce que l'appareil soit à une distance inférieure à 1 m de la Soundbar.

1. Touche de jumelage Bluetooth	Voyant LED
	<p>[Jumelage]</p> <p>○ ○ ● ○ ○</p> <p>– Clignote en rouge → vert → bleu</p> <p>↓</p> <p>[Connexion établie]</p> <p>○ ○ ● ○ ○</p> <p>– Clignote en cyan 3x</p>
	Ready to connect via Bluetooth.

- Sur votre appareil, sélectionnez « **Music Frame** » dans la liste qui s'affiche.
- Lisez des fichiers musicaux sur l'appareil connecté via Bluetooth à partir de l'enceinte sans fil.

Si la connexion avec l'appareil échoue

- S'il y a déjà une enceinte sans fil (p. ex. « **Music Frame** ») dans la liste des enceintes affichée sur l'appareil mobile, supprimez-la.
- Répétez les étapes 1 et 2.

Remarques concernant la connexion Bluetooth

- Placez un nouvel appareil à une distance inférieure à 1 m de la Soundbar pour établir la connexion par le biais de la communication Bluetooth.
- Si un code d'identification personnel vous est demandé lors de la connexion d'un nouvel appareil Bluetooth, saisissez <0000>.
- L'enceinte sans fil s'éteint automatiquement après 18 minutes passées en mode Prêt.
- Il est possible que l'enceinte sans fil n'effectue aucune recherche Bluetooth ou n'établisse aucune connexion dans certaines circonstances :
 - En présence d'un fort champ électromagnétique autour de l'enceinte sans fil.
 - Si plusieurs appareils Bluetooth sont jumelés simultanément avec l'enceinte sans fil.
 - Si l'appareil Bluetooth est éteint, déplacé ou qu'un dysfonctionnement survient.
- Les appareils électroniques peuvent causer des interférences radio. Les appareils qui génèrent des ondes électromagnétiques doivent être conservés à distance de l'unité principale de l'enceinte sans fil (p. ex. un four à micro-ondes, un périphérique LAN sans fil, etc.).
- L'enceinte sans fil prend en charge les données SBC (44,1 kHz, 48 kHz).
- Ne connectez qu'un appareil Bluetooth prenant en charge la fonction A2DP (AV).
- Vous ne pouvez pas connecter l'enceinte sans fil à un appareil Bluetooth ne prenant en charge que la fonction HF (mains libres).
- Lorsque vous connectez l'enceinte sans fil à un appareil Bluetooth, placez-les le plus près possible l'un de l'autre.
- Plus l'enceinte sans fil et l'appareil Bluetooth sont éloignés, plus la qualité du son sera mauvaise.
- La connexion Bluetooth peut se rompre lorsque les appareils sont hors de portée.
- La connexion Bluetooth peut ne pas fonctionner comme prévu dans les zones où la réception est mauvaise.
- Un appareil Bluetooth peut produire du bruit ou connaître un dysfonctionnement dans les conditions suivantes :
 - Quand le corps est en contact avec l'émetteur-récepteur de signaux de l'appareil Bluetooth ou de l'enceinte sans fil.
 - Dans les coins ou lorsqu'il y a un obstacle à proximité, tel qu'un mur ou une cloison, où des changements électriques peuvent se produire.
 - Lorsqu'il est exposé à des interférences radio par d'autres produits fonctionnant sur les mêmes plages de fréquences, tels que des équipements médicaux, des fours à micro-ondes et des périphériques LAN sans fil.
 - Des obstacles tels que des portes et des murs peuvent aussi avoir un impact sur la qualité du son même lorsque les appareils se trouvent à portée effective.
- Notez que l'enceinte sans fil ne peut pas être jumelée avec d'autres appareils Bluetooth pendant l'utilisation de l'option Bluetooth.
- Cet appareil sans fil peut causer des interférences électriques lors de son fonctionnement.

Déconnexion de l'appareil Bluetooth de l'enceinte sans fil

Vous pouvez déconnecter un appareil Bluetooth de l'enceinte sans fil. Pour les instructions, consultez le manuel utilisateur de l'appareil Bluetooth.

- L'enceinte sans fil sera déconnectée.
- Si l'enceinte sans fil est déconnectée de l'appareil Bluetooth, le voyant LED multicolore de l'enceinte sans fil clignote en « **rouge** » trois fois.

Déconnexion de l'enceinte sans fil de l'appareil Bluetooth

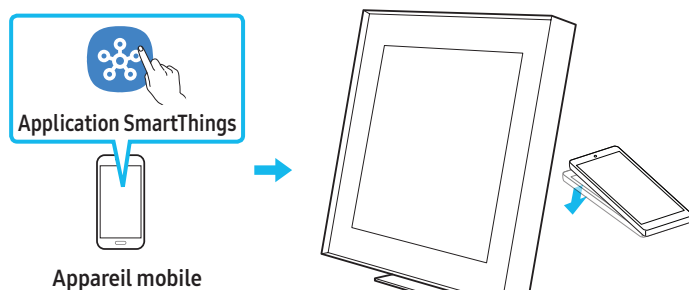
Appuyez sur la touche **○ (Multi-fonction)** sur le côté de l'enceinte sans fil pour quitter le mode « **Bluetooth** ».

- La déconnexion prend un certain temps car l'appareil Bluetooth doit recevoir une réponse de la part de l'enceinte sans fil. (Le délai de déconnexion peut varier selon l'appareil Bluetooth)

Utilisation de la fonction Tap Sound

Appuyez sur l'enceinte sans fil avec votre appareil mobile pour lire le son du contenu de l'appareil mobile via l'enceinte sans fil.

- Il se peut que cette fonction ne soit pas prise en charge, selon l'appareil mobile.
- Cette fonction est uniquement compatible avec les appareils mobiles Samsung sous Android 8.1 ou supérieur.



1. Activez la fonction **Tap Sound** sur votre appareil mobile.
 - Pour des détails sur l'activation de la fonction, reportez-vous à la section « **Configuration de la fonction Tap Sound** » ci-après.
2. Appuyez sur l'enceinte sans fil avec votre appareil mobile. Sélectionnez « **Start now** » dans la fenêtre de message affichée. Une connexion est établie entre l'appareil mobile et l'enceinte sans fil via Bluetooth.

3. Lisez le son du contenu de l'appareil mobile via l'enceinte sans fil.

- Cette fonction permet de connecter un appareil mobile à l'enceinte sans fil via Bluetooth en détectant les vibrations qui se produisent lorsque l'appareil touche l'enceinte sans fil.
- Assurez-vous que l'appareil mobile ne touche pas un angle saillant de l'enceinte sans fil. L'enceinte sans fil ou l'appareil mobile risquerait d'être rayé ou endommagé.
- Il est recommandé de recouvrir l'appareil mobile d'une housse protectrice. Appuyez légèrement sur la zone large de la partie supérieure de l'enceinte sans fil, sans forcer.
- Pour utiliser cette fonction, mettez à jour l'application **SmartThings** à la dernière version.
Il se peut que cette fonction ne soit pas prise en charge, selon la version de l'application.

Configuration de la fonction Tap Sound

Utilisez l'application **SmartThings** pour activer la fonction **Tap View, Tap Sound**.

1. Sur l'appareil mobile, exécutez l'application **SmartThings**.
2. Sélectionnez (☰ → ⚙) sur l'écran de l'application **SmartThings** qui s'affiche sur l'appareil mobile.
3. Placez « **Tap View, Tap Sound** » sur **Activé** pour permettre à la fonction de se mettre en marche lorsqu'un appareil mobile est en mouvement à proximité de l'enceinte sans fil. La fonction est activée.

REMARQUE

- Lorsque l'appareil mobile est en mode d'économie d'énergie, la fonction **Tap Sound** ne se met pas en marche.
- La fonction **Tap Sound** peut ne pas fonctionner si des appareils situés à proximité de l'enceinte sans fil provoquent des interférences radio, comme des appareils électriques. Assurez-vous que les appareils susceptibles de provoquer des interférences radio sont placés à une distance suffisante de l'enceinte sans fil.

06 CONNEXION À UN TÉLÉVISEUR

Connexion via Wi-Fi

Liste de vérifications préalables à la connexion

- La connexion Wi-Fi n'est disponible que sur les TV Samsung.
 - Vérifiez si **le routeur sans fil (Wi-Fi)** est activé et si **le téléviseur est connecté au routeur**.
 - Le téléviseur et l'enceinte sans fil doivent être connectés au même réseau sans fil (Wi-Fi).
 - Si votre routeur sans fil (Wi-Fi) utilise un canal DFS, vous ne pourrez pas établir de connexion Wi-Fi entre le téléviseur et l'enceinte sans fil. Contactez votre fournisseur de service Internet pour plus de détails.
 - Les menus pouvant varier selon l'année de fabrication, reportez-vous au manuel de votre téléviseur.
1. Pour plus d'informations sur la connexion Wi-Fi à l'enceinte sans fil, voir page 7, « **Méthode 1. Connexion de l'application SmartThings (réseau sans fil)** ».
 2. Changez la source d'entrée du téléviseur en utilisant le menu Audio de l'enceinte sans fil.
 - **TV Samsung sorties en 2017 ou ultérieurement**
Son → Sortie son → Music Frame (Wi-Fi)

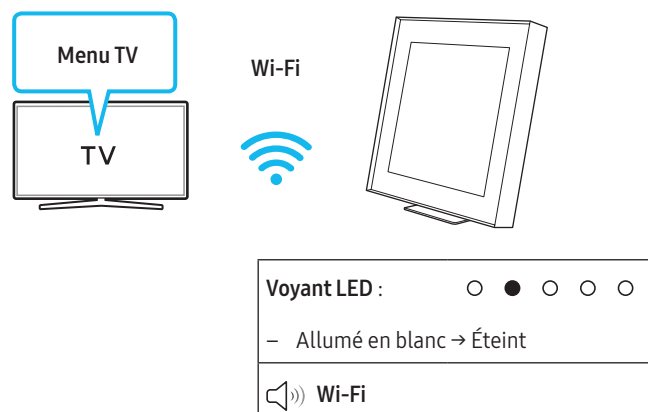
REMARQUE

- Pour garantir une utilisation sûre et sécurisée du produit, connectez-vous au réseau à l'aide d'un routeur géré de manière sécurisée.
- Si le réseau est connecté, la diffusion de contenu YouTube, la connexion Wi-Fi, Apple Airplay, Spotify, Alexa, SmartThings, Tidal et ChromeCast sont disponibles. Les services pris en charge par les mises à jour logicielles sont susceptibles d'être modifiés.
- Pour utiliser Wi-Fi Direct, la Soundbar et votre Smart TV doivent être connectées l'une à l'autre sur le même réseau.

Connexion à un téléviseur qui prend en charge Dolby Atmos

Liste de vérifications préalables à la connexion

- Assurez-vous que le contenu prend en charge Dolby Atmos®.



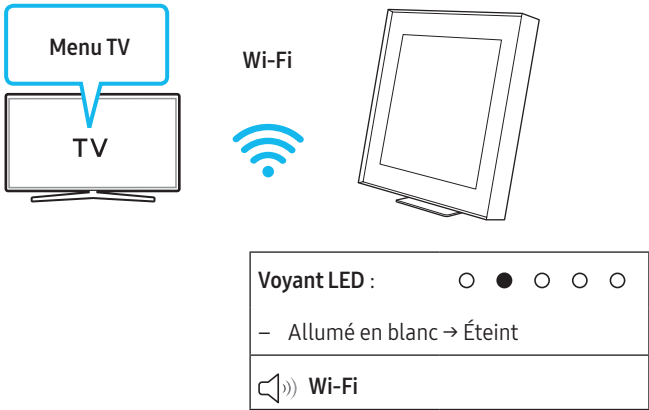
1. Connectez l'enceinte sans fil et le téléviseur au même réseau sans fil (Wi-Fi).
2. Sélectionnez l'enceinte sans fil comme sortie du son du téléviseur.
3. Le son du téléviseur n'est pas émis par l'enceinte sans fil.

REMARQUE

- **Lorsque vous utilisez Dolby Atmos®** : Si la source d'entrée est Dolby Atmos®, reportez-vous à la section « **Caractéristiques techniques de sortie pour le MODE SON** » page 8.
- **Configuration de Dolby Atmos® sur votre lecteur BD ou un autre appareil connecté au téléviseur.**
Ouvrez les options de sortie audio dans le menu des paramètres de votre lecteur BD ou autre appareil et assurez-vous que « Pas d'encodage » est sélectionné pour le flux binaire. Par exemple, sur un lecteur BD Samsung, allez dans Accueil → Son → Sortie numérique, puis sélectionnez Bitstream (non traité).
- Cette fonction est disponible sur certaines TV Samsung et certains modèles de l'enceinte sans fil.

Utilisation de la fonction Q-Symphony

- Quand l'enceinte sans fil se connecte à un téléviseur Samsung qui prend en charge la fonction Q-Symphony, vous pouvez écouter simultanément le son via l'enceinte sans fil et le téléviseur. Si vous utilisez la fonction Q-Symphony, le son surround émis par le téléviseur vous permet de profiter d'effets sonores surround plus riches en trois dimensions.
- Quand l'enceinte sans fil est connectée, le menu « **Q-Symphony** » s'affiche sur le téléviseur.
Paramètres (⚙️) → Tous les paramètres (⚙️) → Son → Sortie son
- Vous pouvez régler le positionnement de l'enceinte sans fil dans le menu « **Configuration Q-Symphony** ».



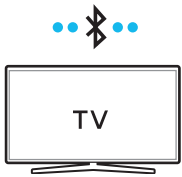
REMARQUE

- Le produit peut fonctionner selon le Codec pris en charge par le téléviseur.
- Cette fonction n'est prise en charge que si l'enceinte sans fil et le téléviseur sont connectés au même réseau Wi-Fi.
- Elle est disponible sur les nouveaux modèles de téléviseurs Samsung commercialisés en 2024.

Connexion via Bluetooth

Lorsqu'un téléviseur Samsung TV est connecté via Bluetooth, vous pouvez profiter d'un son stéréo sans le casse-tête du câblage.

- Seul un téléviseur Samsung TV peut être connecté à la fois.
- Seul un téléviseur Samsung TV prenant en charge la fonction Bluetooth peut être connecté. Vérifiez les spécifications de votre téléviseur.



Connexion initiale

Touche de jumelage Bluetooth	Voyant LED
1.	<div>[Jumelage]</div> <div>○ ○ ● ○ ○</div> <div>– Clignote en rouge → vert → bleu</div> <div>↓</div> <div>[Connexion établie]</div> <div>○ ○ ● ○ ○</div> <div>– Clignote en cyan 3x</div> <div>🔊 Ready to connect via Bluetooth.</div>

- Jusqu'à ce que le jumelage soit terminé, le voyant LED multicolore change dans l'ordre **Rouge** → **Vert** → **Bleu**.
- Sélectionnez le mode Bluetooth sur la TV Samsung.
(p. ex. Accueil (🏠) → Menu → Paramètres (⚙️) → Tous les paramètres (⚙️) → Son → Sortie son → Liste des haut-parleurs Bluetooth → Music Frame (Bluetooth))
- Sélectionnez « **Music Frame** » dans la liste à l'écran du téléviseur. Pour toute enceinte sans fil disponible, le message « **Jumelage nécessaire** » ou « **Jumelée** » apparaît dans la liste des appareils Bluetooth du téléviseur. Pour connecter le téléviseur Samsung TV à l'enceinte sans fil, sélectionnez le message, puis établissez une connexion.
- Vous pouvez à présent profiter du son de la TV Samsung à partir de l'enceinte sans fil.
 - S'il existe un journal de connexion entre l'enceinte sans fil et le téléviseur Samsung, l'enceinte sans fil est automatiquement connectée en passant au mode **Bluetooth**.

Si la connexion avec l'appareil échoue

- S'il y a déjà une enceinte sans fil (p. ex. « **Music Frame** ») dans la liste des enceintes affichée sur la TV Samsung, supprimez-la.
- Ensuite, répétez les étapes 1 à 3.

Déconnexion de l'enceinte sans fil de la TV Samsung

Appuyez sur la touche **○ (Multi-fonction)** sur le côté de l'enceinte sans fil pour sélectionner un mode autre que « **Bluetooth** ».

- La déconnexion prend un certain temps, car la TV Samsung doit recevoir une réponse de la part de l'enceinte sans fil. (Le temps requis peut varier selon le modèle du téléviseur Samsung TV.)

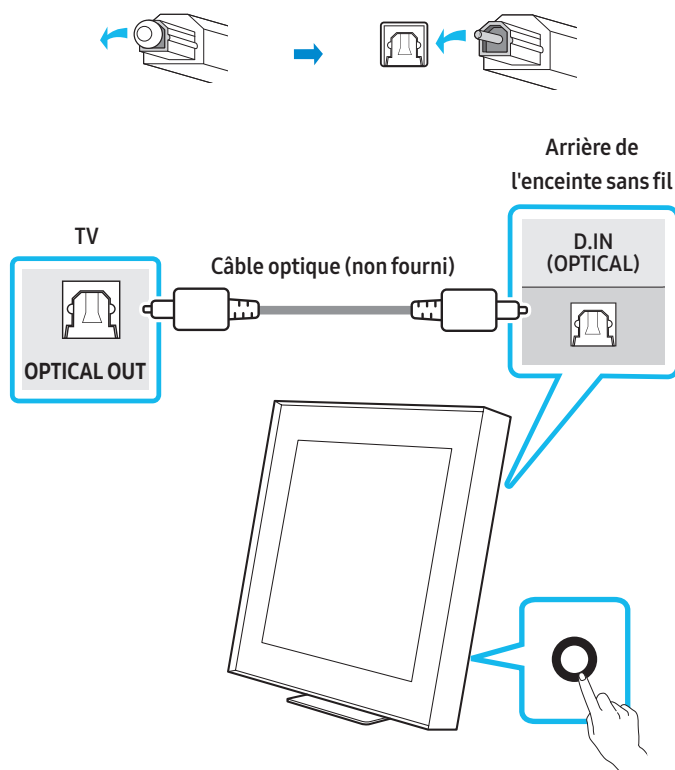
Remarques concernant la connexion Bluetooth

- Placez un nouvel appareil à une distance inférieure à 1 m de la Soundbar pour établir la connexion par le biais de la communication Bluetooth.
- Si un code d'identification personnel vous est demandé lors de la connexion d'un nouvel appareil Bluetooth, saisissez <0000>.
- L'enceinte sans fil s'éteint automatiquement après 18 minutes passées en mode Prêt.
- Il est possible que l'enceinte sans fil n'effectue aucune recherche Bluetooth ou n'établisse aucune connexion dans certaines circonstances :
 - En présence d'un fort champ électromagnétique autour de l'enceinte sans fil.
 - Si plusieurs appareils Bluetooth sont jumelés simultanément avec l'enceinte sans fil.
 - Si l'appareil Bluetooth est éteint, déplacé ou qu'un dysfonctionnement survient.
- Les appareils électroniques peuvent causer des interférences radio. Les appareils qui génèrent des ondes électromagnétiques doivent être conservés à distance de l'unité principale de l'enceinte sans fil (p. ex. un four à micro-ondes, un périphérique LAN sans fil, etc.).

Connexion à l'aide d'un câble optique

Liste de vérifications préalables à la connexion

Lorsque vous utilisez un câble optique et que les bornes sont dotées d'un cache, veuillez à retirer les caches.



Voyant LED :	○ ● ● ● ○
– Allumé en blanc → Éteint	
🔊 Digital Audio In	

- Vérifiez que le téléviseur et l'enceinte sans fil sont éteints, puis connectez le port **D.IN (OPTICAL)** de l'enceinte sans fil et le port **OPTICAL OUT** du téléviseur à l'aide du câble optique (non fourni), comme indiqué sur la figure.
- Allumez l'enceinte sans fil et le téléviseur.
- Appuyez sur la touche **○ (Multi-fonction)** de l'unité enceinte sans fil, puis sélectionnez le mode « Digital Audio In ». Ensuite, le message, « Digital Audio In » est émis.
- Le son du téléviseur n'est pas émis par l'enceinte sans fil.

Utilisation du son SpaceFit

Offre une qualité sonore optimisée en analysant les espaces d'écoute.

Méthode 1. Connexion via l'enceinte sans fil

1. Lancez l'application **SmartThings** sur votre appareil mobile.
 2. Appuyez sur la vignette de l'enceinte sans fil.
 3. Activez **son SpaceFit**.
- Cette méthode est disponible dans tous les modes audio.

Méthode 2. Connexion via un téléviseur

Pour activer cette fonction, activez le mode Son adaptatif+ via le menu de votre TV Samsung.

(Accueil (🏠)) → Menu → Paramètres (⚙️) → Tous les paramètres (⚙️) → Général → Paramètres de mode intelligent → Son adaptatif+)

- Le mode son sur votre enceinte sans fil passe automatiquement sur **Son adaptatif+** si vous activez le mode **Son adaptatif+** sur votre téléviseur.

REMARQUE

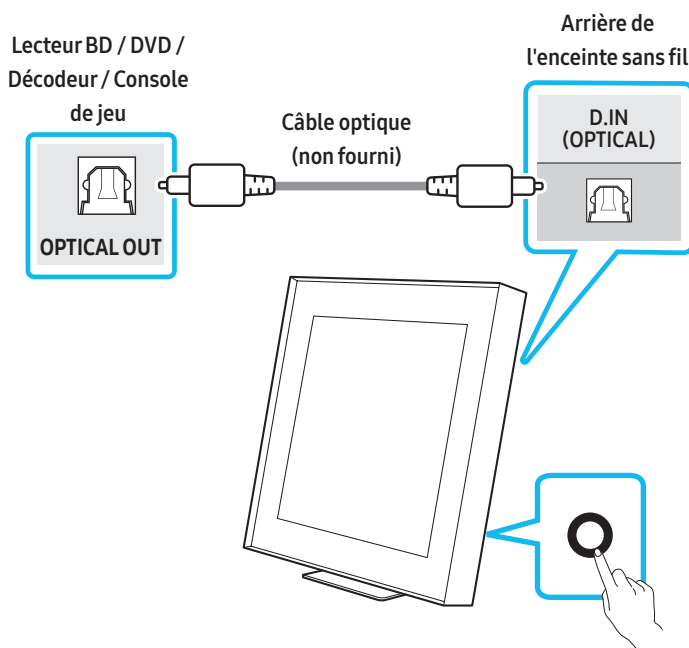
- Cette fonction est active si l'enceinte sans fil se connecte à certaines TV Samsung.

07 CONNEXION D'UN APPAREIL EXTERNE

Connexion à l'aide d'un câble optique

Liste de vérifications préalables à la connexion

Assurez-vous que l'appareil mobile et l'enceinte sans fil sont éteints.



Voyant LED :



– Allumé en blanc → Éteint



Digital Audio In

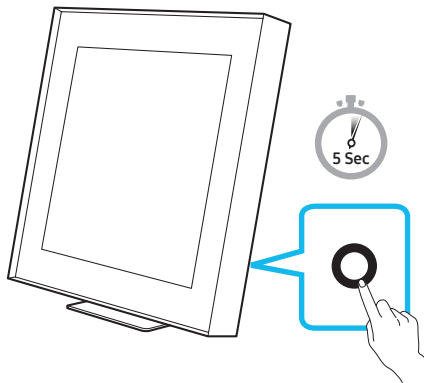
1. Utilisez un câble optique (non fourni) pour connecter le port **D.IN (OPTICAL)** de l'enceinte sans fil et la sortie optique de l'appareil externe. Voir la figure ci-dessous.
2. Allumez l'enceinte sans fil et l'appareil externe.
3. Appuyez sur la touche **● (Multi-fonction)** de l'unité enceinte sans fil, puis sélectionnez le mode « Digital Audio In ». Ensuite, le message, « Digital Audio In » est émis.
4. Le signal audio de l'appareil externe sera émis par l'enceinte sans fil.

08 FONCTIONS SUPPLÉMENTAIRES

Réglage du volume de l'enceinte sans fil avec une télécommande de téléviseur

Réglez le volume de l'enceinte sans fil en utilisant la télécommande du téléviseur.

- Cette fonction ne peut être utilisée qu'avec une télécommande à infrarouge. Les télécommandes Bluetooth (qui nécessitent un jumelage) ne sont pas prises en charge.
 - Réglez les enceintes du téléviseur sur **Enceinte externe** pour utiliser cette fonction.
 - Fabricants prenant en charge cette fonction : Samsung, VIZIO, LG, Sony, Sharp, PHILIPS, PANASONIC, TOSHIBA, Hisense, RCA
1. Éteignez l'enceinte sans fil.
 - Appuyez sur la touche **⏻ (Alimentation)** sur l'application SmartThings. Vous pouvez aussi appuyer simultanément sur les touches **⏻ (Multi fonction)** et **⏻ (Micro activé/désactivé)** de l'enceinte sans fil pendant 5 secondes.
 2. Appuyez sur la touche **⏻ (Multi-fonction)** de l'unité pendant 5 secondes.



- Chaque fois que vous appuyez sur la touche **⏻ (Multi-fonction)** pendant 5 secondes, le mode change dans l'ordre suivant : « **OFF-TV REMOTE** » (mode par défaut), « **SAMSUNG-TV REMOTE** », « **ALL-TV REMOTE** ».

Voyant LED		État
<div><div><div></div><div></div><div></div><div></div><div></div></div><div>– Clignote en rouge 1x</div></div>	Off-TV Remote (Mode par défaut)	Désactive la télécommande de téléviseur.
<div><div><div></div><div></div><div></div><div></div><div></div></div><div>– Clignote en cyan 1x</div></div>	Samsung-TV Remote	Active la télécommande à infrarouge d'une TV Samsung.
<div><div><div></div><div></div><div></div><div></div><div></div></div><div>– Clignote en bleu 1x</div></div>	All-TV Remote	Active toute autre télécommande de téléviseur à infrarouge.

Activation/Désactivation du Wi-Fi et du Bluetooth

Pour activer/désactiver la connexion Wi-Fi

Maintenez simultanément enfoncées les touches **⏻ (Micro activé/désactivé)** et **(-)** sur le panneau latéral pendant plus de 30 secondes. Cela active/désactive la connexion Wi-Fi.

Pour activer/désactiver la connexion Bluetooth

Maintenez simultanément enfoncées les touches **⏻ (Micro activé/désactivé)** et **(+)** sur le panneau latéral pendant plus de 30 secondes. Cela active/désactive la connexion Bluetooth.

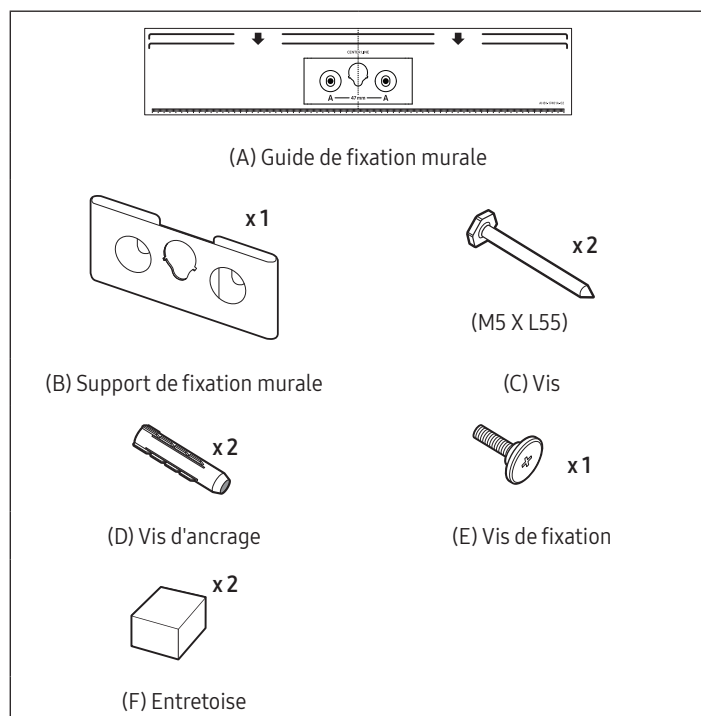
- L'enceinte sans fil redémarre automatiquement si vous activez ou désactivez le Wi-Fi ou le Bluetooth.

09 INSTALLATION DE LA FIXATION MURALE

Précautions d'installation

- Installez uniquement la Soundbar sur un mur vertical.
- N'installez pas la Soundbar dans un endroit chaud ou humide.
- Vérifiez que le mur est assez résistant pour soutenir le poids du produit. Si ce n'est pas le cas, consolidez le mur ou choisissez un autre point d'installation.
- Branchez les câbles de l'unité aux appareils externes avant d'installer l'enceinte sans fil au mur.
- Veillez à ce que l'unité soit éteinte et débranchée avant de procéder à l'installation. Dans le cas contraire, il existe un risque d'électrocution.
- Veillez à utiliser les composants de fixation murale fournis avec ce produit. Aucun accident causé par l'utilisation de pièces provenant de tiers ne sera couvert par la garantie.

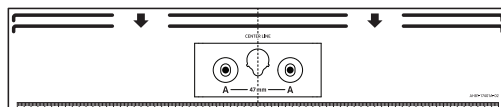
Composants de fixation murale



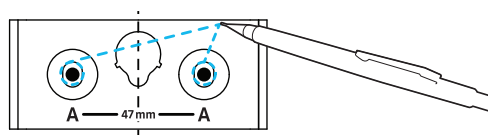
1. Placez le **guide de fixation murale** contre le mur.
 - Le **guide de fixation murale** doit être de niveau.
 - Si vous le montez sous un objet déjà fixé au mur, installez-le au moins à 10 cm d'écart de celui-ci.



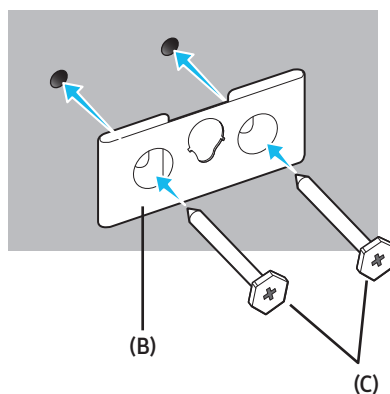
10 cm ou plus



2. Utilisez un stylo pour marquer les positions des trous et retirez le **guide de fixation murale**.



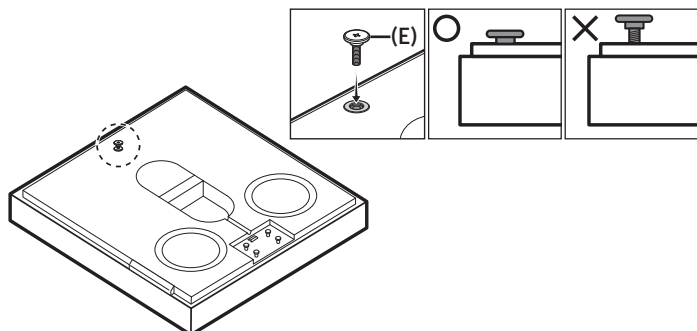
3. À l'aide d'une mèche appropriée, faites un trou dans le mur au niveau de chaque marque.
 - Si les marques ne correspondent pas aux positions des poteaux muraux, veillez à insérer les ancrages ou les chevilles à expansion approprié(e)s dans les trous avant d'insérer les vis de fixation. Si vous utilisez des ancrages ou des chevilles Molly, pensez à percer des trous suffisamment larges pour les accueillir.
4. Enfoncez une vis (non fournie) dans chaque **trou de fixation**, puis vissez fermement chaque vis dans le trou correspondant.



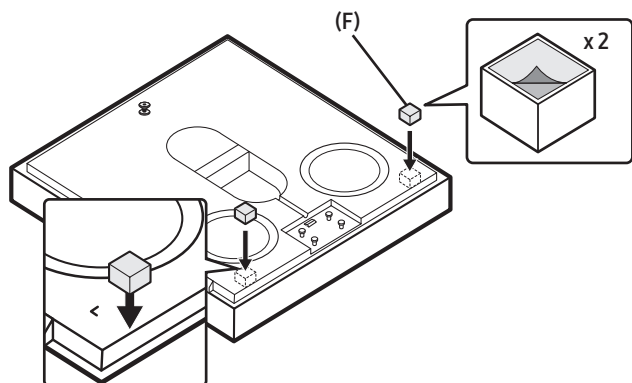
5. Serrez la vis de fixation murale (E) à l'arrière du produit.

⚠ ATTENTION

- Serrez la vis fermement, jusqu'à ce que le produit ne bouge plus du tout. Sinon, il risque de tomber et d'endommager du matériel ou de blesser des personnes. Aucun accident résultant d'une installation incorrecte ne sera couvert par la garantie.

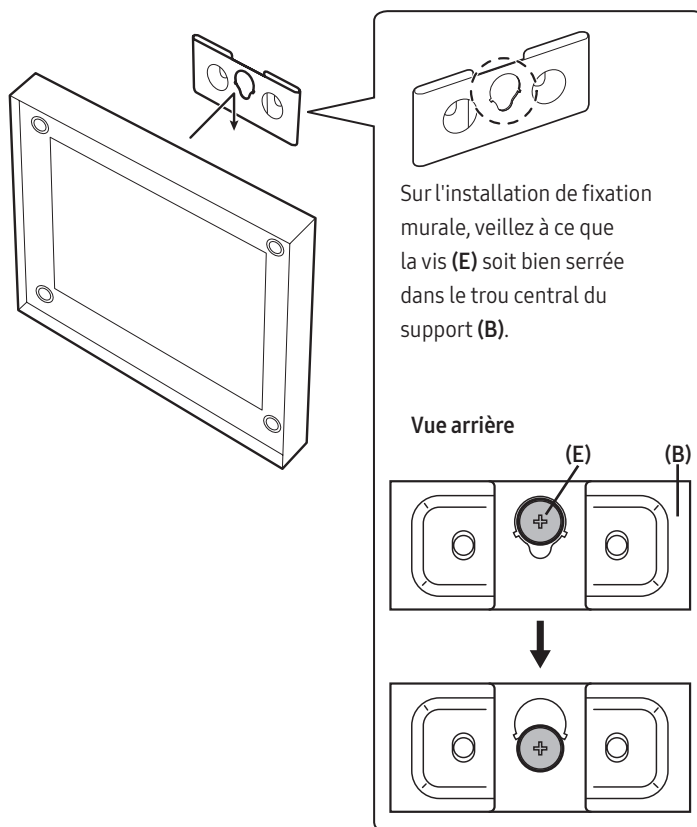


6. Retirez les films de protection (x2) de l'adhésif double face des entretoises (F). Placez ensuite celles-ci sur les emplacements indiqués (x2) à l'arrière du produit.



- Les entretoises (F) doivent être fixées de manière à éviter que le produit ne bouge de l'installation de fixation murale. En cas d'installation sur socle, elles doivent être conservées pour une éventuelle utilisation ultérieure. Lors de leur réutilisation, utilisez du ruban adhésif double face pour les fixer.

7. Placez l'enceinte sans fil sur le support de fixation murale. Assurez-vous que la vis de fixation est correctement insérée dans l'enceinte sans fil.



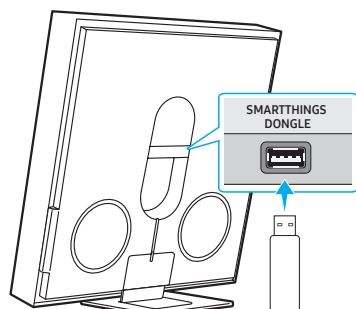
10 MISE À JOUR DU LOGICIEL

Mise à jour automatique

Lorsque l'enceinte sans fil est connectée à Internet, le logiciel se met à jour automatiquement, même lorsque celle-ci est éteinte.

- Pour utiliser la fonction de mise à jour automatique, l'enceinte sans fil doit être connectée à Internet.
La connexion Wi-Fi à l'enceinte sans fil prend fin si le cordon d'alimentation de l'enceinte sans fil est débranché ou si l'alimentation est coupée. Si l'alimentation a été coupée, lorsqu'elle revient ou quand vous rebranchez le cordon d'alimentation, allumez l'enceinte sans fil, puis reconnectez-la à Internet.

Mise à jour par USB



Arrière de l'enceinte sans fil

Il est possible qu'à l'avenir, Samsung propose des mises à jour du micrologiciel de l'enceinte sans fil.

Lorsqu'une mise à jour est disponible, vous pouvez mettre à jour l'enceinte sans fil en connectant un lecteur USB contenant la mise à jour du micrologiciel au port **SMARTTHINGS DONGLE** de l'enceinte sans fil.

1. Rendez-vous sur le site www.samsung.com → recherchez le nom du modèle à partir de l'option de menu d'assistance client.
 - Pour plus d'informations sur les mises à jour, reportez-vous au guide des mises à jour.
2. Téléchargez le fichier de mise à jour (type USB).
3. Décompressez le fichier pour créer un dossier avec le nom du fichier.
4. Stockez le fichier créé sur une clé USB, puis connectez-la à l'enceinte sans fil.
5. Allumez l'enceinte sans fil. Ensuite, le produit est mis à jour dans les 3 minutes.

Voyant LED : ● ○ ○ ○ ○
← →
– Le voyant blanc se déplace de gauche à droite et de droite à gauche

- Pendant la mise à jour, n'éteignez pas l'appareil et ne retirez pas la clé USB.
- Si le voyant LED jaune est allumé après la mise à jour du logiciel, cela signifie qu'une mise à jour supplémentaire est en cours. Le cas échéant, veuillez ne pas mettre l'équipement hors tension ni retirer le périphérique USB.
- Si la mise à jour ne s'effectue pas, rebranchez le cordon d'alimentation de l'enceinte sans fil.
- Lorsque la dernière version est installée, aucune mise à jour n'est effectuée.
- Selon le type de clé USB utilisée, la mise à jour peut ne pas être prise en charge.

- Si aucune mise à jour n'est disponible, le voyant rouge clignote 3 fois.

Voyant LED : ○ ○ ● ○ ○

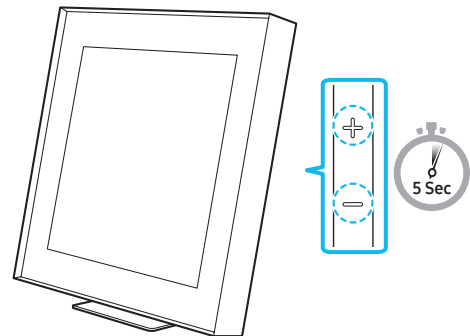
– Clignote en rouge 3x

- Si la version du fichier de mise à jour est identique ou inférieure à celle déjà existante, le voyant cyan clignote 3 fois.

Voyant LED : ○ ○ ● ○ ○

– Clignote en cyan 3x

Réinitialisation



Alors que l'enceinte sans fil est allumée, appuyez simultanément sur les touches **— + (Volume)** situées sur le boîtier pendant au moins 5 secondes. Le voyant LED change comme indiqué ci-dessous, puis l'enceinte sans fil est réinitialisée.

Voyant LED

● ○ ○ ○ ○
← →

– Le voyant blanc se déplace de gauche à droite et de droite à gauche

○ ○ ● ○ ○

– Clignote en cyan 3x

○ ○ ● ○ ○

– Clignote en rouge 3x

⚠ ATTENTION

- Tous les réglages de l'enceinte sans fil sont réinitialisés. Veuillez à n'effectuer cette opération que lorsqu'une réinitialisation est nécessaire.

Information sur les mises à jour de sécurité

Les mises à jour de sécurité sont fournies en vue de renforcer la sécurité de votre appareil et de protéger vos informations personnelles. Pour plus d'informations sur les mises à jour de sécurité, allez sur le site <https://security.samsungtv.com>.

- Le site Web ne prend en charge que certaines langues.

11 DÉPANNAGE

Avant de contacter l'assistance, vérifiez les éléments suivants.

L'enceinte sans fil ne s'allume pas.

- Vérifiez que le cordon d'alimentation de l'enceinte sans fil est correctement inséré dans la prise.

L'enceinte sans fil fonctionne par intermittence.

- Retirez le cordon d'alimentation, puis insérez-le à nouveau.
- Mettez l'appareil externe hors tension, puis sous tension, et réessayez.
- En l'absence de signal, l'enceinte sans fil s'éteint automatiquement après un certain temps. Activez l'alimentation.

Le voyant de l'enceinte sans fil reste allumé en rouge.

- Le microphone est éteint.
Allumez le microphone. (Voir page 6.)

Le son n'est pas émis par l'enceinte sans fil.

- Le volume de l'enceinte sans fil est trop bas ou a été coupé. Réglez le volume.
- Si un appareil externe (STB, appareil Bluetooth, appareil mobile, etc.) est connecté, réglez le volume de l'appareil externe.
- Sélectionnez l'enceinte sans fil comme sortie du son du téléviseur. (TV Samsung : Accueil (🏠) → Menu → Paramètres (⚙️) → Tous les paramètres (⚙️) → Son → Sortie son → Sélectionner enceinte sans fil)
- La connexion du câble à l'enceinte sans fil ne doit pas être lâche. Débranchez le câble et connectez-le de nouveau.
- Débranchez complètement le cordon d'alimentation, reconnectez-le, puis allumez l'alimentation.
- Réinitialisez l'appareil et réessayez. (Voir page 19.)

Je voudrais entendre le signal audio avec l'enceinte sans fil uniquement.

- Si vous entendez du son provenant du téléviseur et de l'enceinte sans fil, allez dans le menu **Paramètres** pour régler l'audio du téléviseur et passer l'enceinte du téléviseur sur **Enceinte externe**.

L'enceinte sans fil ne se connecte pas en Bluetooth.

- Lors de la connexion d'un nouvel appareil, passez en mode « **jumelage Bluetooth** » pour établir la connexion. (Appuyez sur la touche **⏻ (Micro activé/désactivé)** sur le boîtier pendant au moins 3 secondes.)
- Si l'enceinte sans fil est connectée à un autre appareil, déconnectez d'abord cet appareil afin de pouvoir changer.
- Supprimez la liste des enceintes Bluetooth sur l'appareil à connecter, puis reconnectez-le. (TV Samsung : Accueil (🏠) → Menu → Paramètres (⚙️) → Tous les paramètres (⚙️) → Son → Sortie son → Liste des enceintes Bluetooth)
- Débranchez puis reconnectez la fiche d'alimentation, et réessayez.
- Réinitialisez l'appareil et réessayez. (Pour plus d'informations, reportez-vous à la section « **Réinitialisation** ».)

Le son se coupe lors d'une connexion via Bluetooth.

- Certains appareils peuvent générer des interférences radio s'ils sont placés trop près de l'enceinte sans fil (p. ex. un four à micro-ondes, un routeur sans fil, etc.).
- Si votre appareil connecté via Bluetooth est trop éloigné de l'enceinte sans fil, il est possible que le son coupe. Rapprochez l'appareil de l'enceinte sans fil.
- Si une partie de votre corps est en contact avec l'émetteur-récepteur Bluetooth ou si le produit est installé sur un meuble en métal, il se peut que le son coupe. Vérifiez l'environnement d'installation et les conditions d'utilisation.

L'enceinte sans fil ne se connecte pas en Wi-Fi.

- Vérifiez si votre routeur sans fil est allumé.
- Éteignez le routeur, rallumez-le, puis réessayez.
- L'enceinte sans fil ne peut pas se connecter si le signal sans fil est trop faible. Rapprochez le routeur de l'enceinte sans fil ou éliminez tout obstacle entre celle-ci et le routeur, dans la mesure du possible.
- Si votre routeur sans fil est neuf, vous devrez configurer de nouveau les paramètres réseau de l'enceinte.
- L'enceinte sans fil ne prend pas en charge le Wi-Fi 6.

L'enceinte sans fil ne s'allume pas automatiquement avec le téléviseur.

- Si vous éteignez l'enceinte sans fil pendant que vous regardez la télévision, la synchronisation de l'alimentation du téléviseur sera désactivée. Commencez par éteindre le téléviseur.

La fonction AVA n'est pas disponible dans les cas suivants.

- La fonction AVA n'est pas disponible lors de l'utilisation de la fonction Q-symphony.
- La fonction AVA n'est pas disponible lorsque le microphone est éteint.

Après avoir connecté le téléviseur à l'enceinte sans fil, j'ai activé le mode enceinte sans fil. Aucun son n'est émis par le téléviseur.

- Si vous connectez l'enceinte sans fil à un appareil mobile alors qu'elle est connectée au téléviseur, elle émet le son provenant de l'appareil mobile tout en conservant la connexion au téléviseur. Par conséquent, le son du téléviseur ne sera pas émis.
- Déconnectez l'appareil mobile et le son du téléviseur sera de nouveau émis par l'enceinte sans fil.

La Lecture groupée n'est pas activée

- Vérifiez si les appareils audio sont des modèles récents, sortis en 2024 ou ultérieurement.
- Vérifiez si l'appareil hôte est connecté à un réseau Wi-Fi comme source.
- Assurez-vous que tous les appareils audio sont connectés au même réseau Wi-Fi (à 5 GHz).

12 LICENCES ET AUTRES INFORMATIONS



Dolby, Dolby Atmos, and the double-D symbol are registered trademarks of Dolby Laboratories Licensing Corporation. Manufactured under license from Dolby Laboratories. Confidential unpublished works. Copyright © 2012-2021 Dolby Laboratories. All rights reserved.



- Apple et AirPlay sont des marques commerciales d'Apple Inc. enregistrées aux États-Unis et dans d'autres pays et régions.
 - Le badge Works with Apple AirPlay signifie qu'un accessoire a été conçu pour fonctionner spécifiquement avec la technologie identifiée sur le badge et a été certifié par le développeur comme étant conforme aux normes de performance d'Apple.
-



- Utilisez votre téléphone, votre tablette ou votre ordinateur comme télécommande pour Spotify. Allez sur spotify.com/connect pour savoir comment faire
 - Le logiciel Spotify est soumis aux licences tierces répertoriées à l'adresse suivante : <https://www.spotify.com/connect/third-party-licenses>.
-



Being Roon Tested means that Samsung and Roon have collaborated to ensure you have the best experience using Roon software and Samsung equipment together, so you can just enjoy the music.

Avis concernant les licences libres

Les logiciels open source utilisés dans ce produit figurent sur le site Web suivant : <http://opensource.samsung.com>.

(Europe/Israël/Turquie uniquement)

Pour plus d'informations sur le mode arrêt, le mode veille et le mode veille en réseau associées au règlement de l'Union européenne concernant les exigences d'écoconception relatives à la consommation d'énergie en mode veille, consultez le site www.samsung.com/global/ecodesign_energy.