



Manuel d'utilisation

MONITEUR LED LCD

(MONITEUR LED*)

* Les moniteurs LED de LG combinent un écran LCD et un rétroéclairage LED.

Veillez lire attentivement ce manuel avant de mettre en service votre produit et conservez-le afin de pouvoir vous y référer ultérieurement.

22U401A	24U411A-BN	27U411A-BD	24U41YA-BG
	24U411A-BG	27U411A-BG	27U41YA-BG

www.lg.com

Copyright © 2025 LG Electronics Inc. Tous droits réservés.

SOMMAIRE

ASSEMBLAGE ET PRÉPARATION	4	UTILISATION DU MONITEUR.....	12
- Installation.....	5	- Connexion à un PC.....	12
Déplacer et soulever le moniteur.....	5	Connexion D-SUB	12
Installation sur un bureau	6	Connexion HDMI.....	13
Utilisation du verrou Kensington	6	- Connexion aux périphériques AV	13
Installation au mur.....	7	Connexion HDMI.....	13
- Description du produit	9	- Connecter un périphérique.....	14
Comment utiliser le bouton du joystick	10	Branchement du casque.....	14
Réglage de l'inclinaison	11		
- Logiciels pris en charge	11		

PARAMÈTRES UTILISATEUR	14
- Activation du menu principal	14
Fonctions du menu principal	15
Paramètres du menu	15
[Configuration Rapide]	16
[Source d'entrée]	16
[Image]	16
[Général]	19

CARACTÉRISTIQUES DU PRODUIT	20
- Mode pris en charge	22
(Mode prédéfini, HDMI)	22
(Mode prédéfini, D-SUB)	23
Durée HDMI (Vidéo)	24
DÉPANNAGE	25
LICENCE	27

ASSEMBLAGE ET PRÉPARATION

MISE EN GARDE

- Veillez à toujours utiliser des composants de la marque LG afin d'assurer la sécurité et les performances du produit.
- La garantie du produit ne couvre pas les dommages ou les blessures causés par l'utilisation de composants non certifiés.
- Nous vous recommandons d'utiliser les composants fournis.
- Si vous utilisez des câbles génériques non certifiés par LG, l'écran risque de ne rien afficher ou de subir des bruits d'image.
- Les illustrations et les écrans d'affichage du produit utilisés dans ce manuel sont des exemples destinés à aider les consommateurs à utiliser le produit et peuvent différer du produit réel.
- Lors de l'assemblage du produit, n'appliquez pas de substances étrangères (huiles, lubrifiants, etc.) sur les vis. (Cela pourrait endommager le produit.)
- Évitez de trop serrer les vis. Vous risqueriez d'endommager le moniteur. Les dommages provoqués de cette manière ne sont pas couverts par la garantie du produit.
- Ne portez jamais le moniteur à l'envers en le tenant uniquement par la base du support. Cela pourrait provoquer la chute du moniteur et entraîner des blessures.
- Lorsque vous soulevez ou déplacez le moniteur, ne touchez pas à l'écran. Toute pression exercée sur l'écran du moniteur pourrait l'endommager.

REMARQUE

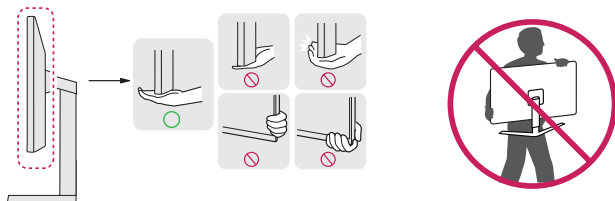
- Les composants peuvent différer de l'illustration.
- Les informations et spécifications contenues dans ce manuel peuvent être modifiées sans préavis, dans le but d'améliorer les performances du produit.
- Pour l'achat d'accessoires en option, adressez-vous à un magasin de matériel électronique, rendez-vous sur un site d'achat en ligne ou contactez le revendeur auprès duquel vous avez acheté ce produit.
- Le cordon d'alimentation fourni peut différer selon les régions.

Installation

Déplacer et soulever le moniteur

Si vous souhaitez déplacer ou soulever le moniteur, suivez ces instructions pour éviter de le rayer ou de l'endommager afin d'assurer un déplacement sans danger, quelle que soit sa forme ou sa taille.

- Il est recommandé d'installer le moniteur dans sa boîte ou son emballage d'origine avant d'essayer de le déplacer.
- Avant de déplacer ou de soulever le moniteur, débranchez le cordon d'alimentation et tous les autres câbles.
- Maintenez fermement le moniteur par le bas et le côté du cadre. Ne maintenez pas le panneau directement.
- Lorsque vous tenez le moniteur, orientez l'écran à l'opposé de vous pour éviter de le rayer.
- Lorsque vous transportez le moniteur, ne l'exposez pas à des secousses ou à des vibrations excessives.
- Lorsque vous déplacez le moniteur, maintenez-le à la verticale, ne le tournez jamais latéralement et ne l'inclinez pas sur le côté.

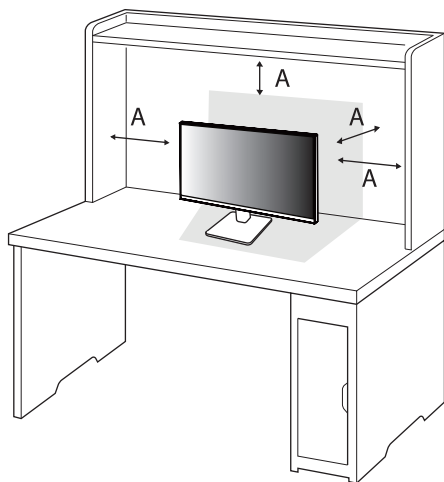


⚠ MISE EN GARDE

- Évitez autant que possible de toucher l'écran du moniteur.
 - Vous risqueriez d'endommager l'écran ou certains pixels qui permettent de composer l'image.

Installation sur un bureau

- Soulevez le moniteur et placez-le sur le bureau en position verticale. Laissez une distance d'au moins 100 mm entre le moniteur et le mur pour assurer une ventilation correcte.



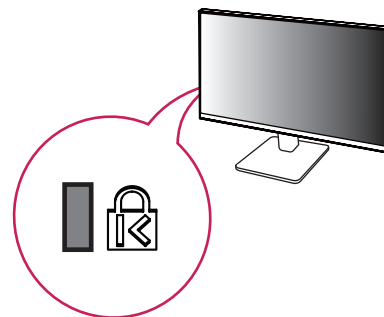
A : 100 mm

MISE EN GARDE

- Débranchez toujours le cordon d'alimentation avant de déplacer ou d'installer le moniteur. Le non-respect de cette consigne peut provoquer une électrocution.
- Assurez-vous d'utiliser le cordon d'alimentation fourni avec le produit et de le connecter sur une prise de terre murale.
- Si vous avez besoin d'un nouveau cordon d'alimentation, contactez votre revendeur local ou le distributeur le plus proche.

Utilisation du verrou Kensington

Pour plus d'informations sur l'installation et l'utilisation de ce système de sécurité, consultez le guide utilisateur du verrou Kensington ou rendez-vous sur le site Web <http://www.kensington.com>.



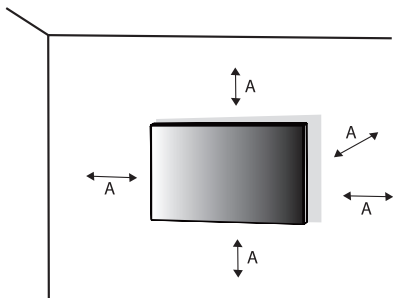
REMARQUE

- Le système de sécurité Kensington est une option. Les accessoires en option sont disponibles à la vente dans la plupart des magasins d'électronique.

Installation au mur

Ce moniteur présente les caractéristiques nécessaires pour l'ajout d'un support mural ou d'autres périphériques compatibles.

Installez le moniteur à une distance d'au moins 100 mm du mur et laissez environ 100 mm d'espace de chaque côté du moniteur pour garantir une ventilation correcte. Pour obtenir des instructions d'installation détaillées, demandez conseil à votre revendeur local. Si vous souhaitez installer un support mural pivotant, consultez le manuel qui s'y rapporte.

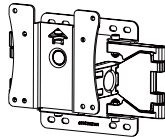


A : 100 mm

Installation du support mural

Pour installer le moniteur à un mur, fixez un support de fixation murale (disponible en option) à l'arrière du moniteur.

Assurez-vous que le support mural est correctement fixé au moniteur et au mur.

Support pour fixation murale (mm)	100 x 100
Vis standard	M4 x L10
Nombre de vis	4
Support mural (en option)	LSW149 

! REMARQUE

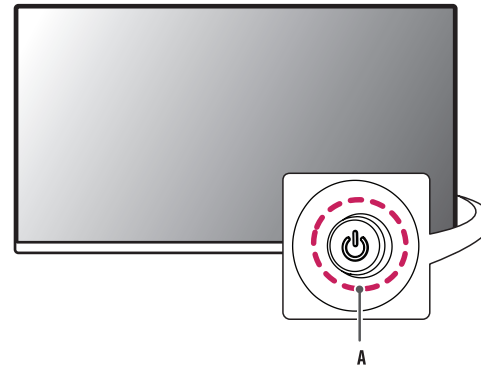
- Utilisez les vis conformes aux normes VESA.
- Le kit d'installation du support mural contient le guide d'installation, ainsi que tous les éléments nécessaires.
- Le support mural est disponible en option. Pour vous procurer des accessoires en option, contactez votre revendeur.
- La longueur des vis peut varier en fonction du support mural. L'utilisation de vis plus longues que la norme pourrait endommager l'intérieur du produit.
- Pour plus d'informations, consultez le guide utilisateur du support de fixation murale.
- Veillez à ne pas exercer une pression excessive lors du montage du support mural, cela pourrait endommager l'écran du moniteur.
- Effectuez la procédure de fixation à l'envers pour retirer le support avant d'installer le moniteur sur un support mural.

⚠ MISE EN GARDE

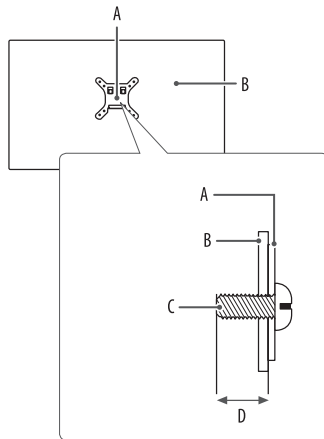
- Débranchez toujours le cordon d'alimentation avant de déplacer ou d'installer le moniteur, pour éviter tout risque d'électrocution.
- L'installation du moniteur au plafond ou sur un mur incliné est fortement déconseillée. Le moniteur risque de tomber et de provoquer des blessures. Utilisez un support mural agréé par LG et contactez votre revendeur local ou une personne qualifiée.
- Pour éviter toute blessure, cet appareil doit être correctement fixé au mur conformément aux instructions d'installation.
- Évitez de trop serrer les vis. Vous risqueriez d'endommager le moniteur. Les dommages provoqués de cette manière ne sont pas couverts par la garantie du produit.
- Utilisez un support mural et des vis conformes aux normes VESA. Les dommages résultant de l'utilisation ou de la mauvaise utilisation de composants non appropriés ne sont pas couverts par la garantie du produit.
- Mesurées depuis l'arrière du moniteur, la longueur des vis ne doit pas excéder 8 mm.

Description du produit

22U401A



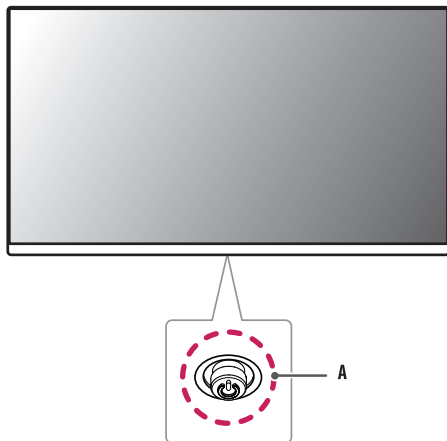
A : Bouton du joystick



A : Support mural
B : Arrière du moniteur
C : Vis standard
D : Max. 8 mm

24U411A-BN/ 24U411A-BG/ 24U41YA-BG

27U411A-BD/ 27U411A-BG/ 27U41YA-BG



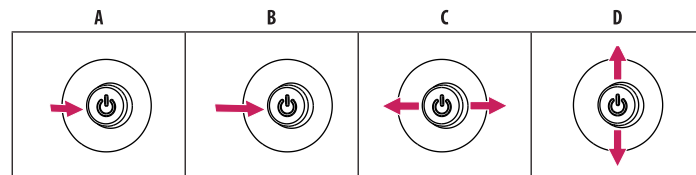
A : Bouton du joystick

Comment utiliser le bouton du joystick

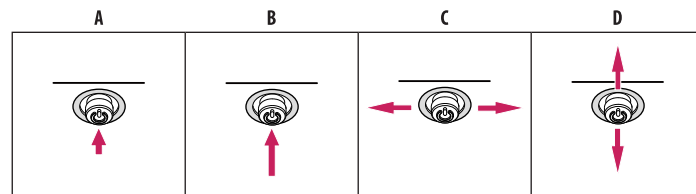
Vous pouvez facilement contrôler les fonctions du moniteur en appuyant sur le bouton du joystick ou en le déplaçant vers la gauche/droite/haut/bas avec le doigt.

Fonctions de base

22U401A



24U411A-BN/ 24U411A-BG/ 24U41YA-BG 27U411A-BD/ 27U411A-BG/ 27U41YA-BG



A (Sous tension) : Appuyez une fois sur le bouton du joystick pour allumer le moniteur.

B (Hors tension) : Appuyez de façon prolongée sur le bouton du joystick (plus de 5 secondes) pour éteindre le moniteur.

C (Contrôle du volume) : Vous pouvez régler le volume en déplaçant le bouton du joystick vers la gauche/droite.

D (Contrôle de la luminosité de l'écran) : Vous pouvez contrôler la luminosité de l'écran en déplaçant le bouton du joystick vers le haut/bas.

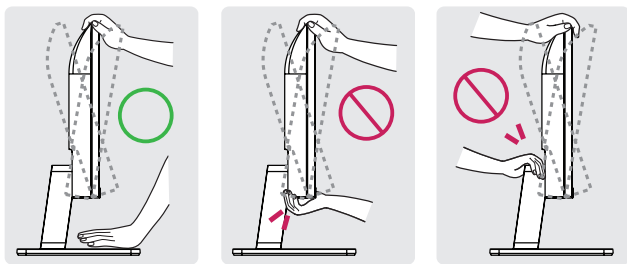
Réglage de l'inclinaison

- 1 Placez le moniteur monté sur la base du support en position verticale.
- 2 Modifiez l'inclinaison de l'écran.

L'inclinaison de l'écran peut être modifiée de -5° à 20° vers l'avant ou l'arrière pour bénéficier d'un confort visuel optimal.

! AVERTISSEMENT

- Pour éviter de vous blesser les doigts lors du réglage de l'inclinaison de l'écran, ne posez pas votre main sur la partie inférieure du cadre du moniteur, comme le montre l'illustration ci-dessous.
- Veillez à ne pas poser les doigts ou appuyer sur la surface de l'écran lorsque vous modifiez l'inclinaison du moniteur.



Logiciels pris en charge

Vous pouvez télécharger et installer la dernière version depuis le site Web LGÉ (www.lg.com).

- Pilote du moniteur / LG Switch

UTILISATION DU MONITEUR

- Les illustrations présentées dans ce manuel peuvent différer de votre produit.

Appuyez sur le bouton du joystick, allez dans [Paramètres] > [Source d'entrée], puis sélectionnez l'option d'entrée.

MISE EN GARDE

- Si vous utilisez des câbles génériques non certifiés par LG, l'écran risque de ne rien afficher ou de subir des bruits d'image.
- N'appuyez pas sur l'écran de façon prolongée. Vous risqueriez de déformer l'image.
- Évitez d'afficher une image fixe à l'écran pendant une période prolongée. Cela risque de provoquer une image rémanente. Configurez si possible un écran de veille sur le PC.
- Branchez le cordon d'alimentation à une multiprise (3 fiches) reliée à la terre ou à une prise murale mise à la terre.
- Si vous allumez le moniteur dans une pièce à basse température, un scintillement peut se produire. Ce phénomène est tout à fait normal.
- Des points rouges, verts ou bleus peuvent apparaître sur l'écran. Ce phénomène est tout à fait normal.
- Veillez à utiliser le câble fourni avec le produit. Le non-respect de cette consigne peut entraîner un dysfonctionnement de l'appareil.
- Si l'environnement est réfléchissant, déplacez le moniteur ou l'éclairage, ou ajustez la luminosité environnante.

Connexion à un PC

- Ce moniteur est compatible avec la fonction Plug and Play*.

* Plug and Play : Fonction permettant d'ajouter un périphérique à un ordinateur sans devoir procéder à une reconfiguration ou installer manuellement des pilotes.

Connexion D-SUB

Transmet le signal vidéo analogique de votre PC au moniteur.

REMARQUE

- **Adaptateur Apple®**
 - Pour une utilisation sur Apple Macintosh, un adaptateur distinct est nécessaire. Cet adaptateur peut être acheté auprès d'Apple®.

Connexion HDMI

Permet de transmettre les signaux vidéo et audio numériques de votre ordinateur au moniteur.

! REMARQUE

- L'utilisation d'un câble DVI vers HDMI/ DP (DisplayPort) vers HDMI peut causer des problèmes de compatibilité.
- Utilisez un câble certifié sur lequel est apposé le logo HDMI. Si vous utilisez un câble non certifié HDMI, l'écran peut ne pas s'afficher ou une erreur de connexion peut survenir.
- Types de câbles HDMI recommandés
 - Câble HDMI®/™ haut débit
 - Câble HDMI®/™ haut débit avec Ethernet

Connexion aux périphériques AV

Connexion HDMI

La connexion HDMI permet de transmettre des signaux numériques audio et vidéo de votre périphérique AV vers votre moniteur.

! REMARQUE

- L'utilisation d'un câble DVI vers HDMI/ DP (DisplayPort) vers HDMI peut causer des problèmes de compatibilité.
- Utilisez un câble certifié sur lequel est apposé le logo HDMI. Si vous utilisez un câble non certifié HDMI, l'écran peut ne pas s'afficher ou une erreur de connexion peut survenir.
- Types de câbles HDMI recommandés
 - Câble HDMI®/™ haut débit
 - Câble HDMI®/™ haut débit avec Ethernet

Connecter un périphérique

Branchement du casque

Connecter un périphérique au moniteur via le port pour casque.

! REMARQUE

- Les périphériques sont vendus séparément.
- Selon les paramètres audio de l'ordinateur et du périphérique externe, les fonctionnalités du casque et des haut-parleurs peuvent être limitées.
- L'utilisation d'écouteurs avec une prise angulaire peut provoquer des problèmes lors de la connexion d'un autre périphérique externe au moniteur. Il est donc conseillé d'utiliser des écouteurs avec une prise droite.



Angulaires



Droites
(Recommandé)

PARAMÈTRES UTILISATEUR

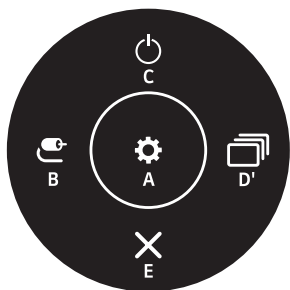
! REMARQUE

- L'affichage à l'écran de votre moniteur peut être légèrement différent de ce qui est indiqué sur ce manuel.

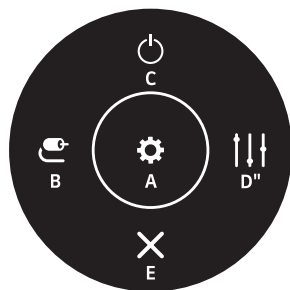
Activation du menu principal

- 1 Appuyez sur le bouton du joystick à l'arrière ou en dessous du moniteur.
- 2 Déplacez le joystick vers le haut/bas et vers la gauche/droite pour régler les options.

Fonctions du menu principal



(pour HDMI uniquement)



(pour D-SUB uniquement)

Menu principal	Description
A: [Paramètres]	Permet de configurer les paramètres de l'écran.
B: [Source d'entrée]	Permet de définir le mode d'entrée.
C: [Éteindre]	Permet d'éteindre le moniteur.
D': [Mode Image] (pour HDMI uniquement)	Permet de définir le mode image.
D'': [Configuration automatique] (pour D-SUB uniquement)	Permet d'utiliser la configuration automatique pour un affichage optimal en D-SUB.
E: [Sortie]	Permet de sortir du menu principal.

Paramètres du menu

- 1 Pour consulter le menu OSD, appuyez sur le bouton du joystick à l'arrière ou en dessous du moniteur, puis accédez à [Paramètres].
- 2 Déplacez le joystick vers le haut/bas et vers la gauche/droite pour régler les options.
- 3 Pour retourner au menu supérieur ou régler d'autres éléments du menu, déplacez le joystick vers ◀ ou appuyez dessus (⏏).
- 4 Si vous souhaitez sortir du menu OSD, déplacez le joystick vers ◀ jusqu'à ce que vous soyez sorti.



[Configuration Rapide]



[Source d'entrée]



[Image]



[Général]

[Configuration Rapide]

[Paramètres] > [Configuration Rapide]

- [Luminosité] : Permet de régler la luminosité de l'écran.
- [Contraste] : Permet de régler le contraste de l'écran.
- [Volume] : Permet de régler le niveau du volume.
 - Vous pouvez activer le mode [Sourdine] / [Arrêt sourdine] en déplaçant le bouton du joystick sur ▼ dans le menu [Volume].
- [Températ.] : Définissez votre propre température de couleur.
 - [Utilis.] : L'utilisateur peut personnaliser les couleurs rouge, vert et bleu.
 - [Chaud] : Permet d'ajouter du rouge à la couleur de l'écran.
 - [Moyen] : Permet de définir la couleur de l'écran à mi-chemin entre le rouge et le bleu.
 - [Froid] : Permet d'ajouter du bleu à la couleur de l'écran.
 - [Manuel] : L'utilisateur peut régler la température de couleur.
- [Configuration automatique] : Permet d'utiliser la configuration automatique pour un affichage optimal en D-SUB.

[Source d'entrée]

[Paramètres] > [Source d'entrée]

- [Liste des entrées] : Permet de sélectionner le mode d'entrée.
- [Format d'image] : Permet de régler le format d'affichage.
 - [Full Wide] : Permet d'afficher la vidéo en grand écran, quelle que soit l'entrée du signal vidéo.
 - [4:3] : Permet d'afficher la vidéo au format 4:3.
- [Basculement d'entrée auto] : Lorsque [Basculement d'entrée auto] est défini sur [On], l'écran passe automatiquement à la nouvelle entrée lors de la connexion.

[Image]

[Paramètres] > [Image] > [Mode Image]

- [Perso.] : Permet à l'utilisateur de régler chaque élément.
- [Vive] : Permet d'augmenter le contraste, la luminosité et la netteté pour obtenir des images lumineuses.
- [Effet HDR] : Permet d'optimiser l'écran pour l'imagerie à grande gamme dynamique.
- [Lecture] : Permet de régler l'écran de façon optimale pour lire des documents. Vous pouvez ajuster la luminosité de l'écran dans le menu OSD.
- [Cinema] : Permet de régler l'écran de façon optimale pour améliorer les effets visuels d'une vidéo.
- [FPS] : Ce mode est optimisé pour les jeux FPS.
- [RTS] : Ce mode est optimisé pour les jeux RTS.
- [Perception des couleurs] : Ce mode est destiné aux utilisateurs qui ne peuvent pas faire la distinction entre le rouge et le vert. Il leur permet de distinguer aisément les deux couleurs.
 - Ce mode est une option pour les utilisateurs qui ne peuvent pas faire la distinction entre le rouge et le vert. Donc, si vous n'êtes pas à l'aise avec cet affichage, veuillez désactiver cette fonction.
 - Cette fonction n'est pas en mesure de distinguer certaines couleurs dans certaines images.

! REMARQUE

- Le [Mode Image] pouvant être défini dépend du signal d'entrée.
- Si l'option [Mode Image] est modifiée, l'écran peut scintiller ou la résolution de votre PC peut être affectée.
- Le contenu HDR peut ne pas s'afficher correctement selon les paramètres du système d'exploitation Windows. Vérifiez si le HDR est activé ou désactivé dans les paramètres Windows.
- Quand la fonction HDR est activée, l'affichage des caractères ou des images peut être de mauvaise qualité selon les performances de la carte graphique.
- Quand la fonction HDR est activée, selon les performances de la carte graphique, des scintillements ou déchirures d'écran peuvent survenir lorsque vous changez la source d'entrée du moniteur ou que vous allumez ou éteignez l'appareil.

[Paramètres] > [Image] > [Ajuster Image]

- [Luminosité] : Permet de régler la luminosité de l'écran.
- [Contraste] : Permet de régler le contraste de l'écran.
- [Netteté] : Permet de régler la netteté de l'écran.
- [SUPER RESOLUTION+] : Cette fonction permet d'augmenter la netteté des images à basse résolution. Il n'est donc pas recommandé de l'utiliser pour du texte normal ou des icônes du bureau. Le non-respect de cette indication peut résulter en une haute netteté superflue.
 - [Haut] : Permet d'optimiser l'écran pour des images d'une grande netteté. Idéal pour les vidéos haute définition ou les jeux.
 - [Moyen] : Permet d'optimiser l'écran pour un visionnage optimal, avec des images au niveau moyen, entre les modes bas et haut.
 - [Bas] : Permet d'optimiser l'écran pour des images fluides et naturelles. Idéal pour les images fixes ou les images avec peu de mouvements.
 - [Off] : Permet d'afficher les paramètres standard. Permet de désactiver la fonction [SUPER RESOLUTION+].
- [Niveau Noir] : Permet de définir le niveau de décalage (pour le mode HDMI uniquement).
 - Décalage : Cette valeur sert de référence pour un signal vidéo ; il s'agit de la couleur la plus sombre que le moniteur peut afficher.
 - [Haut] : Maintient le taux de contraste de l'écran actuel.
 - [Bas] : Réduit les niveaux de noirs et augmente les niveaux des blancs par rapport taux de contraste de l'écran actuel.
- [DFC]
 - [On] : Ajuste automatiquement la luminosité en fonction de l'écran.
 - [Off] : Permet de désactiver la fonction [DFC].

[Paramètres] > [Image] > [Ajuster Jeu]

- [Temps de Réponse] : Permet de définir un temps de réponse pour les images affichées en fonction du mouvement de l'image à l'écran. Pour un environnement normal, il est recommandé d'utiliser le mode [Rapide]. S'il y a beaucoup de mouvements, il est recommandé d'utiliser le mode [Plus Rapide]. Le mode [Plus Rapide] peut générer des images rémanentes.
 - [Plus Rapide] : Permet de définir un temps de réponse plus rapide.
 - [Rapide] : Permet de définir un temps de réponse rapide.
 - [Normal] : Permet de définir un temps de réponse normal.
 - [Off] : Désactive la fonction d'amélioration du temps de réponse.
- [VRR] : Affiche des images naturelles et homogènes par la synchronisation de la fréquence verticale du signal d'entrée avec celle de la sortie. Veuillez noter que le scintillement de l'écran peut se produire par intermittence pour certains jeux.
 - Interface prise en charge : HDMI
 - Carte graphique prise en charge : Une carte graphique prenant en charge VRR est nécessaire.
 - Version prise en charge : Assurez-vous que la carte graphique est à jour avec la dernière version du pilote.
 - Pour en savoir plus et connaître les conditions requises, reportez-vous au site Web du fabricant de la carte graphique.
- [Contrôle des noirs] : Contrôle la profondeur des noirs pour une meilleure visibilité dans les scènes sombres. Vous pouvez facilement distinguer les objets à l'écran dans des jeux sombres.

- [1ms Motion Blur Reduction] : Ce mode réduit les mouvements flous dans les vidéos d'action rapide. Pour profiter pleinement de cette fonction, sélectionnez 1920 x 1080 @ 100 Hz/120 Hz avant d'activer [1ms Motion Blur Reduction].
(*22U401A : 120 Hz non pris en charge)
 - Pour réduire les mouvements flous, la luminosité est réduite avec la commande de rétroéclairage.
 - Les fonctions [1ms Motion Blur Reduction] et [VRR] ne peuvent pas être utilisées en même temps.
 - Cette fonction est optimisée pour les jeux.
 - Il est recommandé de la désactiver lorsque vous n'utilisez pas la fonction jeu.
 - L'écran peut clignoter lorsque la fonction [1ms Motion Blur Reduction] est activée.
- [Crosshair] : Crosshair place une marque au centre de l'écran pour les jeux de tir à la première personne (FPS). Les utilisateurs peuvent choisir le crosshair le plus adapté à leur environnement de jeu parmi quatre crosshair différents.

[Paramètres] > [Image] > [Ajuster Couleur]

- [Gamma]
 - [Mode 1], [Mode 2], [Mode 3] : Plus la valeur gamma est élevée, plus l'image devient sombre. De même, plus la valeur gamma est basse, plus l'image s'éclaircit.
 - [Mode 4] : Si vous n'avez pas besoin de régler les paramètres gamma, sélectionnez [Mode 4].
- [Températ.] : Définissez votre propre température de couleur.
 - [Utilis.] : L'utilisateur peut personnaliser les couleurs rouge, vert et bleu.
 - [Chaud] : Permet d'ajouter du rouge à la couleur de l'écran.
 - [Moyen] : Permet de définir la couleur de l'écran à mi-chemin entre le rouge et le bleu.
 - [Froid] : Permet d'ajouter du bleu à la couleur de l'écran.
 - [Manuel] : L'utilisateur peut régler la température de couleur.
- [Rouge], [Vert], [Bleu] : Vous pouvez personnaliser les couleurs de l'affichage à l'aide des options [Rouge], [Vert] et [Bleu].
- [Six Couleurs] : Répond aux exigences de l'utilisateur pour les couleurs grâce au réglage de la teinte et de la saturation des six couleurs (rouge, vert, bleu, cyan, magenta, jaune) et à l'enregistrement de ces paramètres.
 - Teinte : Règle la teinte des couleurs de l'écran.
 - Saturation : Règle la saturation des couleurs de l'écran. Plus la valeur est faible, plus la saturation l'est aussi. Plus la valeur est élevée, plus la saturation l'est aussi.

[Paramètres] > [Image] > [Ajustement de l'image] (D-SUB uniquement)

- [Horizontal] : Permet de déplacer l'image à gauche et à droite.
- [Vertical] : Permet de déplacer l'image en haut et en bas.
- [Horloge] : Permet de minimiser les barres ou rayures verticales visibles en arrière-plan de l'écran. La taille horizontale de l'écran changera également.
- [Phase] : Permet de régler le focus de l'image. Cet élément vous permet de supprimer tout bruit horizontal, et d'améliorer la qualité ou la netteté de l'image des caractères.

[Paramètres] > [Image] > [Résolution] (D-SUB uniquement)

- L'utilisateur peut définir la résolution de son choix. Cette option est activée uniquement lorsque la résolution d'écran de votre ordinateur est définie comme suit (D-SUB uniquement).
 - 1024 x 768, 1280 x 768, 1360 x 768, 1366 x 768, désactivé
 - 1280 x 960, 1600 x 900, désactivé
 - 1440 x 900, 1600 x 900, désactivé

[Paramètres] > [Image] > [Réinitialiser l'image]

- Permet de rétablir les paramètres d'image et de couleur par défaut.

[Général]**[Paramètres] > [Général]**

- [Langue] : Permet de définir la langue d'affichage du menu.
- [SMART ENERGY SAVING] : Economise l'énergie par l'utilisation d'un algorithme de compensation de la luminance.
 - [Haut] : Permet d'économiser de l'énergie à l'aide de la fonction [SMART ENERGY SAVING] haute efficacité.
 - [Bas] : Permet d'économiser de l'énergie en utilisant la fonction basse efficacité [SMART ENERGY SAVING].
 - [Off] : Permet de désactiver la fonction.
 - La valeur des données d'économie d'énergie peut varier en fonction de la dalle et des fournisseurs de dalle.
 - Si vous définissez l'option [SMART ENERGY SAVING] sur [Haut] ou [Bas], la luminance du moniteur sera plus élevée ou plus faible en fonction de la source.
- [Veille Automatique] : Si le moniteur ne fonctionne pas pendant un certain temps, il se met automatiquement en mode veille.
- [Version de compatibilité d'entrée] : Vous pouvez définir chaque source d'entrée pour qu'elle corresponde à la version prise en charge du périphérique connecté.
- [OSD Verrouiller] : Cette fonction désactive la configuration et le réglage des menus. Toutes les fonctions sont désactivées, à l'exception :
 - [Luminosité] / [Contraste] / [Volume] dans [Configuration Rapide]
 - [Source d'entrée]
 - [OSD Verrouiller] / [Information] dans [Général]
- [Mode Economie d'énergie prolongée] : Quand la fonction [Mode Economie d'énergie prolongée] est activée, la consommation d'énergie est minimisée lorsque le moniteur est en mode Veille.
- [Information] : Les informations suivantes s'afficheront : [Temps d'utilisation total], [Résolution].
- [Restaurer les paramètres initiaux] : Permet de rétablir les paramètres par défaut.

CARACTÉRISTIQUES DU PRODUIT

Ces caractéristiques peuvent être modifiées sans préavis.

Le symbole ~ signifie courant alternatif et le symbole --- courant continu.

Profondeur de couleur

- La couleur 8 bits est prise en charge.

Résolution

- Résolution max.

22U401A

- 1920 x 1080 à 100 Hz (HDMI)
- 1920 x 1080 à 75 Hz (D-SUB)

24U411A-BN/ 24U411A-BG/ 24U41YA-BG

27U411A-BD/ 27U411A-BG/ 27U41YA-BG

- 1920 x 1080 à 120 Hz (HDMI)
- 1920 x 1080 à 75 Hz (D-SUB)
- Résolution recommandée
 - 1920 x 1080 à 60 Hz

Conditions environnementales

- Conditions de fonctionnement
 - Température : De 0 °C à 40 °C
 - Humidité : Moins de 80 %
- Stockage
 - Température : De -20 °C à 60 °C
 - Humidité : Moins de 85 %

Adaptateur ca/cc

- Modèle¹⁾: ADS-25FSF-19 19025EPG-1
 ADS-25FSF-19 19025EPK-1
 ADS-25FSF-19 19025EPCU-1
 ADS-25FSF-19 19025EPB-1
 ADS-25FSF-19 19025EPI-1
 ADS-25SFA-19-3 19025E

Constructeur : SHENZHEN HONOR ELECTRONIC CO., LTD

- Entrée: 100-240 V~ 50/60 Hz, 0,7 A
- Sortie: 19V --- 1,3 A

Sources d'alimentation

- Type d'alimentation : 19V --- 1,3 A

1) Selon le pays

Dimensions : Dimensions du moniteur (Largeur x Profondeur x Hauteur) (mm)

22U401A

- Avec support : 492,5 x 200,8 x 378,4
- Sans support : 492,5 x 50,7 x 284,6

24U411A-BN/ 24U411A-BG/ 24U41YA-BG

- Avec support : 539,2 x 220 x 417,6
- Sans support : 539,2 x 37,5 x 317,1

27U411A-BD/ 27U411A-BG/ 27U41YA-BG

- Avec support : 611,6 x 220 x 458,2
- Sans support : 611,6 x 37,5 x 357,7

Poids (kg) (sans emballage)

22U401A

- Avec support : 2,3
- Sans support : 1,9

24U411A-BN/ 24U411A-BG/ 24U41YA-BG

- Avec support : 3,2
- Sans support : 2,3

27U411A-BD/ 27U411A-BG/ 27U41YA-BG

- Avec support : 4,2
- Sans support : 3,3

Mode pris en charge

(Mode prédéfini, HDMI)

Résolution	Fréquence Horizontale (kHz)	Fréquence Verticale (Hz)	Polarité (H/V)	Remarques
640 x 480	31,469	59,940	-/-	
800 x 600	37,879	60,317	+/+	
1024 x 768	48,363	60,004	-/-	
1280 x 720	45,000	60,000	+/+	
1280 x 1024	79,976	75,025	+/+	
1920 x 1080	67,500	60,000	+/+	Synchronisation conseillée - [Version de compatibilité d'entrée] : [HDMI 1.4] - [Version de compatibilité d'entrée] : [HDMI 2.0]
1920 x 1080	83,894	74,973	+/-	
1920 x 1080	110,000	100,000	+/-	
1920 x 1080	133,197	119,997	+/-	Prend en charge uniquement 24U411A/ 27U411A/ 24U41YA/ 27U41YA

(Mode prédéfini, D-SUB)

Résolution	Fréquence Horizontale (kHz)	Fréquence Verticale (Hz)	Polarité (H/V)	Remarques
640 x 480	31,469	59,940	-/-	
800 x 600	37,879	60,317	+/+	
1024 x 768	48,363	60,004	-/-	
1280 x 720	45,000	60,000	+/+	
1280 x 1024	79,976	75,025	+/+	
1920 x 1080	67,500	60,000	+/+	Synchronisation conseillée
1920 x 1080	83,894	74,973	+/-	

Durée HDMI (Vidéo)

Résolution	Fréquence Horizontale (kHz)	Fréquence Verticale (Hz)	Remarques
480P	31,5	60	
720P	45,0	60	
1080P	67,5	60	
1080P	135,0	120	Prend en charge uniquement 24U411A/ 27U411A/ 24U41YA/ 27U41YA

DÉPANNAGE

Si vous rencontrez l'un des problèmes suivants lors de l'utilisation du produit, consultez la liste ci-dessous. Il ne s'agit peut-être pas d'un dysfonctionnement.

Rien n'est affiché à l'écran.

- Le cordon d'alimentation du moniteur est-il branché ?
 - Vérifiez que le cordon d'alimentation est correctement branché sur la prise secteur.
- L'adaptateur du moniteur est-il branché ?
 - Veillez à utiliser l'adaptateur fourni avec le produit.
 - Si le moniteur est en mode veille, déplacez la souris ou appuyez sur une touche quelconque du clavier pour activer à nouveau l'affichage.
 - Vérifiez si l'ordinateur est allumé.
- Le moniteur est-il sous tension ?
 - Vérifiez que le paramètre d'entrée est correct. ([Paramètres] > [Source d'entrée])
- Le message [L'écran n'est pas actuellement réglé sur la résolution recommandée.] s'affiche-t-il ?
 - Cela se produit lorsque les signaux émis par le PC (carte graphique) ne sont pas inclus dans la plage recommandée de fréquence horizontale ou verticale du moniteur. Reportez-vous à la section « CARACTÉRISTIQUES DU PRODUIT » de ce manuel pour définir la fréquence appropriée.
- Le message [Pas de Signal] s'affiche-t-il ?
 - Ce message apparaît lorsque le câble de signal est déconnecté ou manquant entre le PC et le moniteur. Vérifiez le câble et reconnectez-le.
- Le message [Coupure] s'affiche-t-il ?
 - Cela se produit lorsque les signaux émis par le PC (carte graphique) ne sont pas inclus dans la plage de fréquence horizontale ou verticale du moniteur. Reportez-vous à la section « CARACTÉRISTIQUES DU PRODUIT » de ce manuel pour définir la fréquence appropriée.

Le message « Moniteur non reconnu, moniteur Plug and Play (VESA DDC) trouvé » s'affiche-t-il ?

- Avez-vous installé le pilote d'affichage ?
 - Assurez-vous que vous installez le pilote d'affichage depuis notre site Web : <https://www.lg.com>.
 - Vérifiez que votre carte graphique prend en charge la fonction Plug and Play.

Une image reste affichée sur l'écran.

- L'image reste-t-elle visible même lorsque le moniteur est éteint ?
 - L'affichage d'une image fixe pendant une durée prolongée peut endommager l'écran et provoquer cette image rémanente.
 - Pour prolonger la durée de vie du moniteur, utilisez un économiseur d'écran.

L'affichage est instable et tremble. / Les images affichées sur le moniteur laissent des zones d'ombre.

- Avez-vous sélectionné la résolution appropriée ?
 - Si vous avez sélectionné la résolution HDMI 1080i 60/50 Hz (interlacée), il est possible que l'écran scintille. Modifiez la résolution à 1080p ou réglez la résolution recommandée.
 - Si la résolution de la carte graphique n'est pas celle recommandée (optimale), le texte risque d'être flou, les images indistinctes, la zone d'affichage incomplète ou mal centrée.
 - Les méthodes de réglage peuvent varier selon l'ordinateur ou le système d'exploitation et certaines résolutions peuvent être indisponibles selon les performances de la carte graphique. Si tel est le cas, contactez le fabricant de l'ordinateur ou de la carte graphique pour obtenir de l'aide.

Les couleurs ne s'affichent pas normalement.

- L'affichage apparaît-il décoloré (16 couleurs) ?
 - Sélectionnez le mode 24 bits (couleurs vraies) ou supérieur. (Les paramètres peuvent varier selon le système d'exploitation que vous utilisez.)
- Les couleurs semblent-elles instables ou monochromes ?
 - Vérifiez que le câble de signal est correctement connecté. Reconnectez le câble ou réinsérez la carte graphique du PC.
- L'écran affiche-t-il des points ?
 - Lorsque vous utilisez le moniteur, il est possible que des points pixellisés (rouges, verts, bleus, blancs ou noirs) apparaissent à l'écran. Ce phénomène est normal sur un écran LCD. Il ne s'agit pas d'une erreur et cela n'a aucune incidence sur les performances du moniteur.

Certaines fonctionnalités sont désactivées.

- Certaines des fonctions sont-elles indisponibles lorsque vous appuyez sur le bouton Menu ?
 - L'affichage à l'écran est verrouillé. Désactivez la fonction [OSD Verrouiller] dans [Général].

Aucun son en provenance du port de casque.

- Les images affichées sont-elles sans son ?
 - Assurez-vous que les connexions du port casque sont effectuées correctement.
 - Essayez d'augmenter le volume avec le joystick.
 - Définissez la sortie audio du PC sur le moniteur que vous utilisez. (Les paramètres peuvent varier selon le système d'exploitation que vous utilisez.)

LICENCE

Chaque modèle dispose de licences différentes. Consultez le site www.lg.com pour en savoir plus sur les licences.



Les termes HDMI, interface multimédia haute définition HDMI et habillage commercial HDMI, et les logos HDMI sont des marques commerciales et des marques déposées de HDMI Licensing Administrator, Inc.



Le nom du modèle et le numéro de série sont indiqués à l'arrière et sur le côté du produit.

Inscrivez-les ci-dessous pour référence ultérieure.

Modèle

N° de série
