



Manuel d'utilisation

# MONITEUR LED LCD

(MONITEUR LED\*)

---

\* Les moniteurs LED de LG combinent un écran LCD et un rétroéclairage LED.

Veuillez lire attentivement ce manuel avant de mettre en service votre produit et conservez-le afin de pouvoir vous y référer ultérieurement.

32U990A

[www.lg.com](http://www.lg.com)

Copyright © 2025 LG Electronics Inc. Tous droits réservés.

# SOMMAIRE

<b>ASSEMBLAGE ET PRÉPARATION .....</b>	<b>4</b>	<b>UTILISATION DU MONITEUR.....</b>	<b>14</b>
- Installation.....	5	- Connexion à un PC.....	14
Déplacer et soulever le moniteur.....	5	Connexion HDMI.....	14
Installation sur un bureau .....	6	Connexion DisplayPort .....	15
Utilisation du verrou Kensington .....	6	Connexion USB-C.....	15
Installation au mur.....	7	Connexion Thunderbolt™ .....	15
- Description du produit .....	9	- Connexion aux périphériques AV .....	16
Comment utiliser le bouton du joystick .....	10	Connexion HDMI.....	16
Réglage de la hauteur du support .....	10	- Connecter un périphérique.....	16
Réglage de l'inclinaison .....	11	Connexion d'un dispositif USB.....	16
Fonction de rotation .....	11		
- Logiciels pris en charge .....	13		

PARAMÈTRES UTILISATEUR.....	18
- Activation du menu principal .....	18
Fonctions du menu principal .....	18
Paramètres du menu .....	19
[Configuration Rapide] .....	19
[Source d'entrée] .....	20
[Image] .....	21
[Général] .....	24

CARACTÉRISTIQUES DU PRODUIT .....	25
- Mode pris en charge .....	26
(Mode prédéfini, HDMI) .....	26
(Mode prédéfini, DisplayPort) .....	27
(Mode prédéfini, Thunderbolt™) .....	28
Durée HDMI (Vidéo) .....	29

DÉPANNAGE .....	30
-----------------	----

LICENCE .....	31
---------------	----

INFORMATIONS SUR LES LOGICIELS LIBRES .....	32
---	----

# ASSEMBLAGE ET PRÉPARATION

## MISE EN GARDE

- Veuillez à toujours utiliser des composants de la marque LG afin d'assurer la sécurité et les performances du produit.
- La garantie du produit ne couvre pas les dommages ou les blessures causés par l'utilisation de composants non certifiés.
- Nous vous recommandons d'utiliser les composants fournis.
- Les illustrations et les écrans d'affichage du produit utilisés dans ce manuel sont des exemples destinés à aider les consommateurs à utiliser le produit et peuvent différer du produit réel.
- Lors de l'assemblage du produit, n'appliquez pas de substances étrangères (huiles, lubrifiants, etc.) sur les vis. (Cela pourrait endommager le produit.)
- Évitez de trop serrer les vis. Vous risqueriez d'endommager le moniteur. Les dommages provoqués de cette manière ne sont pas couverts par la garantie du produit.
- Ne portez jamais le moniteur à l'envers en le tenant uniquement par la base du support. Cela pourrait provoquer la chute du moniteur et entraîner des blessures.
- Lorsque vous soulevez ou déplacez le moniteur, ne touchez pas à l'écran. Toute pression exercée sur l'écran du moniteur pourrait l'endommager.
- Pour le motif d'onde à la surface du moniteur, contrairement à la méthode générale de revêtement, il est appliqué en ajoutant un matériau scintillant à la matière première. Par conséquent, il ne se décolle pas et dure sur le long terme. Vous pouvez utiliser ce produit sans souci car il n'y a aucun problème d'utilisation.

## REMARQUE

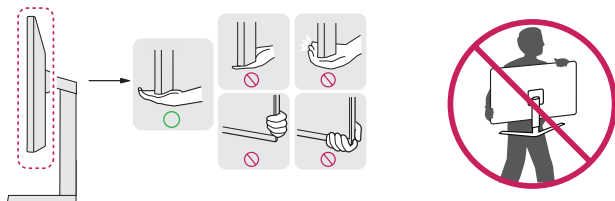
- Les composants peuvent différer de l'illustration.
- Les informations et spécifications contenues dans ce manuel peuvent être modifiées sans préavis, dans le but d'améliorer les performances du produit.
- Pour l'achat d'accessoires en option, adressez-vous à un magasin de matériel électronique, rendez-vous sur un site d'achat en ligne ou contactez le revendeur auprès duquel vous avez acheté ce produit.
- Le câble d'alimentation fourni peut différer selon les régions.

# Installation

## Déplacer et soulever le moniteur

Si vous souhaitez déplacer ou soulever le moniteur, suivez ces instructions pour éviter de le rayer ou de l'endommager afin d'assurer un déplacement sans danger, quelle que soit sa forme ou sa taille.

- Avant de déplacer ou de soulever le moniteur, débranchez le câble d'alimentation et tous les autres câbles.
- Il est recommandé d'installer le moniteur dans sa boîte ou son emballage d'origine avant d'essayer de le déplacer.
- Maintenez fermement le moniteur par le bas et le côté du cadre. Ne maintenez pas le panneau directement.
- Lorsque vous tenez le moniteur, orientez l'écran à l'opposé de vous pour éviter de le rayer.
- Lorsque vous transportez le moniteur, ne l'exposez pas à des secousses ou à des vibrations excessives.
- Lorsque vous déplacez le moniteur, maintenez-le à la verticale, ne le tournez jamais latéralement et ne l'inclinez pas sur le côté.

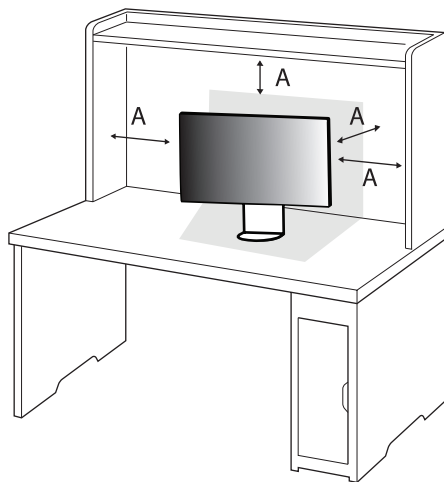


### ⚠ MISE EN GARDE

- Évitez autant que possible de toucher l'écran du moniteur.
  - Vous risqueriez d'endommager l'écran ou certains pixels qui permettent de composer l'image.
- Le fait de placer le panneau du moniteur verticalement peut faire tomber le moniteur à cause du joystick et provoquer des dommages ou des blessures. Cela pourrait également entraîner des dysfonctionnements du bouton du joystick.

## Installation sur un bureau

- Soulevez le moniteur et placez-le sur le bureau en position verticale. Laissez une distance d'au moins 100 mm entre le moniteur et le mur pour assurer une ventilation correcte.



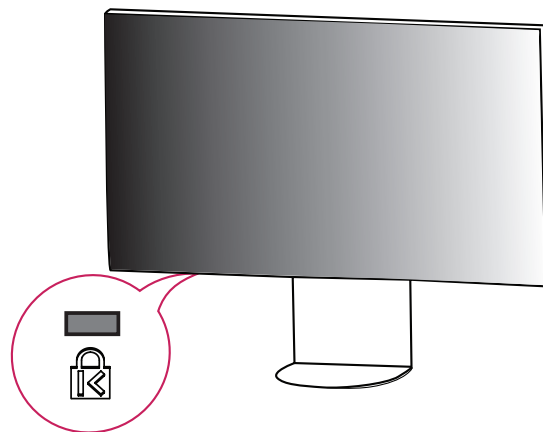
A : 100 mm

### MISE EN GARDE

- Débranchez toujours le câble d'alimentation avant de déplacer ou d'installer le moniteur. Le non-respect de cette consigne peut provoquer une électrocution.
- Assurez-vous d'utiliser le câble d'alimentation fourni avec le produit et de le brancher sur une prise de courant avec mise à la terre.
- Si vous avez besoin d'un nouveau câble d'alimentation, contactez votre revendeur local ou le distributeur le plus proche.

## Utilisation du verrou Kensington

Pour plus d'informations sur l'installation et l'utilisation de ce système de sécurité, consultez le guide utilisateur du verrou Kensington ou rendez-vous sur le site Web <http://www.kensington.com>.



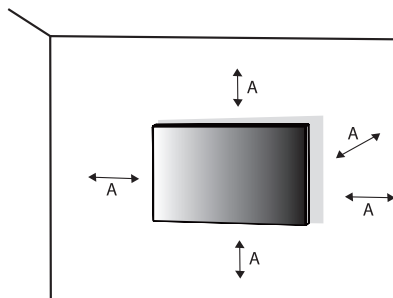
### REMARQUE

- Le système de sécurité Kensington est une option. Les accessoires en option sont disponibles à la vente dans la plupart des magasins d'électronique.

## Installation au mur

Ce moniteur présente les caractéristiques nécessaires pour l'ajout d'un support mural ou d'autres périphériques compatibles.

Installez le moniteur à une distance d'au moins 100 mm du mur et laissez environ 100 mm d'espace de chaque côté du moniteur pour garantir une ventilation correcte. Pour obtenir des instructions d'installation détaillées, demandez conseil à votre revendeur local. Si vous souhaitez installer un support mural pivotant, consultez le manuel qui s'y rapporte.

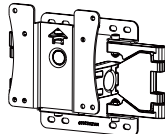


A : 100 mm

## Installation du support mural

Pour installer le moniteur à un mur, fixez un support de fixation murale (disponible en option) à l'arrière du moniteur.

Assurez-vous que le support mural soit correctement fixé au moniteur et au mur.

<b>Support pour fixation murale (mm)</b>	100 x 100
<b>Vis standard</b>	M4 x L10
<b>Nombre de vis</b>	4
<b>Support mural (en option)</b>	LSW149 

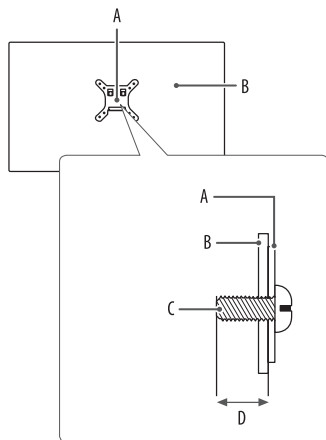
**! REMARQUE**

- Utilisez les vis conformes aux normes VESA.
- Le kit d'installation du support mural contient le guide d'installation, ainsi que tous les éléments nécessaires.
- Le support mural est disponible en option. Pour vous procurer des accessoires en option, contactez votre revendeur.
- La longueur des vis peut varier en fonction du support mural. L'utilisation de vis plus longues que la norme pourrait endommager l'intérieur du produit.
- Pour plus d'informations, consultez le manuel d'utilisation du support de fixation murale.
- Veillez à ne pas exercer une pression excessive lors du montage du support mural, cela pourrait endommager l'écran du moniteur.
- Effectuez la procédure de fixation à l'envers pour retirer le support avant d'installer le moniteur sur un support mural.

**MISE EN GARDE**

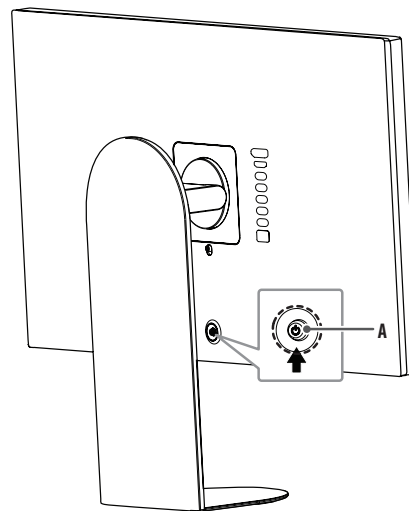
- Débranchez toujours le câble d'alimentation avant de déplacer ou d'installer le moniteur, pour éviter tout risque d'électrocution.
- L'installation du moniteur au plafond ou sur un mur incliné est fortement déconseillée. Le moniteur risque de tomber et de provoquer des blessures. Utilisez un support mural agréé par LG et contactez votre revendeur local ou une personne qualifiée.
- Pour éviter toute blessure, cet appareil doit être correctement fixé au mur conformément aux instructions d'installation.
- Évitez de trop serrer les vis. Vous risqueriez d'endommager le moniteur. Les dommages provoqués de cette manière ne sont pas couverts par la garantie du produit.
- Utilisez un support mural et des vis conformes aux normes VESA. Les dommages résultant de l'utilisation ou de la mauvaise utilisation de composants non appropriés ne sont pas couverts par la garantie du produit.
- Mesurées depuis l'arrière du moniteur, la longueur des vis ne doit pas excéder 8 mm.





- A : Support mural  
 B : Arrière du moniteur  
 C : Vis standard  
 D : Max. 8 mm

## Description du produit

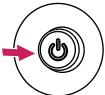
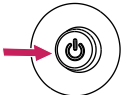
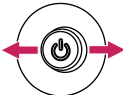



- A : Bouton du joystick

## Comment utiliser le bouton du joystick

Vous pouvez facilement contrôler les fonctions du moniteur en appuyant sur le bouton du joystick ou en le déplaçant vers la gauche/droite/haut/bas avec le doigt.

### Fonctions de base

A	B	C	D
			

**A** (Sous tension) : Appuyez une fois sur le bouton du joystick pour allumer le moniteur.

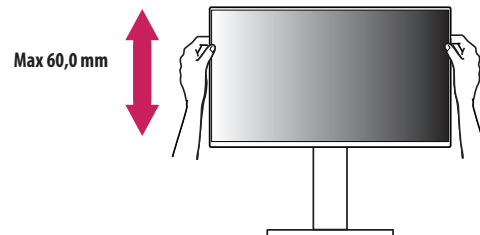
**B** (Hors tension) : Appuyez de façon prolongée sur le bouton du joystick (plus de 5 secondes) pour éteindre le moniteur.

**C** (Contrôle du volume) : Vous pouvez régler le volume en déplaçant le bouton du joystick vers la gauche/droite.

**D** (Contrôle de la luminosité de l'écran) : Vous pouvez contrôler la luminosité de l'écran en déplaçant le bouton du joystick vers le haut/bas.

## Réglage de la hauteur du support

- 1 Placez le moniteur monté sur la base du support en position verticale.
- 2 Tenez fermement le moniteur à deux mains et réglez la hauteur.



### ⚠ AVERTISSEMENT

- Lors du réglage de la hauteur de l'écran, ne posez pas votre main sur le socle afin d'éviter de vous blesser aux doigts.

## Réglage de l'inclinaison

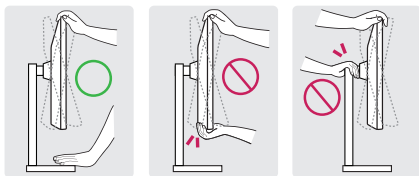
1 Placez le moniteur monté sur la base du support en position verticale.

2 Modifiez l'inclinaison de l'écran.

L'inclinaison de l'écran peut être modifiée de -5° à 15° vers l'avant ou l'arrière pour bénéficier d'un confort visuel optimal.

### ⚠ AVERTISSEMENT

- Pour éviter de vous blesser les doigts lors du réglage de l'inclinaison de l'écran, ne posez pas votre main sur la partie inférieure du cadre du moniteur, comme le montre l'illustration ci-dessous.
- Veillez à ne pas poser les doigts ou appuyer sur la surface de l'écran lorsque vous modifiez l'inclinaison du moniteur.

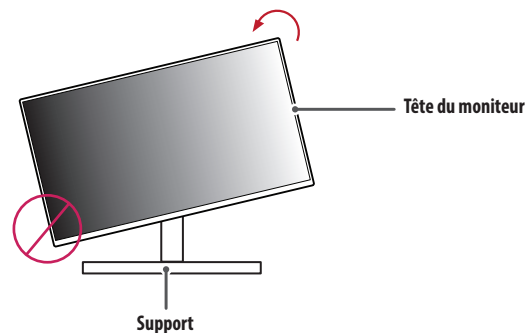


## Fonction de rotation

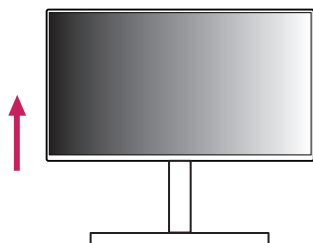
La fonction de rotation permet au moniteur de pivoter de -90° dans le sens inverse des aiguilles d'une montre.

### ⚠ AVERTISSEMENT

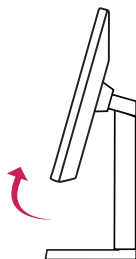
- Pour éviter d'abîmer la base du support, n'exercez pas une force ou une vitesse excessive lors de la rotation du moniteur à l'aide de la fonction de rotation, et assurez-vous que le support est hors de portée du moniteur.
- Afin d'éviter de vous blesser aux doigts, ne les placez pas entre l'écran et la base du support lorsque vous faites pivoter l'écran du moniteur.
- Redoublez d'attention lors de la rotation si le câble du moniteur est branché.



- 1 Levez le moniteur à sa hauteur maximale.



- 2 Ajustez l'angle du moniteur dans la direction de la flèche, comme indiqué sur l'illustration ci-dessous.



- 3 Faites pivoter le moniteur dans le sens inverse des aiguilles d'une montre comme indiqué sur l'illustration ci-dessous.



- 4 Terminez l'installation en faisant pivoter le moniteur de -90° comme indiqué sur l'illustration ci-dessous.



## ! REMARQUE

- La fonction de rotation automatique du moniteur n'est pas disponible.
- Un raccourci clavier Windows vous permet de faire pivoter facilement l'affichage de l'écran. Certaines versions de Windows et certains pilotes de carte graphique peuvent utiliser des paramètres différents pour la touche de rotation de l'affichage ou ne pas prendre en charge la touche de rotation.
- Raccourci clavier Windows pour la rotation de l'affichage de l'écran.
  - 0° : Ctrl + Alt + Flèche vers le haut (↑)
  - 90° : Ctrl + Alt + Flèche vers la gauche (←)
  - 180° : Ctrl + Alt + Flèche vers le bas (↓)
  - 270° : Ctrl + Alt + Flèche vers la droite (→)

## Logiciels pris en charge

Vous pouvez télécharger et installer la dernière version depuis le site Web LGÉ ([www.lg.com](http://www.lg.com)).

- Pilote du moniteur / LG Switch / Dual Controller / LG Calibration Studio

# UTILISATION DU MONITEUR

- Les illustrations présentées dans ce manuel peuvent différer de votre produit.

Appuyez sur le bouton du joystick, allez dans [Paramètres] > [Source d'entrée], puis sélectionnez l'option d'entrée.

## MISE EN GARDE

- Si vous utilisez des câbles génériques non certifiés par LG, l'écran risque de ne rien afficher ou de subir des bruits d'image.
- N'appuyez pas sur l'écran de façon prolongée. Vous risqueriez de déformer l'image.
- Évitez d'afficher une image fixe à l'écran pendant une période prolongée. Cela risque de provoquer une image rémanente. Configurez si possible un écran de veille sur le PC.
- Branchez le câble d'alimentation à une multiprise (3 prises) reliée à la terre ou à une prise murale mise à la terre.
- Si vous allumez le moniteur dans une pièce à basse température, un scintillement peut se produire. Ce phénomène est tout à fait normal.
- Des points rouges, verts ou bleus peuvent apparaître sur l'écran. Ce phénomène est tout à fait normal.
- Veillez à utiliser le câble fourni avec le produit. Le non-respect de cette consigne peut entraîner un dysfonctionnement de l'appareil.
- Si l'environnement est réfléchissant, déplacez le moniteur ou l'éclairage, ou ajustez la luminosité environnante.

## Connexion à un PC

- Ce moniteur est compatible avec la fonction Plug and Play\*.

\* Plug and Play: Fonction permettant d'ajouter un périphérique à un ordinateur sans devoir procéder à une reconfiguration ou installer manuellement des pilotes.

## Connexion HDMI

Permet de transmettre les signaux vidéo et audio numériques de votre ordinateur au moniteur.

### REMARQUE

- L'utilisation d'un câble DVI vers HDMI/ DP (DisplayPort) vers HDMI peut causer des problèmes de compatibilité.
- Utilisez un câble certifié sur lequel est apposé le logo HDMI. Si vous utilisez un câble non certifié HDMI, l'écran peut ne pas s'afficher ou une erreur de connexion peut survenir.
- Types de câbles HDMI recommandés
  - Câble HDMI®/™ ultra haut débit
  - Câble HDMI®/™ ultra haut débit avec Ethernet

## Connexion DisplayPort

Permet de transmettre les signaux vidéo et audio numériques de votre ordinateur au moniteur.

### ! REMARQUE

- Il se peut qu'il n'y ait aucune sortie vidéo ou audio selon la version DP (DisplayPort) de votre PC.
- Si vous utilisez une carte graphique de sortie Mini DisplayPort, utilisez un câble Mini DP vers DP (Mini DisplayPort vers DisplayPort) ou un adaptateur prenant en charge DisplayPort2.1 ou DisplayPort1.4. (Vendu séparément)

## Connexion USB-C

Permet de transmettre les signaux vidéo et audio numériques de votre ordinateur au moniteur.


### ! REMARQUE

- Le mode alternatif DP (DP over USB-C) et PD (alimentation) sont pris en charge via le port USB-C.
- Les fonctionnalités pourraient ne pas fonctionner correctement selon les spécifications du périphérique connecté et de l'environnement.
- Le port USB-C n'est pas destiné à alimenter l'écran mais l'ordinateur. Connectez l'adaptateur pour alimenter le moniteur.

## Connexion Thunderbolt™

Vous pouvez connecter vos écrans haute résolution ou vos périphériques de données performants au moniteur via un port Thunderbolt™ (⚡).

### ! REMARQUE

- Veillez à utiliser le câble Thunderbolt™ fourni. Le non-respect de cette consigne peut entraîner un dysfonctionnement de l'appareil.
- En fonction du PC, la résolution recommandée ou certaines fonctionnalités peuvent ne pas être prises en charge.
- Parmi les deux ports Thunderbolt™, utilisez le port  supérieur pour vous connecter à un PC via Thunderbolt™.
- La connectivité Thunderbolt™ peut être limitée, selon les performances et les spécifications du PC.

## Connexion aux périphériques AV

### Connexion HDMI

La connexion HDMI permet de transmettre des signaux numériques audio et vidéo de votre périphérique AV vers votre moniteur.

#### ! REMARQUE

- L'utilisation d'un câble DVI vers HDMI/ DP (DisplayPort) vers HDMI peut causer des problèmes de compatibilité.
- Utilisez un câble certifié sur lequel est apposé le logo HDMI. Si vous utilisez un câble non certifié HDMI, l'écran peut ne pas s'afficher ou une erreur de connexion peut survenir.
- Types de câbles HDMI recommandés
  - Câble HDMI®/™ ultra haut débit
  - Câble HDMI®/™ ultra haut débit avec Ethernet

## Connecter un périphérique

### Connexion d'un dispositif USB

Le port USB du produit fonctionne comme un hub USB.

#### ! REMARQUE

- Il est recommandé d'installer toutes les mises à jour Windows pour que votre système Windows soit à jour avant de vous connecter au produit et de l'utiliser.
- Les périphériques sont vendus séparément.
- Un clavier, une souris ou un périphérique de stockage USB peuvent être connectés au port USB.
- La vitesse de chargement peut varier selon l'appareil.

#### ⚠ MISE EN GARDE

- Consignes relatives à l'utilisation d'un périphérique USB.
  - Les périphériques de stockage USB dotés d'un programme de détection automatique ou de leur propre pilote peuvent ne pas être détectés.
  - Certains périphériques USB peuvent ne pas être pris en charge ou ne pas fonctionner correctement.
  - Nous vous conseillons d'utiliser un hub USB ou un disque dur doté d'une alimentation externe. (Si l'alimentation électrique n'est pas adaptée, le périphérique de stockage USB risque de ne pas être détecté correctement.)



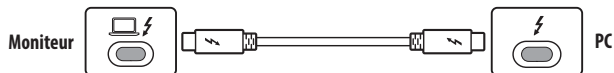
### Cas 1 : Source d'entrée Thunderbolt™

Les périphériques connectés au port d'entrée USB peuvent être contrôlés à partir du PC.

Si vous modifiez l'entrée dans le menu lorsqu'un périphérique est connecté via le port Thunderbolt™ (⚡), le périphérique connecté au port USB risque de ne pas fonctionner correctement.

#### Pour utiliser un câble Thunderbolt™

Pour utiliser l'USB 3.2 Gen2, connectez le câble Thunderbolt™ du moniteur à votre PC.



### Cas 2 : Source d'entrée HDMI/DP (DisplayPort)

Les périphériques connectés au port d'entrée USB peuvent être contrôlés à partir du PC.

#### Pour utiliser un câble USB-C

Pour utiliser l'USB 3.2 Gen2, connectez le câble USB-C du moniteur à votre PC.



# PARAMÈTRES UTILISATEUR

## REMARQUE

- L'affichage à l'écran de votre moniteur peut être légèrement différent de ce qui est indiqué sur ce manuel.

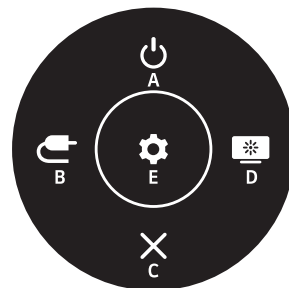
## Activation du menu principal



Bouton du joystick

- Appuyez sur le bouton du joystick.
- Déplacez le joystick vers le haut/bas et vers la gauche/droite pour régler les options.

## Fonctions du menu principal



Menu principal	Description
<b>A:</b> [Éteindre]	Permet d'éteindre le moniteur.
<b>B:</b> [Source d'entrée]	Permet de définir le mode d'entrée.
<b>C:</b> [Sortie]	Permet de sortir du menu principal.
<b>D:</b> [Mode Image]	Permet de définir le mode image.
<b>E:</b> [Paramètres]	Permet de configurer les paramètres de l'écran.

## Paramètres du menu

- 1 Pour consulter le menu OSD, appuyez sur le bouton du joystick, puis entrez dans [Paramètres].
- 2 Déplacez le joystick vers le haut/bas et vers la gauche/droite pour régler les options.
- 3 Pour retourner au menu supérieur ou régler d'autres éléments du menu, déplacez le joystick vers ◀ ou appuyez dessus (⏏).
- 4 Si vous souhaitez sortir du menu OSD, déplacez le joystick vers ◀ jusqu'à ce que vous soyez sorti.



[Configuration Rapide]



[Source d'entrée]



[Image]



[Général]

## [Configuration Rapide]

### [Paramètres] > [Configuration Rapide]

- [Luminosité] : Permet de régler la luminosité de l'écran.
- [Luminosité automatique] : Optimise la luminosité automatiquement en fonction de la luminosité environnante.
- [Contraste] : Permet de régler le contraste de l'écran.
- [Volume] : Permet de régler le niveau du volume.
  - Vous pouvez activer le mode [Sourdine] / [Arrêt sourdine] en déplaçant le bouton du joystick sur ▼ dans le menu [Volume].
- [Températ.] : Définissez votre propre température de couleur.
  - [Utilis.] : L'utilisateur peut personnaliser les couleurs rouge, vert et bleu.
  - [Chaud] : Permet d'ajouter du rouge à la couleur de l'écran.
  - [Moyen] : Permet de définir la couleur de l'écran à mi-chemin entre le rouge et le bleu.
  - [Froid] : Permet d'ajouter du bleu à la couleur de l'écran.
  - [Manuel] : L'utilisateur peut régler la température de couleur.
- [PBP / PIP] : Permet d'afficher les écrans pour deux modes de source d'entrée sur un moniteur.
- [Sélection USB] : Sélectionnez le port de connexion du câble USB en amont pour utiliser le hub USB du moniteur.

## [Source d'entrée]

### [Paramètres] > [Source d'entrée]

- [Liste des entrées] : Permet de sélectionner le mode d'entrée.
- [Basculement d'entrée auto] : Lorsque [Basculement d'entrée auto] est réglé sur allumé, l'écran passe automatiquement à la nouvelle entrée lors de la connexion.
- [Format d'image] : Permet de régler le format d'affichage. L'affichage peut être identique pour les options [Full Wide], [Original] et [Signal original] à la résolution recommandée.
  - [Full Wide] : Permet d'afficher la vidéo en grand écran, quelle que soit l'entrée du signal vidéo.
  - [Original] : Permet d'afficher la vidéo en fonction du format d'affichage de l'entrée du signal vidéo.
  - [Signal original] : Le format d'affichage de l'image d'origine est conservé.
- [PBP / PIP] : Permet d'afficher les écrans pour deux modes de source d'entrée sur un moniteur.
  - [Format d'image] : Permet de régler le format d'affichage.
    - » [Full Wide] : Permet d'afficher la vidéo en grand écran, quelle que soit l'entrée du signal vidéo.
    - » [Original] : Permet d'afficher la vidéo en fonction du format d'affichage de l'entrée du signal vidéo.

Connexion PBP/PIP		Écran secondaire		
		HDMI	DP	Thunderbolt™ USB-C
Écran principal	HDMI	–	○	○
	DP	○	–	○
	Thunderbolt™ USB-C	○	○	–

- [PIP Taille] : Permet de modifier la taille de l'écran secondaire PIP.
- [Position PIP] : Permet de modifier la position de l'écran secondaire PIP.
- [Changer l'écran principal/secondaire] : Permet de basculer entre l'écran principal et l'écran secondaire en mode [PBP / PIP].
- [Changer le son principal/secondaire] : Permet de basculer entre l'audio de l'écran principal et celui de l'écran secondaire en mode [PBP / PIP].

### ! REMARQUE

- Si vous n'utilisez pas la fonction [PBP / PIP], les options [PIP Taille], [Position PIP], [Changer l'écran principal/secondaire] et [Changer le son principal/secondaire] sont désactivées.
- Certaines fonctionnalités ne sont pas prises en charge en mode [PBP / PIP].

## [Image]

### [Paramètres] > [Image] > [Mode Image]

- [Image personnalisée] : Configurez un mode Image personnalisé et adapté à vos préférences. Veuillez installer LG Switch et continuez avec l'assistant d'image personnalisé.
- [Perso.] : Permet à l'utilisateur de régler chaque élément.
- [Vive] : Permet d'augmenter le contraste, la luminosité et la netteté pour obtenir des images lumineuses.
- [Effet HDR] : Permet d'optimiser l'écran pour l'imagerie à grande gamme dynamique.
- [Lecture] : Permet de régler l'écran de façon optimale pour lire des documents. Vous pouvez ajuster la luminosité de l'écran dans le menu OSD.
- [Cinema] : Permet de régler l'écran de façon optimale pour améliorer les effets visuels d'une vidéo.
- [sRGB] : Espace couleur standard RGB pour le moniteur et l'imprimante.
- [Adobe RGB] : espace couleur bien plus important que pour l'espace couleur sRGB. Cette option est adaptée à l'impression de photos.
- [DCI-P3] : Permet de regarder des vidéos numériques.
- [FPS] : Ce mode est optimisé pour les jeux FPS.
- [RTS] : Ce mode est optimisé pour les jeux RTS.
- [Perception des couleurs] : Ce mode est destiné aux utilisateurs qui ne peuvent pas faire la distinction entre le rouge et le vert. Il leur permet de distinguer aisément les deux couleurs.
  - Ce mode est une option pour les utilisateurs qui ne peuvent pas faire la distinction entre le rouge et le vert. Donc, si vous n'êtes pas à l'aise avec cet affichage, veuillez désactiver cette fonction.
  - Cette fonction n'est pas en mesure de distinguer certaines couleurs dans certaines images.
- [Étalonnage 1]/ [Étalonnage 2] : Permet d'ajuster l'étalonnage de l'écran. Veuillez installer LG Calibration Studio pour exécuter l'étalonnage.

## ! REMARQUE

- Le [Mode Image] pouvant être défini dépend du signal d'entrée.
- Si l'option [Mode Image] est modifiée, l'écran peut scintiller ou la résolution de votre PC peut être affectée.
- Le contenu HDR peut ne pas s'afficher correctement selon les paramètres du système d'exploitation Windows. Vérifiez si le HDR est activé ou désactivé dans les paramètres Windows.
- Quand la fonction HDR est activée, l'affichage des caractères ou des images peut être de mauvaise qualité selon les performances de la carte graphique.
- Quand la fonction HDR est activée, selon les performances de la carte graphique, des scintillements ou des déchirures d'écran peuvent survenir lorsque vous changez la source d'entrée du moniteur ou que vous allumez ou éteignez l'appareil.

**[Paramètres] > [Image] > [Ajuster Image]**

- [Luminosité] : Permet de régler la luminosité de l'écran.
- [Luminosité automatique] : Optimise la luminosité automatiquement en fonction de la luminosité environnante.
- [Contraste] : Permet de régler le contraste de l'écran.
- [Netteté] : Permet de régler la netteté de l'écran.
- [SUPER RESOLUTION+] : Cette fonction permet d'augmenter la netteté des images à basse résolution. Il n'est donc pas recommandé de l'utiliser pour du texte normal ou des icônes du bureau. Le non-respect de cette indication peut résulter en une haute netteté superflue.
  - [Haut] : Permet d'optimiser l'écran pour des images d'une grande netteté. Idéal pour les vidéos haute définition ou les jeux.
  - [Moyen] : Permet d'optimiser l'écran pour un visionnage optimal, avec des images au niveau moyen, entre les modes bas et haut.
  - [Bas] : Permet d'optimiser l'écran pour des images fluides et naturelles. Idéal pour les images fixes ou les images avec peu de mouvements.
  - [Off] (Éteint) : Permet d'afficher les paramètres standard. Permet de désactiver la fonction [SUPER RESOLUTION+].
- [Niveau Noir] : Permet de définir le niveau de décalage (pour le mode HDMI uniquement).  
 Décalage : Cette valeur sert de référence pour un signal vidéo ; il s'agit de la couleur la plus sombre que le moniteur peut afficher.
  - [Haut] : Maintient le taux de contraste de l'écran actuel.
  - [Bas] : Réduit les niveaux de noirs et augmente les niveaux des blancs par rapport taux de contraste de l'écran actuel.
- [Deep Black Pro] : Affiche des contrastes et des dégradés étendus sur un écran sombre en fonction du jeu ou du contenu vidéo.
  - [Haut] : De préférence pour les expériences de jeu sur PC.
  - [Moyen] : De préférence pour les expériences de jeu sur console.
  - [Bas] : De préférence pour la lecture de contenu vidéo, l'utilisation d'Internet ou le traitement de texte.
  - [Off] (Éteint) : Permet de désactiver la fonction [Deep Black Pro].
  - Lorsque cette fonction est activée, un léger effet de halo peut apparaître sur les arrière-plans sombres. Ceci est normal et ne constitue pas un dysfonctionnement.
  - Quand cette fonctionnalité est activée, un scintillement de l'écran peut se produire par intermittence.
  - Cette fonction peut uniquement être activée sur le contenu HDR.
  - Il est recommandé de la désactiver lorsque vous n'utilisez pas la fonction jeu.

**[Paramètres] > [Image] > [Ajuster Jeu]**

- [Temps de Réponse] : Permet de définir un temps de réponse pour les images affichées en fonction du mouvement de l'image à l'écran. Pour un environnement normal, il est recommandé d'utiliser le mode [Rapide]. S'il y a beaucoup de mouvements, il est recommandé d'utiliser le mode [Plus Rapide]. Le mode [Plus Rapide] peut générer des images rémanentes.
  - [Plus Rapide] : Permet de définir un temps de réponse plus rapide.
  - [Rapide] : Permet de définir un temps de réponse rapide.
  - [Normal] : Permet de définir un temps de réponse normal.
  - [Off] (Éteint) : Désactive la fonction d'amélioration du temps de réponse.
- [Contrôle des noirs] : Contrôle la profondeur des noirs pour une meilleure visibilité dans les scènes sombres. Vous pouvez facilement distinguer les objets à l'écran dans des jeux sombres.

**[Paramètres] > [Image] > [Ajuster Couleur]**

- [Gamma]
  - [Mode 1], [Mode 2], [Mode 3] : Plus la valeur gamma est élevée, plus l'image devient sombre. De même, plus la valeur gamma est basse, plus l'image s'éclaircit.
  - [Mode 4] : Si vous n'avez pas besoin de régler les paramètres gamma, sélectionnez [Mode 4].
- [Températ.] : Définissez votre propre température de couleur.
  - [Utilis.] : L'utilisateur peut personnaliser les couleurs rouge, vert et bleu.
  - [Chaud] : Permet d'ajouter du rouge à la couleur de l'écran.
  - [Moyen] : Permet de définir la couleur de l'écran à mi-chemin entre le rouge et le bleu.
  - [Froid] : Permet d'ajouter du bleu à la couleur de l'écran.
  - [Manuel] : L'utilisateur peut régler la température de couleur.
- [Rouge], [Vert], [Bleu] : Vous pouvez personnaliser les couleurs de l'affichage à l'aide des options [Rouge], [Vert] et [Bleu].
- [Six Couleurs] : Répond aux exigences de l'utilisateur pour les couleurs grâce au réglage de la teinte et de la saturation des six couleurs (rouge, vert, bleu, cyan, magenta, jaune) et à l'enregistrement de ces paramètres.
  - Teinte : Règle la teinte des couleurs de l'écran.
  - Saturation : Règle la saturation des couleurs de l'écran. Plus la valeur est faible, plus la saturation l'est aussi. Plus la valeur est élevée, plus la saturation l'est aussi.

**[Paramètres] > [Image] > [Réinitialiser l'image]**

- Permet de rétablir les paramètres d'image et de couleur par défaut.

## [Général]

### [Paramètres] > [Général]

- [Langue] : Permet de définir la langue d'affichage du menu.
- [Sélection USB] : Sélectionnez le port de connexion du câble USB en amont pour utiliser le hub USB du moniteur.
- [Switch USB] : Faites basculer le périphérique USB connecté au moniteur sur une autre source d'entrée.
- [SMART ENERGY SAVING] (ECONOMIE D'ÉNERGIE INTELLIGENTE) : Economise l'énergie par l'utilisation d'un algorithme de compensation de la luminosité.
  - [Haut] : Permet d'économiser de l'énergie à l'aide de la fonction [SMART ENERGY SAVING] (ECONOMIE D'ÉNERGIE INTELLIGENTE) haute efficacité.
  - [Bas] : Permet d'économiser de l'énergie en utilisant la fonction basse efficacité [SMART ENERGY SAVING] (ECONOMIE D'ÉNERGIE INTELLIGENTE).
  - [Off] (Éteint) : Permet de désactiver la fonction.
  - La valeur des données d'économie d'énergie peut varier en fonction de la dalle et des fournisseurs de dalle.
  - Si vous définissez l'option [SMART ENERGY SAVING] (ECONOMIE D'ÉNERGIE INTELLIGENTE) sur [Haut] ou [Bas], la luminosité du moniteur sera plus élevée ou plus faible en fonction de la source.
- [Touche définie 1]/[Touche définie 2] : Vous pouvez personnaliser le menu principal pour accéder facilement à votre menu préféré. [Touche définie 1] et [Touche définie 2] apparaissent à gauche/droite du menu principal.
- [Mode Économie d'énergie prolongée] : Quand la fonction [Mode Économie d'énergie prolongée] est activée, la consommation d'énergie est minimisée lorsque le moniteur est en mode Veille.
- [Veille Automatique] : Si le moniteur ne fonctionne pas pendant un certain temps, il se met automatiquement en mode veille.

- [Version de compatibilité d'entrée] : Vous pouvez définir chaque source d'entrée pour qu'elle corresponde à la version prise en charge du périphérique connecté.
  - Si l'appareil connecté prend en charge la valeur 2.1 en HDMI, mais que l'écran ou le son ne fonctionne pas correctement, définissez cette fonction sur 2.1(AV).
- [SORTIE Thunderbolt] : Permet de prendre en charge la connexion de plusieurs moniteurs en série.
  - Lors du chainage en série de deux ou plusieurs moniteurs, le menu [SORTIE Thunderbolt] de tous les moniteurs connectés doit être ACTIVÉ.
- [Buzzer] : Cette fonction permet de configurer le son généré par Buzzer à la mise sous tension du moniteur.
- [OSD Verrouiller] : Cette fonction désactive la configuration et le réglage des menus.  
Toutes les fonctions sont désactivées, à l'exception :
  - [Luminosité] / [Luminosité automatique] / [Contraste] / [Volume] / [PBP / PIP] dans [Configuration Rapide]
  - [Source d'entrée]
  - [OSD Verrouiller] / [Information] / [Licence de logiciel open source] dans [Général]
- [Autodiagnostic de l'écran] : Recherche les éventuels problèmes liés à l'image du moniteur. Ne déconnectez pas le câble d'entrée.
- [Autodiagnostic sonore] : Recherche les éventuels problèmes liés au son du moniteur. Ne déconnectez pas le câble d'entrée.
- [Information] : Les informations suivantes s'afficheront : [Temps d'utilisation total], [Résolution].
- [Licence de logiciel open source] : Vous pouvez consulter les informations sur les logiciels open source.
- [Réinitialise] : Permet de rétablir les paramètres par défaut.



# CARACTÉRISTIQUES DU PRODUIT

Ces caractéristiques peuvent être modifiées sans préavis.

Le symbole ~ signifie courant alternatif et le symbole  $\text{---}$  courant continu.

## Profondeur de couleur

- La couleur 10 bits est prise en charge.

## Résolution

- Résolution max. : 6144 x 3456 à 60 Hz
- Résolution recommandée : 6144 x 3456 à 60 Hz

## Conditions environnementales

- Conditions de fonctionnement
  - Température : De 0 °C à 40 °C
  - Humidité : Moins de 80 %
- Stockage
  - Température : De -20 °C à 60 °C
  - Humidité : Moins de 85 %

## Adaptateur CA/CC

- Modèle : ADS-360RLB-20-1 200360E  
Constructeur : SHENZHEN HONOR ELECTRONIC CO., LTD
  - Entrée: 100-240 V ~ 50/60 Hz 5,5 A
  - Sortie: 20,0 V  $\text{---}$  18,0 A

## Sources d'alimentation

- Type d'alimentation : 20 V  $\text{---}$  12,0 A

## Dimensions du moniteur (Largeur x Hauteur x Profondeur) (mm)

- Avec support : 718,4 x 612,3 x 198,2
- Sans support : 718,4 x 413,5 x 26,5

## Poids (kg) (sans emballage)

- Avec support : 9,5
- Sans support : 6

## Mode pris en charge

(Mode prédéfini, HDMI)

Résolution	Fréquence Horizontale (kHz)	Fréquence Verticale (Hz)	Polarité (H/V)	Remarques
640 x 480	31,469	59,940	-/-	
800 x 600	37,879	60,317	+/+	
1024 x 768	48,363	60,004	-/-	
1920 x 1080	67,500	60,000	+/+	
1280 x 720	44,444	59,979	+/-	
1920 x 1080	66,587	59,934	+/-	
2560 x 1440	88,787	59,951	+/-	Recommandé (PIP : Activé)
3840 x 2160	65,688	29,981	+/-	Recommandé ([Version de compatibilité d'entrée] : [1.4])
3840 x 2160	133,313	59,997	+/-	Recommandé ([Version de compatibilité d'entrée] : [2.1(AV)])
3072 x 3456	176,825	49,979	+/-	
6144 x 3456	105,187	30,011	+/-	
3072 x 3456	213,376	60,021	+/-	Recommandé (PBP : Activé)
6144 x 3456	213,374	60,021	+/-	Recommandé ([Version de compatibilité d'entrée] : [2.1(PC)])

(Mode prédéfini, DisplayPort)

Résolution	Fréquence Horizontale (kHz)	Fréquence Verticale (Hz)	Polarité (H/V)	Remarques
640 x 480	31,469	59,940	-/-	
800 x 600	37,879	60,317	+/+	
1024 x 768	48,363	60,004	-/-	
1920 x 1080	67,500	60,000	+/+	
1280 x 720	44,444	59,979	+/-	
1920 x 1080	66,587	59,934	+/-	
2560 x 1440	88,787	59,951	+/-	Recommandé (PIP : Activé)
3840 x 2160	133,313	59,997	+/-	
6144 x 3456	105,187	30,011	+/-	Recommandé ([Version de compatibilité d'entrée] : [1.2])
3072 x 3456	213,376	60,021	+/-	Recommandé (PBP : Activé)
6144 x 3456	213,374	60,021	+/-	Recommandé ([Version de compatibilité d'entrée] : [1.4] ou [2.1])

**(Mode prédéfini, Thunderbolt™)**

Résolution	Fréquence Horizontale (kHz)	Fréquence Verticale (Hz)	Polarité (H/V)	Remarques
640 x 480	31,469	59,940	-/-	
800 x 600	37,879	60,317	+/+	
1024 x 768	48,363	60,004	-/-	
1920 x 1080	67,500	60,000	+/+	
1280 x 720	44,444	59,979	+/-	
1920 x 1080	66,587	59,934	+/-	
2560 x 1440	88,787	59,951	+/-	Recommandé (PIP : Activé)
3840 x 2160	133,313	59,997	+/-	
6144 x 3456	105,187	30,011	+/-	Recommandé ([Version de compatibilité d'entrée] : [1.2])
3072 x 3456	213,376	60,021	+/-	Recommandé (PBP : Activé)
6144 x 3456	176,962	50,018	+/-	Recommandé ([SORTIE Thunderbolt] : Activé)
6144 x 3456	213,374	60,021	+/-	Recommandé ([Version de compatibilité d'entrée] : [1.4] ou [2.1])

Durée HDMI (Vidéo)

Résolution	Fréquence Horizontale (kHz)	Fréquence Verticale (Hz)
480P	31,5	60
720P	45,0	60
1080P	67,5	60
2160P	135,0	60

# DÉPANNAGE

Si vous rencontrez l'un des problèmes suivants lors de l'utilisation du produit, consultez la liste ci-dessous. Il ne s'agit peut-être pas d'un dysfonctionnement.

## Rien n'est affiché à l'écran.

- Le câble d'alimentation du moniteur est-il branché ?
  - Vérifiez que le câble d'alimentation est correctement branché sur la prise secteur.
  - Si le moniteur est en mode veille, déplacez la souris ou appuyez sur une touche quelconque du clavier pour activer à nouveau l'affichage.
  - Vérifiez si l'ordinateur est allumé.
- Le moniteur est-il sous tension ?
  - Vérifiez que le paramètre d'entrée est correct. ([Paramètres] > [Source d'entrée])
- Le message [L'écran n'est pas actuellement réglé sur la résolution recommandée.] s'affiche-t-il ?
  - Cela se produit lorsque les signaux émis par le PC (carte graphique) ne sont pas inclus dans la plage recommandée de fréquence horizontale ou verticale du moniteur. Reportez-vous à la section « CARACTÉRISTIQUES DU PRODUIT » de ce manuel pour définir la fréquence appropriée.
- Le message [Pas de Signal] s'affiche-t-il ?
  - Ce message apparaît lorsque le câble de signal est déconnecté ou manquant entre le PC et le moniteur. Vérifiez le câble et reconnectez-le.
- Le message [Coupure] s'affiche-t-il ?
  - Cela se produit lorsque les signaux émis par le PC (carte graphique) ne sont pas inclus dans la plage de fréquence horizontale ou verticale du moniteur. Reportez-vous à la section « CARACTÉRISTIQUES DU PRODUIT » de ce manuel pour définir la fréquence appropriée.

## Le message « Moniteur non reconnu, moniteur Plug and Play (VESA DDC) trouvé » s'affiche-t-il ?

- Avez-vous installé le pilote d'affichage ?
  - Assurez-vous que vous installez le pilote d'affichage depuis notre site Web : <https://www.lg.com>.
  - Vérifiez que votre carte graphique prend en charge la fonction Plug and Play.

## Une image reste affichée sur l'écran.

- L'image reste-t-elle visible même lorsque le moniteur est éteint ?
  - L'affichage d'une image fixe pendant une durée prolongée peut endommager l'écran et provoquer cette image rémanente.
  - Pour prolonger la durée de vie du moniteur, utilisez un économiseur d'écran.

## L'affichage est instable et tremble. / Les images affichées sur le moniteur laissent des zones d'ombre.

- Avez-vous sélectionné la résolution appropriée ?
  - Si vous avez sélectionné la résolution HDMI 1080i 60/50 Hz (interlacée), il est possible que l'écran scintille. Modifiez la résolution à 1080p ou réglez la résolution recommandée.
  - Si la résolution de la carte graphique n'est pas celle recommandée (optimale), le texte risque d'être flou, l'écran assombri, la zone d'affichage incomplète ou mal centrée.
  - Les méthodes de réglage peuvent varier selon l'ordinateur ou le système d'exploitation et certaines résolutions peuvent être indisponibles selon les performances de la carte graphique. Si tel est le cas, contactez le fabricant de l'ordinateur ou de la carte graphique pour obtenir de l'aide.

### Les couleurs ne s'affichent pas normalement.

- L'affichage apparaît-il décoloré (16 couleurs) ?
  - Sélectionnez le mode 24 bits (couleurs vraies) ou supérieur. (Les paramètres peuvent varier selon le système d'exploitation que vous utilisez.)
- Les couleurs semblent-elles instables ou monochromes ?
  - Vérifiez que le câble de signal est correctement connecté. Reconnectez le câble ou réinsérez la carte graphique du PC.
- L'écran affiche-t-il des points ?
  - Lorsque vous utilisez le moniteur, il est possible que des points pixellisés (rouges, verts, bleus, blancs ou noirs) apparaissent à l'écran. Ce phénomène est normal sur un écran LCD. Il ne s'agit pas d'une erreur et cela n'a aucune incidence sur les performances du moniteur.

### Certaines fonctionnalités sont désactivées.

- Certaines des fonctions sont-elles indisponibles lorsque vous appuyez sur le bouton Menu ?
  - L'affichage à l'écran est verrouillé. Désactivez la fonction [OSD Verrouiller] dans [Général].

## LICENCE

Chaque modèle dispose de licences différentes. Consultez le site [www.lg.com](http://www.lg.com) pour en savoir plus sur les licences.



Les termes HDMI, interface multimédia haute définition HDMI et habillage commercial HDMI, et les logos HDMI sont des marques commerciales et des marques déposées de HDMI Licensing Administrator, Inc.



Thunderbolt and the Thunderbolt logo are trademarks of Intel Corporation or its subsidiaries in the U.S. and/or other countries.



VESA, VESA logo, DisplayPort compliance logo and DisplayPort compliance logo for dual-mode source devices are all registered trademarks of the Video Electronics Standards Association.

USB Type-C® and USB-C® are registered trademarks of USB Implementers Forum. USB 2.0 Type-C™ is a trademark of USB Implementers Forum.

## INFORMATIONS SUR LES LOGICIELS LIBRES

Pour obtenir le code source sous les licences GPL, LGPL, MPL et autres licences de source ouverte qui ont l'obligation de divulguer le code source, qui est contenu dans ce produit, et pour accéder à toutes les conditions de licence mentionnées, aux avis de droits d'auteur et autres documents pertinents, veuillez visiter le site <https://opensource.lge.com>.

LG Electronics peut aussi vous fournir le code source sur CD-ROM moyennant le paiement des frais de distribution (support, envoi et manutention) sur simple demande adressée par e-mail à [opensource@lge.com](mailto:opensource@lge.com).

Cette offre est valable pour toute personne recevant ces informations pendant une période de trois ans après notre dernière expédition de ce produit.





Le nom du modèle et le numéro de série sont indiqués à l'arrière et sur le côté du produit.

Inscrivez-les ci-dessous pour référence ultérieure.

Modèle

---

N° de série

---



This Product qualifies for ENERGY STAR®

Changing the factory default configuration and settings or enabling certain optional features and functionalities may increase energy consumption beyond the limits required for ENERGY STAR® certification. Refer to [ENERGYSTAR.gov](http://ENERGYSTAR.gov) for more information on the ENERGY STAR® program.