

Aspirateur

Manuel d'utilisation

VS90F40***/VS28C97****/VS25C97****

- Avant d'utiliser cet appareil, veuillez lire attentivement les instructions.
- Utilisation en intérieur uniquement

SAMSUNG

Sommaire

Consignes de sécurité	3	Fonctionnement	16
Symboles de sécurité importants	3	Installation de la Clean Station	16
Généralités	4	Utilisation de la Clean Station	16
Aspirateur	5	Charge de la batterie	20
Entretien	8	Insertion de la batterie	20
Clean Station	9	Éjection de la batterie	20
Batterie	11	Charge de la batterie supplémentaire	21
		Conseils pour une utilisation optimale des batteries	21
Préparation	14	Utilisation des boutons et de l'affichage	22
Accessoires	14	Utilisation du Socle accessoire	24
Présentation des pièces	15	Utilisation des accessoires	25
		Entretien	27
		Nettoyage de la Clean Station	27
		Nettoyage de l'aspirateur	28
		Annexe	35
		Application SmartThings	35
		Remarques et mises en garde	40
		Dépannage	46
		Caractéristiques techniques de l'appareil	51
		Instructions relatives aux DEEE	52

Consignes de sécurité

- Félicitations pour l'acquisition de votre nouvel appareil Samsung. Le présent manuel contient des informations importantes concernant l'installation, l'utilisation et l'entretien de votre appareil. Avant d'utiliser l'appareil, lisez attentivement le présent manuel afin de vous assurer que vous savez comment utiliser de manière sûre et efficace les fonctionnalités et fonctions que vous offre votre nouvel appareil.

Symboles de sécurité importants

Signification des symboles et icônes figurant dans le présent manuel d'utilisation :

AVERTISSEMENT

Pratiques inadaptées ou dangereuses susceptibles de causer **des blessures corporelles graves voire mortelles et/ou des dégâts matériels.**

ATTENTION

Pratiques inadaptées ou dangereuses susceptibles de causer **des blessures corporelles et/ou des dégâts matériels.**

Lisez les instructions

Après avoir lu le présent manuel, conservez-le en lieu sûr afin de pouvoir le consulter ultérieurement.

Lisez toutes les instructions avant d'utiliser l'appareil.

REMARQUE

Informations complémentaires pouvant s'avérer utiles.

Consignes de sécurité

AVERTISSEMENT

Afin de réduire le risque d'incendie, d'électrocution ou de blessures corporelles lors de l'utilisation de votre appareil, suivez les précautions de base, notamment celles ci-après :

Généralités

1. Cet appareil n'est pas conçu pour être utilisé par des personnes (y compris des enfants) n'ayant pas l'expérience et les connaissances requises, ou dont les capacités physiques, sensorielles ou mentales sont réduites, sauf si ces personnes sont sous la surveillance ou ont reçu les instructions d'utilisation appropriées de la personne responsable de leur sécurité.
2. **Pour une utilisation en Europe** : Cet appareil n'est pas destiné à être utilisé par des enfants de moins de 8 ans ou des personnes ayant des capacités physiques, sensorielles ou mentales réduites, ou avec un manque d'expérience et de connaissances, à moins qu'elles ne soient surveillées ou qu'elles aient reçu les instructions nécessaires concernant l'utilisation sécurisée de cet appareil et qu'elles comprennent les dangers impliqués. Les enfants ne doivent pas jouer avec l'appareil. Le nettoyage de l'appareil et son entretien par l'utilisateur ne doivent pas être effectués par des enfants sans surveillance.
3. **Pour une utilisation au Royaume-Uni** : Si votre appareil est doté d'une fiche BS 1363 ne pouvant pas être recâblée, il ne doit pas être utilisé sauf si un fusible de calibre approprié (homologué BS 1362 par l'ASTA) est installé dans le support présent dans la fiche.
4. Il est nécessaire de surveiller les enfants pour s'assurer qu'ils ne jouent pas avec l'appareil.

-
5. Si le cordon d'alimentation est endommagé, il doit être remplacé par le fabricant, son centre de dépannage ou toute autre personne disposant de qualifications similaires afin d'éviter tout risque.
 6. Le non-respect de ces instructions risquerait d'endommager les composants internes de l'aspirateur et d'annuler votre garantie.
 7. Ne laissez jamais l'aspirateur en marche sans surveillance.
 8. Cet appareil est conçu uniquement pour une utilisation domestique. (N'utilisez pas cet appareil à d'autres fins que celles prévues.)
 9. Ne laissez pas les enfants monter sur l'appareil ou jouer avec. Ils risqueraient de se blesser ou d'endommager l'appareil.

Aspirateur

- Lorsque vous assemblez l'aspirateur, faites attention à ne pas coincer vos doigts ou vos mains dans l'articulation de la poignée.
- N'utilisez pas l'aspirateur dans un tapis ou un sol humide.
- N'utilisez pas l'appareil dans les endroits suivants :
 - Dans un endroit où une bougie allumée ou une lampe de bureau est placée sur le sol.
 - Dans un endroit où des radiateurs sont allumés ou là où des braises sont encore chaudes dans une cheminée ou un cendrier étant sans surveillance, etc.
 - En présence de substances inflammables tels que de la peinture à l'huile, du diluant à peinture, des substances antimites, de l'essence, de l'alcool, du diluant, un cendrier avec des cigarettes encore allumées, etc.
 - Dans un espace clos rempli de vapeurs explosives ou toxiques.

Consignes de sécurité

- N'aspirez pas les choses suivantes avec l'appareil. Un dysfonctionnement ou endommagement de l'appareil pourrait en découler.
 - Une allumette ou des braises/cigarettes encore chaudes
 - Des objets durs ou pointus
 - Des substances toxiques (javel, ammoniac, produit de débouchage, etc.)
 - Des liquides comme de l'eau ou des boissons, ou des excréments d'animaux domestiques
 - De la poudre de craie
- En cas de fuite de gaz ou d'utilisation de vaporisateurs inflammables tels qu'un dépeussierant, ne touchez pas la prise murale et ouvrez la fenêtre pour aérer.
 - Il pourrait y avoir un risque d'incendie ou d'explosion.
- Si l'appareil émet un son étrange ou encore des odeurs ou de la fumée, éteignez-le immédiatement puis prenez contact avec un centre de dépannage Samsung.
 - Cela pourrait engendrer une électrocution ou un incendie.
- Lorsque vous utilisez l'aspirateur, faites attention à ne pas vous blesser avec les pièces mobiles ou en rotation.
 - Gardez les parties de votre corps (cheveux, mains, etc.) éloignées de la brosse rotative ou du disque rotatif.
- Lorsque vous nettoyez les murs ou le plafond, vous devez utiliser vos deux mains.
 - Si vous le passez avec une seule main, vous risquez de vous faire mal au poignet ou de faire tomber l'aspirateur et de blesser quelqu'un ou d'endommager l'aspirateur.
- N'utilisez pas l'aspirateur sur les objets qui peuvent se rayer facilement (écrans, appareils en acier inoxydable, etc.).

-
- Parfois, la roue d'une brosse peut rayer le sol. Avant d'utiliser l'aspirateur, vérifiez les roues de la brosse.
 - Si des corps étrangers sont présents sur la roue de la brosse et s'ils ne peuvent pas être facilement retirés, prenez contact avec un centre de dépannage Samsung.
 - Lorsque la brosse rotative à l'intérieur d'une brosse est en marche, ne touchez pas la brosse.
 - Sinon, votre main risque d'être happée et vous risquez de vous blesser.
 - N'utilisez pas l'aspirateur sous la lumière directe du soleil ou par forte chaleur.
 - Si une force excessive est appliquée sur un accessoire avec moteur ou si un corps étranger est coincé dans la brosse rotative (ou dans le disque rotatif), il se peut que la brosse s'arrête afin de protéger le moteur ou l'appareil. Éteignez l'aspirateur, retirez le corps étranger, puis rallumez-le.
 - De l'électricité statique peut se produire en fonction de l'humidité, de la température et du revêtement de sol, etc. dans votre maison. Si cela se produit à plusieurs reprises, prenez contact avec un centre de dépannage Samsung.
 - N'utilisez pas la brosse ou les outils au même endroit pendant une durée prolongée. Cela pourrait endommager le sol en fonction de la matière dont il est composé.
 - N'utilisez pas l'outil pour poils d'animaux + dans une zone de petite taille pendant une durée prolongée et ne laissez pas l'outil pour poils d'animaux + tourner toujours au même endroit.
 - Il risque d'occasionner des dommages en cas d'utilisation sur des matières fragiles.
 - N'utilisez pas l'outil de combinaison sur des matières dures comme le cuir ou le bois lorsque les poils ne sont pas sortis.

Consignes de sécurité

Entretien

- Pendant ou après l'utilisation de l'aspirateur, déposez l'aspirateur ou placez-le sur la Clean Station pour le ranger.
 - L'appareil risque de tomber et de provoquer des blessures ou de sérieux dommages à l'appareil. En outre, vous risquez de pas être dédommagé pour les dommages.
- Ne rangez pas l'aspirateur à l'intérieur d'une voiture.
- Avant de retirer les corps étrangers à l'intérieur de l'appareil, pensez à d'abord éteindre l'appareil.
 - Si l'appareil est allumé lorsque vous retirez les corps étrangers, vous risquez de vous blesser ou d'endommager l'appareil.
- Lorsque vous nettoyez l'extérieur de l'appareil, éteignez-le d'abord puis essuyez-le avec une serviette sèche. Évitez de vaporiser de l'eau directement sur l'appareil ou de l'essuyer avec des substances volatiles telles que du benzène, du diluant ou de l'alcool.
 - Si de l'eau pénètre dans l'appareil ou si une erreur se produit, éteignez l'appareil et prenez contact avec un centre de dépannage Samsung.
- Lorsque vous nettoyez les pièces lavables, n'utilisez pas de détergent alcalin, d'acide, de nettoyant industriel, d'assainisseur d'air, d'acide acétique, etc.
 - Des dégâts matériels risquent de survenir (ex : rupture du plastique, déformation, décoloration, détérioration des écritures, etc.).

Pièces lavables		Réservoir de poussière, micro-filtre lavable, filtre à poussière fine, filtre à grille en maille métallique, chiffon sec
Pièces non lavables		Filtre de pré-moteur et filtre à poussière fine de la Clean Station
Produit de nettoyage acceptable	Neutre	Produit vaisselle
Détergent interdit	Alcalin	Oxygène liquide, produit de nettoyage anti-moisissures, etc.
	Acide	Huile de paraffine, émulsifiant, etc.
	Nettoyants industriels	NV-I, PB-I, Opti, alcool, acétone, benzène, diluant, etc.
	Assainisseur d'air	Assainisseurs d'air avec pulvérisateur (saveur café, herbe, etc.)
	Huiles	Huiles animales ou végétales
	Etc.	Acide acétique comestible, vinaigre, acide acétique glacial, etc.

- Ranger l'appareil à un endroit exposé aux rayons du soleil pendant de longues heures risque d'entraîner une déformation ou une décoloration des pièces de l'appareil. Par conséquent, rangez l'appareil à l'ombre.
- Après avoir nettoyé le réservoir de poussière, le filtre à grille en maille métallique ou le micro-filtre lavable à l'eau, laissez-les sécher à l'ombre.
 - En cas d'exposition à une source de chaleur, les pièces risquent de se déformer.

Clean Station

- Ne tirez pas sur le cordon ; ne soulevez pas l'appareil par le cordon ; n'utilisez pas le cordon comme poignée ; ne fermez pas de porte sur le cordon ; ne tirez pas le cordon sur des rebords ou des angles coupants. Maintenez le cordon éloigné des surfaces chauffées.
- Ne débranchez pas l'appareil en tirant sur le cordon. Pour débrancher, tenez la prise et non le cordon.
- Ne tirez pas sur le cordon d'alimentation et ne touchez jamais la fiche d'alimentation avec les mains mouillées.
 - Cela pourrait engendrer une électrocution ou un incendie.

Consignes de sécurité

- N'utilisez pas de rallonges ni de prises murales fournissant un courant nominal inadéquat.
- S'il y a de la poussière, de l'eau, etc. sur une broche ou un point de contact de la fiche d'alimentation, essuyez-les soigneusement.
 - Cela pourrait engendrer un dysfonctionnement ou une électrocution.
- N'utilisez pas de cordon ou de fiche d'alimentation endommagé(e) ou de prise électrique mal fixée.
 - Cela pourrait engendrer une électrocution ou un incendie.
- Débranchez la Clean Station de la prise avant toute opération d'entretien.
- N'exposez pas la Clean Station à des températures élevées et évitez tout contact de la Clean Station avec de l'humidité.
- Ne branchez pas la Clean Station à une source électrique n'ayant pas la bonne tension. Ne branchez pas la Clean Station à une multiprise ou à une rallonge.
 - Cela pourrait engendrer une électrocution ou un incendie.
- Si le cordon d'alimentation est endommagé, faites appel à un centre de dépannage Samsung agréé pour faire remplacer le cordon d'alimentation par un neuf.
 - Cela pourrait engendrer une électrocution ou un incendie.
- Assurez-vous que les bornes de charge de l'aspirateur et la Clean Station n'entrent pas en contact avec un élément conducteur tel qu'un bracelet, une montre, une tige métallique, un clou, etc.
 - Cela pourrait engendrer un dysfonctionnement de l'appareil ou une électrocution.
- La Clean Station étant conçue uniquement pour l'aspirateur Jet sans fil de Samsung, n'utilisez pas la Clean Station avec d'autres appareils électroniques ou à d'autres fins.
 - Cela pourrait entraîner un incendie ou de sérieux dommages sur la Clean Station.

-
- Ne laissez pas les enfants s'accrocher à la Clean Station ou la pousser.
 - Ils risqueraient de se blesser ou d'endommager l'appareil et le sol.
 - Ne mettez pas l'appareil en charge près d'une fenêtre, d'un radiateur, de toilettes, d'une salle de bains, etc.
 - N'essayez pas d'ouvrir la Clean Station. Les réparations doivent être effectuées uniquement par un centre de dépannage Samsung qualifié.
 - Si vous n'installez pas correctement la Clean Station, vous ne pourrez pas être dédommagé pour les blessures ou le dysfonctionnement de l'appareil qui en découleront.
 - Ne pliez pas le cordon d'alimentation de manière excessive et ne posez pas d'objets lourds dessus.
 - Cela pourrait engendrer une électrocution ou un incendie.
 - Avant de débrancher ou de brancher la Clean Station, éteignez l'aspirateur et assurez-vous que les broches de la fiche d'alimentation n'entrent pas en contact avec vos mains.
 - Il pourrait y avoir un risque d'incendie ou de choc électrique.

Batterie

- Ne détériorez pas les batteries et ne les faites pas brûler car elles risquent d'exploser à des températures élevées.
- Veillez à ne pas faire tomber ou cogner la batterie et ne la soumettez pas à un choc soudain.
- Ne démontez pas la batterie et assurez-vous de ne pas créer de court-circuit entre les bornes positive (+) et négative (-).
- La batterie est spécialement conçue pour cet appareil ; ne l'utilisez pas pour d'autres appareils électroniques ou à d'autres fins.

Consignes de sécurité

- Lors de l'achat d'une batterie neuve, veuillez à vérifier le nom du modèle (VCA-SBTC97, VCA-SBTC97S, VCA-SBTD95) et le logo authentique **SAMSUNG**.
 - Prenez contact avec votre revendeur Samsung Electronics le plus proche ou avec un centre de dépannage Samsung pour tout achat d'accessoires consommables.
- Des fuites de batterie peuvent se produire suite à un usage intensif ou à des températures extrêmes. En cas de contact du liquide avec votre peau, rincez rapidement à l'eau la zone affectée. En cas de contact du liquide avec vos yeux, rincez-les immédiatement à l'eau claire pendant au moins 10 minutes. Consultez un médecin rapidement.
- Lorsque vous installez la batterie dans l'aspirateur, insérez-la jusqu'à entendre un « clic ». Ce « clic » vous indique que la batterie est bien fixée.
 - Dans le cas contraire, la batterie risque de tomber et d'endommager l'appareil ou de provoquer des blessures.
- Si vous ne prévoyez pas d'utiliser l'aspirateur ou lorsque vous quittez votre domicile pendant une période prolongée, débranchez la Clean Station et retirez la batterie de l'aspirateur. Lorsque la batterie n'est pas en charge et n'est pas utilisée, celle-ci se décharge lentement.
- Pour protéger le moteur et la batterie, l'appareil ne peut pas fonctionner à une température inférieure à 5 °C ou supérieure à 45 °C.
- Éliminez la batterie vide conformément aux réglementations locales en vigueur.

Pratique appropriée de mise au rebut de la batterie de cet appareil



Ce marquage figurant sur la batterie, dans le manuel ou sur l'emballage indique que la batterie de cet appareil ne doit pas être mise au rebut avec les autres déchets ménagers une fois qu'elle est arrivée en fin de vie. Lorsqu'ils sont marqués, les symboles de composés chimiques Hg, Cd ou Pb indiquent que la batterie contient du mercure, du cadmium ou du plomb, respectivement, dont le niveau est supérieur aux niveaux de référence stipulés dans la Directive CE 2006/66.

AVERTISSEMENT

Pour retirer la batterie, prenez contact avec un centre de dépannage agréé. Pour obtenir les instructions de retrait de la batterie, veuillez consulter le site [samsung.com/global/ecodesign_energy](https://www.samsung.com/global/ecodesign_energy).

Vous ne devez pas retirer (ou même tenter de retirer) par vous-même la batterie qui est intégrée à cet appareil.

POUR VOTRE PROPRE SÉCURITÉ, N'ESSAYEZ PAS DE RETIRER VOUS-MÊME LA BATTERIE OU DE LA JETER AU FEU. NE DÉMONTÉZ PAS, N'ÉCRASEZ PAS ET NE PERCEZ PAS LA BATTERIE.

Vous ne devez pas jeter les batteries usagées dans une poubelle classique.

Afin d'éviter tout risque pour la santé humaine et pour l'environnement, effectuez une mise au rebut appropriée et dans le respect de l'environnement auprès d'un centre de dépannage Samsung agréé.

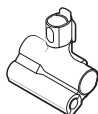
Préparation

Accessoires

Les accessoires accompagnés de la marque « * » peuvent varier en fonction des modèles.



Tube télescopique



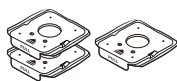
Outil pour poils d'animaux +



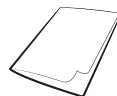
Outil de combinaison



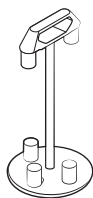
Suceur plat de rallonge



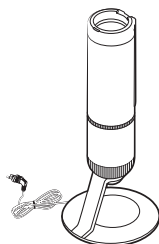
Sacs à poussière
(1 monté, 2 de rechange)



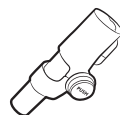
Manuel d'utilisation



* Socle accessoire



Clean Station



* Embout souple



* Chargeur de batterie



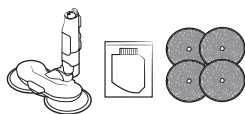
* Brosse double active



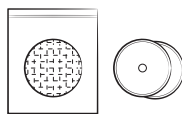
* Brosse à LED mince+



* Socle de batterie



* Balai rotatif à pulvérisation / Réservoir
d'eau / Tampons humides réutilisables



* Tampons humides à usage unique /
Tampon amovible

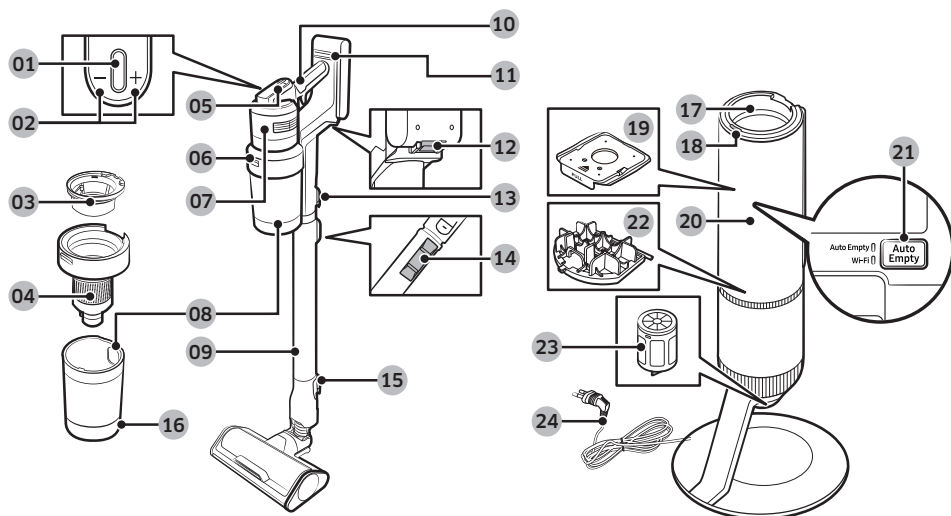


* Batterie

* Facultatif

- Le Balai rotatif à pulvérisation comprend des tampons humides réutilisables et des tampons humides à usage unique.
- Le nombre de sacs à poussière peut varier en fonction du modèle.

Présentation des pièces



- 01 Bouton Alimentation (⏻)
- 02 Boutons Contrôle de la puissance d'aspiration
- 03 Micro-filtre lavable
- 04 Filtre à grille en maille métallique
- 05 Affichage
- 06 Bouton de déverrouillage du réservoir de poussière
- 07 Filtre à poussière fine
- 08 Réservoir de poussière
- 09 Tube réglable
- 10 Poignée
- 11 Témoin du niveau de charge
- 12 Bouton de déverrouillage de la batterie
- 13 Bouton de déverrouillage du tube
- 14 Bouton de réglage de la longueur du tube
- 15 Bouton de déverrouillage de la brosse
- 16 Bouton de déverrouillage du couvercle du réservoir de poussière
- 17 Joint de réservoir de poussière
- 18 Bouton START/STOP (MARCHE/ARRÊT) de la Clean Station
- 19 Sac à poussière
- 20 Cache avant de la Clean Station
- 21 Bouton Auto Empty (Vidage automatique) / Bouton Connexion Wi-Fi
- 22 Filtre de pré-moteur de la Clean Station
- 23 Filtre à poussière fine de la Clean Station
- 24 Cordon d'alimentation

REMARQUE

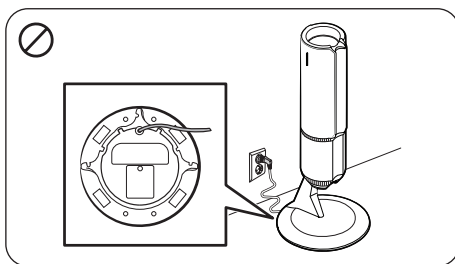
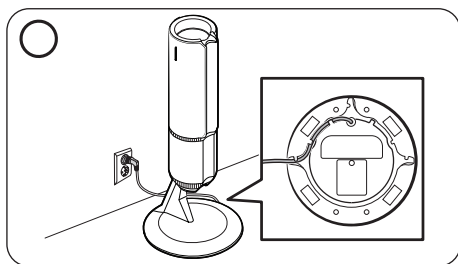
Les motifs de vagues sur la surface extérieure de l'appareil sont un aspect naturel dû à l'utilisation de matériaux en plastique nacré et à la répartition de la couleur nacrée. En outre, la nacre brillante utilisée dans les matériaux garantit un revêtement brillant, aucun revêtement supplémentaire n'est nécessaire.

Fonctionnement



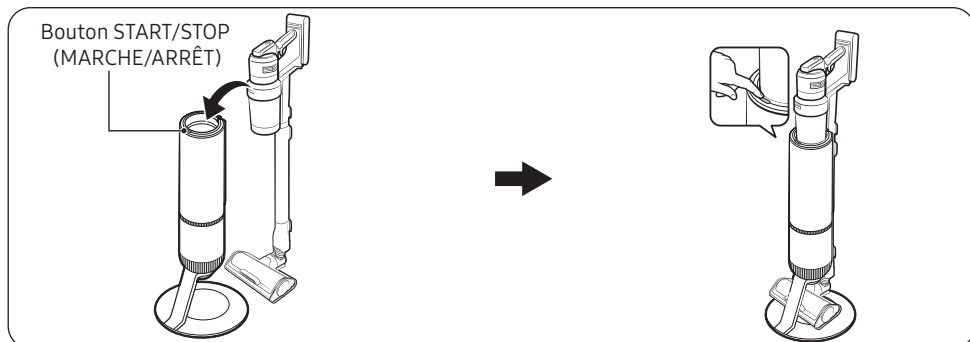
Pour plus de détails, reportez-vous au code QR.

Installation de la Clean Station

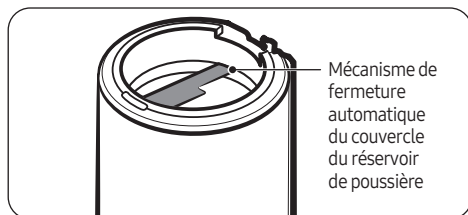


- Acheminez le cordon d'alimentation de la Clean Station dans la rainure arrondie située au fond.
 - Assurez-vous que le cordon d'alimentation est correctement positionné afin que la Clean Station soit stable et pas inclinée.
- Avant de brancher la Clean Station, disposez soigneusement le cordon d'alimentation.
- Lorsque vous branchez la Clean Station, le bouton **START/STOP (MARCHE/ARRÊT)** s'allume en bleu pendant 5 secondes puis s'éteint.

Utilisation de la Clean Station



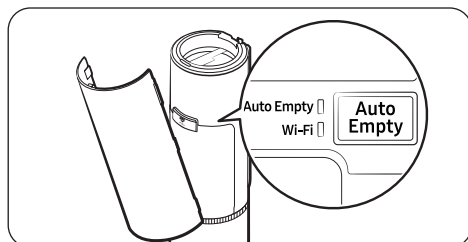
- Le réservoir de poussière de l'aspirateur sera automatiquement vidé lorsque vous placerez l'aspirateur sur la Clean Station.
 - La fonction Auto Empty (Vidage automatique) est activée par défaut.
- Vous pouvez appuyer sur le bouton **START/STOP (MARCHE/ARRÊT)** pour démarrer ou arrêter le processus de vidage à tout moment.
- Si l'aspirateur est replacé sur la Clean Station dans la minute suivant son retrait de la Clean Station, la fonction Auto Empty (Vidage automatique) ne fonctionnera pas même si elle est activée.



REMARQUE

- Si des moutons de poussière, des cheveux, des fils, etc. sont enroulés autour du filtre à grille en maille métallique et empêchent le réservoir de poussière de se vider, appuyez à plusieurs reprises sur le bouton **START/STOP (MARCHE/ARRÊT)** de la Clean Station jusqu'à ce que le réservoir de poussière soit vide.
 - Nettoyez le réservoir de poussière si vous voyez des corps étrangers après l'avoir vidé. (Reportez-vous à la section **Réservoir de poussière/Micro-filtre lavable.**)
- Si le mécanisme de fermeture automatique du couvercle du réservoir de poussière présente des taches de café, de boissons ou d'autres substances collantes ou visqueuses, essuyez-les à l'aide d'un mouchoir humide.
- Placez correctement l'aspirateur sur la Clean Station.
 - Dans le cas contraire, l'aspirateur risque de ne pas se recharger et la fonction Auto Empty (Vidage automatique) risque de ne pas fonctionner.
 - S'il n'est pas possible d'ouvrir le réservoir de poussière, le bouton **START/STOP (MARCHE/ARRÊT)** devient rouge.

Fonctionnement



- Si la fonction Auto Empty (Vidage automatique) est activée, le voyant LED Auto Empty (Vidage automatique) devient blanc.
 - Appuyez sur le bouton **Auto Empty (Vidage automatique)** pour activer et désactiver la fonction.
- Pour garantir des performances optimales, nous recommandons d'activer la fonction Auto Empty (Vidage automatique).
 - La fonction Auto Empty (Vidage automatique) peut affecter les performances du filtre à grille en maille métallique et l'auto-diagnostic.

REMARQUE

- Après avoir vidé le réservoir de poussière, le processus d'auto-diagnostic commence pour garantir des performances optimales. Attendez que le processus d'auto-diagnostic soit terminé avant de réutiliser l'aspirateur.
- Une fois l'auto-diagnostic terminé, les résultats de diagnostic et un guide d'utilisation sont proposés pour une utilisation optimisée de l'aspirateur.
- Vous pouvez démarrer le processus d'auto-diagnostic sur l'application SmartThings ou en appuyant simultanément sur les boutons + et -.
- Le mode initial pour la puissance d'aspiration par défaut est « IA ». La fonction d'auto-diagnostic se désactive si vous réglez la puissance d'aspiration par défaut sur un autre mode dans l'application SmartThings. Toutefois, si vous avez utilisé l'aspirateur avec la puissance d'aspiration réglée sur le mode « IA » pendant plus de 5 minutes, la fonction d'auto-diagnostic s'active lorsque vous placez l'aspirateur sur la Clean Station, et ce même si le mode pour la puissance d'aspiration par défaut n'est pas « IA » dans l'application SmartThings.

Réglage et annulation de la connexion au réseau

- Reportez-vous à la section « **Application SmartThings** » pour connaître les réglages de la connexion au réseau. Pour annuler la connexion au réseau après le passage en mode AP (Point d'accès), maintenez le bouton **Auto Empty (Vidage automatique)** enfoncé pendant 5 secondes.

Réinitialisation de la connexion au réseau

- Si l'échec de la connexion au réseau persiste, maintenez le bouton **Auto Empty (Vidage automatique)** enfoncé pendant 5 secondes pour passer en mode AP (Point d'accès). Ensuite, maintenez le bouton **Auto Empty (Vidage automatique)** enfoncé pendant au moins 10 secondes pour réinitialiser les réglages de la connexion au réseau.
 - Le mode AP (Point d'accès) sera alors annulé.

Autorisation ou blocage de la connexion au réseau

- Pour autoriser ou bloquer la connexion Wi-Fi, maintenez le bouton **Auto Empty (Vidage automatique)** enfoncé pendant au moins 15 secondes jusqu'à ce que les voyants LED Auto Empty (Vidage automatique) et Wi-Fi (Connexion Wi-Fi) clignotent simultanément.

Réinitialisation aux réglages d'usine

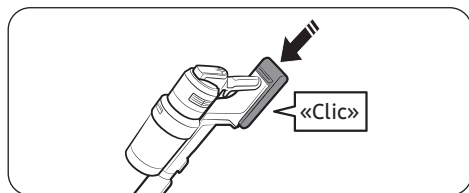
- Nous recommandons d'effectuer une réinitialisation aux réglages d'usine pour protéger vos données confidentielles si vous prévoyez de vendre cet appareil comme bien d'occasion. Maintenez le bouton **Auto Empty (Vidage automatique)** enfoncé pendant 5 secondes pour passer en mode AP (Point d'accès). Ensuite, maintenez le bouton **Auto Empty (Vidage automatique)** enfoncé pendant au moins 15 secondes.
 - Le mode AP (Point d'accès) sera alors annulé et les réglages de la connexion au réseau seront réinitialisés.

Fonctionnement

Charge de la batterie

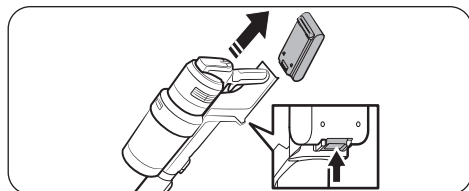
- Lorsque le témoin du niveau de charge devient rouge ou que le message « **Batterie faible** » s'affiche sur l'affichage, chargez la batterie.
- Vous ne pouvez pas utiliser l'aspirateur pendant la charge.
- Vérifiez que l'arrière de la batterie est correctement placé sur la partie de charge de l'aspirateur.
- Vérifiez que le témoin du niveau de charge apparaît durant la charge.
- Lorsque le processus de charge commence, le témoin du niveau de charge s'allume (en rouge, orange ou jaune en fonction de la progression du processus de charge), puis il monte progressivement jusqu'à s'allumer en vert lorsque le processus de charge est terminé.

Insertion de la batterie



Enfoncez la batterie en place jusqu'à entendre un dé clic.

Éjection de la batterie

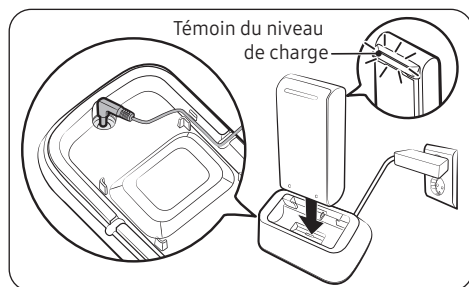


Appuyez sur le bouton de déverrouillage de la batterie à l'arrière de la poignée pour éjecter la batterie.

⚠ ATTENTION

- Avant d'éjecter la batterie, vous devez éteindre l'aspirateur.
 - Un dysfonctionnement de l'aspirateur risque de se produire si vous forcez l'éjection de la batterie alors que celui-ci est en cours de fonctionnement.
- Faites attention à ne pas faire tomber la batterie. Si vous la faites tomber, vous risquez de vous blesser ou d'endommager la batterie.

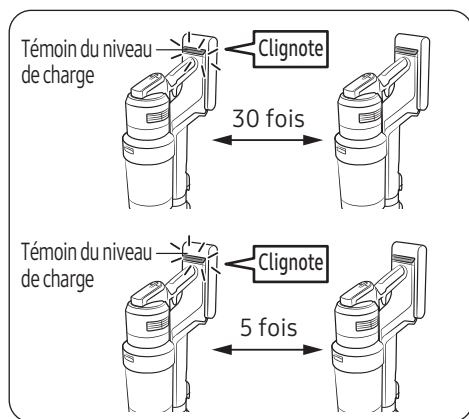
Charge de la batterie supplémentaire



Mettez la batterie supplémentaire en charge sur le socle de batterie.

- Pressez fermement la batterie sur le socle de batterie.
- Le témoin du niveau de charge s'allume et change de couleur entre rouge, orange et jaune à mesure que la batterie se recharge, puis devient vert une fois la batterie pleinement rechargée.

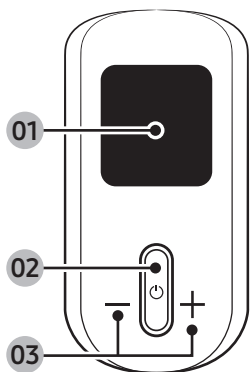
Conseils pour une utilisation optimale des batteries



- Pour utiliser les batteries plus longtemps, utilisez l'aspirateur avec le réglage le plus bas de puissance d'aspiration.
- Nous recommandons d'alterner entre l'utilisation de la batterie principale et l'utilisation de la batterie supplémentaire.
- Si la batterie supplémentaire est pleinement rechargée et que vous ne prévoyez pas de l'utiliser pendant une période prolongée, nous recommandons de retirer la batterie supplémentaire sur le chargeur de batterie et de la stocker à température ambiante.
- L'aspirateur dispose d'un mode de protection de la batterie, qui peut soudainement éteindre l'aspirateur s'il détecte un danger pour l'utilisation de la batterie.
 - Si le témoin du niveau de charge clignote en rouge 30 fois, vous devez patienter 30 secondes avant de réutiliser l'aspirateur.
 - Si le témoin du niveau de charge clignote en rouge 5 fois, la batterie n'est plus utilisable. Veuillez remplacer la batterie par une neuve.

Fonctionnement

Utilisation des boutons et de l'affichage



01 Affichage

- Affiche le mode actuel (« **MIN** », « **IA** », « **MID** », « **MAX** », « **JET** » ou « **LAVAGE** ») ou le message d'alerte.

02 Alimentation (⏻)

- Appuyez sur ce bouton pour allumer ou éteindre l'aspirateur.
- Lorsque vous activez l'alimentation, l'aspirateur démarre en mode « **MID** ».
- Si vous assemblez le balai rotatif à pulvérisation, l'aspirateur démarre en mode « **LAVAGE** ».
- Si vous assemblez la brosse double active ou la brosse à LED mince+, l'aspirateur démarre en mode « **IA** ».

03 Contrôle de la puissance d'aspiration (+ / -)

- Vous pouvez changer le mode de puissance d'aspiration (« **MIN** », « **IA** », « **MID** », « **MAX** » ou « **JET** »).
- En mode « **IA** », l'aspirateur ajuste automatiquement la puissance d'aspiration et la vitesse de rotation de la brosse en fonction de l'environnement pour garantir des performances optimisées. L'aspirateur effectue le processus d'optimisation pendant 1 à 2 secondes lorsqu'il détecte des changements au niveau du sol.
- En mode « **LAVAGE** », appuyez sur le bouton **+** pour vaporiser de l'eau une fois ou maintenez le bouton **+** enfoncé pour vaporiser de l'eau pendant 2 secondes.
- Alors que l'aspirateur se trouve sur la Clean Station, maintenez le bouton **+** enfoncé pendant 5 secondes pour activer ou désactiver le mode Économies d'énergie. Maintenez le bouton **Auto Empty (Vidage automatique)** sur la base enfoncé pendant 15 secondes pour désactiver la connexion Wi-Fi et faire encore plus d'économies d'énergie.

REMARQUE

- Le mode « **IA** » est uniquement disponible si la brosse double active ou la brosse à LED mince+ est installée.
- Le mode « **IA** » risque de ne pas bien fonctionner sur certains sols (les sols avec des tapis fins et certains tapis de yoga avec des rainures, etc.).
- L'ajustement automatique de la vitesse de rotation de la brosse en mode « **IA** » est uniquement disponible lorsque la brosse double active est installée.
- Seul le bouton **+** fonctionne lorsque l'aspirateur se trouve en mode « **LAVAGE** ».
- Vous ne pouvez pas saisir les réglages de la langue lorsque l'aspirateur se trouve en mode « **LAVAGE** ».
- Le mode « Économies d'énergie » est désactivé automatiquement si vous utilisez l'aspirateur.
- La brosse peut s'accrocher au sol ou ne tourne pas correctement en fonction de la composition du sol (une moquette, un tapis, des draps, etc.). Si ce type de problème se produit, réglez le mode de puissance d'aspiration sur « **MIN** » ou « **MID** ».

Sélection de la langue

1. Maintenez le bouton **+** enfoncé pendant 3 secondes pour accéder au mode de réglage de la langue ou pour le quitter.
2. Appuyez sur le bouton **+** ou **-** pour sélectionner une langue.

Messages d'alerte et actions requises

L'aspirateur affiche des messages d'alerte pour demander à l'utilisateur d'inspecter ou de nettoyer certaines pièces, comme un filtre. De plus, sa fonction d'auto-diagnostic sert de guide pour vous aider à maintenir des performances optimales.

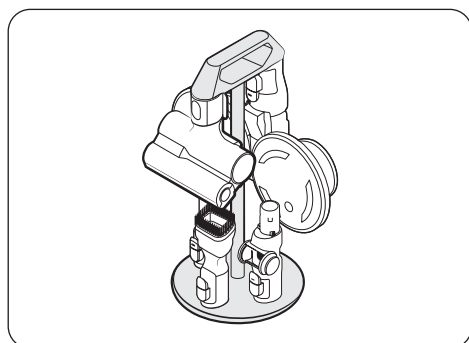
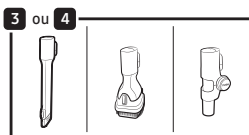
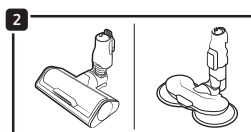
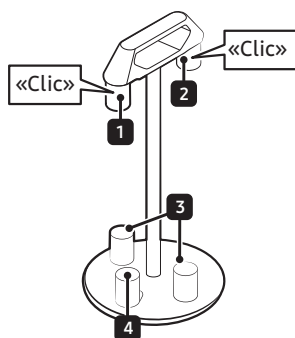
Message	Actions requises
« Blocage brosse »	Vérifiez si des corps étrangers sont bloqués dans la brosse ou l'outil.
« Vérifiez si bouché »	Vérifiez si la brosse, le tube, le micro-filtre lavable ou le filtre à poussière fine est obstrué à cause de corps étrangers.
« Filtre manquant »	Vérifiez si le micro-filtre lavable est correctement installé.
« Micro-Filtre Propre »	Avertit l'utilisateur et lui recommande de vérifier et laver régulièrement le micro-filtre lavable. (Reportez-vous à la section « Nettoyage de l'aspirateur ».)
« Utilisez batterie compatible »	Vérifiez le nom du modèle de la batterie et assurez-vous qu'elle est compatible. (VCA-SBTC97, VCA-SBTC97S, VCA-SBTD95)
« Fermez corbeille »	Vérifiez le réservoir de poussière et fermez-le s'il est ouvert.
« Sac pouss. de station est plein. Remplacez-le »	Remplacez le sac à poussière sur la Clean Station par un sac à poussière neuf.
« Connectez bross. plancher pour lancer diag »	Installez la brosse à LED mince+ ou la brosse double active.

Messages d'auto-diagnostic et actions requises

Message	Actions requises
« Voir microfiltre ou corbeille »	Vérifiez si le réservoir de poussière est ouvert. Si le micro-filtre lavable et le réservoir de poussière sont contaminés, videz le réservoir de poussière et lavez-les avec de l'eau.
« Vérifiez si brosse ou tuyau bouché »	Vérifiez si la brosse ou le tuyau est bouché(e) et nettoyez-les conformément aux instructions figurant à la section « Nettoyage de l'aspirateur ».
« Vérif. abs. débris dans brosse rot. »	Vérifiez si des corps étrangers sont enchevêtrés sur la brosse rotative et nettoyez cette dernière conformément aux instructions figurant à la section « Nettoyage de l'aspirateur ».

Fonctionnement

Utilisation du Socle accessoire

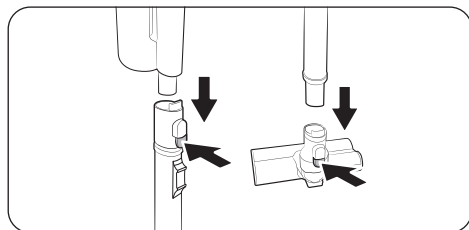


[Socle accessoire]

- Pour démonter les accessoires, appuyez sur le bouton de déverrouillage situé à l'arrière de chaque accessoire.
- La poussière qui reste dans l'accessoire est susceptible de tomber lorsque vous le détachez de l'aspirateur. Lorsque vous finissez d'utiliser l'aspirateur, raccourcissez le tube télescopique et faites fonctionner l'aspirateur pendant plus de 10 secondes en mode « **MAX** ».
- Veillez à retirer les tampons humides du Balai rotatif à pulvérisation avant de monter le Socle accessoire.
- Lorsque vous installez les accessoires sur 1 et 2, enfoncez-les jusqu'à ce qu'un « clic » soit émis.

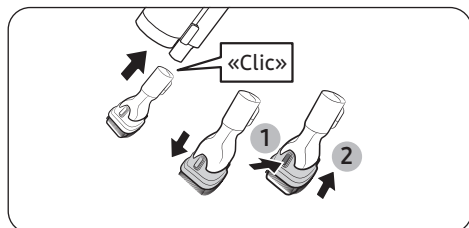
Utilisation des accessoires

Démontage des accessoires



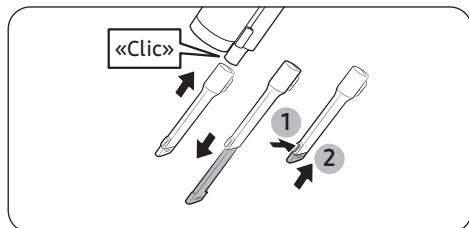
- Pour démonter les accessoires, appuyez sur le bouton de déverrouillage situé à l'arrière de chaque accessoire.
- Avant de démonter les accessoires, faites fonctionner l'aspirateur en mode « **MAX** » pendant 10 secondes afin d'éviter qu'un corps étranger quelconque reste coincé dans l'accessoire.

Outil de combinaison



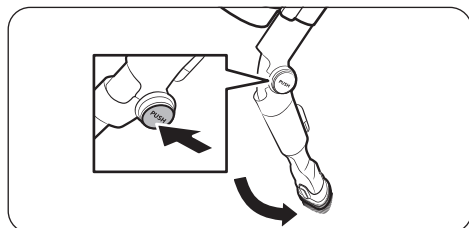
Utilisez-le pour enlever la poussière sur les rideaux, meubles, canapés, etc.

Suceur plat de rallonge



Utilisez-le pour retirer la poussière dans les rainures des cadres de fenêtres, les espaces étroits, les coins, etc.

Embout souple



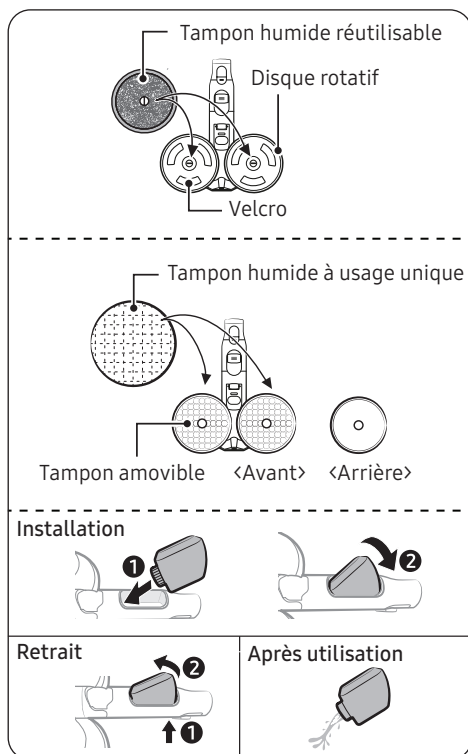
Utilisez-le pour nettoyer les endroits difficiles d'accès tels que le haut ou l'arrière d'un meuble ou les plafonds.

REMARQUE

Vous pouvez raccorder l'Outil de combinaison ou le Suceur plat de rallonge pour l'utiliser avec l'Embout souple.

Fonctionnement

Balai rotatif à pulvérisation



Utilisez-le pour nettoyer un sol en bois et en linoléum avec un tampon humide.

- La Balai rotatif à pulvérisation ne dispose pas de fonction d'aspiration de la poussière.

Utilisation du tampon humide réutilisable

- Lors de l'installation du tampon humide, assurez-vous que le tampon est placé au centre du disque rotatif.

Utilisation du tampon humide à usage unique

- Installez le tampon humide à usage unique sur le côté avant (côté Velcro) du tampon amovible sur le disque rotatif.
 - Si vous utilisez le tampon humide à usage unique sans le tampon amovible, les performances de nettoyage peuvent être réduites.
- Une fois que vous avez fini d'utiliser le tampon humide à usage unique, jetez-le.

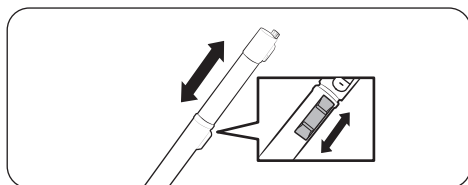
Montage ou démontage du réservoir d'eau

- Appuyez sur la partie inférieure du réservoir d'eau pour le démonter.
- Lors du montage du réservoir d'eau, commencez par insérer la partie avant.

REMARQUE

- N'utilisez pas d'eau souterraine ou polluée.
- Lors de la première utilisation du Balai rotatif à pulvérisation, l'air présent dans la pompe interne et le tube est susceptible d'entraîner un délai de vaporisation de l'eau. Appuyez plusieurs fois sur le bouton +.

Réglage de la longueur du tube



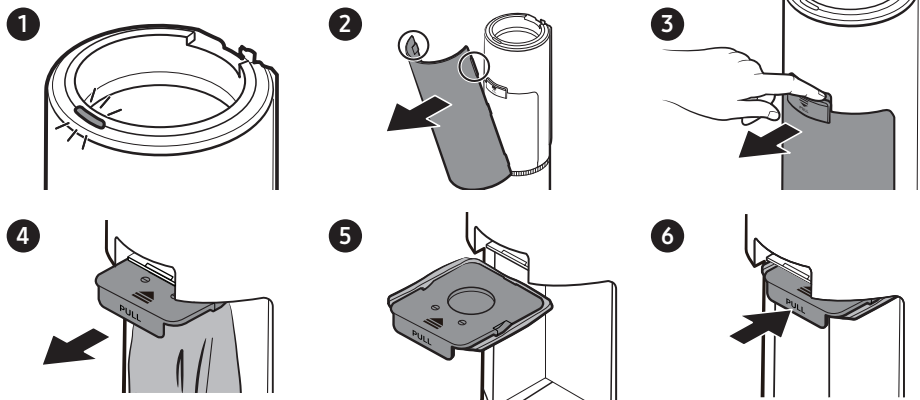
Appuyez sur le bouton de réglage de la longueur du tube pour allonger ou raccourcir le Tube télescopique.

Entretien

Nettoyage de la Clean Station

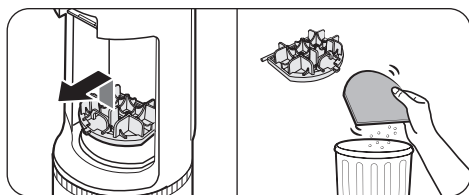
Remplacement du sac à poussière

Si le bouton **START/STOP (MARCHE/ARRÊT)** de la Clean Station devient rouge, vérifiez si le sac à poussière est plein. Si le sac à poussière n'est pas plein, vérifiez si le réservoir de poussière, le tube ou la brosse de l'aspirateur est obstrué(e).



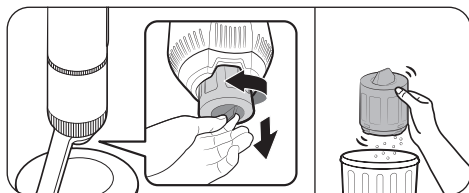
- Vous devez mettre au rebut le sac à poussière usagé. (Non réutilisable)
- Pendant les périodes très chaudes et humides, il est recommandé de remplacer le sac à poussière par un neuf tous les mois voire tous les deux mois.
 - Des insectes ménagers et larves peuvent être aspirés dans le sac à poussière et risquent de proliférer avec le temps. Lorsque tel est le cas, essuyez à l'aide d'un mouchoir humide et remplacez le sac à poussière par un neuf.

Nettoyage du Filtre de pré-moteur



Utilisez la poignée pour retirer le filtre et secouez-le au-dessus d'une poubelle pour retirer la poussière.

Nettoyage du Filtre à poussière fine



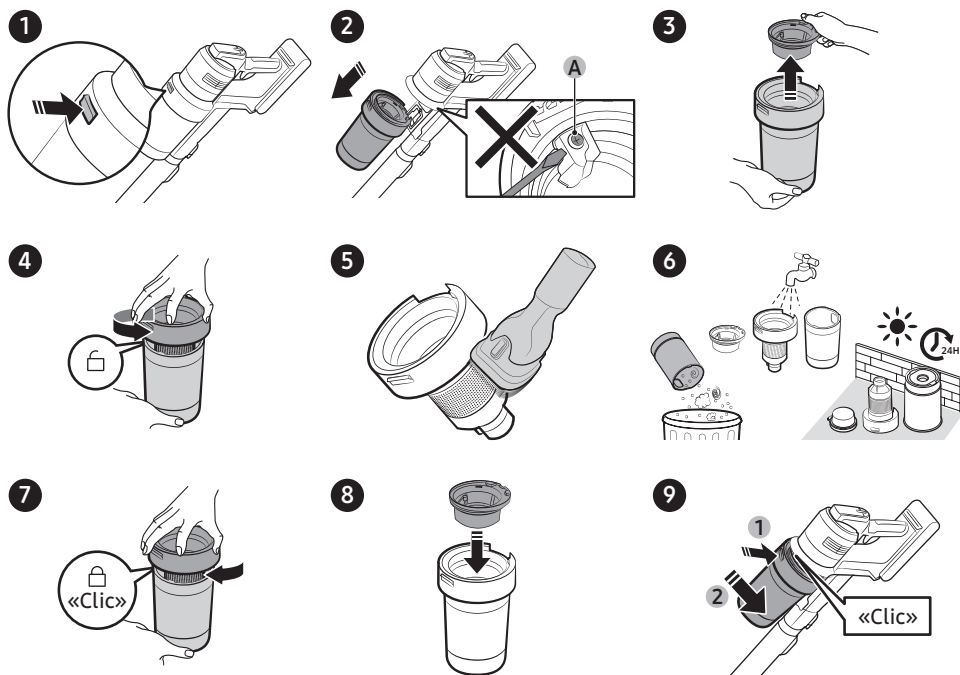
Secouez le Filtre à poussière fine au-dessus d'une poubelle pour retirer la poussière.

Nettoyage de l'aspirateur



Pour plus de détails, reportez-vous au code QR.

Réservoir de poussière/Micro-filtre lavable

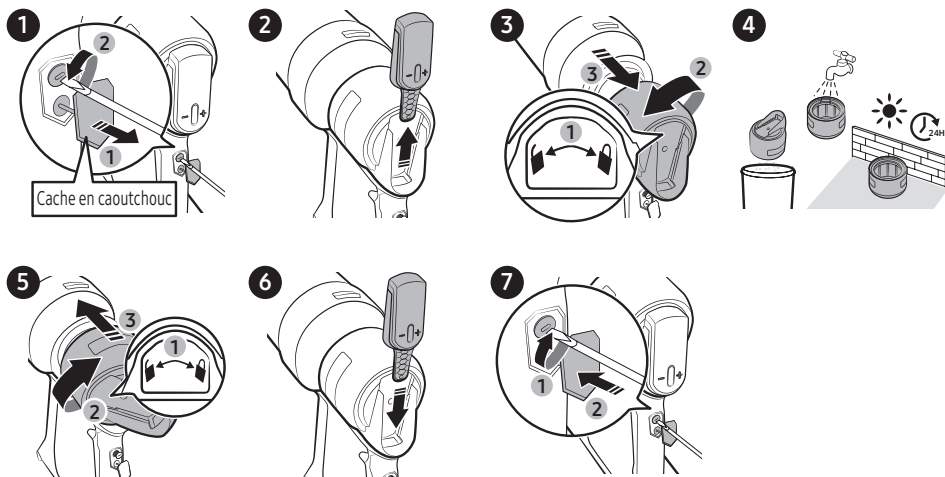


⚠ ATTENTION

- Ne dévissez pas la vis (A) et ne la laissez jamais se desserrer.
- Après avoir nettoyé le réservoir de poussière/Micro-filtre lavable à l'eau, laissez-les sécher complètement à l'ombre pendant plus de 24 heures avant de les utiliser.
 - En cas d'exposition à une source de chaleur, les pièces risquent de se déformer.
 - Si le filtre n'est pas complètement sec avant d'être utilisé, une odeur est susceptible de s'en dégager.
- Si le réservoir de poussière ou le filtre sont obstrués, l'aspirateur risque d'arrêter de fonctionner en raison du dispositif anti-surchauffe du moteur.
 - Nettoyez le réservoir de poussière ou les filtres, puis faites fonctionner à nouveau l'aspirateur.
- Lors du nettoyage du réservoir de poussière et du micro-filtre lavable, faites attention à ne pas appuyer sur le bouton de déverrouillage du couvercle du réservoir de poussière.

Filtre à poussière fine

Veillez à couper l'alimentation de l'appareil avant de nettoyer le filtre.



- Retirez filtre à poussière fine et évacuez la poussière. Ensuite, réinstallez le filtre à poussière fine.
- Tournez le filtre à poussière fine en direction de l'icône de déverrouillage pour le retirer, et en direction de l'icône de verrouillage pour le réinstaller.

REMARQUE

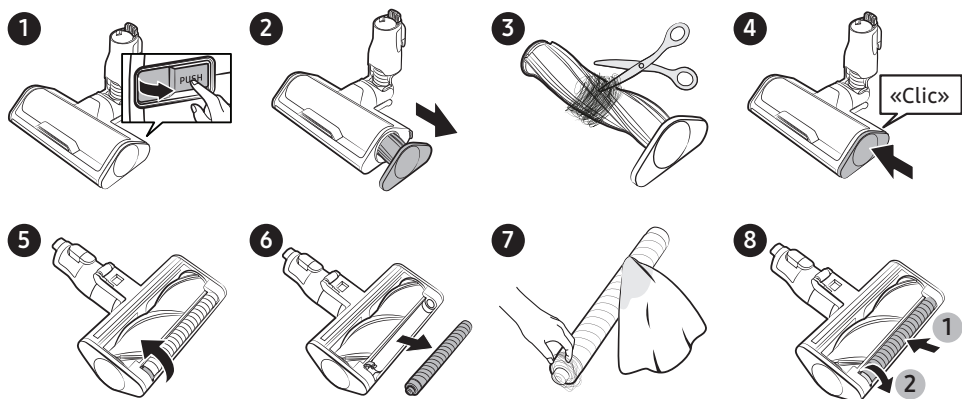
- Outils requis pour l'installation et le retrait : Tournevis à tête plate.

ATTENTION

- Pour garantir des performances optimales, évacuez régulièrement la poussière présente dans le filtre à poussière fine et nettoyez ce dernier avec de l'eau une fois par mois.
 - Après avoir nettoyé le filtre avec de l'eau, laissez-le sécher complètement à l'ombre pendant plus de 24 heures avant de l'utiliser. Si vous utilisez le filtre alors qu'il n'est pas suffisamment sec, de mauvaises odeurs peuvent en émaner.
 - Si l'odeur ne part pas après plusieurs lavages, remplacez le filtre.
 - L'application de chaleur provoque une déformation.
- Faites attention à ne pas blesser vos mains ou d'autres parties de votre corps lors de l'utilisation de l'outil.
- Pour garantir votre sécurité, enfiler des gants avant le retrait.
- Vous risquez d'endommager l'appareil si vous utilisez des outils qui sont plus larges ou plus épais que les interstices prévus pour le retrait.
- Faites attention à ne pas trop serrer les vis car cela peut endommager l'appareil.
- Faites attention à ne pas endommager le cache en caoutchouc.
- Tenez le panneau de commande retiré hors de la portée des enfants.
- Ne laissez pas d'eau entrer en contact avec le panneau de commande retiré.
- Ne nettoyez pas le panneau de commande retiré avec de l'eau ou un mouchoir humide.
- Faites attention à ne pas faire tomber le panneau de commande retiré ou à ne pas le soumettre à un choc risquant de l'endommager.

Entretien

Brosse double active

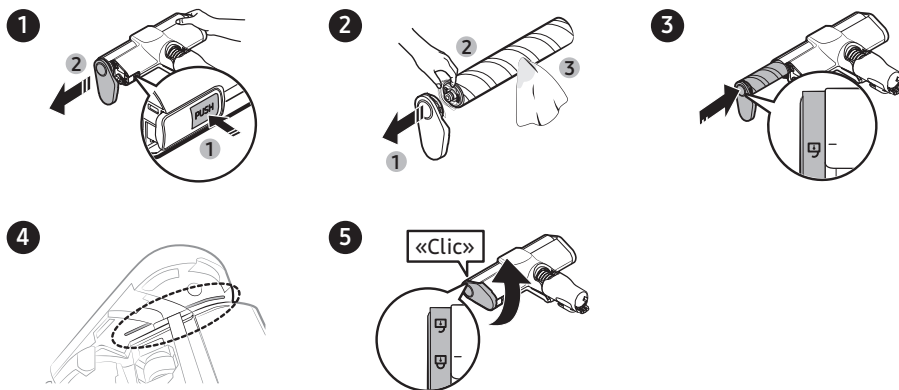


Si les corps étrangers ne sont pas retirés, utilisez des ciseaux pour les enlever.

⚠ ATTENTION

- Si un chiffon ou un autre corps étranger est aspiré et enchevêtré dans la brosse rotative, la brosse rotative cesse de fonctionner pour protéger le moteur de la brosse. Après avoir nettoyé la brosse, mettez l'appareil hors tension puis de nouveau sous tension.
- Si la brosse ne fonctionne pas après le nettoyage, mettez l'appareil hors tension puis de nouveau sous tension.
- Lorsque vous nettoyez la brosse, faites attention à ne pas coincer vos doigts dans les parties pliables de la brosse.

Brosse à LED mince+



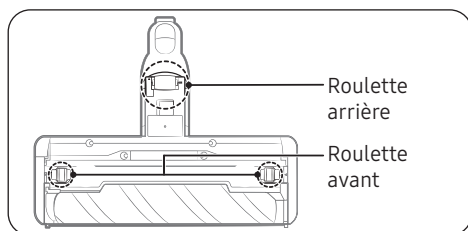
⚠ ATTENTION

- Ne nettoyez pas la brosse avec de l'eau.
- Lorsque des corps étrangers restent sur la brosse, retirez-les avec un mouchoir humide ou un chiffon sec.

📖 REMARQUE

- Si la brosse rotative ne fonctionne pas après avoir nettoyé la brosse à LED mince+, le dispositif anti-surchauffe du moteur s'est peut-être activé. Patientez 30 minutes ou plus pour laisser le moteur refroidir, puis réessayez.
- Lors de l'évacuation des débris résiduels à l'aide d'un mouchoir humide, assurez-vous de frotter doucement la brosse rotative pour éviter de la comprimer.
 - Pour éviter que les poils de la brosse rotative ne soient comprimés et ne provoquent des vibrations indésirables, faites sécher la brosse rotative à la verticale sur le sol.
- Insérez correctement la brosse rotative dans sa fente.

Roulettes de la brosse à LED mince+



Utilisez un petit tournevis pour retirer les roulettes avant et arrière.

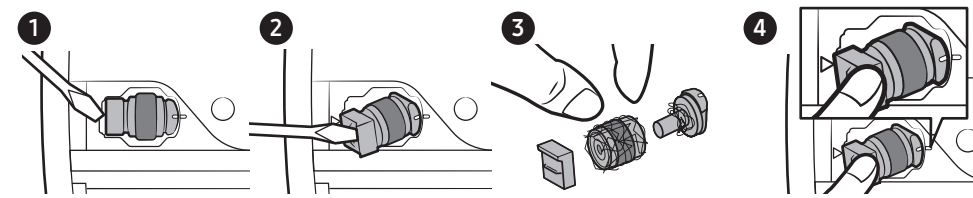
REMARQUE

Outils requis pour le retrait : Tournevis à tête plate (de 3 mm de largeur ou moins), tournevis cruciforme, outil pour faire levier.

ATTENTION

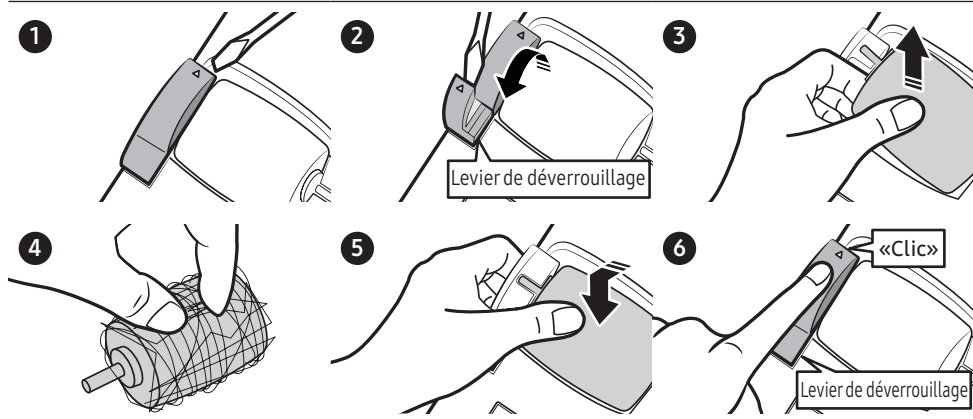
- Pour garantir votre sécurité, enfillez des gants avant le retrait.
- Vous risquez d'endommager l'appareil si vous utilisez des outils qui sont plus larges ou plus épais que les interstices prévus pour le retrait.
- Une fois les roulettes avant et arrière retirées, tenez-les hors de portée des enfants. Faites attention aux roulettes avant et arrière retirées, car elles peuvent présenter un risque d'asphyxie.
- Faites attention à ne pas blesser vos mains ou d'autres parties de votre corps lors de l'utilisation de l'outil.

Roulette avant



- Retirez les roulettes avant et enlevez les corps étrangers enchevêtrés. Ensuite, réinstallez les roulettes.
- Alignez le trait marqué sur la roulette avec le trait marqué sur le corps de la brosse, puis réinsérez-le à sa place.

Roulette arrière



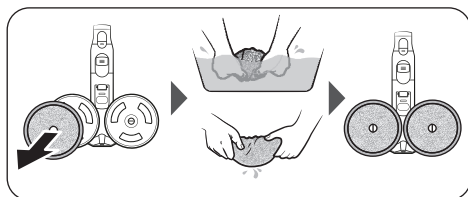
- Levez le levier de déverrouillage pour retirer la roulette arrière.
- Retirez la roulette arrière et enlevez les corps étrangers enchevêtrés. Ensuite, réinstallez la roulette.
- Insérez la roulette arrière à sa place, puis appuyez sur le levier de déverrouillage jusqu'à entendre un « clic ».

ATTENTION

Faites attention à ne pas endommager le levier de déverrouillage avec un tournevis. Vous risquez d'endommager le levier de déverrouillage si vous exercez une force excessive pour lever le levier de déverrouillage, ou si vous tordez le tournevis lors de son insertion dans l'interstice.

Entretien

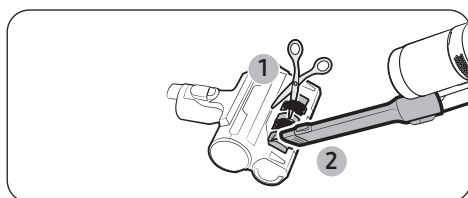
Balai rotatif à pulvérisation



REMARQUE

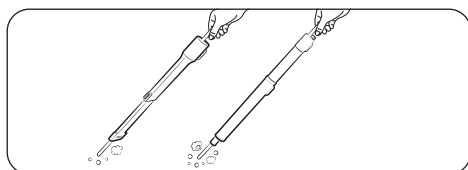
Si le disque rotatif ne fonctionne pas après avoir nettoyé le Balai rotatif à pulvérisation, le dispositif anti-surchauffe du moteur est peut-être activé. Patientez 30 minutes ou plus pour laisser le moteur refroidir, puis réessayez.

Outil pour poils d'animaux +



Coupez les cheveux ou les poils emmêlés avec des ciseaux, puis utilisez un aspirateur pour aspirer les morceaux.

Suceur plat de rallonge / Tube télescopique



Insérez une baguette longue et fine dans le Suceur plat de rallonge ou le Tube télescopique et tournez-la plusieurs fois pour les nettoyer.

Application SmartThings

L'application SmartThings n'est compatible qu'avec les modèles qui disposent d'une fonction Wi-Fi. Si vous n'avez pas de routeur Wi-Fi, vous ne pourrez pas utiliser l'application SmartThings.

ÉTAPE 1 Configuration du routeur sans fil

- Veuillez vous reporter au manuel d'utilisation du routeur sans fil pour savoir comment le configurer.
- Cet aspirateur prend uniquement en charge une connexion Wi-Fi de 2,4 GHz.
- Cet aspirateur prend en charge les protocoles IEEE 802.11b/g/n et Soft-AP.
 - Le protocole 802.11n est recommandé.
- Cet aspirateur prend uniquement en charge le protocole DHCP (Dynamic Host Configuration Protocol). Veuillez vous assurer que l'option de serveur DHCP est activée sur votre routeur sans fil.
- L'aspirateur prend en charge WEP-OPEN, WPA-PSK/TKIP et WPA2-PSK/AES pour les protocoles d'authentification et de chiffrement.
 - WPA2-PSK/AES est recommandé.
 - Vérifiez que votre routeur possède un SSID et un mot de passe uniques.
- La qualité de la connexion à votre réseau sans fil risque d'être influencée par l'environnement sans fil autour.
- Si votre fournisseur de services Internet a définitivement enregistré l'adresse MAC (un numéro d'identification unique) de votre ordinateur ou modem, votre aspirateur risque de ne pas parvenir à se connecter à Internet. Demandez à votre fournisseur de services Internet la procédure pour connecter un appareil autre qu'un ordinateur à Internet.
- Si votre fournisseur de services Internet demande votre ID ou mot de passe pour établir la connexion à Internet, votre aspirateur risque de ne pas parvenir à se connecter. Si tel est le cas, vous devez saisir votre ID ou mot de passe lors de l'établissement de la connexion à Internet.
- L'aspirateur risque de ne pas parvenir à se connecter à Internet à cause des paramètres de pare-feu de votre réseau. Contactez votre fournisseur de services Internet pour résoudre ces problèmes.

- Certains routeurs sans fil peuvent transmettre une adresse de serveur de noms de domaine (DNS) même si la connexion à Internet n'est pas établie. Si cela se produit, contactez le fabricant de votre routeur sans fil et de votre fournisseur de services Internet.
- Si vous ne parvenez toujours pas à vous connecter à Internet même après avoir essayé la procédure indiquée par votre fournisseur de services Internet, veuillez contacter un centre de dépannage Samsung agréé.
- Si votre routeur n'est pas un appareil certifié Wi-Fi, l'aspirateur risque de ne pas parvenir à se connecter à Internet.

ÉTAPE 2 Téléchargement de l'application SmartThings

- Téléchargez et installez l'application SmartThings sur les marchés d'applications (Google Play Store, Apple App Store ou Samsung Galaxy Store). Pour trouver l'application, recherchez le mot-clé « SmartThings ».

REMARQUE

- L'application SmartThings est incompatible avec certains modèles de tablettes et d'appareils mobiles.
 - Le système d'exploitation [Android] 8.0 ou une version ultérieure (au moins 3 Go de RAM) est recommandé.
- Certains modèles d'iPad et d'appareils mobiles peuvent ne pas être pris en charge.
 - Le système d'exploitation [iOS] 14.0 ou une version ultérieure est pris en charge.
- Rendez-vous sur Play Store ou App Store pour voir si votre appareil mobile est compatible avec l'application SmartThings.
- La version logicielle prise en charge de l'application SmartThings peut être modifiée conformément à la politique de prise en charge du système d'exploitation proposée par le fabricant. En outre, comme pour l'application SmartThings ou les fonctions prises en charge par l'application, la nouvelle politique de mise à jour de l'application sur la version existante du système d'exploitation peut être suspendue pour des raisons d'utilisation ou de sécurité.

- L'application SmartThings peut être modifiée sans préavis afin d'en améliorer l'utilisation ou les performances. Étant donné que la version du système d'exploitation du téléphone portable est mise à jour chaque année, l'application SmartThings est également mise à jour en permanence en fonction du dernier système d'exploitation.
- Pour toute question concernant les éléments mentionnés ci-dessus, veuillez nous contacter à l'adresse st.service@samsung.com.

ÉTAPE 3 Création d'un compte Samsung

- Vous devez créer un compte Samsung pour pouvoir utiliser l'application SmartThings.
- Pour créer un compte Samsung, vous pouvez suivre les instructions fournies par l'application SmartThings.
- Sinon, si vous avez un smartphone Samsung, vous pouvez ajouter votre compte Samsung dans l'application Paramètres. Ensuite, il se connectera automatiquement à votre compte Samsung et vous pourrez utiliser l'application SmartThings.

ÉTAPE 4 Enregistrement d'un appareil sur l'application SmartThings

1. Connectez votre smartphone à votre routeur sans fil.
 - Si le smartphone n'est pas connecté, activez la connexion Wi-Fi dans l'application Paramètres et sélectionnez un routeur sans fil auquel vous souhaitez vous connecter.
 - Configurez votre smartphone de manière à ce qu'il utilise uniquement la connexion Wi-Fi, puis connectez un appareil.
2. Ouvrez l'application SmartThings sur votre smartphone.
3. Si une fenêtre contextuelle apparaît indiquant qu'un nouvel appareil a été détecté, appuyez sur « **AJOUTER MAINTENANT** ».
 - Si la fenêtre contextuelle n'apparaît pas, ajoutez un appareil en sélectionnant « Aspirateurs balais » sous la catégorie « Appareils électroménagers », puis sélectionnez votre aspirateur balai.
 - Si vous scannez le code QR figurant en bas de la Clean Station, vous pouvez facilement connecter votre aspirateur à l'application SmartThings.
4. La connexion à votre appareil s'effectuera automatiquement.
5. Une fois l'appareil connecté à l'application, suivez les instructions affichées à l'écran pour effectuer l'étape d'authentification.
6. La connexion à votre routeur sans fil s'effectuera automatiquement.
7. Une fois l'enregistrement de l'appareil terminé, la carte d'appareil « Aspirateur balai » est ajoutée.

REMARQUE

- Lorsqu'il n'est pas possible d'enregistrer l'aspirateur sur l'application SmartThings
 - Reportez-vous au guide de l'application SmartThings ou aux messages contextuels.
 - Vérifiez que l'option UPnP de votre routeur sans fil est activée, puis réessayez d'appliquer la procédure d'enregistrement.
 - Vérifiez que votre routeur sans fil fonctionne en mode sans fil. Si ce n'est pas le cas, passez-le en mode sans fil et réessayez.
 - Si vous avez deux aspirateurs ou plus, débranchez la Clean Station du ou des autres aspirateurs, car vous devez n'enregistrer qu'un seul appareil à la fois.
 - Si plusieurs routeurs sans fil sur votre réseau ont le même SSID, renommez-les afin de les distinguer les uns des autres.
- Si l'aspirateur et le smartphone ne sont pas connectés au même routeur sans fil, un délai de réponse peut s'appliquer en fonction de l'environnement du réseau.
 - Si vous changez votre routeur sans fil, la connexion entre l'aspirateur et l'application SmartThings sera perdue.
 - Si vous changez votre routeur sans fil, réenregistrez votre aspirateur sur l'application SmartThings.

Mise à jour du logiciel

- Lorsque la Clean Station est connectée au réseau Wi-Fi, elle communique avec le serveur pour rechercher d'éventuelles mises à jour du logiciel. Si une nouvelle version du logiciel est disponible, elle sera automatiquement téléchargée et mise à jour.
- La mise à jour du logiciel est en cours si le voyant LED du bouton **START/STOP (MARCHE/ARRÊT)** est allumé en blanc fixe et si l'actionnement du bouton n'entraîne pas le démarrage du vidage du réservoir de poussière. Veuillez attendre que le redémarrage soit terminé. Le voyant LED s'éteindra une fois la mise à jour du logiciel terminée.

Annonce de logiciel open source



Cet appareil contient un logiciel open source.

L'URL suivante redirige vers les informations de la licence open source relative à cet appareil : http://opensource.samsung.com/opensource/SMART_TP1_0/seq/0.

Informations concernant les mises à jour de sécurité

Des mises à jour de sécurité sont proposées pour renforcer la sécurité de votre appareil et protéger vos informations personnelles. Pour obtenir plus d'informations concernant les mises à jour de sécurité, rendez-vous sur le site <https://security.samsungda.com>.

* Le site Web ne prend en charge que certaines langues.

Annexe

Fonctions de l'application SmartThings

Avec l'application, vérifiez à tout moment et où que vous soyez ce qu'il se passe avec votre appareil et commandez-le à distance.

Fonctions		Explication
Généralités	Vider le réservoir à poussière	Vous pouvez vider le réservoir de poussière de l'aspirateur.
	Puissance d'aspiration par défaut	Vous pouvez sélectionner la puissance d'aspiration par défaut lorsque vous commencez à utiliser l'aspirateur. (MIN, IA, MID, MAX, JET)
	Notifications d'appel et de message	<ul style="list-style-type: none">Vous pouvez configurer l'aspirateur de sorte qu'il vous informe lorsque vous recevez des messages ou des appels entrants. Si vous activez cette fonction, l'aspirateur s'arrête de fonctionner pour vous signaler l'arrivée de messages et d'appels entrants. ※ Ce menu peut ne pas être disponible sur certains appareils.- Appareils pris en charge : smartphones Samsung avec Android 11 (S.E. R), One UI 3.1 ou versions ultérieures.- Appareils non pris en charge : certains smartphones Samsung (A1x, A2x, M1x, M2x) et smartphones tiers.
Autres services	HomeCare Manager	Vous pouvez consulter et gérer l'historique d'utilisation, l'état des filtres, etc. mais aussi exécuter un auto-diagnostic.
	SmartThings Energy	Vous pouvez vérifier la consommation d'énergie de votre aspirateur.

Fonctions		Explication
Paramètres	Durée de vidage du réservoir à poussière (Par défaut : Normal)	<p>Vous pouvez régler la durée de vidage nécessaire pour vider le réservoir de poussière de l'aspirateur.</p> <ul style="list-style-type: none"> Courte (8 à 10 secondes), Normal (12 à 14 secondes), Longue (20 à 22 secondes) <ul style="list-style-type: none"> ※ S'il y a beaucoup de saletés (cheveux / peluches), augmentez la durée de vidage. Le paramètre « Durée de vidage du réservoir à poussière » ne peut être réglé que sur l'application SmartThings.
	Affichage et lumières (Par défaut : Option activée)	<ul style="list-style-type: none"> Vous pouvez régler les paramètres des voyants de la batterie et d'affichage de l'aspirateur lorsque l'aspirateur est installé sur la Clean Station. <ul style="list-style-type: none"> Option activée : le voyant d'affichage de l'aspirateur s'éteint lorsque la batterie est pleinement chargée, et le voyant de la batterie ne s'éteint pas. Option désactivée : les voyants de la batterie et d'affichage de l'aspirateur s'éteignent sous 3 secondes après l'installation de l'aspirateur sur la Clean Station.
	Connexion Wi-Fi	<ul style="list-style-type: none"> Si vous avez changé de routeur Wi-Fi, mettez à jour les informations de connexion Wi-Fi de votre aspirateur. <ul style="list-style-type: none"> ※ Une fois que vous avez changé de routeur Wi-Fi, votre aspirateur passe en mode hors ligne. Vous devez alors le reconnecter en mettant à jour les informations de connexion Wi-Fi.

Remarques et mises en garde

Installation

ATTENTION

- N'installez pas l'appareil près d'une source d'eau, dans un endroit trop humide, près d'une fenêtre, etc.
- Ne placez pas la Clean Station à un endroit à fort passage, par exemple dans un hall d'entrée ou un couloir étroit.
 - Les gens risquent de trébucher dessus et de se blesser, ou l'appareil risquerait d'être endommagé.
- Si la Clean Station n'est pas installée correctement, elle risque de tomber, ce qui pourrait provoquer des blessures ou de sérieux dommages à l'appareil.
- Installez la Clean Station à distance des objets susceptibles de se casser et à un endroit où il n'y a pas de risques de dommages.
 - Cela peut affecter les performances de l'auto-diagnostic.
- Si vous rencontrez un problème lors de l'installation de la Clean Station, contactez un centre de dépannage Samsung.

Utilisation de la batterie

REMARQUE

- Si l'appareil ne fonctionne pas après avoir rechargé la batterie, remplacez cette dernière. S'il ne fonctionne toujours pas avec la batterie neuve, prenez contact avec un centre de dépannage Samsung.
- Les chargeurs des batteries supplémentaires et du Socle accessoire doivent être achetés séparément.

ATTENTION

- Ne démontez pas la batterie ou la Clean Station.
- N'appliquez pas de source de chaleur sur la batterie et ne jetez pas la batterie au feu.
- Retirer la batterie pendant l'utilisation peut provoquer un dysfonctionnement de l'appareil.
- Pour des raisons de sécurité, si la batterie a été retirée pendant que le moteur de l'aspirateur était en marche, l'aspirateur risque de ne pas fonctionner pendant 30 secondes même après avoir réinstallé la batterie.
- La durée d'utilisation de la batterie peut être réduite avec une utilisation accrue de la batterie. Lorsque la batterie ne se charge plus ou s'épuise rapidement, remplacez la batterie usée.
- Utilisez uniquement la Clean Station et les batteries fournies par le fabricant.
- Avant d'insérer la batterie, vérifiez qu'elle est insérée dans le bon sens.

Fonctionnement

REMARQUE

- Procédez à la charge avant d'utiliser une batterie neuve pour la première fois ou si vous n'avez pas utilisé la batterie pendant une période prolongée.
- Lorsque le niveau de la batterie est faible, mettez la batterie en charge. Si le niveau de la batterie reste faible pendant une période prolongée, ce peut entraîner une dégradation des performances de la batterie.
- Avant d'utiliser le balai rotatif à pulvérisation, détachez le tampon humide et appliquez un peu d'eau dessus, puis réinstallez-le sur le disque rotatif.
- Nettoyez le tampon humide réutilisable du balai rotatif à pulvérisation dans un lave-linge normal à l'aide d'un détergent neutre.
 - Cependant, si le tampon humide est exposé à une source de chaleur, à de l'adoucissant, etc., il risque d'être altéré et les performances de l'appareil peuvent alors être réduites. Ne faites pas bouillir le tampon humide.
- Utilisez un tampon humide d'origine fourni par Samsung Electronics spécialement pour le balai rotatif à pulvérisation.
- Si le balai rotatif à pulvérisation est utilisé sans tampon humide, tout dysfonctionnement de l'appareil ne sera pas couvert par la garantie et des frais de réparation seront facturés.
- Lorsque vous achetez un tampon humide réutilisable supplémentaire pour le balai rotatif à pulvérisation, prenez contact avec un centre de dépannage Samsung.
- Lorsque vous achetez un tampon humide à usage unique supplémentaire, vérifiez le nom du modèle (VCA-SPA95).

-
- Lorsque vous achetez un sac à poussière supplémentaire, veillez à vérifier le nom du modèle (VCA-ADB952).
 - Prenez contact avec votre revendeur Samsung Electronics le plus proche ou avec un centre de dépannage Samsung pour tout achat d'accessoires consommables.
 - Lorsque le sac à poussière de la Clean Station est rempli de poussière, la Clean Station est susceptible de s'arrêter en raison du dispositif anti-surchauffe du moteur. Remplacez le sac à poussière avant de pouvoir utiliser la Clean Station.
 - Si des larves sont présentes dans la poussière aspirée, elles sont susceptibles de se multiplier dans le sac à poussière. Nettoyez la Clean Station à l'aide d'un chiffon humide et remplacez le sac à poussière.
 - Ne poussez pas la Clean Station car elle risque de tomber.
 - Ils risqueraient de se blesser ou d'endommager l'appareil et le sol.

ATTENTION

- Ne laissez pas l'appareil contre un mur ou une table.
 - L'appareil risque de tomber et de provoquer des blessures ou de sérieux dommages à l'appareil.
- Ne laissez pas les enfants toucher l'appareil pendant le nettoyage.
 - Les enfants risquent de se brûler en cas de surchauffe de l'aspirateur.
- Utilisez vos deux mains pour transporter la Clean Station.
- Lorsque vous sortez le cordon d'alimentation de la rainure en bas de la Clean Station, ne tirez pas trop fort dessus. Tournez délicatement le cordon sur son côté afin qu'il puisse sortir régulièrement.
 - Vous risqueriez d'endommager le cordon d'alimentation et de provoquer un choc électrique ou un incendie.

Annexe

- Avant de débrancher ou de brancher la Clean Station, éteignez l'aspirateur et assurez-vous que les broches de la fiche d'alimentation n'entrent pas en contact avec vos mains.
 - Il pourrait y avoir un risque d'incendie ou de choc électrique.
- Débranchez le chargeur de batterie au niveau du socle de batterie lorsque vous les déplacez d'un endroit à un autre.
 - Cela minimisera le risque d'endommagement de la borne de charge et du cordon d'alimentation, et donc le risque d'électrocution que cela pourrait provoquer.
- Ne marchez pas brutalement sur la partie supérieure du balai rotatif à pulvérisation lorsque vous l'utilisez.
 - Vous risquez d'endommager l'appareil ou le sol.
- Lors du nettoyage, veillez à ce que le côté de la brosse ne heurte pas de partie moulée, de mur, de meuble, etc. et ne provoque de coloration.
 - Pour une petite tache, éliminez-la à l'aide d'un mouchoir humide ou d'un produit nettoyant.
- N'utilisez pas d'eau pour nettoyer l'appareil pendant que vous l'utilisez.
- Utilisez l'appareil dans des endroits secs et ne l'utilisez pas dans des endroits humides ou pour aspirer de l'eau.
- Ne mettez pas d'eau chaude, de détergent, etc. dans le réservoir d'eau du balai rotatif à pulvérisation.
 - Cela pourrait engendrer dysfonctionnement ou une dégradation des performances de l'appareil.
- Lorsque vous n'utilisez pas le balai rotatif à pulvérisation, videz toute l'eau présente dans le réservoir d'eau.
- N'utilisez pas l'appareil sans filtre.

Entretien

REMARQUE

- Si la partie interne du balai rotatif à pulvérisation est obstruée par un corps étranger de grosse taille, la vitesse de rotation est réduite ou le disque rotatif s'arrête.

ATTENTION

- Ne poussez pas l'aspirateur lorsqu'il est rangé sur la Clean Station.
 - Ils risqueraient de se blesser ou d'endommager l'appareil et le sol.
- Ne nettoyez pas la brosse de l'aspirateur avec de l'eau. La nettoyer avec de l'eau peut entraîner une déformation des pièces ou un dysfonctionnement.
- Si vous constatez une réduction continue de la puissance d'aspiration ou une surchauffe anormale de l'aspirateur, nettoyez l'appareil et remplacez les filtres.
- Lorsque des mauvaises odeurs émanent de la Clean Station, remplacez le sac à poussière ou nettoyez les filtres.

Dépannage

En cas de problème, consultez les solutions indiquées ci-dessous avant d'appeler l'assistance. Notez que tout appel déterminant l'absence de défauts sera facturé.

Problème	Solutions
L'aspirateur ne fonctionne pas.	<ul style="list-style-type: none">• Vérifiez le niveau de la batterie et mettez-la en charge.• Vérifiez que l'appareil est éteint, puis appuyez sur le bouton Alimentation pour l'allumer.• Assurez-vous que la batterie est correctement insérée dans l'aspirateur.• Vérifiez si le tube télescopique, le réservoir de poussière ou la brosse est bloqué(e).• Vérifiez si le micro-filtre lavable est inséré correctement.• Si l'aspirateur n'a pas été utilisé pendant une période prolongée, rechargez la batterie.• Remplacez la batterie lorsque celle-ci arrive en fin de vie.• Vérifiez si le mode de protection de la batterie est activé. (Pour obtenir plus d'informations, reportez-vous à la section « Conseils pour une utilisation optimale des batteries ».)
La brosse rotative (ou le disque rotatif) d'un accessoire ne se déplace pas.	<ul style="list-style-type: none">• Lorsque le message Check Brush (Vérifiez la brosse) s'affiche à l'écran, éteignez de l'aspirateur et vérifiez que la brosse n'est pas obstruée par des corps étrangers. Si tel est le cas, retirez le corps étranger et redémarrez l'aspirateur.• Lorsque l'aspirateur est allumé, éteignez-le et rallumez-le.<ul style="list-style-type: none">- Pour la brosse à LED mince+ et le balai rotatif à pulvérisation, si le dispositif anti-surchauffe du moteur de l'accessoire est activé, il faut attendre environ 30 minutes pour que le moteur refroidisse.
Une odeur émane de la sortie d'air ou du filtre de l'appareil.	<ul style="list-style-type: none">• Videz le réservoir de poussière et nettoyez les filtres régulièrement.<ul style="list-style-type: none">- Étant donné que votre aspirateur est un appareil neuf, il se peut qu'une légère odeur émane au cours des 3 premiers mois après l'achat.- Si vous utilisez l'aspirateur pendant des périodes prolongées, la saleté accumulée dans le réservoir de poussière ou présente sur le filtre peut émettre une odeur.• Des filtres de rechange sont disponibles auprès de votre centre de dépannage Samsung local.
De l'électricité statique se forme lors du nettoyage d'un tapis épais et doux.	<ul style="list-style-type: none">• Les matières d'un tapis (tapis de garderie, tapis d'isolation phonique à installer entre deux étages, etc.) peuvent générer de l'électricité statique.<ul style="list-style-type: none">- Passez la brosse sur un sol normal pendant quelques instants, puis poursuivez l'aspiration du tapis. L'électricité statique aura normalement disparu.
Le balai rotatif à pulvérisation ne vaporise pas d'eau.	<ul style="list-style-type: none">• Lors de la première utilisation du balai rotatif à pulvérisation, l'air présent dans la pompe interne et le tube est susceptible d'entraîner un délai de vaporisation de l'eau.<ul style="list-style-type: none">- Démontez le réservoir d'eau, appuyez sur le bouton + et assurez-vous que la pompe fonctionne en émettant un bruit.- Remplissez le réservoir d'eau, installez-le sur le balai rotatif à pulvérisation, puis appuyez plusieurs fois sur le bouton +.

Problème	Solutions
L'aspirateur ne peut pas être mis en charge.	<ul style="list-style-type: none"> • Assurez-vous que l'aspirateur est correctement placé sur la Clean Station. • Assurez-vous que la Clean Station est correctement branchée. • Vérifiez que la tension alimentant la Clean Station est conforme aux exigences de la Clean Station. • Vérifiez si l'aspirateur est allumé puis si la DEL du témoin du niveau de charge est allumée. • Vérifiez s'il y a des corps étrangers (poussière) sur la borne de charge. Retirez tout corps étranger à l'aide d'un coton-tige ou d'un chiffon doux. • Vérifiez si vous avez désactivé l'option Affichage et lumières sur l'application SmartThings.
Le mode « IA » ne fonctionne pas.	<ul style="list-style-type: none"> • Assurez-vous que l'appareil a été enregistré et qu'il est connecté à l'application SmartThings. • Assurez-vous que la Clean Station est sous tension. • Assurez-vous que la brosse installée est soit la brosse double active, soit la brosse à LED mince+. • Assurez-vous que la puissance d'aspiration est réglée sur le mode « IA ». • Si le mode « IA » ne fonctionne pas, videz le réservoir de poussière et suivez le guide fourni après l'auto-diagnostic.

Annexe

Problème	Solutions
<p>L'aspirateur est sur la Clean Station mais le vidage du réservoir de poussière et l'auto-diagnostic ne fonctionnent pas.</p>	<ul style="list-style-type: none"> • Assurez-vous que la Clean Station est correctement branchée. • Assurez-vous que l'aspirateur est correctement placé sur la Clean Station. • Vérifiez si vous avez activé la fonction Auto Empty (Vidage automatique). • Vérifiez la connexion au Bluetooth. <ul style="list-style-type: none"> - Maintenez le bouton START/STOP (MARCHE/ARRÊT) de la Clean Station enfoncé pendant 5 secondes. - Le bouton START/STOP (MARCHE/ARRÊT) de la Clean Station clignote en rouge pendant 5 secondes lorsque la connexion au Bluetooth n'est pas établie et il clignote en bleu pendant 5 secondes lorsque la connexion au Bluetooth est établie. • Connexion au Bluetooth <ul style="list-style-type: none"> - Maintenez le bouton START/STOP (MARCHE/ARRÊT) de la Clean Station enfoncé pendant 5 secondes jusqu'à ce que son voyant clignote. Appuyez sur le bouton Auto Empty (Vidage automatique) pendant que le bouton START/STOP (MARCHE/ARRÊT) clignote. - Appuyez simultanément sur les boutons + et -. Ensuite, appuyez à nouveau simultanément sur les boutons + et - pendant 3 secondes. Maintenez les boutons enfoncés jusqu'à ce que le message « Connexion au Bluetooth » s'affiche. - Attendez que la connexion au Bluetooth soit établie avec succès. - Si l'établissement de la connexion échoue, réessayez en reprenant depuis le début. • Assurez-vous que la batterie est correctement insérée dans l'aspirateur. • Si l'aspirateur est replacé sur la Clean Station dans la minute suivant son retrait de la Clean Station, la fonction Auto Empty (Vidage automatique) ne fonctionnera pas même si elle est activée. • Si vous avez réglé le paramètre de puissance d'aspiration par défaut de l'application SmartThings sur un mode autre que AI (IA), la Clean Station n'effectuera pas l'auto-diagnostic après le vidage du réservoir de poussière.
<p>L'aspirateur s'arrête de fonctionner pendant le nettoyage.</p>	<ul style="list-style-type: none"> • Cet appareil est équipé du dispositif anti-surchauffe du moteur. Il s'arrêtera donc de fonctionner temporairement dans les conditions suivantes. Après avoir corrigé la cause du problème, rallumez l'appareil. (Ce cas peut varier en fonction de la température ambiante.) <ul style="list-style-type: none"> - Lorsque l'aspirateur fonctionne avec un réservoir de poussière plein. - Lorsque l'aspirateur fonctionne avec une brosse, un tube ou un outil obstrué(e). - Lorsque le suceur plat de rallonge est utilisé pendant une durée prolongée.
<p>La puissance d'aspiration diminue soudainement et l'aspirateur émet un son de vibration.</p>	<ul style="list-style-type: none"> • Vérifiez si la brosse, le réservoir de poussière ou le tube télescopique est obstrué(e) par des corps étrangers et retirez-les. • Vérifiez si le réservoir de poussière est entièrement rempli de poussière. Si c'est le cas, videz-le. • Vérifiez que le filtre n'est pas sale. S'il l'est, nettoyez-le.
<p>Le nettoyage est terminé mais de petites particules de poussière tombent des accessoires.</p>	<ul style="list-style-type: none"> • Après le nettoyage, faites fonctionner l'aspirateur pendant 10 secondes ou plus pour aspirer les petites particules de poussière.

Problème	Solutions
Impossible d'installer l'application SmartThings.	<ul style="list-style-type: none"> • L'application SmartThings fonctionne sur le système d'exploitation Android 8.0 ou une version ultérieure et sur iOS 14.0 ou une version ultérieure. • Il se peut que la version du système d'exploitation prenant en charge l'application SmartThings change ultérieurement. • L'installation ou l'utilisation normale de l'application n'est pas garantie sur des appareils reliés à un routeur.
J'ai installé l'application SmartThings mais elle ne parvient pas à se connecter à la Clean Station.	<ul style="list-style-type: none"> • Reportez-vous à la section « Application SmartThings » du manuel d'utilisation pour savoir comment connecter la Clean Station à un routeur sans fil. • Vérifiez la connexion Bluetooth. <ul style="list-style-type: none"> - Maintenez le bouton START/STOP (MARCHE/ARRÊT) de la Clean Station enfoncé pendant 5 secondes. - Le bouton START/STOP (MARCHE/ARRÊT) de la Clean Station clignote en rouge pendant 5 secondes lorsque la connexion au Bluetooth n'est pas établie et il clignote en bleu pendant 5 secondes lorsque la connexion au Bluetooth est établie.
Je ne parviens pas à me connecter à mon compte Samsung.	<ul style="list-style-type: none"> • Vérifiez que votre identifiant et votre mot de passe sont corrects sur l'écran du compte Samsung.
Le routeur sans fil auquel je souhaite me connecter n'est pas détecté pendant l'enregistrement de l'appareil.	<ul style="list-style-type: none"> • Annulez l'enregistrement de l'appareil, ouvrez à nouveau l'application SmartThings et réessayez de procéder à l'enregistrement de l'appareil.
Pendant l'enregistrement de l'appareil, j'ai saisi un mot de passe incorrect pour le routeur sans fil auquel j'essaie de me connecter.	<ul style="list-style-type: none"> • Annulez l'enregistrement de l'appareil, ouvrez à nouveau l'application SmartThings et réessayez de procéder à l'enregistrement de l'appareil. • Maintenez le doigt appuyé sur le nom du routeur sans fil que vous souhaitez connecter dans la liste des réseaux et supprimez le réseau pour initialiser le mot de passe.
Lors de l'enregistrement de l'appareil, j'obtiens un message d'échec de l'enregistrement.	<ul style="list-style-type: none"> • Réessayez la procédure d'enregistrement de l'appareil en vous reportant aux messages qui s'affichent. • Réessayez la procédure d'enregistrement de l'appareil en vous reportant à la section « Application SmartThings » du manuel d'utilisation. • Reportez-vous aux instructions figurant dans la section « Application SmartThings » du manuel d'utilisation pour savoir comment résoudre le problème d'enregistrement de l'appareil. • Lorsque l'échec de l'enregistrement de l'appareil persiste, rouvrez l'application SmartThings et essayez de procéder à l'enregistrement de l'appareil. • Tous les utilisateurs doivent utiliser le compte Samsung émis par le pays qui lance l'appareil.
La Clean Station n'est pas connectée au réseau Wi-Fi.	<ul style="list-style-type: none"> • Vérifiez les paramètres du routeur sans fil.

Annexe

Problème	Solutions
La Clean Station est bien connectée au smartphone, mais je ne parviens pas à utiliser l'appareil depuis le smartphone.	<ul style="list-style-type: none">• Fermez l'application SmartThings puis rouvrez-la.• Déconnectez le smartphone du routeur sans fil, puis reconnectez-le.• Éteignez la Clean Station puis rallumez-la. Attendez quelques minutes, puis rouvrez l'application SmartThings. Je ne parviens pas à activer l'aspirateur sur l'application SmartThings.
Je ne parviens pas à activer l'aspirateur sur l'application SmartThings.	<ul style="list-style-type: none">• Vérifiez si l'aspirateur est hors ligne sur l'application SmartThings.• Reconnectez le routeur sans fil à la Clean Station en vous reportant à la section « Application SmartThings » du manuel d'utilisation.
La Clean Station semble être hors ligne sur l'application SmartThings après l'enregistrement réussi de l'appareil.	<ul style="list-style-type: none">• Vérifiez la connexion Internet de votre routeur sans fil. Les paramètres de pare-feu sur votre réseau peuvent empêcher l'application SmartThings de fonctionner normalement.• La connexion risque d'être perdue si la Clean Station est trop éloignée du routeur sans fil.• Fermez l'application SmartThings puis rouvrez-la.• Si vous ne parvenez pas à résoudre le problème de perte de connexion, réessayez d'enregistrer votre appareil.• Si le SSID / mot de passe de votre routeur sans fil a été modifié, réessayez d'enregistrer l'appareil.• Vérifiez si vous avez bloqué la connexion au réseau de la Clean Station.<ul style="list-style-type: none">- Pour autoriser la connexion au réseau, maintenez le bouton Auto Empty (Vidage automatique) enfoncé pendant au moins 15 secondes jusqu'à ce que les voyants LED Auto Empty (Vidage automatique) et Wi-Fi (Connexion Wi-Fi) clignotent simultanément.
Lorsque vous contrôlez l'appareil avec un smartphone, le délai de réponse est plus long.	<ul style="list-style-type: none">• Si votre smartphone n'est pas connecté au même réseau que la Clean Station, un délai de réponse peut s'appliquer en fonction de l'environnement du réseau.

Caractéristiques techniques de l'appareil

Les temps de charge et de nettoyage peuvent varier en fonction des brosses installées et des conditions d'utilisation.

Consommation d'énergie	VS90F40***	1050 W (avec la batterie VCA-SBTC97)	
	VS28C97****	730 W (avec la batterie VCA-SBTC97)	
	VS25C97****	660 W (avec la batterie VCA-SBTC97S, VCA-SBTD95)	
Caractéristiques de la batterie (VCA-SBTC97)		Lithium-ion 25,2 V, 3970 mAh, 7 éléments	
Caractéristiques de la batterie (VCA-SBTC97S, VCA-SBTD95)		Lithium-ion 25,2 V, 2200 mAh, 7 éléments	
Poids (aspirateur) (avec la brosse double active)	Avec la batterie VCA-SBTC97	3,18 kg	
	Avec la batterie VCA-SBTC97S, VCA-SBTD95	2,99 kg	
Dimensions (aspirateur)	Avec la batterie VCA-SBTC97	Largeur 250 mm x profondeur 243 mm x hauteur 1036 mm	
	Avec la batterie VCA-SBTC97S, VCA-SBTD95	Largeur 250 mm x profondeur 243 mm x hauteur 1011 mm	
Temps de charge	Avec la batterie VCA-SBTC97	5,0 heures	
	Avec la batterie VCA-SBTC97S, VCA-SBTD95	3,5 heures	
Temps de nettoyage (avec la batterie VCA-SBTC97) (Mode par défaut : IA)	Outil de combinaison / Suqueur plat de rallonge	MIN : Environ 100 min.	MID : Environ 49 min.
		MAX : Environ 16 min.	JET : Environ 4 min. (VS28C97****) JET : Environ 1 min. (VS90F40****)
	Brosse double active	MIN : Environ 58 min.	MID : Environ 40 min.
		MAX : Environ 19 min.	JET : Environ 14 min.
	Brosse à LED mince+	MIN : Environ 77 min.	MID : Environ 43 min.
MAX : Environ 22 min.		JET : Environ 18 min.	
Balai rotatif à pulvérisation	Environ 160 min.		
Temps de nettoyage (avec la batterie VCA-SBTC97S, VCA-SBTD95) (Mode par défaut : IA)	Outil de combinaison / Suqueur plat de rallonge	MIN : Environ 60 min.	MID : Environ 30 min.
		MAX : Environ 10 min.	JET : Environ 2,5 min.
	Brosse double active	MIN : Environ 34 min.	MID : Environ 21 min.
		MAX : Environ 10 min.	JET : Environ 8 min.
	Brosse à LED mince+	MIN : Environ 45 min.	MID : Environ 25 min.
MAX : Environ 12 min.		JET : Environ 10 min.	
Balai rotatif à pulvérisation	Environ 100 min.		

Annexe

Connexion Wi-Fi	Plage de fréquences	2412 à 2472 MHz
	Puissance (maximale) de l'émetteur	20 dBm
Connexion Bluetooth (BLE)	Plage de fréquences	2402 à 2480 GHz
	Puissance (maximale) de l'émetteur	20 dBm

- Par la présente, Samsung déclare que cet équipement de type radioélectrique est conforme à la Directive 2014/53/UE et aux exigences réglementaires pertinentes en vigueur au Royaume-Uni. L'intégralité des déclarations de conformité de l'UE et du Royaume-Uni est disponible à l'adresse suivante : <http://www.samsung.com>. Allez dans Support (Assistance) > recherchez Product Support (Assistance produits), puis saisissez le nom du modèle.

REMARQUE

Le temps de nettoyage indiqué dans le tableau ci-dessus est basé sur un essai après utilisation d'une batterie. Le temps de nettoyage est doublé lorsque vous utilisez deux batteries en même temps.



Points de collecte sur www.quefairedemesdechets.fr
Privilégiez la réparation ou le don de votre appareil !

Instructions relatives aux DEEE



Les bons gestes de mise au rebut de cet appareil (Déchets d'équipements électriques et électroniques)

(Applicables aux pays disposant de systèmes de collecte séparés)

Ce symbole sur l'appareil, ses accessoires ou sa documentation indique que ni l'appareil, ni ses accessoires électroniques usagés (chargeur, casque audio, câble USB, etc.) ne peuvent être jetés avec les autres déchets ménagers. La mise au rebut incontrôlée des déchets présentant des risques environnementaux et de santé publique, veuillez séparer ces éléments des autres déchets. Vous favoriserez ainsi le recyclage de la matière qui les compose dans le cadre d'un développement durable.

Les particuliers sont invités à prendre contact avec le magasin leur ayant vendu l'appareil ou à se renseigner auprès des autorités locales pour connaître les procédures et les points de collecte de ces éléments en vue de leur recyclage dans le respect de l'environnement.

Les entreprises sont invitées à contacter leur fournisseur et à consulter les conditions de leur contrat de vente. Cet appareil et ses accessoires électroniques ne peuvent être jetés avec les autres déchets commerciaux.

Pour plus d'informations sur les engagements de Samsung en matière d'environnement et les obligations légales spécifiques à l'appareil (par ex. directive REACH), consultez notre page relative au développement durable à l'adresse www.samsung.com.

(Uniquement pour les appareils vendus dans les pays européens et au Royaume-Uni)

Mémo

Mémo

Mémo

GERMANY	06196 77 555 77	www.samsung.com/de/support
FRANCE	01 48 63 00 00	www.samsung.com/fr/support

