

# SAMSUNG

# Guide de l'utilisateur

## Moniteur de jeu

S27DG60\*S S37FG75\* S27FG81\*S S27FG90\*X

S27DG61\*S S40FG75\* S32FG81\*S

S27FG60\*S

La couleur et l'aspect du produit peuvent varier en fonction du modèle, et le contenu dans le manuel peut être modifié sans préavis pour des raisons d'amélioration des performances.

Le contenu du présent guide est sujet à modification sans préavis à des fins d'amélioration de la qualité.

© Samsung

Samsung détient les droits d'auteur du présent guide.

Toute utilisation ou reproduction du présent guide, en partie ou intégralement, est interdite sans l'autorisation de Samsung.

Les marques de fabrique autres que celles de Samsung sont la propriété de leurs détenteurs respectifs.

Des frais d'administration peuvent vous être facturés dans les situations suivantes :

(a) Un technicien intervient à votre demande alors que le produit ne présente aucun défaut (c.-à-d. vous n'avez pas lu le manuel d'utilisation).

(b) Vous amenez le produit dans un centre de réparation alors que le produit ne présente aucun défaut (c.-à-d. vous n'avez pas lu le manuel d'utilisation).

Le montant des frais d'administration vous sera communiqué avant la visite du technicien.

# Table des matières

## Avant utilisation du produit

Consignes de sécurité	4
Électricité et sécurité	4
Installation	5
Fonctionnement	6
Nettoyage	8
Position correcte lors de l'utilisation du produit	8

## Préparatifs

Installation	9
Fixation du socle	9
Précautions lors du déplacement du produit	11
Vérification de l'espace autour du produit	12
Ajustement de l'inclinaison et de la hauteur du produit	13
Rotation du produit	15
Spécifications du kit de montage mural (VESA)	16
Panneau de configuration	17

## Connexion et utilisation d'un périphérique source

À lire avant de connecter le produit.	19
Ports	20
Branchement et utilisation d'un PC	21
Branchement par câble HDMI	21
Connexion à l'aide d'un câble DP	22
Connexion à un casque ou à des écouteurs	22
Connexion de l'appareil à un ordinateur en tant que HUB USB	22
Branchement de l'alimentation	23
Utilisation du moniteur 3D	24
Pour visualiser le contenu 3D :	24
À lire avant d'utiliser le moniteur 3D	24
Installation du moniteur 3D	25
Lancement de Odyssey 3D Hub	26
Jouer à un jeu	26
Conversion de contenu 2D en 3D	26
Regroupement des câbles	28
Définition de la résolution optimale	29
Liste des cartes graphiques qui prennent en charge le HDR10	29
Utilisation de la fonctionnalité Protection panneau	29
Précautions à prendre pour éviter la rémanence d'image	29
Protection de l'écran du Produit via Protection panneau	29

## Menu

Jeu	30
Image	32
PIP(PIP/PBP)	37
Affich. à l'écran	37
Système	37
Assistance	40

## Installation du logiciel

Easy Setting Box	41
Restrictions et problèmes relatifs à l'installation	41
Caractéristiques du système	41
Installation de pilote	41

---

# Table des matières

## Guide de dépannage

---

Conditions requises avant de contacter le Centre de service clientèle Samsung	42
Diagnostic du produit (Problème d'écran)	42
Vérification de la résolution et de la fréquence	42
Vérifiez les éléments suivants :	42
Questions & réponses	45

## Caractéristiques techniques

---

Général	46
Tableau des modes de signal standard	49

## Annexe

---

Prise en charge des frais de service (imputables aux clients)	53
Produit non défectueux	53
Dommages provoqués par le client	53
Autres cas	53
FreeSync (pour carte graphique AMD)	54
Adaptive-Sync (pour carte graphique NVIDIA)	55

# Avant utilisation du produit

## Consignes de sécurité

### Avertissement

Des dommages corporels graves ou mortels peuvent survenir si les instructions ne sont pas suivies.







### Attention

Des dommages corporels ou matériels peuvent survenir si les instructions ne sont pas suivies.

#### ATTENTION

#### RISQUE DE CHOC ÉLECTRIQUE. NE PAS OUVRIR.

ATTENTION : POUR LIMITER LE RISQUE DE CHOC ÉLECTRIQUE, NE RETIREZ PAS LE CACHE (OU LE DOS). AUCUNE DES PIÈCES SITUÉES À L'INTÉRIEUR DU PRODUIT NE PEUT ÊTRE RÉPARÉE PAR L'UTILISATEUR. POUR TOUT DÉPANNAGE, ADRESSEZ-VOUS À UN SPÉCIALISTE.

	Ce symbole indique que ce produit est alimenté par haute tension. Il est dangereux de toucher la moindre pièce située à l'intérieur de ce produit.		Tension CA : La tension nominale indiquée par ce symbole est une tension CA.
	Ce symbole indique qu'une documentation importante relative au fonctionnement et à l'entretien est fournie avec le produit.		Tension CC : La tension nominale indiquée par ce symbole est une tension CC.
	Produit de classe II : Ce symbole indique qu'aucun raccordement de sécurité à la terre (prise de terre) n'est requis. Si ce symbole n'apparaît pas sur un produit doté d'un câble électrique, le produit DOIT être connecté de façon sûre à un conducteur de protection (terre).		Avertissement. Consulter le mode d'emploi : ce symbole avertit l'utilisateur qu'il doit consulter le manuel d'utilisation pour en savoir plus sur les informations relatives à la sécurité.

## Électricité et sécurité

### Avertissement

- N'utilisez pas de câble d'alimentation ou de fiche endommagé(e), ni de prise lâche.
- N'utilisez pas plusieurs produits sur une même prise de courant.
- Ne manipulez pas le cordon d'alimentation avec des parties du corps mouillées.
- Insérez complètement la fiche pour qu'elle soit bien bloquée.
- Branchez la fiche du câble d'alimentation à une prise à la terre (appareils isolés de type 1 uniquement).
- Ne pliez ni ne tirez le câble d'alimentation trop fortement. Prenez soin de ne pas laisser le câble d'alimentation sous un objet lourd.
- Ne placez pas le câble d'alimentation ou le produit à proximité de sources de chaleur.
- À l'aide d'un chiffon sec, nettoyez toute poussière autour des broches de la fiche du câble d'alimentation ou de la prise.

### Attention

- Ne débranchez pas le câble d'alimentation quand le produit est en cours d'utilisation.
- Utilisez uniquement le câble d'alimentation fourni avec votre produit par Samsung. N'utilisez pas le cordon d'alimentation avec d'autres produits.
- Maintenez dégagée la prise à laquelle le câble d'alimentation est branché.
  - Quand un problème survient, le câble d'alimentation doit être débranché pour couper l'alimentation du produit.
- Tenez la fiche quand vous débranchez le câble d'alimentation de la prise.

---

## Installation

### Avertissement

- Ne placez pas de bougies, d'insectifuges ou de cigarettes sur le produit. N'installez pas le produit près de sources de chaleur.
- N'installez pas le produit dans des espaces mal aérés tels qu'une bibliothèque ou un placard.
- Installez le produit à au moins 10 cm du mur pour assurer une bonne aération.
- Jetez l'emballage en plastique dans lequel le produit est emballé, immédiatement après le déballage.
  - Les emballages en plastique peuvent provoquer une suffocation s'ils sont mal manipulés.
- N'installez pas le produit sur une surface instable ou sujette aux vibrations (étagère mal fixée, surface en pente, etc.).
  - S'il venait à tomber, le produit pourrait s'endommager et/ou être la cause de blessure.
  - L'utilisation du produit dans une zone à vibrations excessives peut endommager le produit ou provoquer un incendie.
- N'installez pas le produit dans un véhicule ou un endroit exposé à la poussière, à l'humidité (gouttes d'eau, etc.), à l'huile ou à la fumée.
- N'exposez pas le produit directement au soleil, à la chaleur ou à un objet chaud comme un four.
  - La durée de vie du produit pourrait s'en trouver réduite, ou un incendie pourrait se déclencher.
- Les huiles comestibles, telles que l'huile de soja, peuvent endommager ou déformer le produit. N'installez pas le produit dans une cuisine ou à proximité d'un comptoir de cuisine.

---

### Attention

- Ne faites pas tomber le produit quand vous le déplacez.
- Ne posez pas le produit sur sa face avant.
- Si vous installez le produit sur un meuble ou une étagère, assurez-vous que le bord inférieur de la face avant du produit ne dépasse pas.
  - S'il venait à tomber, le produit pourrait s'endommager et/ou être la cause de blessure.
  - N'installez le produit que sur des meubles ou étagères de taille adéquate.
- Posez délicatement le produit.
  - Il pourrait en résulter une défaillance du produit ou des dommages corporels.
- Toute installation du produit dans un endroit inhabituel (tel qu'un lieu exposé à de grandes quantités de poussière fine, à des substances chimiques, à des températures extrêmes ou à beaucoup d'humidité où le produit fonctionnerait en continu sur une longue période) pourrait considérablement réduire ses performances.
  - Assurez-vous de bien consulter le Centre de service clientèle Samsung si vous voulez installer le produit dans ce type d'endroit.
- Avant de monter l'appareil, posez-le sur une surface plane et stable, de telle façon que l'écran soit orienté vers le bas.
  - Le produit est courbe. Le fait d'appuyer sur le produit lorsqu'il est placé sur une surface plane peut l'endommager. Ne pas appliquer de pression sur le produit lorsqu'il est au sol, quelle que soit sa position.
- Dans la même série, la couleur peut varier en fonction de la taille.

---

## Fonctionnement

### Avertissement

- Une tension élevée est présente dans le produit. N'essayez jamais de démonter, réparer ou modifier le produit par vous-même.
  - Contactez le Centre de service clientèle Samsung pour toute réparation.
- Pour déplacer le produit, commencez par déconnecter tous les câbles, câble d'alimentation inclus.
- Si le produit génère des sons étranges, une odeur de brûlé ou de la fumée, débranchez immédiatement le câble d'alimentation et contactez le Centre de service clientèle Samsung.
- Ne vous suspendez pas au produit et ne montez pas dessus.
  - Le produit peut basculer ou tomber, ce qui pourrait provoquer des blessures ou la mort.
- Si le produit tombe ou que le boîtier externe est endommagé, mettez le produit hors tension et débranchez le câble d'alimentation. Ensuite, contactez le Centre de service clientèle Samsung.
  - Un usage continu peut provoquer un incendie ou un choc électrique.
- Ne placez pas d'objets lourds, de jouets ou de collations sur le produit.
  - S'accrocher au produit pour récupérer un jouet ou une collation peut provoquer la chute d'objets lourds ou le basculement du produit, ce qui pourrait provoquer des blessures corporelles ou mortelles.
- Au cours d'un orage, éteignez le produit et débranchez le câble d'alimentation.
- Ne faites pas tomber d'objets sur le produit et ne générez aucun impact.
- Ne tentez pas de déplacer le produit en tirant sur un câble tel que le câble d'alimentation.
- En cas de détection d'une fuite de gaz, ne touchez ni le produit, ni la fiche du câble d'alimentation. De plus, aérez immédiatement la zone.
- Ne tentez pas de soulever ou de déplacer le produit en tirant sur un câble tel que le câble d'alimentation.
- N'utilisez ni ne conservez de pulvérisateur combustible ou de substance inflammable à proximité du produit.
- Assurez-vous que les aérations ne sont pas bloquées par une nappe ou des rideaux.
  - Toute élévation de la température interne peut provoquer un incendie.
- N'insérez aucun objet métallique (baguette, pièce de monnaie, épingle à cheveux, etc.) ou d'objets facilement inflammables (papier, allumette, etc.) dans le produit (via les aérations ou les ports d'entrée/sortie, etc.).
  - Assurez-vous de bien mettre le produit hors tension et de débrancher le câble d'alimentation si de l'eau ou d'autres substances étrangères sont entrées dans le produit. Ensuite, contactez le Centre de service clientèle Samsung.
- Ne placez pas d'objets contenant du liquide (vases, pots, bouteilles, etc.) ou d'objets métalliques sur le produit.
  - Assurez-vous de bien mettre le produit hors tension et de débrancher le câble d'alimentation si de l'eau ou d'autres substances étrangères sont entrées dans le produit. Ensuite, contactez le Centre de service clientèle Samsung.
- N'utilisez pas de fumigateurs liquides contenant des substances chimiques, tels qu'un anti-moustiques ou un assainisseur d'air, à proximité du produit.
  - Si de la vapeur entre en contact avec la surface du produit ou y pénètre, elle peut provoquer des taches ou un dysfonctionnement.

---

## Attention

- Si vous laissez une image fixe affichée à l'écran pendant une longue période, un phénomène de rémanence risque de se produire ou cela peut donner lieu à des pixels défectueux.
  - Réglez l'écran sur le mode d'économie d'énergie ou économiseur d'écran à image mobile quand vous n'utilisez pas le produit pendant une durée prolongée.
- Débranchez le câble d'alimentation de la prise si vous prévoyez de ne pas utiliser le produit pendant une durée prolongée (vacances, etc.).
  - L'accumulation de poussière combinée à la chaleur peut provoquer un incendie, un choc électrique ou une fuite électrique.
- Appliquez la résolution et la fréquence conseillées au produit.
  - Dans le cas contraire, votre vue pourrait être altérée.
- Ne pas mettre ensemble plusieurs adaptateurs CA/CC.
- Retirer le sac plastique de l'adaptateur CA/CC avant de l'utiliser.
- Ne laissez pas d'eau entrer dans l'adaptateur CA/CC et ne le mouillez pas.
  - Un choc électrique ou un incendie pourrait en résulter.
  - Évitez d'utiliser le produit en extérieur, où il peut être exposé à la pluie ou à la neige.
  - Faire attention à ne pas mouiller l'adaptateur CA/CC lors du nettoyage du sol.
- Ne pas mettre l'adaptateur CA/CC à proximité d'appareils de chauffage.
  - Ces substances pourraient provoquer un incendie.
- Conserver l'adaptateur CA/CC dans une zone bien aérée.
- Si vous placez l'adaptateur CA/CC accroché avec le cordon d'alimentation vers le haut, de l'eau ou d'autres substances étrangères pourraient entrer dans l'Adaptateur et provoquer un dysfonctionnement dans l'Adaptateur.

Assurez-vous de reposer l'adaptateur CA/CC à plat sur une table ou sur le sol.

- 
- Ne tenez pas le produit à l'envers et ne le déplacez pas en le tenant par le support.
    - S'il venait à tomber, le produit pourrait s'endommager ou provoquer des dommages corporels.
  - Regarder l'écran de trop près pendant une longue période peut altérer votre vue.
  - N'utilisez pas d'humidificateurs ou de fours à proximité du produit.
  - Faites une pause d'au moins 5 minutes après avoir utilisé le produit pendant 1 heure.
  - Ne touchez pas l'écran quand le produit est sous tension depuis longtemps, car il pourrait être chaud.
  - Faites attention lorsque vous rangez les piles de la télécommande et les petits accessoires, afin d'éviter qu'ils ne soient avalés.
    - En cas d'ingestion, consultez immédiatement un médecin.
  - Faites attention lorsque vous réglez l'angle du produit.
    - Des parties du corps humain peuvent rester coincées et être blessées.
    - Si vous penchez trop fortement le produit, il pourrait tomber et blesser quelqu'un.
  - Ne placez pas d'objets lourds sur le produit.
    - Il pourrait en résulter une défaillance du produit ou des dommages corporels.
  - Lorsque vous utilisez un casque ou des écouteurs, ne réglez pas le volume sur un niveau trop élevé.
    - Vous risqueriez de souffrir de troubles de l'audition.

---

## Nettoyage

Des taches blanches peuvent se développer à la surface des modèles très brillants si un humidificateur à ultrasons est utilisé à proximité.

— Contactez votre centre de service clientèle Samsung le plus proche si l'intérieur du produit doit être nettoyé (des frais de service seront facturés).

**N'appuyez pas sur l'écran du moniteur. Vous risquez de l'endommager.**

— Procédez avec soin lors du nettoyage, car il est facile de rayer l'écran et l'extérieur des LCD perfectionnés.

— L'écran du produit est sensible aux empreintes digitales, car il n'y a pas de film de protection dessus. (Modèles S27FG90\*X uniquement)

Respectez la procédure suivante lors du nettoyage.

**1** Mettez hors tension le produit et l'ordinateur.

**2** Débranchez le câble d'alimentation du produit.

— Lorsque vous débranchez le cordon d'alimentation, tenez la fiche. Ne tenez jamais la prise avec des parties du corps mouillées. Dans le cas contraire, un choc électrique pourrait survenir.

**3** Essayez le produit avec un chiffon propre, doux et sec.

Pour le nettoyage, essuyez la partie extérieure du produit avec un chiffon humide entièrement déplié.

– N'appliquez aucun agent de nettoyage contenant de l'alcool, des solvants ou des tensioactifs sur le produit.

– Ne pulvérisez pas d'eau ou de détergent directement sur le produit.

**4** Branchez le câble d'alimentation au produit une fois le nettoyage terminé.

**5** Mettez sous tension le produit et l'ordinateur.

---

## Position correcte lors de l'utilisation du produit



Utilisez le produit en adoptant la position suivante :

- Redressez votre dos.
- En mode 2D, gardez une distance de 45 à 50 cm entre vos yeux et l'écran, et regardez légèrement vers le bas en direction de l'écran.
- Gardez vos yeux directement en face de l'écran.
- Ajustez l'angle pour que la lumière ne se reflète pas sur l'écran.
- Gardez vos avant-bras perpendiculaires à la partie supérieure de vos bras et au même niveau que le dos de vos mains.
- Gardez vos épaules à un angle à peu près droit.
- Réglez la hauteur du produit pour pouvoir garder vos genoux pliés à 90 degrés ou plus, vos talons posés au sol et vos bras plus bas que votre cœur.
- Faites des exercices oculaires ou clignez fréquemment des yeux afin de soulager la fatigue oculaire.



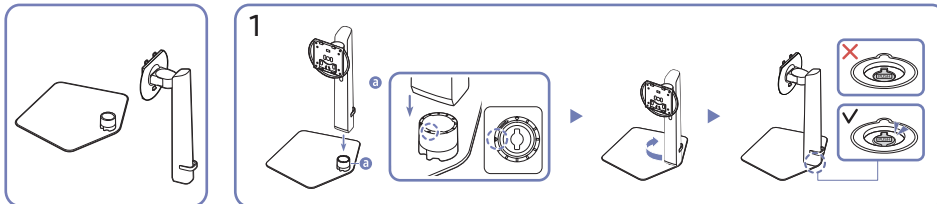
# Préparatifs

## Installation

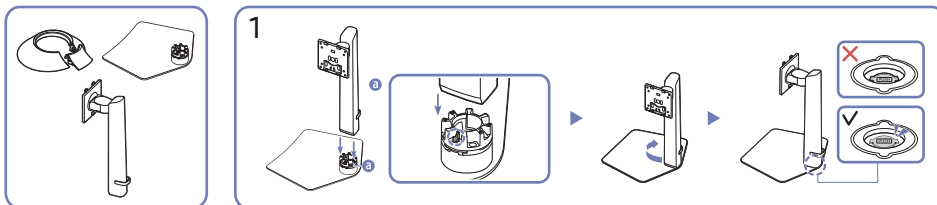
### Fixation du socle

- La couleur et la forme des pièces peuvent différer de ce qui est illustré. Les spécifications sont communiquées sous réserve de modifications sans préavis dans le but d'améliorer la qualité.
- Le démontage s'effectue dans l'ordre inverse du montage.

S27DG60\*S / S27DG61\*S / S27FG60\*S / S27FG81\*S / S32FG81\*S

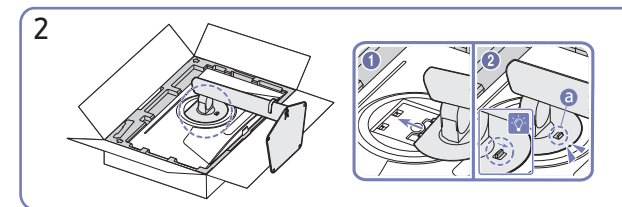


S37FG75\* / S40FG75\*



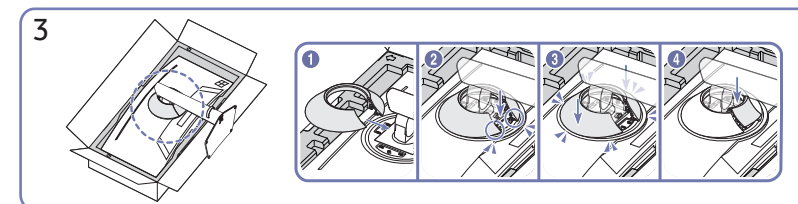
Repérez la direction de la flèche sur la base du socle. Aligned cette flèche sur la face avant du col de socle, puis insérez ce dernier en appuyant dessus du haut vers le bas.

Tournez le col de socle dans le sens des aiguilles d'une montre pour le verrouiller sur la base. Soulevez légèrement le socle et vérifiez que le bouton PUSH situé en dessous fait saillie au niveau de la base.



Poussez le pied monté dans le corps de l'appareil, dans le sens de la flèche, comme le montre l'illustration.

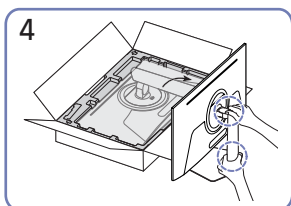
Assurez-vous que le socle est bien serré. Si **a** n'a pas été entièrement abaissé, faite-le en le saisissant avec la main.



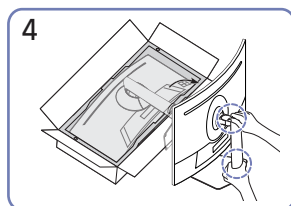
Fixez le COUVERCLE ARRIÈRE DU CAPOT à l'arrière du moniteur, comme illustré. (Modèles S37FG75\* / S40FG75\* uniquement.)

S27DG60\*S / S27DG61\*S  
 S27FG60\*S / S27FG81\*S  
 S32FG81\*S

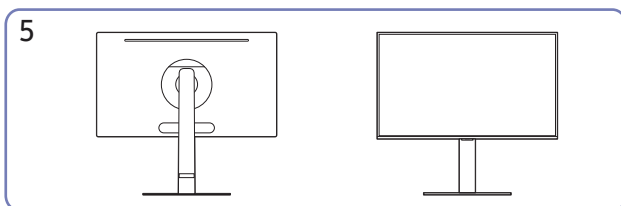
S37FG75\* / S40FG75\*



Redressez le moniteur comme indiqué sur l'illustration.

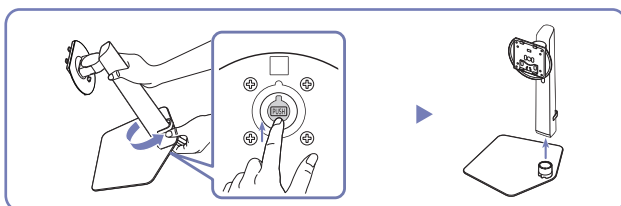


Redressez le moniteur comme indiqué sur l'illustration.



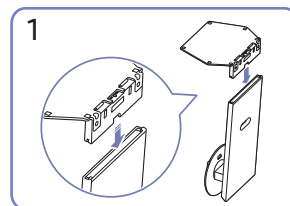
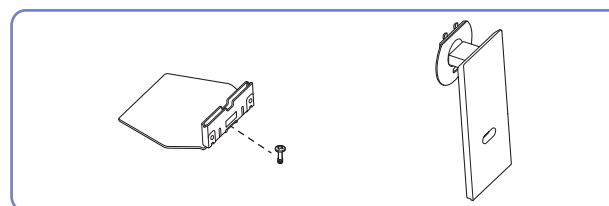
Le montage du socle est terminé.

### Séparation du col de socle de la base

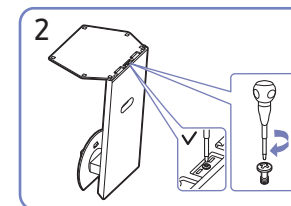


Soulevez légèrement le socle assemblé et appuyez sur le bouton PUSH situé sous la base.  
 Tout en maintenant le bouton PUSH enfoncé, tournez le col de socle dans le sens inverse des aiguilles d'une montre pour le retirer.

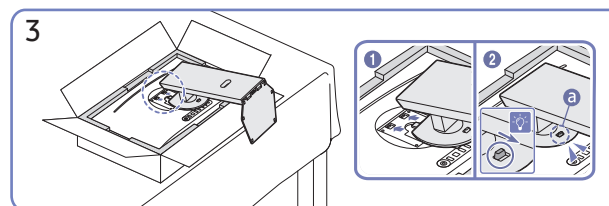
S27FG90\*X



Mettez le pied dans le connecteur du pied, dans le sens indiqué sur l'illustration. Vérifiez que le connecteur du pied est correctement branché.

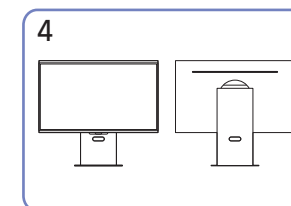


Tournez complètement la vis de connexion dans le bas du pied, de façon à ce qu'il soit solidement fixé.



Poussez le pied monté dans le corps de l'appareil, dans le sens de la flèche, comme le montre l'illustration.

Assurez-vous que le socle est bien serré. Si **a** n'a pas été entièrement abaissé, faites-le en le saisissant avec la main.

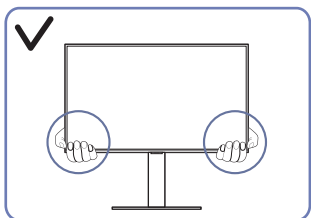


Le montage du socle est terminé.

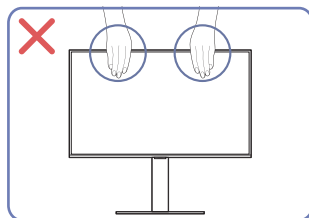
## Précautions lors du déplacement du produit

— La couleur et la forme des pièces peuvent différer de ce qui est illustré. Les spécifications sont communiquées sous réserve de modifications sans préavis dans le but d'améliorer la qualité.

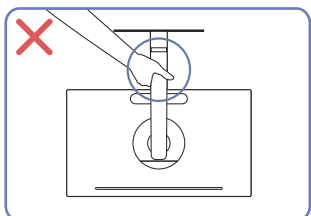
S27DG60\*S / S27DG61\*S / S27FG60\*S / S37FG75\* / S40FG75\* / S27FG81\*S / S32FG81\*S



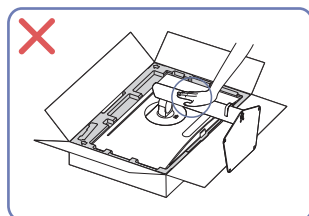
- Lorsque vous déplacez le produit, tenez le par les bords ou les coins inférieurs.



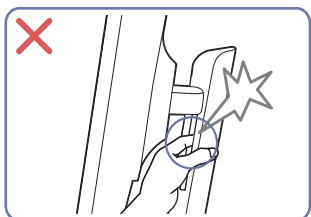
- N'appliquez pas de pression directe sur l'écran.
- Ne déplacez pas le produit en le tenant par l'écran.



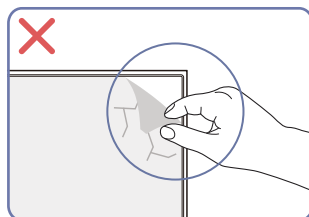
- Ne soulevez pas le produit à l'envers en le tenant par le socle.



- N'appuyez pas sur le produit. Vous risqueriez de l'endommager.

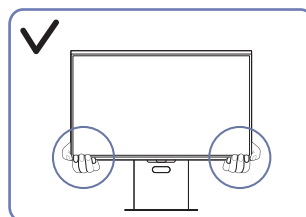


- Faites attention à ne pas coincer des parties du corps.

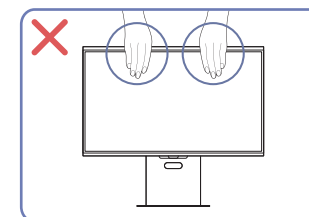


- N'enlevez pas arbitrairement le film protecteur de l'écran. En cas de non respect, le service de garantie peut être limité.

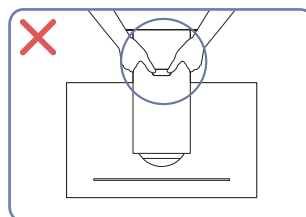
S27FG90\*X



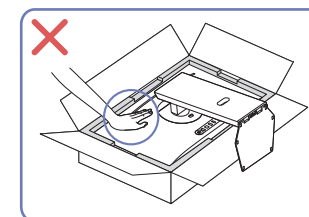
- Lorsque vous déplacez le produit, tenez le par les bords ou les coins inférieurs.



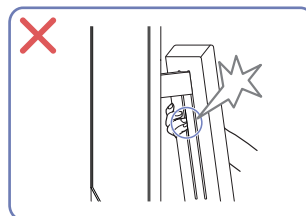
- N'appliquez pas de pression directe sur l'écran.
- Ne déplacez pas le produit en le tenant par l'écran.



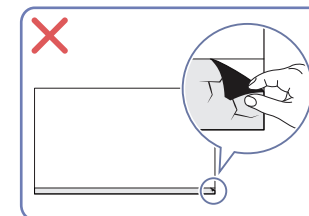
- Ne soulevez pas le produit à l'envers en le tenant par le socle.



- N'appuyez pas sur le produit. Vous risqueriez de l'endommager.



- Faites attention à ne pas coincer des parties du corps.

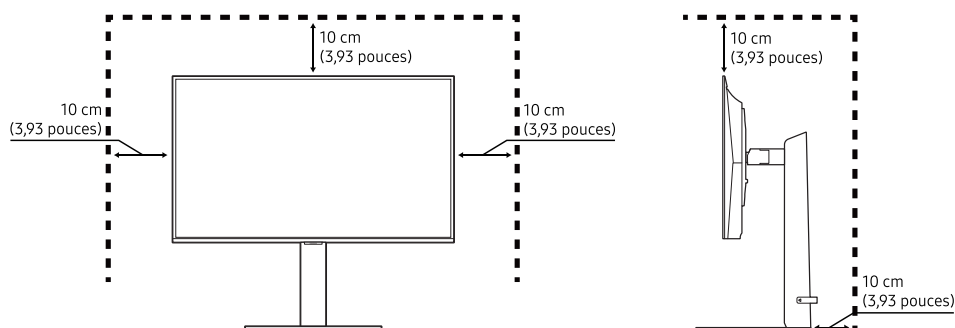


## Vérification de l'espace autour du produit

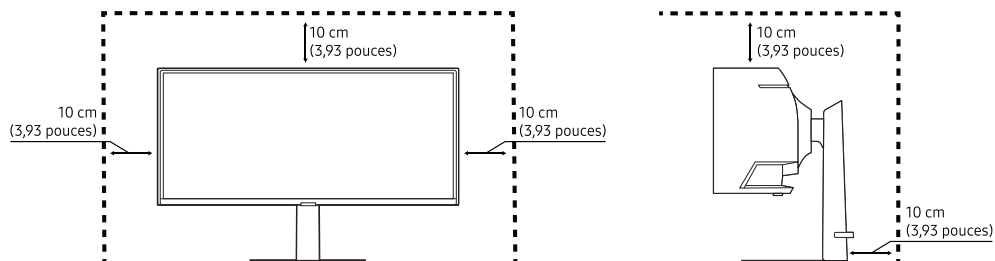
Assurez-vous de ménager suffisamment d'espace pour garantir une bonne ventilation lorsque vous placez le produit. Une augmentation de la température interne peut provoquer un incendie et endommager le produit. Lors de l'installation du produit, conservez suffisamment d'espace autour du produit comme indiqué sur le schéma.

— L'aspect extérieur peut varier en fonction du produit.

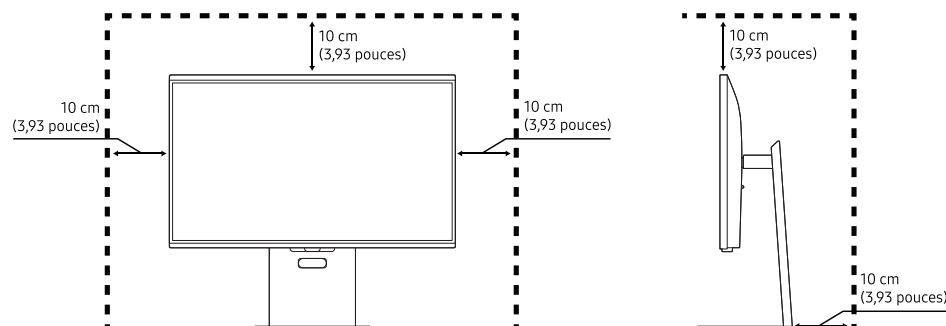
S27DG60\*S / S27DG61\*S / S27FG60\*S / S27FG81\*S / S32FG81\*S



S37FG75\* / S40FG75\*



S27FG90\*X

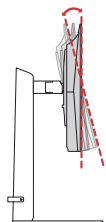


## Ajustement de l'inclinaison et de la hauteur du produit

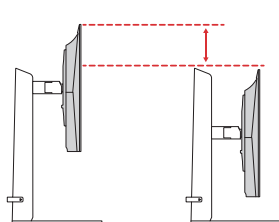
La couleur et la forme des pièces peuvent différer de ce qui est illustré. Les spécifications sont communiquées sous réserve de modifications sans préavis dans le but d'améliorer la qualité.

S27DG60\*S / S27DG61\*S / S27FG60\*S / S27FG81\*S / S32FG81\*S

$-2,0^\circ (\pm 2,0^\circ)$  à  $25,0^\circ (\pm 2,0^\circ)$

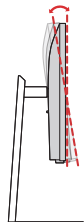


120,0 mm ( $\pm 5,0$  mm)

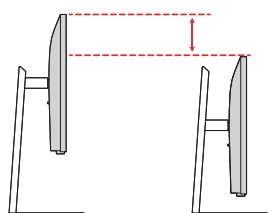


S27FG90\*X

$-3,0^\circ (\pm 3,0^\circ)$  ~  $15,0^\circ (\pm 3,0^\circ)$

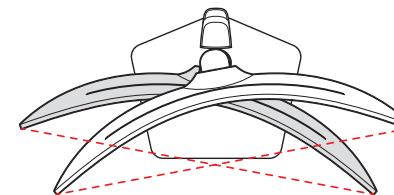


120,0 mm ( $\pm 5,0$  mm)

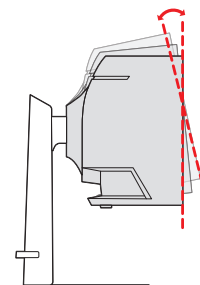


S37FG75\* / S40FG75\*

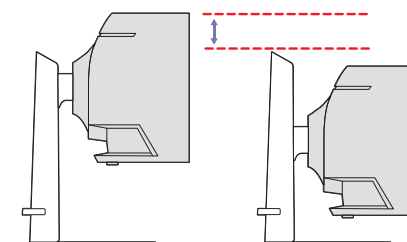
$-20,0^\circ (\pm 3,0^\circ)$  ~  $20,0^\circ (\pm 3,0^\circ)$



$-5,0^\circ (\pm 2,0^\circ)$  ~  $20,0^\circ (\pm 2,0^\circ)$



120,0 mm ( $\pm 5,0$  mm)

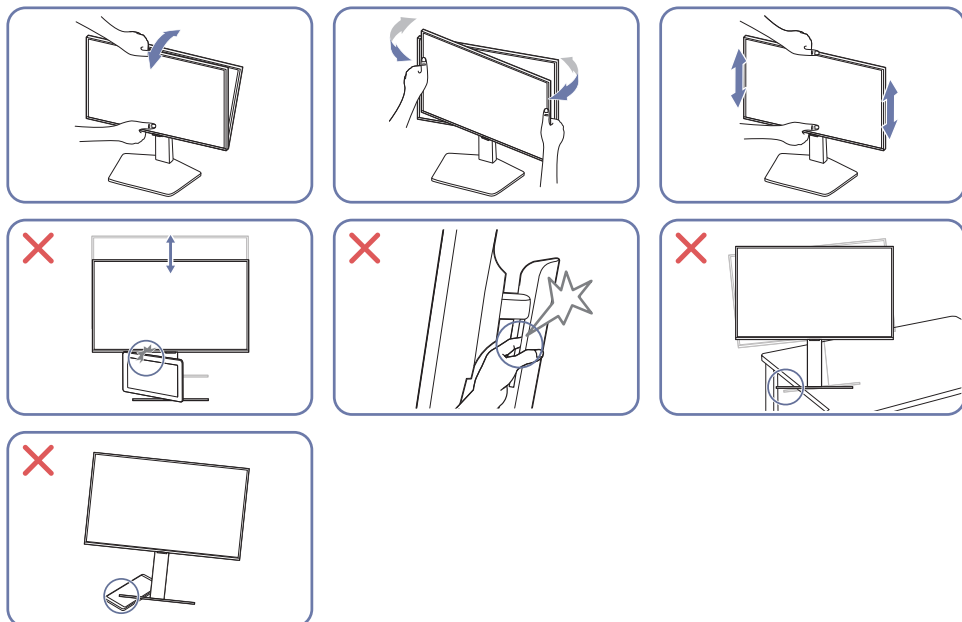


- L'inclinaison et la hauteur du produit peuvent être ajustées.
- Tenez la partie centrale supérieure du produit et ajustez doucement la hauteur.
- Lorsque vous ajustez la hauteur du socle, il se peut que vous entendiez du bruit. Ce bruit est généré par le glissement de la bille à l'intérieur du socle lorsque la hauteur est ajustée. Ce bruit est normal et n'indique pas un dysfonctionnement du produit.
- Lors du réglage de l'angle du produit vers la gauche ou la droite, un petit espace peut apparaître dans la zone de connexion de la base du socle. Ceci est normal et n'indique pas un dysfonctionnement du produit.

## Attention

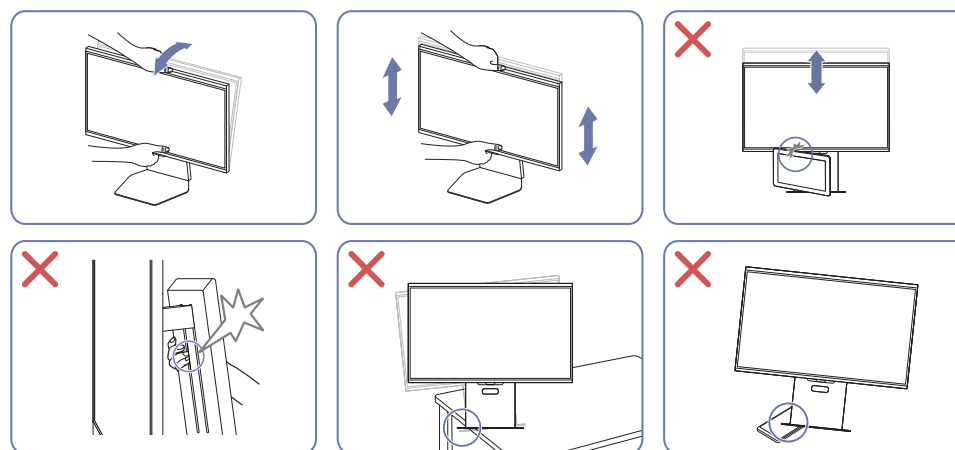
La couleur et la forme des pièces peuvent différer de ce qui est illustré. Les spécifications sont communiquées sous réserve de modifications sans préavis dans le but d'améliorer la qualité.

S27DG60\*S / S27DG61\*S / S27FG60\*S / S37FG75\* / S40FG75\* / S27FG81\*S / S32FG81\*S



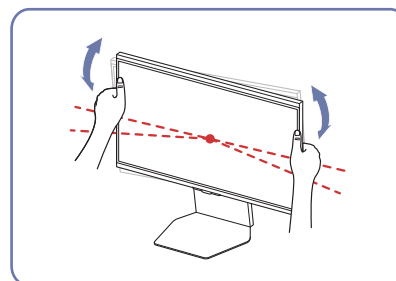
- Saisissez les côtés gauche et droit du moniteur et ajustez le pivotement.
- Saisissez la partie centrale du moniteur et ajustez la hauteur.
- Ne tenez pas la zone mobile du socle lors du réglage de l'inclinaison ou de la hauteur du produit. Cela peut entraîner des blessures.
- Si vous installez le produit sur un meuble ou une étagère, assurez-vous que le bord inférieur de la face avant du produit ne dépasse pas.

## S27FG90\*X



- Saisissez la partie centrale du moniteur et ajustez la hauteur.
- Ne tenez pas la zone mobile du socle lors du réglage de l'inclinaison ou de la hauteur du produit. Cela peut entraîner des blessures.
- Ne posez pas d'objets autour du produit. Ces objets ou le produit pourraient être endommagés lors du réglage de la hauteur.

Après avoir ajusté l'inclinaison et la hauteur du produit, si l'écran n'est pas au niveau, prenez les mesures suivantes.

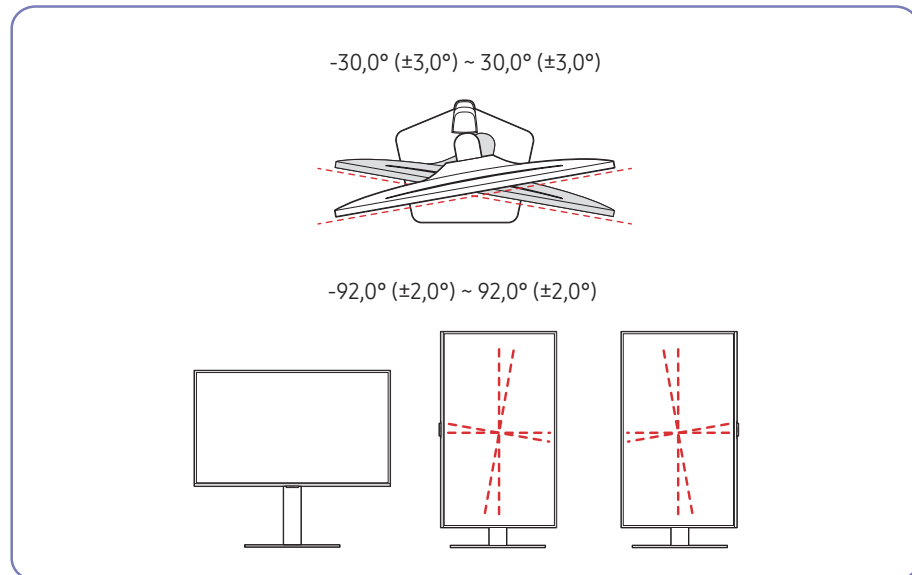


- Tenez le cadre par les deux bords latéraux et ajustez l'angle du moniteur jusqu'à ce que l'écran soit au niveau. (Veillez à ne pas tenir directement l'écran LCD.)

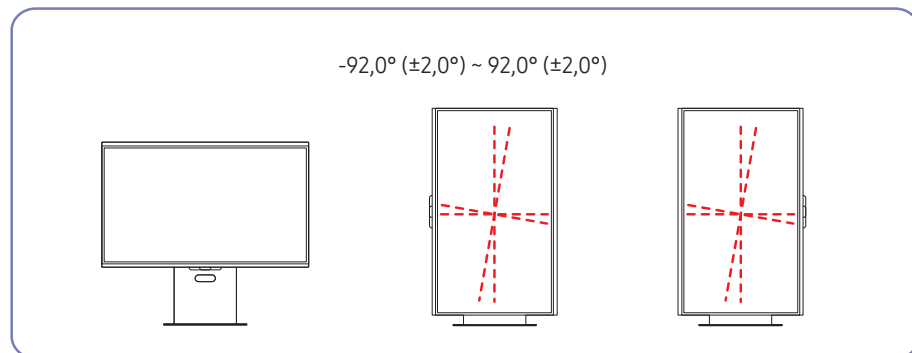
## Rotation du produit

— La couleur et la forme des pièces peuvent différer de ce qui est illustré. Les spécifications sont communiquées sous réserve de modifications sans préavis dans le but d'améliorer la qualité.

S27DG60\*S / S27DG61\*S / S27FG60\*S / S27FG81\*S / S32FG81\*S

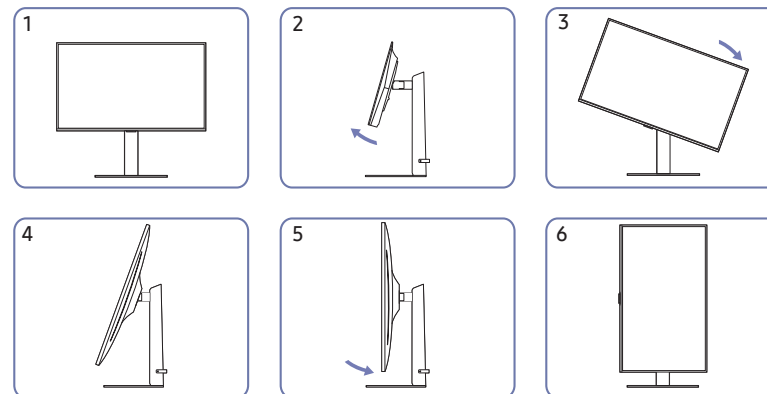


S27FG90\*X

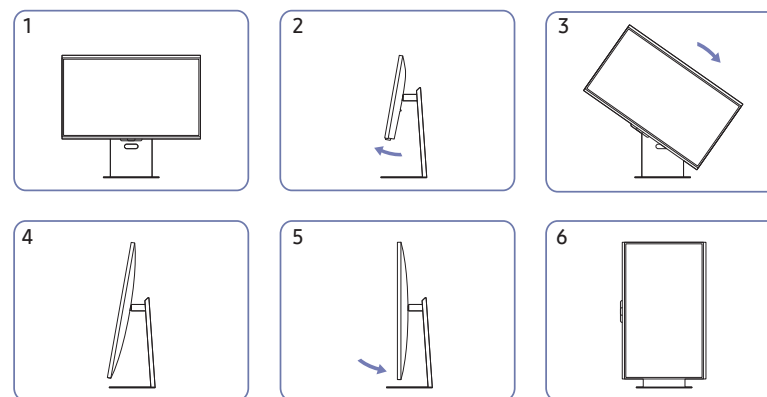


Vous pouvez faire pivoter votre produit comme indiqué ci-dessous.

S27DG60\*S / S27DG61\*S / S27FG60\*S / S27FG81\*S / S32FG81\*S



S27FG90\*X

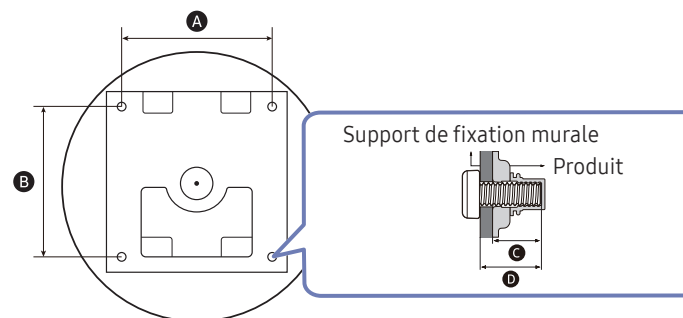


- Veillez à allonger complètement le pied avant de faire pivoter le produit.
- Si vous faites pivoter le produit sans étendre complètement le pied, le coin du produit risque de heurter le sol et d'être endommagé.
- Lorsque vous pivoter le produit, veillez à ne pas l'endommager en frappant l'objet ou le socle.

## Spécifications du kit de montage mural (VESA)

— Installez votre support mural sur une paroi solide perpendiculaire au sol. Avant de fixer le support mural sur des surfaces telles qu'une plaque de plâtre, contactez votre revendeur le plus proche pour obtenir plus d'informations. S'il est installé sur une paroi inclinée, le produit risque de tomber et de provoquer des blessures corporelles graves. Les kits de montage mural Samsung comprennent un manuel d'installation détaillé et toutes les pièces nécessaires à l'assemblage.

- N'utilisez pas de vis plus longues que les vis standard ou non conformes aux spécifications de vis standard VESA. Des vis plus longues pourraient endommager l'intérieur du produit.
- Lorsque vous installez une fixation murale autre que le produit spécifié, son installation peut être difficile.
- Pour les supports muraux non conformes aux spécifications de vis standard VESA, la longueur des vis peut varier en fonction des spécifications de ces supports muraux.
- Ne serrez pas trop fortement les vis. Vous pourriez endommager le produit ou entraîner sa chute, ce qui pourrait provoquer des blessures corporelles. Samsung n'est pas responsable de ce type d'accidents.
- Samsung n'est pas responsable des dommages causés au produit ou des blessures corporelles dans le cas de l'utilisation d'un support mural non VESA ou non spécifié, ou en cas de non-respect des instructions d'installation du produit par le consommateur.
- Ne fixez pas le produit à une inclinaison supérieure à 15 degrés.
- Les dimensions standard des kits de montage mural sont présentées dans le tableau suivant.





Nom du modèle	Spécifications des trous de vis VESA (A * B) en millimètres	C	D	Vis standard	Quantité
S27DG60*S S27DG61*S S27FG60*S S27FG81*S S32FG81*S	100,0 x 100,0	7,5 ~ 10,5 mm	C + Support de fixation murale	M4	4
S37FG75* S40FG75*		6,8 ~ 8,8 mm			
S27FG90*X		6,5 ~ 8,5 mm			

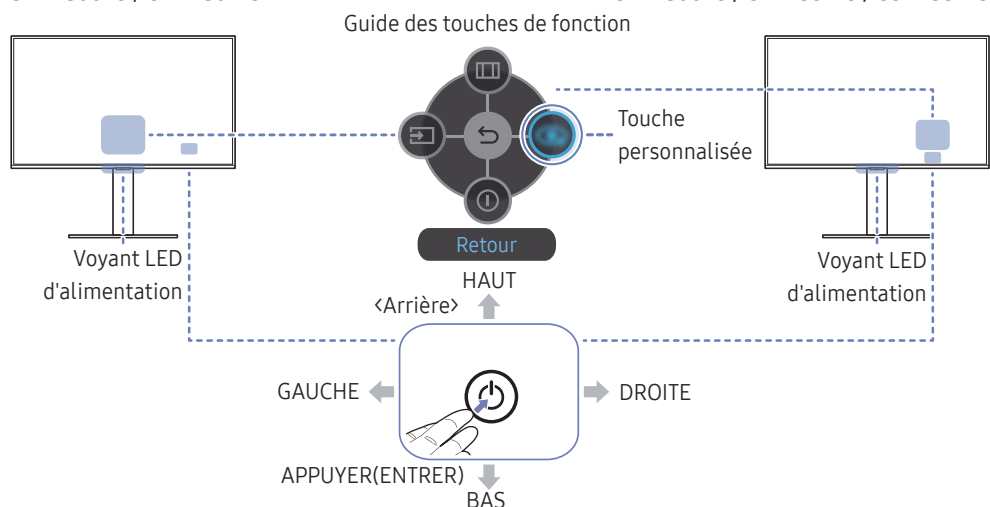
— N'installez pas votre kit de montage mural tant que votre produit est sous tension. Des blessures corporelles pourraient en résulter suite à un choc électrique.



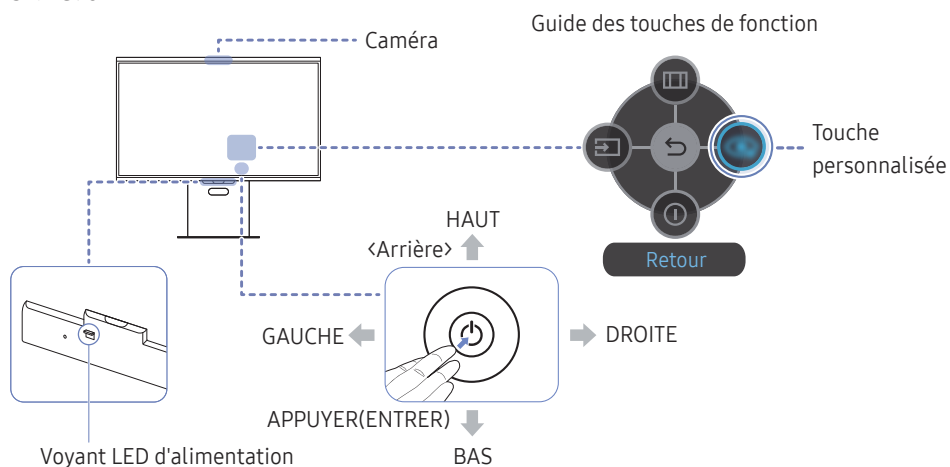
## Panneau de configuration


- La couleur et la forme des pièces peuvent différer de ce qui est illustré. Les spécifications sont communiquées sous réserve de modifications sans préavis dans le but d'améliorer la qualité.
- Vous pouvez mettre le produit sous tension en appuyant sur le bouton , puis utilisez le Guide des touches de fonction. Le Guide des touches de fonction s'affiche quand vous appuyez sur le bouton  alors que le produit est allumé.

S27DG60\*S / S27DG61\*S



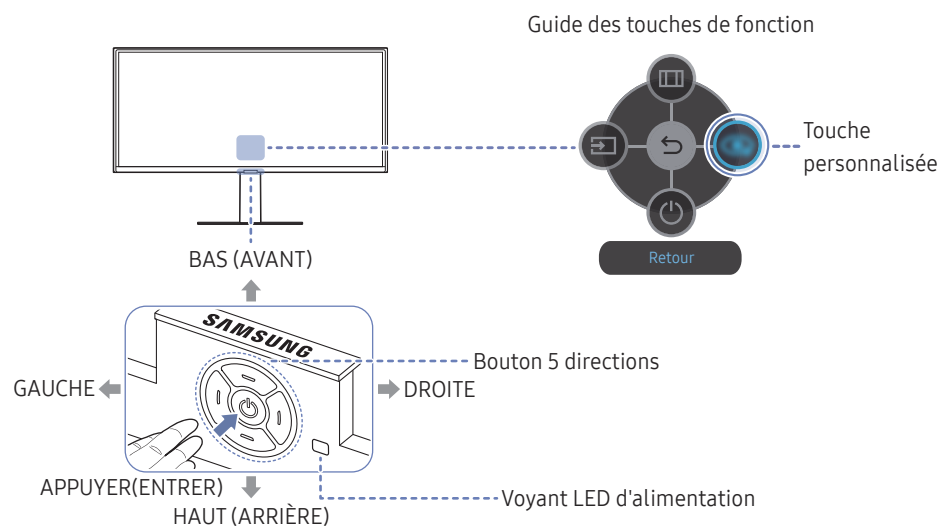
S27FG90\*X







Pièces	Description
	Utilisez ce bouton multidirectionnel pour allumer l'alimentation ou naviguer dans les menus.
Voyant LED d'alimentation	Ce voyant LED est l'indicateur d'état d'alimentation. Vous pouvez sélectionner le fonctionnement de la LED d'alimentation à activer ou à désactiver sur l'écran de menu.  → <b>Système</b> → <b>Activer LED</b>
Guide des touches de fonction	Pour utiliser le Guide des touches de fonction, appuyez sur le bouton  lorsque l'écran est allumé.
Touche personnalisée	<ul style="list-style-type: none"> <li>La touche personnalisée permet d'accéder directement à la fonction définie dans <b>Touche personnalisée</b>.</li> <li><b>Touche personnalisée</b>.</li> </ul> Sélectionnez  → <b>Système</b> → <b>Touche personnalisée</b> et changez la touche personnalisée.
Caméra	Convertit les images 2D en 3D via l'objectif de la caméra. Pour plus d'informations sur l'utilisation du moniteur 3D et de la caméra, reportez-vous à la rubrique <a href="#">Utilisation du moniteur 3D</a> . Cette fonction est prise en charge par le modèle S27FG90*X uniquement.
 <b>Source</b>	Change la source d'entrée. Un message apparaît dans l'angle supérieur gauche de l'écran si la source d'entrée a été modifiée.
 <b>Menu</b>	permet d'afficher le menu principal à l'écran.
 <b>Arrêt</b>	Éteint le produit.
 <b>Retour</b>	Quitte la page de menu.

La couleur et la forme des pièces peuvent différer de ce qui est illustré. Les spécifications sont communiquées sous réserve de modifications sans préavis dans le but d'améliorer la qualité.

S37FG75\* / S40FG75\*



Pièces	Description
Bouton 5 directions	Bouton multidirectionnel qui facilite la navigation.
Voyant LED d'alimentation	Ce voyant LED est l'indicateur d'état d'alimentation. Vous pouvez sélectionner le fonctionnement de la LED d'alimentation à activer ou à désactiver sur l'écran de menu. (Menu) → Système → Activer LED)
Guide des touches de fonction	Pour utiliser le Guide des touches de fonction, appuyez sur le bouton 5 directions lorsque l'écran est allumé.
Touche personnalisée	<ul style="list-style-type: none"> <li>La touche personnalisée permet d'accéder directement à la fonction définie dans Touche personnal..</li> <li>Touche personnal.</li> </ul> Sélectionnez (Menu) → Système → Touche personnal. et changez la touche personnalisée.
 Source	Change la source d'entrée. Un message apparaît dans l'angle supérieur gauche de l'écran si la source d'entrée a été modifiée.
 Menu	permet d'afficher le menu principal à l'écran.
 Arrêt	Éteint le produit.
 Retour	Quitte la page de menu.

# Connexion et utilisation d'un périphérique source

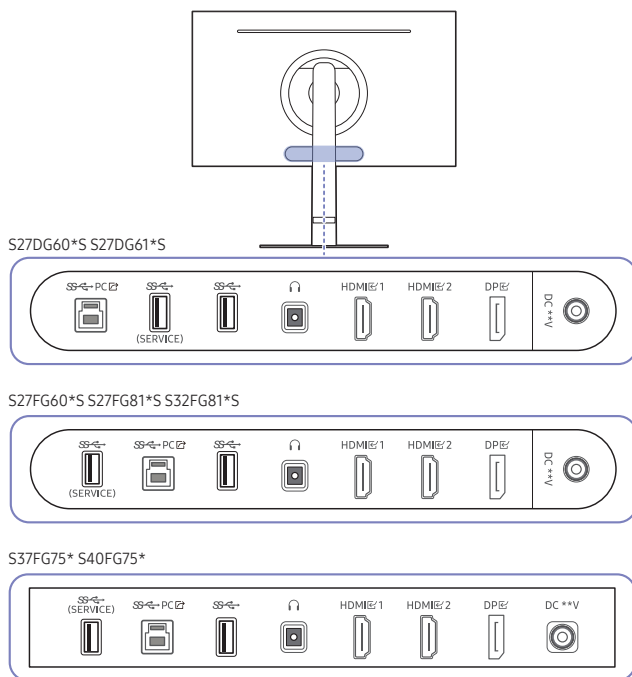
## À lire avant de connecter le produit.





- 1 Avant de connecter le produit, vérifiez la forme des deux ports des câbles de signal fournis, ainsi que la forme et l'emplacement des ports sur le produit et le dispositif externe.
  - 2 Avant de connecter le produit, assurez-vous de retirer les câbles d'alimentation du produit ainsi que du dispositif externe pour empêcher tout dommage du produit dû à un court-circuit ou à une surintensité.
  - 3 Après avoir correctement branché tous les câbles de signal, rebranchez les câbles d'alimentation au produit et au dispositif externe.
  - 4 Une fois la connexion terminée, veillez à lire les manuels pour vous familiariser avec les fonctions du produit, les précautions et les autres informations requises pour une utilisation correcte du produit.
  - 5 Pour exploiter au maximum les spécifications de nos produits, vérifiez celles de la version du câble que vous utilisez.
- Les composants de connexion peuvent varier en fonction des produits.
  - Les ports fournis peuvent varier selon le produit.

## Ports

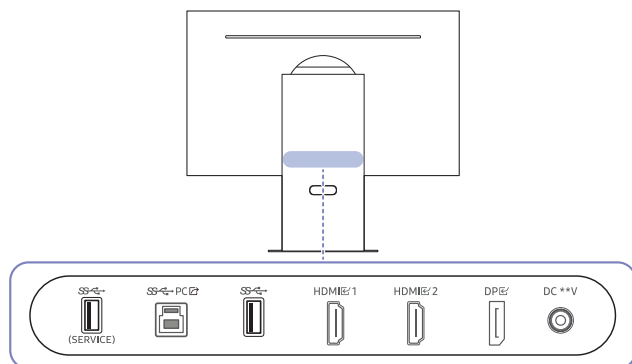
Les fonctions disponibles peuvent varier selon le modèle de produit. La couleur et la forme des pièces peuvent différer de ce qui est illustré. Les spécifications sont communiquées sous réserve de modifications sans préavis dans le but d'améliorer la qualité. Référez-vous au produit utilisé.

S27DG60\*S / S27DG61\*S / S27FG60\*S / S37FG75\* / S40FG75\* / S27FG81\*S / S32FG81\*S



Port	Description
 PC	Permet le branchement à un PC via un câble USB. — Ce port ne peut être relié qu'à un PC.
 (SERVICE)	Connexion à un périphérique USB. Utilisé pour mettre à jour le logiciel.
	Connexion à un périphérique USB.
	Permet le branchement à un périphérique de sortie audio tel qu'un casque ou des écouteurs.
HDMI 1 HDMI 2	Permet le branchement à un périphérique source via un câble HDMI.
DP	Permet de se connecter à un ordinateur via un câble DP.
DC **V	Se connecte à l'adaptateur CA/CC.

S27FG90\*X



Port	Description
SS-(SERVICE)	Connexion à un périphérique USB. Utilisé pour mettre à jour le logiciel.
SS-PC	Permet le branchement à un PC via un câble USB. — Ce port ne peut être relié qu'à un PC.
SS-	Connexion à un périphérique USB.
HDMI 1 HDMI 2	Permet le branchement à un périphérique source via un câble HDMI.
DP	Permet de se connecter à un ordinateur via un câble DP.
DC **V	Se connecte à l'adaptateur CA/CC.

## Branchement et utilisation d'un PC

Sélectionnez la méthode de connexion adaptée à votre ordinateur.

### Branchement par câble HDMI



— Il est recommandé d'utiliser le câble HDMI fourni. S'il n'est pas fourni, utilisez un câble homologué pour les connexions de câble HDMI. Si vous utilisez un câble HDMI non homologué, la qualité de l'image risque de se détériorer.

## Connexion à l'aide d'un câble DP



- Il est recommandé d'utiliser le câble DP fourni à l'achat comme accessoire. S'il n'y en avait pas, utilisez un câble DP d'une longueur de 1,5 m maximum.
- Utilisez un câble DP1.2 certifié VESA ou supérieur et de son genre.

## Connexion à un casque ou à des écouteurs

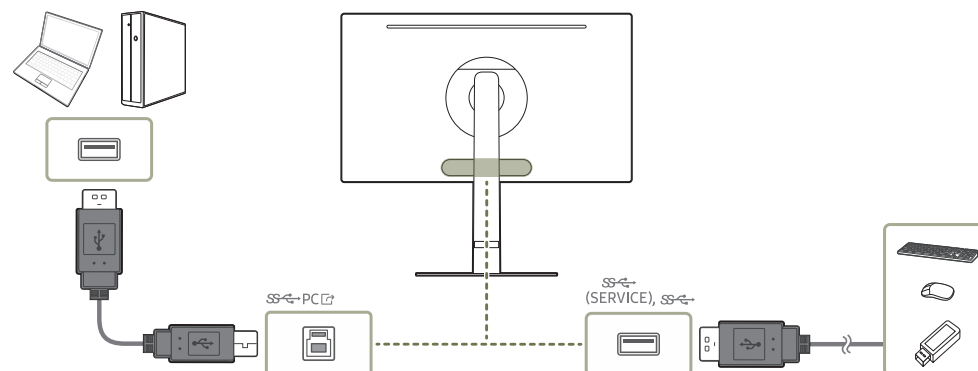


- Servez-vous du casque ou des écouteurs lorsque vous activez le son avec un câble HDMI-HDMI ou DP.
- La prise du casque ou des écouteurs ne prend en charge que le type 3 conducteurs pointe-anneau-manchon (TRS).
- Modèles S27DG60\*S / S27DG61\*S / S27FG60\*S / S37FG75\* / S40FG75\* / S27FG81\*S / S32FG81\*S uniquement.

## Connexion de l'appareil à un ordinateur en tant que HUB USB

Lorsque vous utilisez le produit en tant que concentrateur, différents périphériques source sont connectés et utilisés avec le produit simultanément.

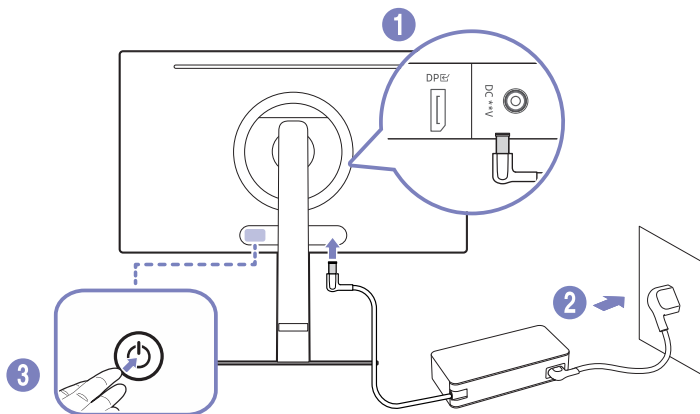
- Les noms et le nombre de ports peuvent différer en fonction du modèle.



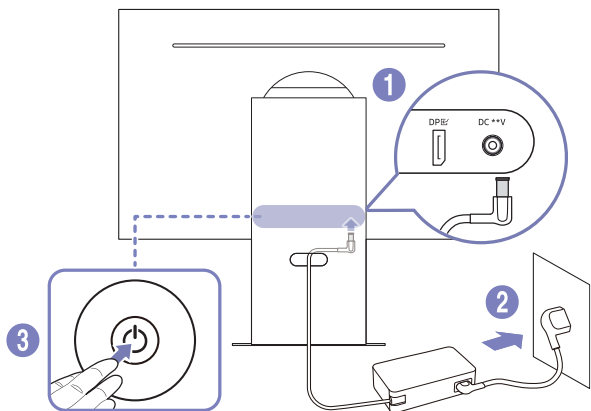
- Pour détecter un dispositif USB et le faire démarrer plus vite, connectez-le au port (SERVICE) sur le produit. Le taux d'écriture / lecture sera affectée par le dispositif USB et votre PC.
- Pour les problèmes liés à l'USB causés par le système d'exploitation, un programme d'essai ou un logiciel, veuillez contacter avec les fournisseurs concernés.
- Avec le lancement de différents périphériques USB sur le marché, nous ne pouvons pas garantir que nos produits soient compatibles avec tous les périphériques USB.
- Pour un disque dur externe de stockage nécessitant une alimentation externe, assurez-vous de le connecter à une source d'alimentation.
- La société n'est pas responsables des problèmes ou dommages causés à un périphérique externe par l'utilisation d'un câble non agréé.
- Certains produits ne respectent pas les normes USB et des dysfonctionnements du périphérique peuvent survenir.
- Il est recommandé d'utiliser des périphériques USB de 5 V/1 A ou moins.

## Branchement de l'alimentation

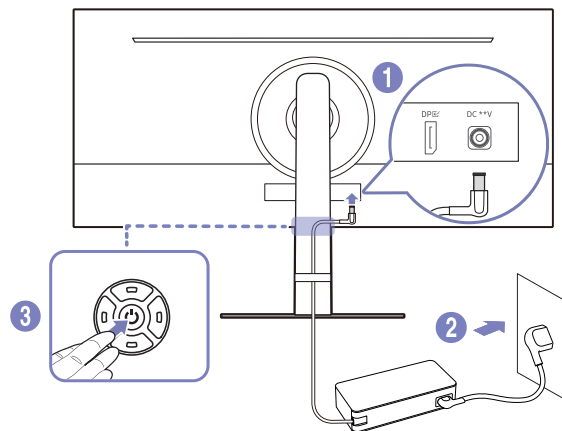
S27DG60\*S / S27DG61\*S / S27FG60\*S / S27FG81\*S / S32FG81\*S



S27FG90\*X




S37FG75\* / S40FG75\*



1 Connecter le câble d'alimentation à l'adaptateur CA/CC. Connecter ensuite l'adaptateur CA/CC au port DC \*\*V à l'arrière du produit.

– La consommation électrique nominale des adaptateurs dépend du modèle. Utilisez un adaptateur qui correspond aux spécifications de consommation électrique du modèle.

2 Puis, connectez le câble d'alimentation à la prise de courant.

3 Appuyez sur le bouton  du produit pour le mettre sous tension.

– La tension d'entrée est adaptée automatiquement.

---

## Utilisation du moniteur 3D

- Cette fonctionnalité est prise en charge uniquement sur les modèles S27FG90\*X.
- Découvrez des effets 3D exceptionnels grâce aux technologies d'oculométrie et de mappage de vues, sans avoir à porter de lunettes 3D.
- Jouez à des jeux et visionnez des vidéos 3D via Odyssey 3D Hub.
- Convertissez des vidéos 2D en vidéos 3D.
  - Pour plus d'informations sur le moniteur 3D, visitez le site Web de Samsung à l'adresse <http://www.samsung.com> et reportez-vous au guide de l'utilisateur.

### Pour visualiser le contenu 3D :

- Assurez-vous que la caméra n'est pas exposée à la lumière directe.
- Ne cachez pas votre visage, de façon à ce qu'il soit entièrement reconnaissable.
- Centrez votre visage sur la caméra et assurez-vous que la caméra est orientée vers votre visage.
- Assurez-vous que la résolution de l'écran de l'appareil est réglée sur 3840 x 2160.
- L'expérience 3D est limitée à une personne à la fois.
- Évitez de faire des mouvements brusques et amples de la tête.
- Veuillez regarder le contenu 3D à la distance de visualisation recommandée (55 – 95 cm).
- L'angle de vision optimal pour regarder des vidéos 3D est de 25 degrés à gauche et à droite en face de l'écran.

---

## ATTENTION

Avant d'utiliser la fonction 3D, lisez les précautions suivantes :

- Certains téléspectateurs peuvent ressentir une gêne en regardant du contenu 3D, comme des étourdissements, des nausées ou des maux de tête. Si vous ressentez ces symptômes, arrêtez de regarder du contenu 3D et reposez-vous.
- Regarder du contenu 3D pendant de longues périodes peut provoquer une fatigue oculaire. Si cela se produit, arrêtez de regarder du contenu 3D et reposez-vous.

## À lire avant d'utiliser le moniteur 3D

- Les utilisateurs ne peuvent afficher que les jeux compatibles avec Samsung Odyssey 3D Hub.
- Odyssey 3D Hub est un logiciel dédié pour Odyssey 3D, et permet aux utilisateurs de jouer à des jeux en 3D et de convertir des vidéos en 3D.
- La conversion 3D du produit est uniquement prise en charge via le logiciel Odyssey 3D Hub installé sur un ordinateur.
- Les cartes graphiques AMD peuvent ne pas convertir certaines vidéos 2D en 3D.
- Certains lecteurs vidéo peuvent ne prennent pas en charge la conversion 3D.
- La conversion 3D est prise en charge uniquement sur les cartes graphiques NVIDIA.
- En mode pivot, la fonction **Edge Lighting** et les effets 3D ne sont pas pris en charge.
- Pour connecter et utiliser plusieurs moniteurs, définissez le moniteur 3D comme moniteur principal.
- La fonctionnalité 3D peut être limitée lors de l'utilisation de plusieurs moniteurs Odyssey 3D.
- La conversion 3D n'est pas prise en charge lorsque le contenu DRM est activé.
- Odyssey 3D Hub peut ne pas fonctionner correctement lorsque le mode HDR est activé.
- La conversion 3D prend en charge uniquement la conversion vidéo et peut ne pas fonctionner avec les jeux.



- Pour activer la conversion 3D, assurez-vous que Odyssey 3D Hub est en cours d'exécution et que la vidéo est en mode plein écran.
- Les effets 3D disponibles peuvent différer en fonction du contenu du jeu et des caractéristiques de l'ordinateur.
- Il peut y avoir une certaine latence lors de la conversion de vidéos 2D en vidéos 3D.
- Si vous regardez du contenu 3D dans un espace directement exposé à la lumière du soleil ou à un éclairage, la clarté peut sembler médiocre.
- Le contenu affiché peut ne pas être perçu comme prévu, en fonction de l'intensité de la lumière ambiante.
- Les utilisateurs ayant une grande différence d'acuité visuelle entre l'œil gauche et l'œil droit risquent de ne pas être en mesure de percevoir les trois dimensions. Le niveau de tridimensionnalité perçu par les utilisateurs peut différer.
- Un scintillement momentané de l'écran peut être observé pendant le processus de reconnaissance faciale à l'aide de la fonction d'oculométrie.
- Pour le contenu dont la conversion en 3D n'est pas garantie à l'aide de Odyssey 3D Hub, les performances de conversion 3D peuvent se dégrader ou la conversion peut ne pas fonctionner du tout.
  - Cette fonctionnalité prend en charge uniquement la conversion de contenu vidéo et peut ne pas fonctionner avec les jeux.

## Installation du moniteur 3D

- Avant d'installer le moniteur, vérifiez les [Caractéristiques du système informatique recommandées](#) pour Odyssey 3D Hub.
- Définissez le port d'entrée 3D à l'aide du menu de sélection d'entrée sur le produit (par ex., HDMI, DP).

- 1 Connectez le produit à votre ordinateur à l'aide d'un câble USB.
  - Utilisez le câble USB fourni avec le produit.



- 2 Installez le logiciel Odyssey 3D Hub.
  - Les moniteurs Odyssey 3D peuvent obtenir des effets 3D normaux uniquement via le logiciel Odyssey 3D Hub.
  - Le logiciel Odyssey 3D Hub peut être téléchargé à partir du site Web de Samsung. Vous pouvez également rechercher « Samsung Odyssey 3D Hub » dans Microsoft Store.
    - \* Téléchargement du logiciel Odyssey 3D Hub
    - 1) Visitez le site Web de Samsung à l'adresse <http://www.samsung.com/support>.
    - 2) Recherchez le nom du modèle que vous avez acheté en utilisant le champ de recherche de modèle. (par exemple, LS27FG90\*)
    - 3) Téléchargez et installez le logiciel Odyssey 3D Hub.
    - 4) Suivez les instructions à l'écran pour terminer l'installation.
- 3 Redémarrez l'ordinateur.
  - Assurez-vous de redémarrer l'ordinateur après avoir installé le logiciel Odyssey 3D Hub. Si vous ne redémarrez pas l'ordinateur, le logiciel risque de ne pas fonctionner correctement.
  - Pour afficher le contenu à la fréquence de rafraîchissement la plus élevée, modifiez les paramètres associés dans le menu OSD. Remplacez la valeur **Vers. DisplayPort** par **1.4** et la valeur **Ver. port d'entrée** par **2.0↑**.
  - Dans le menu OSD du moniteur, définissez la source d'entrée pour le moniteur principal de l'ordinateur 3D (par exemple, HDMI ou DP).  
(Chemin du menu : **Jeu** → **Sélection PC 3D** → Sélectionner la source d'entrée)

---

## Lancement de Odyssey 3D Hub

- 1 Cliquez sur l'icône Odyssey 3D Hub sur le bureau.
- 2 En haut de l'écran, une lumière rouge s'allume lorsque la caméra s'allume.
  - Ouvrez le **Gestionnaire de périphériques** sous Windows et vérifiez que la caméra stéréo est activée.
  - Si un logiciel de sécurité est installé, il peut bloquer la caméra. Désactivez les paramètres de sécurité sur l'ordinateur (par exemple, les paramètres de sécurité des ports USB et COM).
  - Si un logiciel de sécurité bloque la caméra, celle-ci risque de ne pas s'ouvrir lorsque vous exécutez l'application de caméra sous Windows.
- 3 Si des effets 3D sont obtenus sur l'écran d'accueil de Odyssey 3D Hub, le logiciel a été installé avec succès.
  - Réglez **HDR** sur **Désactivé** sous Windows.

## Jouer à un jeu

- 1 Dans Odyssey 3D Hub, cliquez sur un jeu pour ouvrir la page Steam correspondante.
- 2 Connectez-vous au site Steam et installez le jeu souhaité.
- 3 Une fois l'installation du jeu terminée, sélectionnez le chemin d'installation du jeu dans Odyssey 3D Hub.
- 4 Commencez à jouer au jeu.
  - Les jeux déjà installés démarrent automatiquement lorsqu'ils sont sélectionnés.

---

## Conversion de contenu 2D en 3D

— Cette fonction est prise en charge uniquement sur les cartes graphiques NVIDIA.

- 1 Lorsque Odyssey 3D Hub est en cours d'exécution, exécutez une application qui prend en charge le mode plein écran à partir du bureau de l'ordinateur (par exemple, YouTube).
- 2 Exécutez l'application en mode plein écran.
- 3 En bas à droite de l'écran de l'application en cours d'exécution, sélectionnez le mode d'écran souhaité (options de mode disponibles : mode 2D et mode côte à côte).
- 4 La conversion 3D est effectuée en fonction du mode sélectionné.

## Caractéristiques du système informatique recommandées

### Configuration minimale du PC pour l'installation du logiciel Odyssey 3D Hub

#### Système d'exploitation

- Windows 10, 64 bits, version 22H2
- Windows 11, 64 bits

#### Matériel

- Au moins 4 Go d'espace libre sur le disque dur requis (capacité installée actuelle : 2,9 Go)
- Mémoire DDR d'une capacité d'au moins 2 Go (carte mère PC)

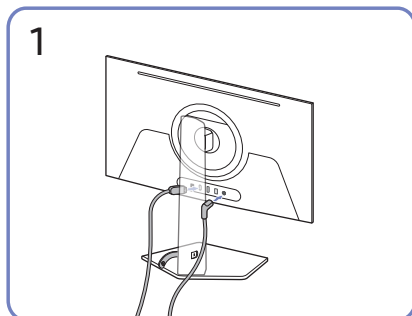
### Spécifications recommandées pour le fonctionnement 3D par fonction

Contenu	Fonction	Caractéristiques recommandées	NVIDIA (PC)	AMD (PC)	Intel (PC)	Carte graphique Intel pour ordinateur portable	Mac	
Vidéo	Conversion 3D	CPU (minimum)	Intel : i7 ou version ultérieure AMD : Ryzen7 1700X ou version ultérieure	Pas de prise en charge	Pas de prise en charge	Pas de prise en charge	Pas de prise en charge	
		GPU (minimum)	Série 3 : RTX 3080 ou version ultérieure Série 4 : RTX 4070 ou version ultérieure					
		DDR	2 unités 32 Go DDR5-5600 (carte mère PC)					
		PCIe	PCIe 5.0					
	Conversion côte à côte	CPU (minimum)	Intel : i7 ou version ultérieure AMD : Ryzen7 1700X ou version ultérieure	Intel : i7 ou version ultérieure AMD : Ryzen7 1700X ou version ultérieure	Assistance			
		GPU (minimum)	Série 3 : RTX 3080 ou version ultérieure Série 4 : RTX 4070 ou version ultérieure	Série 6 : RTX 6900 XT ou version ultérieure Série 7 : RTX 7900 ou version ultérieure				
		DDR	2 unités 32 Go DDR5-5600 (carte mère PC)					
		PCIe	PCIe 5.0					
Jeu	Jeu Odyssey 3D Hub	CPU (minimum)	Les performances dépendent du contenu du jeu. Elles dépendent de la complexité du jeu et des ressources informatiques requises (par exemple, Khazan, Lies of P).		Assistance			
		GPU (minimum)						
		DDR						
		PCIe						

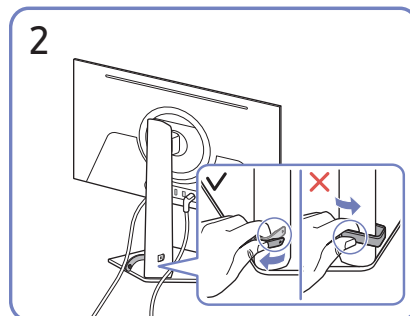
Un scintillement ou un déchirement de l'écran peut se produire à des fréquences de rafraîchissement faibles (par exemple, 60 Hz, 120 Hz), en fonction des capacités graphiques de l'ordinateur.

## Regroupement des câbles

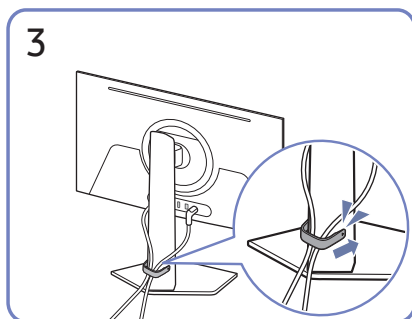
S27DG60\*S / S27DG61\*S / S27FG60\*S / S37FG75\* / S40FG75\* / S27FG81\*S / S32FG81\*S



Branchez les câbles correspondants.



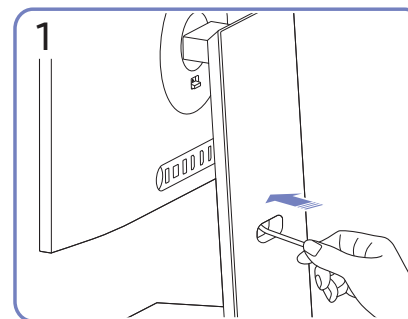
Tirez sur le côté droit du SUPPORT DE SOCLE DE CÂBLE pour le retirer du support. Le côté gauche du SUPPORT DE SOCLE DE CÂBLE peut être endommagé lorsqu'il est tiré de force.



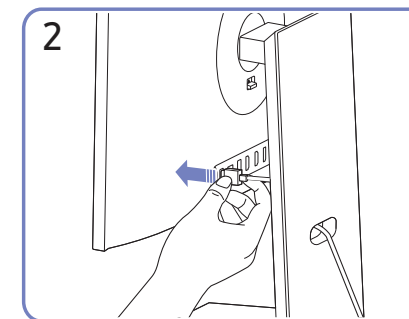
Placez les deux câbles dans le porte-câbles du support (SUPPORT DE SOCLE DE CÂBLE) pour organiser les câbles, comme indiqué sur la figure.

Le montage est terminé.

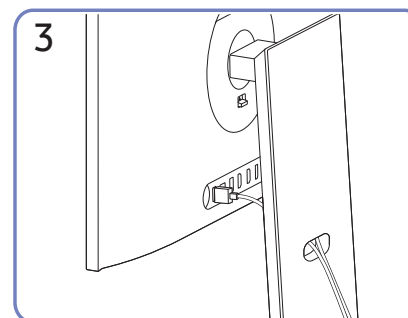
S27FG90\*X



Faites passer les câbles à travers le trou dans le socle.



Branchez les câbles aux ports correspondants.



Organisez les câbles en les faisant passer par le trou dans le socle, comme indiqué sur les illustrations.

---

## Définition de la résolution optimale

Un message d'information relatif à la définition de la résolution optimale apparaîtra lors de votre première mise sous tension du produit après l'achat.

Sélectionnez une langue sur le message d'information et réglez votre ordinateur de façon à obtenir la meilleure résolution possible.

- Si vous n'avez pas choisi la résolution optimale, le message apparaîtra jusqu'à trois fois pendant une période donnée, même si le produit est mis hors tension, puis remis sous tension.
- Si vous souhaitez définir la résolution optimale de l'ordinateur, consultez (Q&R) → « [Comment puis-je modifier la résolution ?](#) »

## Liste des cartes graphiques qui prennent en charge le HDR10

Le HDR10 est accessible uniquement sur les systèmes Windows 10 équipés de cartes graphiques qui prennent en charge la gestion des droits numériques par Play Ready 3.0 (pour le contenu HDR protégé). Utilisez les cartes graphiques répertoriées ci-dessous pour le HDR10.

- NVIDIA GeForce 1000 series ou supérieure
  - AMD Radeon™ RX 400 series ou supérieure
  - Intel UHD Graphics 600 series ou supérieure
- Les cartes graphiques qui prennent en charge le décodage vidéo 10 bits à accélération matérielle pour les codecs vidéo HDR sont recommandées.

---

## Utilisation de la fonctionnalité Protection panneau

Protège le panneau pour éviter les problèmes avec l'écran du produit.

- Si votre Produit OLED affiche la même image fixe pendant 10 minutes, **Ecran de veille** est automatiquement activé. **Ecran de veille** ne peut pas être désactivé, pour assurer la protection des pixels.

## Précautions à prendre pour éviter la rémanence d'image

- Si un écran figé est affiché pendant une période prolongée, une rémanence d'image ou des mauvais pixels peuvent se produire.
- Exemples d'écrans figés provoquant une rémanence d'image.
- Une image fixe, ou une image avec des objets fixés à un endroit (par ex., une icône de bureau, des fenêtres fixes comme des menus, des logos, etc.).
  - Éléments de menu ou icônes fixés à un endroit dans un navigateur ou une page Web.
  - Icônes ou logos des éléments de menu ou des appareils sources (par ex., console de jeu, décodeur, PC, etc.) fixés à un endroit.
  - Une vidéo en cours de lecture restée en pause pendant une période prolongée.
  - Utilisation d'une source d'entrée dont le rapport d'aspect est différent de celui de l'écran pendant une période prolongée (par ex., mode plein écran pour les vidéos format 16:9 ou 4:3).
- Afin d'éviter la rémanence d'image et d'autres problèmes liés à l'écran du produit, la fonction Panel Care permet de protéger l'écran.

## Protection de l'écran du Produit via Protection panneau

Ajuste les paramètres pour protéger l'écran.

- Pour plus de détails sur la manière de configurer les paramètres **Protection panneau**, allez dans **Menu** > **Système** et reportez-vous au menu **Protection panneau**.

# Menu

Guide des touches de fonction → 


Les fonctions disponibles peuvent varier selon le modèle de produit. La couleur et la forme des pièces peuvent différer de ce qui est illustré. Les spécifications sont communiquées sous réserve de modifications sans préavis dans le but d'améliorer la qualité.

## Jeu

2e	Description
<b>Sélection PC 3D</b>	Sélectionnez un PC compatible 3D. — Modèles S27FG90*X uniquement.
<b>Temps de réponse</b>	Accélérez la vitesse de réponse de l'écran pour que la vidéo semble plus vivante et naturelle. — Il est conseillé de définir <b>Temps de réponse Standard</b> ou <b>Rapide</b> quand vous ne regardez pas de film ou de jeu. — Cette option n'est pas disponible quand <b>Adaptive-Sync</b> est réglée sur <b>Mar..</b> — Ce menu n'est pas disponible quand <b>Mode PIP</b> (ou <b>Mode PIP/PBP</b> ) est activé. — Modèles S37FG75* / S40FG75* / S27FG90*X uniquement.)

2e	Description
<b>Adaptive-Sync</b>	La technologie <b>Adaptive-Sync</b> permet de supprimer l'effet de déchirement de l'image sans le décalage et le temps d'attente habituellement associés. — Cette option n'est pas disponible quand <b>Ultrawide Game View</b> est réglé sur <b>Mar..</b> (Modèles S27DG60*S / S27DG61*S / S37FG75* / S40FG75* / S27FG81*S / S32FG81*S / S27FG90*X uniquement.) — Ce menu n'est pas disponible quand <b>Mode PIP</b> (ou <b>Mode PIP/PBP</b> ) est activé. (Modèles S27DG60*S / S27DG61*S / S37FG75* / S40FG75* / S27FG81*S / S32FG81*S / S27FG90*X uniquement.) — Cette option n'est pas disponible avec DP version 1.1 ou HDMI version 1.4.
<b>FreeSync Premium Pro / FreeSync Premium</b>	La technologie FreeSync permet de supprimer l'effet de déchirement de l'image sans le décalage et le temps d'attente habituellement associés. La technologie FreeSync est disponible lors de l'utilisation d'une carte graphique AMD avec la solution FreeSync. Pour plus d'informations, consultez la page <a href="#">FreeSync (pour carte graphique AMD)</a> . — Ce menu n'est pas disponible quand <b>Mode PIP</b> (ou <b>Mode PIP/PBP</b> ) est activé. (Modèles S27DG60*S / S27DG61*S / S37FG75* / S40FG75* / S27FG81*S / S32FG81*S / S27FG90*X uniquement.) — Cette option n'est pas disponible avec DP version 1.1 ou HDMI version 1.4. — Les noms et emplacements des options de menu OSD peuvent différer en fonction du modèle.

2e	Description
<b>Ultrawide Game View</b>	<p>Définissez un format d'image des jeux large pour bénéficier d'une expérience plus immersive.</p> <ul style="list-style-type: none"> <li>— Ce menu n'est pas disponible quand <b>Mode PIP</b> (ou <b>Mode PIP/PBP</b>) est activé.</li> <li>— Ce menu n'est pas disponible quand <b>Adaptive-Sync</b> est activé.</li> <li>— Les modèles S27FG60*S / S40FG75* ne sont pas pris en charge.</li> </ul>
<b>Ég. zones sombres</b>	<p>Ajustez la luminosité des zones sombres.</p> <p>Plus la valeur s'approche de 1, plus les zones sombres de l'écran s'éclairent, permettant de trouver plus facilement les ennemis lorsque vous êtes en train de jouer. Pour trouver plus facilement les ennemis pendant le jeu, utilisez une valeur faible.</p> <p>Plus la valeur s'approche de 10, plus les zones sombres de l'écran s'assombrissent et le contraste augmente.</p> <ul style="list-style-type: none"> <li>— Ce menu n'est pas disponible quand <b>Mode Protection</b> est activé.</li> <li>— La fonction <b>Ég. zones sombres</b> est uniquement activée à une résolution <b>AV</b> donnée, telle que 720P à 60Hz et 1080P à 60Hz.</li> <li>— Ce menu n'est pas disponible quand <b>Mode PIP</b> (ou <b>Mode PIP/PBP</b>) est activé. (Modèles S27DG60*S / S27DG61*S uniquement.)</li> </ul>

2e	Description
<b>Point de visée virtuel</b>	<ul style="list-style-type: none"> <li>• <b>Arr.:</b> <b>Point de visée virtuel</b> n'est pas disponible tant que <b>Arr.</b> est sélectionné.</li> <li>• : Permet de sélectionner le style de point de visée préféré.</li> <li>• <b>Réinitial. position:</b> Permet de restaurer la position du point de visée à la valeur par défaut.</li> </ul> <ul style="list-style-type: none"> <li>— Ce menu n'est pas disponible quand <b>Mode PIP</b> (ou <b>Mode PIP/PBP</b>) est activé. (Modèles S27DG60*S / S27DG61*S / S37FG75* / S40FG75* / S27FG81*S / S32FG81*S / S27FG90*X uniquement.)</li> </ul>
<b>Infinity Core Lighting</b>	<p>Activer ou désactiver l'éclairage LED derrière l'écran.</p> <ul style="list-style-type: none"> <li>— Modèles S27DG60*S / S27FG60*S / S37FG75* / S40FG75* / S27FG81*S / S32FG81*S uniquement.</li> </ul>
<b>Edge Lighting</b>	<p>Réglez la luminosité de l'éclairage LED sous l'écran.</p> <ul style="list-style-type: none"> <li>— Modèles S27FG90*X uniquement.</li> </ul>

---

2e

Description

---

Taille de l'écran

Sélectionnez les meilleurs taille et rapport d'écran.

— Cette option n'est pas disponible quand **Ultrawide Game View** est réglé sur **Mar.**

(Modèles S27DG60\*S / S27DG61\*S / S37FG75\* / S40FG75\* / S27FG81\*S / S32FG81\*S / S27FG90\*X uniquement.)

— Ce menu n'est pas disponible quand **Mode PIP** (ou **Mode PIP/PBP**) est activé.

(Modèles S27DG60\*S / S27DG61\*S / S37FG75\* / S40FG75\* / S27FG81\*S / S32FG81\*S / S27FG90\*X uniquement.)

En mode **PC**

- **Auto**: Affichez l'image en fonction du rapport d'aspect de la source d'entrée.
- **Large**: Affichez l'image en plein écran, quel que soit le rapport d'aspect de la source d'entrée.

En mode **AV**

- **4:3**: Affichez l'image avec un rapport d'aspect de 4:3. Convient aux vidéos et aux diffusions standard.
- **21:9**: Affichez l'image avec un rapport d'aspect de 21:9.
- **16:9**: Affichez l'image avec un rapport d'aspect de 16:9.
- **Adapter à l'écran**: Affichez l'image avec le rapport d'aspect d'origine, sans la couper.

— Il se peut que la fonction ne soit pas prise en charge selon les ports fournis avec le produit.

— Vous pouvez modifier la **Taille de l'écran** si les conditions suivantes sont réunies .

— La source d'entrée est de 480p, 576p, 720p ou 1080p et l'image s'affiche normalement sur le produit (certains modèles ne prennent pas en charge tous ces signaux).

— Cette fonction ne peut être réglée que lorsque l'entrée externe est connectée via HDMI/DP et que **Mode PC/AV** est réglé sur **AV**.

---

## Image

---

2e

Description

---

Mode image

Ce menu permet d'obtenir une qualité d'image optimale pour l'environnement dans lequel le produit sera utilisé.

— Ce menu n'est pas disponible quand **Mode PIP** (ou **Mode PIP/PBP**) est activé.

(Modèles S27DG60\*S / S27DG61\*S uniquement.)

— Ce menu n'est pas disponible quand **Mode Protection** est activé.

En mode **PC**

- **Loisirs**: Qualité d'image claire et éclatante avec l'amélioration des couleurs.
  - **Graphique**: Qualité d'image sans l'amélioration des couleurs.
  - **Éco**: Option d'économie d'énergie de l'écran.
  - **Standard pour jeu**: Obtenez une qualité d'image adaptée aux jeux vidéo.
  - **Jeu de rôle**: Ce mode est optimisé pour les graphiques 3D et la messagerie instantanée sur l'écran de jeu RPG (Role Playing Game).
  - **RTS**: Augmentez la température de couleur et le rapport de contraste pour améliorer la visibilité de l'écran RTS (Real-Time Strategy) et de la mini-carte.
  - **FPS**: Augmentez la luminosité des zones sombres de l'écran de jeu FPS (First-Person Shooter). Ce mode augmente la visibilité de vos ennemis pendant un jeu FPS (First-Person Shooter).
  - **Sports**: Obtenez du moniteur la luminosité et la netteté qui conviennent aux contenus sportifs.
  - **Original**: Qualité d'image native sans l'amélioration des couleurs.
  - **Personnalisé**: permet de personnaliser les paramètres de l'écran.
-



---

2e

Description

---

**Mode image**

En mode **AV**

Lorsque l'entrée externe est connectée via un port HDMI/DP et que **Mode PC/AV** est réglé sur **AV**, le **Mode image** propose onze paramètres d'image (**Dynamique, Standard, Éco, Cinéma, Standard pour jeu, Jeu de rôle, RTS, FPS, Sports, Original, Personnalisé**) prédéfinis en usine. Vous pouvez activer indifféremment **Dynamique, Standard, Éco, Cinéma, Standard pour jeu, Jeu de rôle, RTS, FPS, Sports, Original** ou **Personnalisé**. Vous pouvez sélectionner **Personnalisé** qui rappellera automatiquement vos paramètres personnels d'image.

- **Dynamique**: Sélectionnez ce mode pour obtenir une image plus nette qu'en mode **Standard**.
  - **Standard**: Sélectionnez ce mode dans un environnement lumineux.
  - **Éco**: Option d'économie d'énergie de l'écran.
  - **Cinéma**: Sélectionnez ce mode dans un environnement sombre. Cela économise de l'énergie et réduit la fatigue des yeux.
  - **Standard pour jeu**: Obtenez une qualité d'image adaptée aux jeux vidéo.
  - **Jeu de rôle**: Ce mode est optimisé pour les graphiques 3D et la messagerie instantanée sur l'écran de jeu RPG (Role Playing Game).
- 

---

2e

Description

---

**Mode image**

- **RTS**: Augmentez la température de couleur et le rapport de contraste pour améliorer la visibilité de l'écran RTS (Real-Time Strategy) et de la mini-carte.
- **FPS**: Augmentez la luminosité des zones sombres de l'écran de jeu FPS (First-Person Shooter). Ce mode augmente la visibilité de vos ennemis pendant un jeu FPS (First-Person Shooter).
- **Sports**: Obtenez du moniteur la luminosité et la netteté qui conviennent aux contenus sportifs.
- **Original**: Qualité d'image native sans l'amélioration des couleurs.
- **Personnalisé**: Sélectionnez ce mode pour ajuster l'image selon vos préférences.

— La fonction **Mode image** est uniquement activée à une résolution **AV** donnée, telle que 720P à 60 Hz, 1080P à 60 Hz et 2160P à 60 Hz.

---

**Luminosité**

Permet de régler la luminosité globale de l'image. (Plage : 0~50)  
Plus la valeur est élevée, plus l'image est lumineuse.

— Ce menu n'est pas disponible quand **Mode Protection** est activé.

---

**Contraste**

Permet de régler le contraste entre les objets et l'arrière-plan. (Plage : 0~50)

Une valeur plus élevée augmente le contraste ; l'objet apparaît alors plus clair.

— Ce menu n'est pas disponible quand **Mode PIP** (ou **Mode PIP/PBP**) est activé.

(Modèles S27DG60\*S / S27DG61\*S uniquement.)

---

2e	Description
<b>Netteté</b>	<p>Rend le contour des objets plus net ou plus flou. (Plage : 0~20) Une valeur élevée accentue la netteté du contour des objets.</p> <ul style="list-style-type: none"> <li>— Ce menu n'est pas disponible quand <b>Mode PIP</b> (ou <b>Mode PIP/PBP</b>) est activé. (Modèles S27DG60*S / S27DG61*S uniquement.)</li> </ul>
<b>Couleur</b>	<p>Ajuste les niveaux de saturation des couleurs. La saturation des couleurs s'intensifie lorsque la valeur s'approche de 50. (Plage : 0~50)</p> <ul style="list-style-type: none"> <li>— Ce menu n'est pas disponible quand <b>Mode PIP</b> (ou <b>Mode PIP/PBP</b>) est activé. (Modèles S27DG60*S / S27DG61*S uniquement.)</li> <li>— Ce menu n'est pas disponible quand <b>Mode Protection</b> est activé.</li> </ul>
<b>Teinte (V/R)</b>	<p>Ajuste le ratio entre les niveaux de teinte verte et rouge. L'augmentation des valeurs intensifie la saturation des couleurs rouge et vert.</p> <ul style="list-style-type: none"> <li>— Ce menu n'est pas disponible quand <b>Mode PIP</b> (ou <b>Mode PIP/PBP</b>) est activé. (Modèles S27DG60*S / S27DG61*S uniquement.)</li> <li>— Ce menu n'est pas disponible quand <b>Mode Protection</b> est activé.</li> </ul>

2e	Description
<b>Atténuation locale</b>	<p>Contrôle la luminosité des zones séparées sur l'écran afin de maximiser automatiquement le contraste.</p> <ul style="list-style-type: none"> <li>— Ce menu n'est pas disponible quand <b>Mode PIP</b> (ou <b>Mode PIP/PBP</b>) est activé. (Modèles S27DG60*S / S27DG61*S uniquement.)</li> <li>— Ce menu n'est pas disponible quand <b>Mode Protection</b> est activé. (Modèles S37FG75* / S40FG75* / S27FG90*X uniquement.)</li> </ul>
<b>Amél. contrastes</b>	<p>Permet de régler automatiquement la balance du contraste afin d'éviter de fortes différences entre les zones claires et sombres.</p> <ul style="list-style-type: none"> <li>— Ce menu n'est pas disponible quand <b>Mode PIP</b> (ou <b>Mode PIP/PBP</b>) est activé. (Modèles S27DG60*S / S27DG61*S uniquement.)</li> <li>— Ce menu n'est pas disponible quand <b>Mode Protection</b> est activé.</li> </ul>
<b>Mappage tonal HDR</b>	<p>Ajuste automatiquement la luminosité avec traitement du mappage tonal en fonction des informations de contenu HDR.</p> <ul style="list-style-type: none"> <li>— Ce menu n'est pas disponible quand <b>Mode PIP</b> (ou <b>Mode PIP/PBP</b>) est activé. (Modèles S27DG60*S / S27DG61*S / S37FG75* / S40FG75* / S27FG81*S / S32FG81*S / S27FG90*X uniquement.)</li> </ul>
<b>Nuance coul.</b>	<p>Sélectionnez la nuance des couleurs qui répond le mieux à vos besoins de visualisation.</p> <ul style="list-style-type: none"> <li>— Ce menu n'est pas disponible quand <b>Mode PIP</b> (ou <b>Mode PIP/PBP</b>) est activé. (Modèles S27DG60*S / S27DG61*S uniquement.)</li> <li>— Ce menu n'est pas disponible quand <b>Mode Protection</b> est activé.</li> </ul>

2e	Description
<b>Balance blancs</b>	<p>Réglez la température de couleur de l'image afin que les éléments blancs semblent plus lumineux.</p> <ul style="list-style-type: none"> <li>— Ce menu n'est pas disponible quand <b>Mode PIP</b> (ou <b>Mode PIP/PBP</b>) est activé. (Modèles S27DG60*S / S27DG61*S uniquement.)</li> <li>— Ce menu n'est pas disponible quand <b>Mode Protection</b> est activé.</li> </ul>
	<p><b>Rouge</b></p> <p>Ajustez le niveau de saturation du rouge. Plus la valeur est proche de 50, plus l'intensité de la couleur est élevée.</p>
	<p><b>Vert</b></p> <p>Ajustez le niveau de saturation du vert. Plus la valeur est proche de 50, plus l'intensité de la couleur est élevée.</p>
	<p><b>Bleu</b></p> <p>Ajustez le niveau de saturation du bleu. Plus la valeur est proche de 50, plus l'intensité de la couleur est élevée.</p>
	<p><b>Réinitialiser</b></p> <p>Rétablissez les valeurs par défaut des paramètres de balance des blancs.</p>
<b>Gamma</b>	<p>Ajustez le niveau moyen de luminance.</p> <ul style="list-style-type: none"> <li>— Ce menu n'est pas disponible quand <b>Mode PIP</b> (ou <b>Mode PIP/PBP</b>) est activé. (Modèles S27DG60*S / S27DG61*S uniquement.)</li> <li>— Ce menu n'est pas disponible quand <b>Mode Protection</b> est activé.</li> </ul>

2e	Description
<b>Détail d'ombre</b>	<p>Ajustez la luminosité des images sombres. Le niveau de détail dans les teintes noires augmente quand la valeur approche de 5.</p> <ul style="list-style-type: none"> <li>— Ce menu n'est pas disponible quand <b>Mode PIP</b> (ou <b>Mode PIP/PBP</b>) est activé. (Modèles S27DG60*S / S27DG61*S uniquement.)</li> <li>— Ce menu n'est pas disponible quand <b>Mode Protection</b> est activé.</li> </ul>
<b>Paramètres de l'espace de couleurs / Espace de couleur</b>	<p>Permet de configurer les paramètres d'espace colorimétrique afin de préciser le spectre des couleurs sur votre écran.</p> <ul style="list-style-type: none"> <li>— Ce menu n'est pas disponible quand <b>Mode PIP</b> (ou <b>Mode PIP/PBP</b>) est activé. (Modèles S27DG60*S / S27DG61*S uniquement.)</li> <li>— Ce menu n'est pas disponible quand <b>Mode Protection</b> est activé.</li> <li>— Les noms et emplacements des options de menu OSD peuvent différer en fonction du modèle.</li> </ul>
<b>Luminosité maximale</b>	<p>Ajustez la luminosité maximale pour un écran plus lumineux.</p> <ul style="list-style-type: none"> <li>— Ce menu n'est pas disponible quand <b>Mode PIP</b> (ou <b>Mode PIP/PBP</b>) est activé.</li> <li>— Ce menu n'est pas disponible quand <b>Mode Protection</b> est activé.</li> <li>— Cette fonction est prise en charge par le modèle OLED uniquement.</li> </ul>

2e	Description
<b>Lumino. dynamique</b>	<p>Réglez automatiquement la luminosité afin de profiter du meilleur contraste d'écran possible dans les conditions actuelles.</p> <ul style="list-style-type: none"> <li>— Ce menu n'est pas disponible quand <b>Mode Protection</b> est activé.</li> <li>— Ce menu n'est pas disponible quand <b>Mode PIP</b> (ou <b>Mode PIP/PBP</b>) est activé.</li> <li>— Ce menu est désactivé si la fonctionnalité <b>Atténuation locale</b> est réglée sur <b>Bas / Standard / Elevée</b>.</li> <li>— Modèles S37FG75* / S40FG75* uniquement.</li> </ul>
<b>Niveau des noirs</b>	<p>Si un lecteur DVD ou un décodeur est connecté au produit via HDMI, la qualité de l'image (contraste/couleur, niveau de noir, etc.) peut se dégrader en fonction du périphérique source connecté.</p> <p>Dans ce cas, il est possible d'utiliser <b>Niveau des noirs</b> pour régler la qualité de l'image.</p> <ul style="list-style-type: none"> <li>• <b>Auto</b>: Choisissez ce mode si vous souhaitez que la paramètre <b>Normal</b> ou <b>Bas</b> soit automatiquement sélectionné en fonction du signal.</li> <li>• <b>Normal</b>: Sélectionnez ce mode en cas de non-dégradation du rapport de contraste.</li> <li>• <b>Bas</b>: Sélectionnez ce mode pour réduire le niveau de noir et augmenter le niveau de blanc en cas de non-dégradation du rapport de contraste.</li> </ul> <ul style="list-style-type: none"> <li>— Ce menu n'est pas disponible quand <b>Mode PIP</b> (ou <b>Mode PIP/PBP</b>) est activé. (Modèles S27DG60*S / S27DG61*S / S37FG75* / S40FG75* / S27FG81*S / S32FG81*S / S27FG90*X uniquement.)</li> <li>— Cette fonction est uniquement disponible en mode <b>HDMI</b>.</li> <li>— Il est possible que le <b>Niveau des noirs</b> ne soit pas compatible avec certains périphériques source.</li> <li>— Ajustez l'option <b>Niveau des noirs</b> car la qualité d'image peut varier en fonction du périphérique externe.</li> </ul>

2e	Description
<b>Mode Protection</b>	<p>Permet de définir une qualité d'image optimale pour la relaxation des yeux.</p> <p>Lorsque l'option <b>Mode Protection</b> est réglée sur <b>Mar.</b>, la lumière bleue à une longueur d'ondes d'environ 400 nm diminue pour proposer la qualité d'image optimale nécessaire à la relaxation des yeux.</p>
<b>Réglage de l'écran</b>	<ul style="list-style-type: none"> <li>• <b>Position H</b>: Déplacez l'écran vers la gauche ou la droite.</li> <li>• <b>Position V</b>: Déplacez l'écran vers le haut ou le bas.</li> </ul> <ul style="list-style-type: none"> <li>— Cette option est uniquement disponible lorsque la fonction <b>Mode PC/AV</b> est réglée sur <b>AV</b>.</li> <li>— Ce menu est disponible uniquement lorsque l'option <b>Taille de l'écran</b> est définie sur <b>Adapter à l'écran</b> en mode <b>AV</b>. Lorsqu'un signal 480P, 576P, 720P ou 1080P est entré en mode <b>AV</b> et que le produit affiche normalement, sélectionnez <b>Adapter à l'écran</b> pour régler la position horizontale et la position verticale sur les niveaux 0 à 6.</li> <li>— Ce menu est disponible uniquement lorsque l'option <b>Adaptive-Sync</b> est définie sur <b>Arr.</b> en mode <b>AV</b>.</li> </ul>
<b>Rapport étalonnage</b>	<p>Affichez le <b>Rapport étalonnage</b>.</p> <ul style="list-style-type: none"> <li>— Modèles S37FG75* / S40FG75* / S27FG81*S / S32FG81*S / S27FG90*X uniquement.</li> </ul>
<b>Réinitialisation de l'image</b>	<p>Restaure tous les paramètres d'image aux réglages d'usine par défaut.</p>

## PIP(PIP/PBP)

— Les modèles S27FG60\*S ne sont pas pris en charge.

2e	Description
<b>Mode PIP</b> (ou <b>Mode PIP/PBP</b> )	Activez ou désactivez <b>Mode PIP</b> (ou <b>Mode PIP/PBP</b> ). — Cette fonction peut varier en fonction du modèle.
<b>Type de mode</b>	Sélectionnez la taille et le rapport d'aspect du sous-écran.
<b>Taille de l'écran</b>	Sélectionnez la taille du sous-écran.
<b>Position écran</b>	Sélectionnez la position du sous-écran parmi les options disponibles.
<b>Source</b>	Sélectionnez la source pour chaque écran.
<b>Source du son</b>	Définissez l'écran dont vous voulez entendre le son.
<b>Format d'image</b>	Choisissez la taille et le format de l'image affichée à l'écran. En mode <b>PC</b> <ul style="list-style-type: none"><li>• <b>Auto / Large</b></li></ul> En mode <b>AV</b> <ul style="list-style-type: none"><li>• <b>4:3 / 16:9 / 21:9 / Adapter à l'écran</b></li></ul> <p>— Il se peut que la fonction ne soit pas prise en charge selon les ports fournis avec le produit.</p> <p>— Vous pouvez modifier la <b>Format d'image</b> si les conditions suivantes sont réunies .</p> <p>— La source d'entrée est de 480p, 576p, 720p, 1080p ou 2160p et l'image s'affiche normalement sur le produit (certains modèles ne prennent pas en charge tous ces signaux).</p> <p>— Cette fonction ne peut être réglée que lorsque l'entrée externe est connectée via HDMI, DP et que <b>Mode PC/AV</b> est réglé sur <b>AV</b>.</p> <p>— La fonction <b>Format d'image</b> est uniquement activée à une résolution <b>AV</b> donnée, telle que 720P à 60 Hz, 1080P à 60 Hz et 2160P à 60 Hz.</p>

## Affich. à l'écran

2e	Description
<b>Langue</b>	Vous pouvez définir la langue des menus. — Une modification du paramètre linguistique est appliquée uniquement au menu à l'écran. — Elle ne concerne pas les autres fonctions de votre ordinateur.
<b>Aff. heure</b>	Le menu d'affichage à l'écran (OSD) disparaîtra automatiquement si le menu n'est pas utilisé pendant une durée donnée. <b>Aff. heure</b> est une fonction qui permet d'indiquer le délai au terme duquel vous voulez que le menu OSD disparaisse.

## Systeme


2e	Description
<b>Mode SeeColors</b>	Permet aux utilisateurs ayant des problèmes de perception des couleurs de bénéficier de couleurs riches. Activez cette fonctionnalité afin de personnaliser les couleurs en fonction de vos capacités visuelles et de bénéficier de couleurs riches à l'écran. — Certains menus ne sont pas disponibles quand <b>Mode SeeColors</b> est utilisé. — Cette fonction peut ne pas être prise en charge selon le modèle.
<b>Économie d'énergie</b>	Réduisez la consommation d'énergie en ajustant les paramètres de luminosité.
<b>Volume</b>	Réglez le <b>Volume</b> à l'aide des touches GAUCHE/DROITE du bouton 5 directions / JOG. — Pour activer la fonction <b>Muet</b> , accédez à l'écran de commande <b>Volume</b> , puis utilisez le bouton 5 directions / JOG pour déplacer le focus vers le bas. Pour désactiver la fonction <b>Muet</b> , accédez à l'écran de contrôle <b>Volume</b> , puis augmentez ou diminuez le réglage <b>Volume</b> .

2e

Description

#### Minuterie OFF Plus

##### Minuterie OFF

- **Minuterie OFF:** Activez le mode **Minuterie OFF**.
- **Désactiver dans:** Le délai de la minuterie de mise hors tension peut être défini entre 1 et 23 heure(s). Le produit sera automatiquement mis hors tension une fois le nombre d'heures indiqué atteint.
  - Cette option est uniquement disponible lorsque la fonction **Minuterie OFF** est réglée sur **Mar.**
- Pour certains produits, selon le marché de leur zone géographique, la fonction **Minuterie OFF** est réglée pour être activée automatiquement 4 heures après la mise sous tension du produit. Cette configuration est due aux réglementations en matière d'alimentation électrique. Si vous ne souhaitez pas faire fonctionner cette minuterie, accédez à  → **Système** → **Minuterie OFF Plus** et positionnez **Minuterie OFF** sur **Arr.**

##### Minuteur Eco

- **Minuteur Eco:** Activez le mode **Minuteur Eco**.
- **Désact. éco après:** Il est possible de régler l'option **Désact. éco après** sur une valeur comprise entre 10 et 180 minutes. Le produit est automatiquement mis hors tension une fois la période indiquée écoulée.
  - Cette option est uniquement disponible lorsque la fonction **Minuteur Eco** est réglée sur **Mar.**

2e



Description

#### Mode PC/AV

- Réglez l'option **Mode PC/AV** sur **AV**. L'image affichée est plus grande. Cette option est utile notamment lorsque vous regardez un film.
- Seuls les produits avec une surface d'affichage de 16:9 ou 16:10 sont pris en charge.
  - Si le produit est en mode **HDMI** ou **DisplayPort** et que l'écran affiche « **Vérifiez le branchement des câbles et les paramètres du périphérique source.** », appuyez sur le bouton 5 directions / JOG pour afficher l'écran du Guide des touches de fonction, puis sélectionnez  → **Système** → **Mode PC/AV** → **HDMI, DisplayPort** → **PC** ou **AV**.

#### Vers. DisplayPort



Sélectionnez votre DisplayPort.

- Si des paramètres incorrects sont définis, l'affichage de l'écran peut être vide. Dans ce cas, vérifiez les spécifications de l'appareil.
- Si le produit (en mode **DisplayPort**) affiche le message « **Vérifiez le branchement des câbles et les paramètres du périphérique source.** », appuyez sur le bouton 5 directions / JOG pour afficher l'écran du Guide des touches de fonction, puis sélectionnez  → **Système** → **Vers. DisplayPort**
- Si **Vers. DisplayPort** est défini sur **1.1**, le taux de rafraîchissement de sortie maximal réel de la carte graphique peut ne pas atteindre le niveau maximal, en raison de la limitation de bande passante du protocole DisplayPort 1.1.
- Si le PC est entré en mode BIOS et l'écran BIOS n'apparaît pas, suivez le chemin d'accès suivant et sélectionnez le mode.  → **Système** → **Vers. DisplayPort**.

2e	Description
<b>Ver. port d'entrée</b>	<p>Sélectionnez une version HDMI. (1.4 / 2.0↑)</p> <ul style="list-style-type: none"> <li>— La résolution et l'appareil pris en charge peuvent différer en fonction de sa version.</li> <li>— Lorsque la version est modifiée, l'écran peut clignoter.</li> <li>— Si vous réglez le mode HDMI sur <b>1.4</b>, certaines résolutions élevées peuvent ne pas être prises en charge à cause de la limitation de la bande passante du protocole HDMI 1.4.</li> <li>— Quand le paramètre est incorrect, un écran vide peut apparaître. Dans ce cas, vérifiez les spécifications de l'appareil.</li> <li>— Réglez HDMI Mode sur <b>1.4</b> si le moniteur est connecté à un périphérique HDMI, et si le moniteur n'affiche pas l'écran correctement, affiche un écran vide ou ne diffuse pas de son du tout.</li> </ul>
<b>Chang. auto source+</b>	<p>Lorsque cette fonction est activée, une nouvelle source connectée est affichée automatiquement.</p> <ul style="list-style-type: none"> <li>— Cette fonction peut ne pas être prise en charge suivant le modèle et la région.</li> </ul>
<b>Protection panneau</b>	<p>Ajuste les paramètres pour protéger l'écran.</p> <ul style="list-style-type: none"> <li>— Cette fonction est prise en charge par le modèle OLED uniquement.</li> </ul> <p><b>Luminosité du logo</b></p> <p>Prévient les éventuels dysfonctionnements de l'écran en réduisant la luminosité des images fixes, telles que les logos et les bannières.</p> <p><b>Actual. des pixels</b></p> <p>Ajuste le nombre de pixels pour fournir une image plus nette.</p>

2e	Description
<b>Tch Nombre répét.</b>	<p>Contrôlez la vitesse de réponse d'un bouton quand on appuie dessus. Vous pouvez sélectionner <b>Accélération, 1 sec</b> ou <b>2 sec</b>. Si vous sélectionnez <b>Pas de répétition</b>, une commande ne répond qu'une fois quand on appuie sur un bouton donné.</p>
<b>Activer LED</b>	<p>Configurez les paramètres pour activer ou désactiver le voyant d'alimentation situé dans la partie basse du produit.</p> <ul style="list-style-type: none"> <li>• <b>Marche:</b> Le voyant d'alimentation est allumé lorsque le produit est activé.</li> <li>• <b>Veille:</b> Le voyant d'alimentation est allumé lorsque le produit est désactivé.</li> </ul>
<b>Touche personnal.</b>	<p>Définissez la touche personnalisée pour configurer directement la fonction que vous avez choisie.</p> <ul style="list-style-type: none"> <li>• <b>Mode Protection / PIP / PIP/PBP / Ultrawide Game View / Ég. zones sombres / Point de visée virtuel / Infinity Core Lighting / Chang. auto source+ / Mode image / Temps de réponse</b></li> <li>— <b>PIP</b> est uniquement disponible sur les modèles S27DG60*S / S27DG61*S / S37FG75* / S27FG81*S / S32FG81*S / S27FG90*X.</li> <li>— <b>PIP/PBP</b> est uniquement disponible sur les modèles S40FG75*.</li> <li>— <b>Ultrawide Game View</b> est uniquement disponible sur les modèles S27DG60*S / S27DG61*S / S37FG75* / S27FG81*S / S32FG81*S / S27FG90*X.</li> <li>— <b>Infinity Core Lighting</b> est uniquement disponible sur les modèles S27DG60*S / S27FG60*S / S37FG75* / S40FG75* / S27FG81*S / S32FG81*S.</li> <li>— <b>Temps de réponse</b> est uniquement disponible sur les modèles S37FG75* / S40FG75*.</li> </ul>
<b>VRR Control</b>	<p>En optimisant le traitement du signal vidéo, cette fonction supplémentaire atténue le scintillement de l'écran.</p> <p>Lorsque vous jouez à un jeu ou lisez un contenu qui provoque un scintillement de l'écran, utilisez la fonction <b>VRR Control</b> en la réglant sur <b>Mar..</b></p>

## Assistance

2e	Description
<b>Diagnostic auto</b>	<p>Effectuez ce test en cas de problème avec l'image du moniteur.</p> <ul style="list-style-type: none"><li>— Ne mettez jamais l'appareil hors tension et ne changez pas la source d'entrée pendant l'auto-diagnostic. Si possible, essayez de ne pas interrompre le test.</li></ul>
<b>Mise à jour log.</b>	<p>Mettez à jour le logiciel en utilisant un fichier de mise à jour sur votre périphérique USB.</p> <ol style="list-style-type: none"><li>1 Sauvegardez le fichier de mise à jour (au format .bin ou .img) que vous avez téléchargé du site Web de Samsung (<a href="http://www.samsung.com">http://www.samsung.com</a>) sur un appareil de stockage USB.</li><li>2 Connectez le périphérique USB au port  (SERVICE) sur le moniteur. Sélectionnez  → <b>Assistance</b> → <b>Mise à jour log.</b></li><li>3 Suivez les instructions à l'écran pour procéder à la mise à jour.</li><li>4 Votre produit redémarrera automatiquement après la mise à jour, puis votre produit s'éteindra.</li><li>5 Retirez le cordon d'alimentation de la prise de courant, puis reconnectez-le après l'avoir éteint.</li></ol> <ul style="list-style-type: none"><li>— Pour effectuer la mise à jour du logiciel à l'aide d'une clé USB, commencez par formater la clé USB à FAT32.</li><li>— Lors de la mise à jour, assurez-vous qu'un seul fichier BIN ou IMG (.bin ou .img) est sauvegardé dans le répertoire racine.</li><li>— Lors des mises à jour, sauvegardez dans le répertoire racine uniquement le fichier .bin ou .image téléchargé du site Web de Samsung.</li><li>— Si le message <b>Aucun fichier de mise à jour trouvé sur votre périphérique USB. Vérifiez votre périphérique USB et réessayez.</b> s'affiche, cela est probablement dû aux raisons suivantes.</li></ul>

2e	Description
<b>Mise à jour log.</b>	<ul style="list-style-type: none"><li>— Aucune clé USB n'est connectée au port  (SERVICE).</li><li>— Les fichiers sur la clé USB connectée ne sont pas des formats compatibles.</li><li>— Aucun fichier de mise à jour valide n'a été trouvé sur la clé USB connectée. (Aucun fichier de mise à jour n'est enregistré dans la mémoire ou les noms de fichier sont incorrects.)</li><li>— Ne mettez pas le produit hors tension tant que la mise à jour n'est pas terminée. Évitez autant que possible toute interruption pendant la mise à jour. En général, le produit revient à la version précédente si la mise à jour est interrompue.</li><li>— Il est possible que la couleur à l'écran change ou clignote pendant la mise à jour USB, mais il ne s'agit pas d'un problème de moniteur. Dans la mesure où la mise à jour du logiciel s'effectue normalement, veuillez patienter jusqu'à ce que la mise à jour soit terminée.</li></ul>
<b>Information</b>	Affichez les informations sur le produit, comme le nom du modèle.
<b>Enregistr. produit</b>	Découvrez comment enregistrer votre produit.
<b>Réinitialiser tout</b>	Restaurez tous les paramètres d'usine par défaut du produit.



# Installation du logiciel

## Easy Setting Box



Easy Setting Box permet à l'utilisateur de partager le produit en plusieurs sections.

Pour installer la dernière version de l'application Easy Setting Box, téléchargez-la à partir du site Web de Samsung.

(<http://www.samsung.com>)

- Il se peut que le logiciel ne fonctionne pas correctement si vous ne redémarrez pas l'ordinateur après l'installation.
- Il se peut que l'icône Easy Setting Box ne soit pas visible, en fonction des caractéristiques du système informatique et de l'appareil.
- Si l'icône de raccourci ne s'affiche pas à l'écran, appuyez sur la touche F5.

## Restrictions et problèmes relatifs à l'installation

L'installation de Easy Setting Box peut être influencée par la carte graphique, la carte mère et l'environnement réseau.

## Caractéristiques du système

Systeme d'exploitation	Matériel
<ul style="list-style-type: none"><li>• Windows 7 32Bit/64Bit</li><li>• Windows 8 32Bit/64Bit</li><li>• Windows 8.1 32Bit/64Bit</li><li>• Windows 10 32Bit/64Bit</li><li>• Windows 11 32Bit/64Bit</li></ul>	<ul style="list-style-type: none"><li>• Au moins 32 Mo de mémoire</li><li>• Au moins 60 Mo d'espace disque libre sur le disque dur</li></ul>

## Installation de pilote

Pour installer la dernière version du pilote du produit, téléchargez-la à partir du site Web de Samsung. (<http://www.samsung.com>)

- Vous pouvez définir la résolution et la fréquence optimales pour ce produit en installant les pilotes correspondants.

# Guide de dépannage

## Conditions requises avant de contacter le Centre de service clientèle Samsung

— Avant de contacter le service clientèle de Samsung, nous vous invitons à tester votre produit en suivant la procédure décrite ci-après. Si le problème persiste, contactez le service clientèle.

## Diagnostic du produit (Problème d'écran)

Si un problème survient avec l'écran du moniteur, exécutez l'[Diagnostic auto](#) pour vérifier que le moniteur fonctionne correctement.

## Vérification de la résolution et de la fréquence

Si une résolution non prise en charge (voir le [Tableau des modes de signal standard](#)) est sélectionnée, le message **Mode non optimal** peut s'afficher pendant une courte période ou l'écran peut ne pas s'afficher correctement.

— La résolution affichée peut varier en fonction des câbles et des paramètres du système informatique.

## Vérifiez les éléments suivants :

### Attention

---

#### Si le produit émet des bruits de claquement (ou de craquement).

Ces bruits peuvent être dus à la contraction ou à la dilatation de composants externes ou du circuit interne du produit lors de changements de température.

Ce n'est PAS un dysfonctionnement du produit et n'a aucune incidence sur la durée de vie de ce dernier.

---

#### Le produit devient chaud.

Il est normal que le produit génère de la chaleur lors de son utilisation. Le produit a été testé et s'est avéré sûr. Vous pouvez l'utiliser en toute confiance. La chaleur générée par le produit lors de son utilisation n'affecte pas ses performances ni sa durée de vie.

---

## Problème d'installation (mode PC)

---

#### Des espaces vides apparaissent sur les quatre côtés de l'écran lorsqu'un câble HDMI est branché au produit et à l'ordinateur.

Les espaces blancs visibles sur l'écran ne sont pas liés au produit.

Ils sont provoqués par l'ordinateur ou la carte graphique. Pour résoudre le problème, réglez la taille de l'écran dans les paramètres HDMI de la carte graphique.

Si le menu relatif aux paramètres de la carte graphique n'inclut pas d'option permettant de régler la taille de l'écran, effectuez une mise à niveau du pilote de la carte graphique.

(Pour plus d'informations sur le réglage de l'écran, contactez le fabricant de la carte graphique ou de l'ordinateur.)

---

---

## Problème d'écran

---

Le voyant d'alimentation est éteint. L'écran ne s'allume pas.

Vérifiez que le câble d'alimentation est correctement branché.

Si un problème survient avec l'écran du moniteur, exécutez l'[Diagnostic auto](#) pour vérifier que le moniteur fonctionne correctement.

---

Le message **Vérifiez le branchement des câbles et les paramètres du périphérique source** apparaît.

Vérifiez que le câble est correctement branché au produit.

Si le moniteur est en mode **HDMI** ou **DisplayPort**, appuyez sur le bouton  pour afficher l'écran du Guide des touches de fonction et sélectionnez  → **Système** → **Mode PC/AV** → **HDMI, DisplayPort** → **PC** ou **AV**.

---

**Mode non optimal** est affiché.

Ce message apparaît si le signal de la carte graphique dépasse la résolution ou la fréquence maximale acceptée pour le produit.

Modifiez la résolution et la fréquence maximales pour qu'elles correspondent aux performances du produit, en vous référant au [Tableau des modes de signal standard](#).

---

Les images affichées à l'écran sont déformées.

Vérifiez le branchement du câble avec l'appareil.

---

L'image n'est pas nette.

Retirez tous les accessoires (câble d'extension vidéo, etc.), puis réessayez.

Réglez la résolution et la fréquence selon le niveau recommandé.

---

L'image à l'écran est instable et tremble. Des ombres ou des images fantômes restent affichées sur l'écran.

Vérifiez que la résolution et la fréquence du PC sont définies sur des valeurs compatibles avec l'appareil. Le cas échéant, vous pourrez ensuite modifier les paramètres en vous reportant au [Tableau des modes de signal standard](#) dans ce manuel et au menu **Information** sur l'appareil.

— Les fonctions disponibles sont susceptibles de varier en fonction du modèle.

---

---

L'écran est trop lumineux. L'écran est trop sombre.

Réglez la **Luminosité** et le **Contraste**.

---

Les couleurs sont inadéquates.

Modifiez les paramètres de **Couleur**.

---

Les couleurs affichées ne sont pas nettes ou une distorsion des couleurs est perceptible.

Modifiez les paramètres de **Couleur**.

---

Le blanc ne l'est pas vraiment.

Modifiez les paramètres de **Couleur**.

---

Aucune image n'est visible sur l'écran et le voyant d'alimentation clignote toutes les 0,5 à 1 seconde.

Vérifiez que le câble est correctement branché entre le produit et le PC et que les connecteurs sont bien verrouillés.

Appuyez sur une touche du clavier ou déplacez la souris pour revenir à l'écran précédent.

L'appareil est en mode d'économie d'énergie.

---

Le texte est flou.

Si vous utilisez un système d'exploitation Windows (Windows 7, Windows 8, Windows 8.1 ou Windows 10, par exemple) : Allez dans **Panneau de configuration** → **Polices** → **Ajuster le texte ClearType** et modifiez l'option **Activer ClearType**.

---

La lecture vidéo est hachée.

Il est possible que la lecture soit hachée avec de gros fichiers vidéo en haute définition. Ceci peut être dû au fait que le lecteur vidéo n'est pas optimisé pour l'ordinateur utilisé.

Essayez de lire le fichier à l'aide d'un autre lecteur vidéo.

---

---

## Problème de son

Il n'y a pas de son.

Vérifiez à nouveau l'état du casque ou des écouteurs branchés ou réglez le volume.

Vérifiez le volume.

Vérifiez si le volume du produit ou du périphérique source est réglé sur muet.

**Le volume est trop faible.**

Permet de régler le volume.

Si le problème subsiste après avoir réglé le volume sur le niveau maximum, réglez le volume de la carte son ou du logiciel de votre PC.

**La vidéo est disponible mais aucun son n'est émis.**

Aucun son n'est émis si le périphérique d'entrée est connecté à l'aide d'un câble HDMI-DVI.

Connectez le périphérique à l'aide d'un câble HDMI ou DP.

---

## Problème de périphérique source

Un bip est émis au démarrage de mon ordinateur.

Si un signal sonore (bip) est émis pendant le démarrage de l'ordinateur, faites-le réparer.

---

---

## Problèmes liés à la caméra stéréo

Le voyant LED de la caméra en haut du moniteur ne fonctionne pas lors de l'utilisation du mode 3D.

Réinitialisez la caméra si elle ne fonctionne pas.

Réinitialisation de la caméra

- Pour réinitialiser la caméra, retirez le câble USB du produit et de l'ordinateur.
  - Utilisez le Gestionnaire de périphériques de Windows sur l'ordinateur.
    - Sur l'ordinateur, accédez à **Gestionnaire de périphériques** → **Appareils photo** → cliquez avec le bouton droit de la souris sur **Webcam stéréo 3D** → cliquez sur le menu **Désactiver l'appareil** pour le remplacer par **Activer l'appareil**.
  - Éteignez le moniteur, puis rallumez-le pour réinitialiser la caméra.
-

---

## Questions & réponses

- Consultez le guide d'utilisateur relatif à votre PC ou à votre carte graphique pour obtenir des instructions plus précises sur les réglages.
- Le chemin d'accès aux réglages dépend du SE installé.
- Cette fonction peut ne pas être prise en charge selon le modèle.

---

### Comment puis-je modifier la fréquence ?

Pour définir la fréquence de votre carte graphique, procédez comme suit :

- Windows 7: Sélectionnez **Panneau de configuration** → **Apparence et personnalisation** → **Affichage** → **Résolution d'écran** → **Paramètres avancés** → **Écran**, réglez la **Fréquence de rafraîchissement** sous **Paramètres du moniteur**.
- Windows 8(Windows 8.1): Sélectionnez **Paramètres** → **Panneau de configuration** → **Apparence et personnalisation** → **Affichage** → **Résolution d'écran** → **Paramètres avancés** → **Écran**, réglez la **Fréquence d'actualisation** sous **Paramètres du moniteur**.
- Windows 10: Sélectionnez **Paramètres** → **Système** → **Affichage** → **Paramètres d'affichage avancés** → **Afficher les propriétés de l'adaptateur** → **Écran**, réglez la **Fréquence de rafraîchissement** sous **Paramètres du moniteur**.

---

### Comment puis-je modifier la résolution ?

- Windows 7: Accédez à **Panneau de configuration** → **Apparence et personnalisation** → **Affichage** → **Résolution d'écran** → **Ajuster la résolution**.
- Windows 8(Windows 8.1): Sélectionnez **Paramètres** → **Panneau de configuration** → **Apparence et personnalisation** → **Affichage** → **Ajuster la résolution**, puis réglez la résolution.
- Windows 10: Sous **Paramètres** → **Système** → **Affichage** → **Paramètres d'affichage avancés**, puis réglez la résolution.

---

### Comment puis-je définir le mode d'économie d'énergie ?

- Windows 7: Accédez à **Panneau de configuration** → **Apparence et personnalisation** → **Personnalisation** → **Paramètres de l'écran de veille** → **Options d'alimentation** ou à la configuration du BIOS sur l'ordinateur.
  - Windows 8(Windows 8.1): Accédez à **Paramètres** → **Panneau de configuration** → **Apparence et personnalisation** → **Personnaliser** → **Paramètres de l'écran de veille** → **Options d'alimentation** ou à la configuration du BIOS sur l'ordinateur.
  - Windows 10: Accédez à **Paramètres** → **Personnalisation** → **Écran de verrouillage** → **Paramètres du délai d'expiration de l'écran** → **Alimentation & mise en veille** ou à la configuration du BIOS sur l'ordinateur.
-

# Caractéristiques techniques

## Général

Nom du modèle	S27DG60*S / S27DG61*S / S27FG60*S	S37FG75*	S40FG75*
Taille	Classe 27 (26,7 pouces / 67,8 cm)	Classe 37 (36,5 pouces / 92,7 cm)	Classe 40 (39,6 pouces / 100,6 cm)
Surface d'affichage	590,42 mm (H) x 333,72 mm (V)	808,0128 mm (H) x 454,5072 mm (V)	926,8224 mm (H) x 391,0032 mm (V)
Pas des pixels	0,2292 mm (H) x 0,2292 mm (V)	0,21042 mm (H) x 0,21042 mm (V)	0,18102 mm (H) x 0,18102 mm (V)
Fréquence d'horloge maximale	S27DG60*S : 1670 MHz S27DG61*S : 1120 MHz S27FG60*S: 2455,25 MHz	2430 MHz	3196 MHz
Alimentation	AC100-240V~ 50/60Hz Sur la base de la tension CA de l'adaptateur. Pour la tension CC du produit, reportez-vous à l'étiquette du produit.		
Connecteurs de signal	HDMI, DisplayPort		
Conditions environnementales	<b>Fonctionnement</b> Température S27DG60*S / S27DG61*S / S37FG75* / S40FG75* / S27FG81*S / S32FG81*S: 10 °C à 40 °C (50 °F à 104 °F) S27FG60*S / S27FG90*X: 0 °C à 40 °C (32 °F à 104 °F) Humidité : 10 à 80%, sans condensation <b>Stockage</b> Température : -20 °C à 45 °C (-4 °F à 113 °F) Humidité : 5 à 95%, sans condensation		

Nom du modèle	S27FG81*S	S32FG81*S	S27FG90*X
Taille	Classe 27 (26,6 pouces/67,7 cm)	Classe 32 (31,6 pouces/80,3 cm)	Classe 27 (26,9 pouces / 68,4 cm)
Surface d'affichage	589,97 mm (H) x 332,9 mm (V)	699,48 mm (H) x 394,73 mm (V)	596,736 mm (H) x 335,664 mm (V)
Pas des pixels	0,153 mm (H) x 0,153 mm (V)	0,1814 mm (H) x 0,1814 mm (V)	0,1554 mm (H) x 0,1554 mm (V)
Fréquence d'horloge maximale	2438,5 MHz	2438,5 MHz	1630 MHz
Alimentation	AC100-240V~ 50/60Hz Sur la base de la tension CA de l'adaptateur. Pour la tension CC du produit, reportez-vous à l'étiquette du produit.		
Connecteurs de signal	HDMI, DisplayPort		
Conditions environnementales	<p><b>Fonctionnement</b></p> <p>Température S27DG60*S / S27DG61*S / S37FG75* / S40FG75* / S27FG81*S / S32FG81*S: 10 °C à 40 °C (50 °F à 104 °F) S27FG60*S / S27FG90*X: 0 °C à 40 °C (32 °F à 104 °F)</p> <p>Humidité : 10 à 80%, sans condensation</p> <hr/> <p><b>Stockage</b></p> <p>Température : -20 °C à 45 °C (-4 °F à 113 °F) Humidité : 5 à 95%, sans condensation</p>		

---

- Plug & Play

Ce produit peut être installé et utilisé avec n'importe quel système compatible Plug & Play. L'échange de données bidirectionnel entre le produit et l'ordinateur optimise les paramètres du produit. L'installation du produit s'effectue automatiquement. Vous pouvez toutefois personnaliser les paramètres d'installation si vous le souhaitez.

- Pixels

En raison de la conception même de ce produit, il se peut que 1 pixel par million (ppm) apparaisse plus clair ou plus sombre sur l'écran LCD. Cela n'a aucune incidence sur les performances du produit.

- Le son émis utilise les mêmes paramètres audio que l'appareil connecté. Les paramètres audio (débit binaire et taux d'échantillonnage par exemple) peuvent être modifiés sur l'appareil connecté.

- Les spécifications ci-dessus peuvent être modifiées sans avis préalable dans le but d'améliorer la qualité.

- Pour les spécifications détaillées de l'appareil, veuillez visiter le site Web de Samsung.

- Pour accéder aux informations sur l'étiquetage énergétique concernant ce produit sur la base de données EPREL, rendez-vous sur [https://eprel.ec.europa.eu/qr/\\*\\*\\*\\*\\*](https://eprel.ec.europa.eu/qr/*****).

Les \*\*\*\*\* devant être remplacés par le numéro d'enregistrement du produit dans la base EPREL. Le numéro d'enregistrement figure sur l'étiquette énergétique de votre produit.

- Open Source License Notice

Open Source used in this product can be found on the following webpage (<https://opensource.samsung.com>).



The terms HDMI, HDMI High-Definition Multimedia Interface, HDMI trade dress and the HDMI Logos are trademarks or registered trademarks of HDMI Licensing Administrator, Inc.



— Cette licence peut ne pas être prise en charge suivant le modèle et la région. Veuillez consulter le site Web [samsung.com](https://samsung.com) pour obtenir des informations détaillées concernant FreeSync.



## Tableau des modes de signal standard

Nom du modèle		S27DG60*S	S27DG61*S	S27FG60*S	S27FG81*S / S32FG81*S	S27FG90*X / S37FG75*	S40FG75*
Synchronisation (Spécifications PANNEAU)	Fréquence verticale	48 à 360 Hz	48 à 240 Hz	48 à 500 Hz	48 à 240 Hz	48 à 165 Hz	48 à 180 Hz
	Résolution						
	Résolution optimale	2560 x 1440 à 120 Hz	2560 x 1440 à 120 Hz	2560 x 1440 à 500 Hz	3840 x 2160 à 240 Hz	3840 x 2160 à 165 Hz	5120 x 2160 à 180 Hz
	Résolution maximale	2560 x 1440 à 360 Hz	2560 x 1440 à 240 Hz	2560 x 1440 à 500 Hz	3840 x 2160 à 240 Hz	3840 x 2160 à 165 Hz	5120 x 2160 à 180 Hz

Si vous utilisez deux moniteurs avec votre ordinateur en mode DSC avec la résolution 2560 x 1440 à 240 Hz ou plus, ou si vous utilisez le mode PBP sur l'ordinateur, celui-ci peut ne pas fonctionner correctement en raison de la limite de sortie de sa carte graphique. Si cela se produit, réduisez la résolution et la fréquence de rafraîchissement sur l'ordinateur.

Si un signal appartenant aux modes de signal standard suivants est transmis depuis votre PC, l'écran s'ajustera automatiquement. Dans le cas d'un signal différent, il se peut que l'écran n'affiche aucune image alors que le voyant d'alimentation est allumé. Dans ce cas, modifiez les paramètres conformément au tableau suivant, en vous reportant au mode d'emploi de la carte graphique.

Résolution	Fréquence horizontale (kHz)	Fréquence verticale (Hz)	Horloge de pixel (MHz)	Polarité synchronisée (H/V)	Port	
					HDMI IN	DP IN
VESA, 640 x 480	31,469	59,940	25,175	-/-	0	0
VESA, 640 x 480	37,500	75,000	31,500	-/-	0	0
VESA, 800 x 600	37,879	60,317	40,000	+/+	0	0
VESA, 800 x 600	48,077	72,188	50,000	+/+	0	0
VESA, 800 x 600	46,875	75,000	49,500	+/+	0	0
VESA, 1024 x 768	48,363	60,004	65,000	-/-	0	0
VESA, 1024 x 768	56,476	70,069	75,000	-/-	0	0
VESA, 1024 x 768	60,023	75,029	78,750	+/+	0	0

Résolution	Fréquence horizontale (kHz)	Fréquence verticale (Hz)	Horloge de pixel (MHz)	Polarité synchronisée (H/V)	Port	
					HDMI IN	DP IN
VESA, 1152 x 864	67,500	75,000	108,000	+/+	0	0
VESA, 1280 x 720	45,000	60,000	74,250	+/+	0	0
VESA, 1280 x 800	49,702	59,810	83,500	-/+	0	0
VESA, 1280 x 1024	63,981	60,020	108,000	+/+	0	0
VESA, 1280 x 1024	79,976	75,025	135,000	+/+	0	0
VESA, 1440 x 900	55,935	59,887	106,500	-/+	0	0
VESA, 1600 x 900	60,000	60,000	108,000	+/+	0	0
VESA, 1680 x 1050	65,290	59,954	146,250	-/+	0	0
VESA, 1920 x 1080	67,500	60,000	148,500	+/+	0	0
CEA, 720 x 480	31,469	59,940	27,000	-/-	0	0
CEA, 1920 x 1080	135,000	120,000	297,000	+/+	0	0
<sup>5)</sup> CEA, 2560 x 1080	66,000	60,000	198,000	+/+	0	0
<sup>5)</sup> CEA, 2560 x 1080	150,000	120,000	495,000	+/+	0	0
CEA, 3840 x 2160	135,000	60,000	594,000	+/+	0	-
<sup>5)</sup> CEA, 5120 x 2160	135,000	60,000	742,500	+/+	0	0
<sup>5)</sup> CEA, 5120 x 2160	270,000	120,000	1485,000	+/+	0	0

Résolution	Fréquence horizontale (kHz)	Fréquence verticale (Hz)	Horloge de pixel (MHz)	Polarité synchronisée (H/V)	Port	
					HDMI IN	DP IN
Cadence personnalisée, 2560 x 1440	96,479	59,999	277,860	+/-	0	0
Cadence personnalisée, 2560 x 1440	192,958	119,999	555,720	+/-	0	0
<sup>3) 4)</sup> Cadence personnalisée, 2560 x 1440	257,169	164,958	699,500	+/-	0	0
<sup>1)</sup> Cadence personnalisée, 2560 x 1440	385,851	239,957	1111,250	+/-	0	0
<sup>1)</sup> Cadence personnalisée, 2560 x 1440	578,878	359,999	1667,170	+/-	0	0
<sup>2)</sup> Cadence personnalisée, 2560 x 1440	385,545	239,767	1116,539	+/-	0	0
<sup>6)</sup> Cadence personnalisée, 2560 x 1440	833,984	499,991	2455,250	+/-	0	-
<sup>6)</sup> Cadence personnalisée, 2560 x 1440	833,984	499,991	2268,250	+/-	-	0
<sup>6)</sup> Cadence personnalisée, 2560 x 1440	400,306	239,991	1178,500	+/-	0	0
<sup>5)</sup> Cadence personnalisée, 2560 x 1080	204,228	180,000	555,500	+/-	0	0
<sup>5)</sup> Cadence personnalisée, 2560 x 1440	272,335	180,000	740,750	+/-	0	0
<sup>5)</sup> Cadence personnalisée, 3440 x 1440	183,000	119,991	658,750	+/-	0	0
<sup>5)</sup> Cadence personnalisée, 3440 x 1440	272,292	180,000	980,250	+/-	0	0
<sup>4)</sup> Cadence personnalisée, 3840 x 2160	385,750	165,000	1543,000	+/-	0	0
<sup>5)</sup> Cadence personnalisée, 3840 x 2160	408,600	180,000	1725,750	+/+	0	0
<sup>5)</sup> Cadence personnalisée, 5120 x 2160	408,566	180,000	2248,750	+/-	0	0

Résolution	Fréquence horizontale (kHz)	Fréquence verticale (Hz)	Horloge de pixel (MHz)	Polarité synchronisée (H/V)	Port	
					HDMI IN	DP IN
Cadence personnalisée, 1920 x 1080	96,479	59,999	277,860	+/-	0	0
Cadence personnalisée, 1920 x 1080	289,352	239,927	625,000	+/-	0	0
<sup>3) 4)</sup> Cadence personnalisée, 1920 x 1080	192,788	164,917	401,000	+/-	0	0
<sup>1)</sup> Cadence personnalisée, 1920 x 1080	434,144	359,986	937,750	+/-	0	0
<sup>5)</sup> Cadence personnalisée, 1920 x 1080	204,207	180,000	424,750	+/-	0	0
<sup>6)</sup> Cadence personnalisée, 1920 x 1080	625,434	499,947	1441,000	+/-	0	0
<sup>6)</sup> Cadence personnalisée, 1920 x 1080	300,239	239,999	691,750	+/-	0	0

<sup>1)</sup> Ce signal d'entrée est pris en charge par le modèle S27DG60\*S.

<sup>2)</sup> Ce signal d'entrée est pris en charge par le modèle S27DG61\*S.

<sup>3)</sup> Ce signal d'entrée est pris en charge par le modèle S27FG90\*X.

<sup>4)</sup> Ce signal d'entrée est pris en charge par le modèle S37FG75\*.

<sup>5)</sup> Ce signal d'entrée est pris en charge par le modèle S40FG75\*.

<sup>6)</sup> Ce signal d'entrée est pris en charge par le modèle S27FG60\*S.

— Fréquence horizontale

Un cycle horizontal désigne la durée nécessaire pour balayer une seule ligne de la gauche vers la droite de l'écran. Le nombre réciproque d'un cycle horizontal est désigné sous le nom de fréquence horizontale. La fréquence horizontale est mesurée en kHz.

— Fréquence verticale

La répétition de la même image des dizaines de fois par seconde permet de visualiser des images naturelles. Cette fréquence de répétition s'appelle la « fréquence verticale » ou « fréquence de rafraîchissement » et est mesurée en Hz.

— En raison de la nature même de l'écran, cet appareil ne peut être réglé que sur une seule résolution pour chaque taille d'écran afin de garantir une qualité d'image optimale. La définition d'une résolution autre que celle qui est spécifiée peut entraîner une dégradation de la qualité d'image. Pour éviter ce problème, il est conseillé de sélectionner la résolution optimale indiquée pour votre produit.

— En fonction du périphérique source, la sortie 4K d'un périphérique AV n'est prise en charge que si **Adaptive-Sync** est sur **Arr.**

# Annexe

## Prise en charge des frais de service (imputables aux clients)

— Même si une demande d'intervention est effectuée pendant la période de garantie, la visite d'un technicien peut vous être facturée dans les cas suivants :

### Produit non défectueux

La demande porte sur le nettoyage du produit, un réglage, des explications, la réinstallation, etc.

- Des instructions sur l'utilisation du produit sont demandées à un technicien ou celui-ci procède simplement à des réglages d'options sans démonter le produit.
- Le défaut résulte de facteurs environnementaux externes (Internet, antenne, signal du réseau filaire, etc.)
- Le produit est réinstallé ou d'autres appareils ont été connectés après la première installation du produit.
- Le produit est réinstallé suite à un déplacement dans un autre endroit ou dans un autre bâtiment.
- Le client demande des instructions sur la manière d'utiliser un autre produit de l'entreprise.
- Le client demande des instructions sur la manière d'utiliser le réseau ou un autre programme de l'entreprise.
- Le client demande l'installation du logiciel et la configuration du produit.
- Le technicien de maintenance est chargé d'éliminer / de nettoyer la poussière ou d'autres matières étrangères à l'intérieur du produit.
- Le client demande une autre installation après l'achat d'un produit en ligne ou via le télé-achat.

## Domage provoqué par le client

Cas où le dommage du produit est provoqué par une mauvaise manipulation ou réparation imputable au client.

Si un dommage causé au produit est dû à l'un des facteurs suivants :

- Impact ou chute externe.
- Utilisation de matériaux ou d'un produit vendu séparément non recommandé(s) par Samsung.
- Réparation effectuée par une personne qui ne représente pas un prestataire de services externe ou un partenaire agréé par Samsung Electronics Co., Ltd.
- Refonte ou réparation du produit effectuée par le client.
- Utilisation d'une tension inappropriée ou de connexions électriques non autorisées.
- Précautions ou avertissements indiqués dans le guide de l'utilisateur non suivis.

### Autres cas

- La défaillance du produit résulte d'une catastrophe naturelle. (foudre, incendie, tremblement de terre, inondation, etc.)
- Tous les composants consommables sont épuisés. (batterie, encre, lumières fluorescentes, tête, vibreur, lampe, filtre, ruban, etc.)

— Si le client demande une intervention alors que le produit ne présente aucun défaut, des frais de service pourront lui être facturés. Il faut donc lire attentivement le guide de l'utilisateur au préalable.

## FreeSync (pour carte graphique AMD)

— Cette fonction peut ne pas être prise en charge selon le modèle.

La technologie FreeSync permet de supprimer l'effet de déchirement de l'image sans le décalage et le temps d'attente habituellement associés.

Cette fonction élimine le déchirement et le décalage de l'image pendant les parties. Elle permet d'améliorer votre expérience de jeu.

Les éléments de menu FreeSync affichés sur le moniteur peuvent varier, selon le modèle du moniteur et la compatibilité avec la carte graphique AMD.

- **Arr.:** Désactive l'option FreeSync.
- **Mar.:** Activez la fonction FreeSync des cartes graphiques AMD. Il est possible que des clignotements intermittents se produisent lorsque vous jouez à des jeux.

Appliquez la résolution optimale lors de l'utilisation de FreeSync.

Pour connaître la méthode de réglage de la fréquence de rafraîchissement, veuillez consulter la section **Questions & réponses → Comment puis-je modifier la fréquence ?**

— Ce menu n'est pas disponible si **Mode PC/AV** est réglé sur **AV**.

— Ce menu n'est pas disponible quand **Mode PIP** (ou **Mode PIP/PBP**) est activé.

— La fonction FreeSync est uniquement disponible dans le mode **HDMI** ou le mode **DisplayPort**. Servez-vous du câble HDMI/DP fourni par le fabricant lorsque vous utilisez FreeSync.

— Si la fonction FreeSync est en cours d'utilisation et que le texte affiché sur l'écran du PC semble flou ou corrompu, résolvez le problème en changeant la résolution de l'écran du PC pour la résolution recommandée.

— Si **Vers. DisplayPort** est défini sur **1.1**, le mode **FreeSync Premium / FreeSync Premium Pro** est désactivé.

— Si **Vers. DisplayPort** est défini sur **1.2**, le mode **FreeSync Premium / FreeSync Premium Pro** est désactivé.

Si vous utilisez la fonction FreeSync pendant que vous jouez, les symptômes suivants peuvent se produire :

- L'écran peut scintiller selon le type de carte graphique, les paramètres d'option du jeu ou la vidéo en cours de lecture. Essayez les actions suivantes : diminuez les valeurs des paramètres du jeu, réglez le mode actuel **FreeSync Premium / FreeSync Premium Pro** sur **Arr.** ou visitez le site Web d'AMD pour vérifier la version du pilote graphique et la mettre à jour avec la dernière version.
- Pendant que vous utilisez la fonction FreeSync, l'écran peut scintiller en raison d'une variation de la fréquence de sortie depuis la carte graphique.
- La vitesse de réponse peut varier pendant les parties, en fonction de la résolution. Une résolution plus élevée réduit généralement la vitesse de réponse.
- La qualité sonore du moniteur peut être dégradée.

— Si vous rencontrez des problèmes lors de l'utilisation de la fonction, contactez un centre de services Samsung.

— Si vous modifiez la résolution de l'écran lorsque la fonction est sur **Mar.**, l'affichage d'écran peut disparaître par intermittence, en raison de la carte graphique. Réglez **FreeSync Premium / FreeSync Premium Pro** sur **Arr.** et modifiez la résolution.

— Cette fonction n'est pas disponible sur les appareils (par ex. appareils AV) ne possédant pas de carte graphique AMD. Si la fonction est appliquée, l'écran peut présenter des dysfonctionnements.

### Les modèles indiqués dans la liste des cartes graphiques prennent en charge FreeSync

FreeSync peut uniquement être utilisé avec certains modèles spécifiques de carte graphique AMD.

Consultez la liste suivante pour connaître les cartes graphiques prises en charge :

Assurez-vous d'installer les derniers pilotes graphiques officiels d'AMD prenant en charge FreeSync.

— Pour connaître les autres modèles de cartes graphiques AMD qui prennent en charge la fonctionnalité FreeSync, rendez-vous sur le site Web officiel de la marque AMD.

— Sélectionnez **FreeSync Premium / FreeSync Premium Pro Arr.**, si vous utilisez une carte graphique d'un autre fabricant.

— Lors de l'application de la fonction FreeSync via le câble HDMI, il se peut que le fonctionnement échoue en raison de la limite de bande passante de certaines cartes graphiques AMD.

- Radeon™ RX Vega series
- Radeon™ RX 500 series
- Radeon™ RX 400 series
- Radeon™ R9/R7 300 series (à l'exception de R9 370/X, R7 370/X, R7 265)
- Radeon™ Pro Duo (2016 edition)
- Radeon™ R9 Nano series
- Radeon™ R9 Fury series
- Radeon™ R9/R7 200 series (à l'exception de R9 270/X, R9 280/X)

## Adaptive-Sync (pour carte graphique NVIDIA)

— Cette fonction peut ne pas être prise en charge selon le modèle.

La technologie **Adaptive-Sync** permet de supprimer l'effet de déchirement de l'image sans le décalage et le temps d'attente habituellement associés.

Cette fonction élimine le déchirement et le décalage de l'image pendant les parties. Elle permet d'améliorer votre expérience de jeu.

Les éléments de menu **Adaptive-Sync** affichés sur le produit peuvent varier, selon le modèle du moniteur et la compatibilité avec la carte graphique NVIDIA.

- **Arr.:** Désactivez **Adaptive-Sync**.
- **Mar.:** Activez la fonctionnalité **Adaptive-Sync** avec une fréquence d'image supérieure. Le déchirement de l'image (sync anormale entre l'écran et le contenu) est réduit dans ce mode. Notez cependant qu'un scintillement intermittent de l'écran peut survenir pendant le déroulement du jeu.

Si vous utilisez la fonction **Adaptive-Sync** pendant que vous jouez, les symptômes suivants peuvent se produire :

- L'écran peut scintiller selon le type de carte graphique, les paramètres d'option du jeu ou la vidéo en cours de lecture. Essayez d'effectuer les actions suivantes : diminuer les valeurs des paramètres de jeu, ou visiter le site Web de NVIDIA pour vérifier la version de votre pilote de carte graphique et le mettre à jour à la dernière version.
- Lorsque vous utilisez la fonction **Adaptive-Sync**, l'écran peut scintiller en raison d'une variation de la fréquence de sortie depuis la carte graphique.
- La vitesse de réponse peut varier pendant les parties, en fonction de la résolution. Une résolution plus élevée réduit généralement la vitesse de réponse.
- La qualité sonore du produit peut se détériorer.

— Si vous rencontrez des problèmes lors de l'utilisation de la fonction, contactez un centre de services Samsung.

— Lorsque la résolution est modifiée en réglant **Adaptive-Sync**, le screen tearing (déchirement d'image) peut survenir par intermittence. Réglez **Adaptive-Sync** sur **Arr.** et modifiez la résolution.

— Cette fonction n'est pas disponible sur les appareils (par ex. appareils AV) ne possédant pas de carte graphique NVIDIA. Si la fonction est appliquée, l'écran peut présenter des dysfonctionnements.

— En fonction du périphérique source, la sortie 4K d'un périphérique AV n'est prise en charge que si **Adaptive-Sync** est sur **Arr.**

— Servez-vous du câble DisplayPort fourni par le fabricant lorsque vous utilisez **Adaptive-Sync**.

— Installez le dernier pilote de la carte graphique NVIDIA pour activer **Adaptive-Sync**.

— Utilisez Windows 10 ou une version supérieure pour activer **Adaptive-Sync**.

— Si la fonction **Adaptive-Sync** est en cours d'utilisation et que le texte affiché sur l'écran du PC semble flou ou corrompu, résolvez le problème en changeant la résolution de l'écran du PC pour la résolution recommandée.

— Si **Vers. DisplayPort** est réglé sur **1.1**, le mode **Adaptive-Sync** est désactivé.

— Si vous définissez **Mode HDMI** sur **1.4**, le mode **Adaptive-Sync** est désactivé.

### Les modèles indiqués dans la liste des cartes graphiques prennent en charge Adaptive-Sync

**Adaptive-Sync** peut uniquement être utilisé avec certains modèles spécifiques de carte graphique NVIDIA. Consultez la liste suivante pour connaître les cartes graphiques prises en charge :

Assurez-vous d'installer les derniers pilotes graphiques officiels d'NVIDIA prenant en charge **Adaptive-Sync**.

— Pour connaître les autres modèles de cartes graphiques NVIDIA qui prennent en charge la fonctionnalité **Adaptive-Sync**, rendez-vous sur le site Web officiel de la marque NVIDIA.

— Sélectionnez **Adaptive-Sync Arr.** si vous utilisez une carte graphique d'un autre fabricant.

— Lors de l'application de la fonction **Adaptive-Sync** via le câble DisplayPort, il se peut que le fonctionnement échoue en raison de la limite de bande passante de certaines cartes graphiques NVIDIA.

- GeForce GTX 10 series
- GeForce RTX 20 series
- GeForce RTX 30 series
- GeForce RTX 40 series