

SAMSUNG

Guide de l'utilisateur

S24F33*

La couleur et l'apparence peuvent différer selon le produit, et le contenu du manuel est susceptible d'être modifié sans préavis afin d'améliorer les performances.

Le contenu du présent guide est sujet à modification sans préavis à des fins d'amélioration de la qualité.

© Samsung

Samsung est propriétaire des droits d'auteur de ce manuel.

L'utilisation ou la reproduction de ce manuel en tout ou en partie sans l'autorisation de Samsung est interdite.

Les marques de commerce autres que celles de Samsung appartiennent à leurs propriétaires respectifs.

Des frais d'administration peuvent être facturés dans les cas suivants :

- (a) Un ingénieur est appelé sur votre demande, mais il s'est avéré que le produit ne présente aucun défaut (c'est-à-dire lorsque le guide d'utilisation n'a pas été lu).
- (b) Vous apportez l'appareil à un centre de réparation, mais il s'est avéré que le produit ne présente aucun défaut (c'est-à-dire lorsque le guide d'utilisation n'a pas été lu).

Le montant des frais d'administration vous sera communiqué avant la visite d'un technicien.

Table des matières

Avant utilisation du produit

Consignes de sécurité	4
Électricité et sécurité	4
Installation	5
Fonctionnement	6
Nettoyage	8
Position correcte lors de l'utilisation du produit	8

Préparatifs

Installation	9
Fixation du socle	9
Précautions lors du déplacement du produit	10
Vérification de l'espace autour du produit	10
Réglage de l'inclinaison du produit	11
Verrou antivol	11
Spécifications du kit de montage mural (VESA)	12
Panneau de configuration	13
Guide des touches directes	14

Connexion et utilisation d'un périphérique source

Lisez ce qui suit avant de connecter le produit.	15
Ports	15
Branchement et utilisation d'un PC	16
Connexion à l'aide du câble D-SUB (type analogique)	16
Connexion à l'aide d'un câble HDMI	16
Branchement de l'alimentation	16
Acheminement des câbles connectés	17
Définition de la résolution optimale	17

Menu

Image	18
Affich. à l'écran	20
Système	21
Assistance	22

Installation du logiciel

Easy Setting Box	23
Restrictions et problèmes relatifs à l'installation	23
Caractéristiques du système	23
Installation de pilote	23

Table des matières

Guide de dépannage

Conditions avant de contacter le	
Centre de service clientèle Samsung	24
Diagnostic du produit (problèmes d'écran)	24
Vérification de la résolution et de la fréquence	24
Vérifiez les éléments suivants :	24
Questions & réponses	26

Caractéristiques techniques

Général	27
Tableau des modes de signal standard	29

Annexe

Prise en charge des frais de service	
(imputables aux clients)	31
Produit non défectueux	31
Domage provoqué par le client	31
Autres cas	31

Avant utilisation du produit







Consignes de sécurité

Avertissement

Des dommages corporels graves ou mortels peuvent survenir si les instructions ne sont pas suivies.

Attention

Des dommages corporels ou matériels peuvent survenir si les instructions ne sont pas suivies.

ATTENTION			
RISQUE DE DÉCHARGE ÉLECTRIQUE. NE PAS OUVRIR.			
ATTENTION : POUR RÉDUIRE LE RISQUE DE DÉCHARGE ÉLECTRIQUE, N'ENLEVEZ PAS LE COUVERCLE (OU LE PANNEAU ARRIÈRE). L'INTÉRIEUR NE CONTIENT AUCUNE PIÈCE GÉRABLE PAR L'UTILISATEUR. CONFIEZ TOUT ENTRETIEN AU PERSONNEL QUALIFIÉ.			
	Ce symbole indique la présence d'une tension élevée à l'intérieur. Il est dangereux d'établir un quelconque contact avec des pièces internes de ce produit.		Tension alternative : La tension indiquée par ce symbole est une tension alternative.
	Ce symbole indique que ce produit contient une documentation importante concernant l'utilisation et l'entretien.		Tension continue : La tension indiquée par ce symbole est une tension continue.
	Produit de classe II : Ce symbole indique qu'une mise à la terre électrique de sécurité n'est pas requise. Si ce symbole n'est pas présent sur un produit avec un cordon d'alimentation, le produit DOIT avoir une mise à la terre de protection fiable.		Attention. Consultez les instructions d'utilisation : Ce symbole demande à l'utilisateur de consulter le guide d'utilisation pour plus d'informations sur la sécurité.

Électricité et sécurité

Avertissement

- N'utilisez pas de câble d'alimentation ou de fiche endommagé(e), ni de prise lâche.
- N'utilisez pas plusieurs produits sur une même prise de courant.
- Ne manipulez pas la prise électrique avec une partie du corps humide.
- Insérez complètement la fiche pour qu'elle soit bien bloquée.
- Branchez la fiche du câble d'alimentation à une prise à la terre (appareils isolés de type 1 uniquement).
- Ne pliez ni ne tirez le câble d'alimentation trop fortement. Prenez soin de ne pas laisser le câble d'alimentation sous un objet lourd.
- Ne placez pas le câble d'alimentation ou le produit à proximité de sources de chaleur.
- À l'aide d'un chiffon sec, nettoyez toute poussière autour des broches de la fiche du câble d'alimentation ou de la prise.

Attention

- Ne débranchez pas le câble d'alimentation quand le produit est en cours d'utilisation.
- Utilisez uniquement le câble d'alimentation fourni avec votre produit par Samsung. N'utilisez pas le câble d'alimentation avec d'autres produits.
- Maintenez dégagée la prise à laquelle le câble d'alimentation est branché.
 - Quand un problème survient, le câble d'alimentation doit être débranché pour couper l'alimentation du produit.
- Tenez la fiche quand vous débranchez le câble d'alimentation de la prise.

Installation

Avertissement

- NE PLACEZ PAS DE BOUGIES, D'INSECTIFUGES OU DE CIGARETTES SUR LE PRODUIT. N'INSTALLEZ PAS LE PRODUIT PRÈS DE SOURCES DE CHALEUR.
- Une fois le produit déballé, éliminez immédiatement l'emballage plastique dans lequel le produit est emballé.
 - En cas de manipulation inappropriée, le matériau d'emballage en plastique pourrait provoquer une suffocation.
- N'installez pas le produit sur une surface instable ou exposée à des vibrations (étagère mal fixée, surface inclinée, etc.).
 - Autrement, le produit risque de tomber et subir des dommages et/ou être la cause de blessures.
 - L'utilisation du produit dans une zone à vibrations excessives peut l'endommager ou provoquer un incendie.
- N'installez pas le produit dans un véhicule ou un endroit exposé à la poussière, à l'humidité (gouttes d'eau, etc.), à l'huile ou à la fumée.
- N'exposez pas le produit directement au soleil, à la chaleur ou à un objet chaud comme un four.
 - Autrement, la durée de vie du produit pourrait s'en trouver réduite, ou un incendie pourrait se déclencher.
- Les huiles comestibles (telles que l'huile de soja) peuvent endommager ou déformer le produit. Conservez le produit à l'écart de toute pollution par les huiles. De même, n'installez pas le produit dans la cuisine ni à proximité d'une cuisinière.

Attention

- Ne faites pas tomber le produit quand vous le déplacez.
- Ne posez pas le produit sur sa face avant.
- Lorsque vous installez le produit sur un meuble ou une étagère, assurez-vous que le bord inférieur avant du produit ne dépasse pas.
 - Autrement, le produit risque de tomber et subir des dommages et/ou être la cause de blessures.
 - N'installez le produit que sur des meubles ou étagères de taille adéquate.
- Posez délicatement le produit.
 - Autrement, cela pourrait entraîner une défaillance du produit ou des blessures.
- Toute installation du produit dans un endroit inhabituel (tel qu'un lieu exposé à de grandes quantités de poussière fine, à des substances chimiques, à des températures extrêmes ou à beaucoup d'humidité où le produit fonctionnerait en continu sur une longue période) pourrait considérablement réduire ses performances.
 - N'oubliez pas de consulter le Centre de service clientèle Samsung si vous souhaitez installer le produit à un tel endroit.
- Avant de monter l'appareil, posez-le sur une surface plane et stable, de telle façon que l'écran soit orienté vers le bas.
- Dans une même série, la couleur peut varier en fonction de la taille.

Fonctionnement

Avertissement

- Une tension élevée est présente dans le produit. N'essayez jamais de démonter, réparer ou modifier le produit par vous-même.
 - Contactez le Centre de service clientèle Samsung pour les réparations.
- Pour déplacer le produit, commencez par déconnecter tous les câbles, y compris le cordon d'alimentation.
- Si le produit génère des sons anormaux, une odeur de brûlé ou de la fumée, débranchez immédiatement le cordon d'alimentation et contactez le service clientèle Samsung.
- Ne vous accrochez pas et ne grimpez sur le produit.
 - Le produit pourrait basculer ou tomber, causant des blessures ou la mort.
- Si le produit tombe ou que le boîtier externe est endommagé, mettez le produit hors tension et débranchez le câble d'alimentation. Contactez ensuite le Centre de service clientèle Samsung.
 - Un usage continu peut provoquer un incendie ou un choc électrique.
- Ne placez pas d'objets lourds, de jouets ou de snacks sur le produit.
 - S'accrocher au produit pour prendre un jouet ou une collation peut provoquer la chute d'objets lourds ou le basculement du produit, pouvant entraîner des blessures ou la mort.
- Au cours d'un orage, éteignez le produit et débranchez le câble d'alimentation.
- Ne faites pas tomber d'objets sur le produit et ne générez aucun impact.
- Ne tentez pas de déplacer le produit en tirant sur un câble tel que le câble d'alimentation.
- En cas de détection d'une fuite de gaz, ne touchez ni le produit ni la fiche du câble d'alimentation. De plus, aérez immédiatement la zone.
- Ne tentez pas de soulever ou de déplacer le produit en tirant sur un câble tel que le câble d'alimentation.
- N'utilisez ni ne conservez de pulvérisateur combustible ou de substance inflammable à proximité du produit.
- Assurez-vous que les orifices d'aération ne sont pas obstrués par des objets tels que nappe ou rideaux.
 - Autrement, toute élévation de la température interne peut provoquer un incendie.
- N'insérez aucun objet métallique (baguette, pièce de monnaie, épingle à cheveux, etc.) ou d'objets facilement inflammables (papier, allumette, etc.) dans le produit (via les aérations ou les ports d'entrée/sortie, etc.).
 - Assurez-vous de bien mettre le produit hors tension et de débrancher le câble d'alimentation si de l'eau ou d'autres substances étrangères sont entrées dans le produit. Contactez ensuite le Centre de service clientèle Samsung.
- Ne placez pas d'objets contenant du liquide (vases, pots, bouteilles, etc.) ou d'objets métalliques sur le produit.
 - Assurez-vous de bien mettre le produit hors tension et de débrancher le câble d'alimentation si de l'eau ou d'autres substances étrangères sont entrées dans le produit. Ensuite, contactez le Centre de service clientèle Samsung.
- N'utilisez pas de fumigateurs liquides contenant des produits chimiques, tels que des répulsifs anti-moustiques ou eds désodorisants, autour du produit.
 - Si de la vapeur entre en contact avec la surface du produit ou pénètre dans le produit, cela pourrait provoquer des taches ou un dysfonctionnement.

Attention

- Si vous laissez une image fixe affichée à l'écran pendant une longue période, un phénomène de rémanence risque de se produire ou cela peut donner lieu à des pixels défectueux.
 - Mettez l'écran sur le mode économie d'énergie ou économiseur d'écran à images animées lorsque vous n'utilisez pas le produit pendant une longue période.
- Débranchez le cordon d'alimentation de la prise si vous n'allez pas utiliser le produit pendant une longue période (vacances, etc.).
 - Autrement, l'accumulation de poussière combinée à la chaleur peut provoquer un incendie, un choc électrique ou une fuite électrique.
- Utilisez le produit avec la résolution et la fréquence recommandées.
 - Autrement, votre vue risque d'en être affectée.
- Ne pas mettre ensemble plusieurs adaptateurs CA/CC.
- Retirer le sac plastique de l'adaptateur CA/CC avant de l'utiliser.
- Ne laissez pas de l'eau pénétrer dans l'adaptateur secteur ni le mouiller.
 - Autrement, un choc électrique ou un incendie pourrait en résulter.
 - Évitez d'utiliser le produit en extérieur, où il peut être exposé à la pluie ou à la neige.
 - Faire attention à ne pas mouiller l'adaptateur CA/CC lors du nettoyage du sol.
- Ne mettez pas l'adaptateur secteur à proximité d'appareils de chauffage.
 - Autrement, un incendie pourrait en résulter.
- Conserver l'adaptateur CA/CC dans une zone bien aérée.
- Si vous placez l'adaptateur CA/CC de sorte qu'il est accroché avec le cordon d'alimentation vers le haut, de l'eau ou d'autres substances étrangères pourraient entrer dans l'adaptateur et provoquer un dysfonctionnement dans celui-ci. Assurez-vous de reposer l'adaptateur CA/CC à plat sur une table ou sur le sol.

-
- Ne tenez pas le produit à l'envers et ne le déplacez pas en le tenant par son socle.
 - Autrement, le produit risque de tomber et subir des dommages et/ou être la cause de blessures.
 - Regarder l'écran de trop près pendant une longue période peut altérer votre vue.
 - N'utilisez pas d'humidificateurs ou de fours à proximité du produit.
 - Faites une pause d'au moins 5 minutes après avoir utilisé le produit pendant 1 heure.
 - Ne touchez pas l'écran quand le produit est sous tension depuis longtemps, car il pourrait être chaud.
 - Faites preuve de prudence lorsque vous stockez les piles de la télécommande et des petits accessoires, afin qu'ils ne puissent pas être avalés.
 - En cas d'ingestion, consultez immédiatement un médecin.
 - Faites preuve de prudence lors du réglage de l'inclinaison du produit.
 - Cela pourrait provoquer un pincement de certaines parties du corps humain et des blessures.
 - Si vous inclinez trop le produit, il pourrait tomber et entraîner des blessures.
 - Ne placez pas d'objets lourds sur le produit.
 - Autrement, cela pourrait entraîner une défaillance du produit ou des blessures.

Nettoyage

Des taches blanches peuvent se développer à la surface des modèles très brillants si un humidificateur à ultrasons est utilisé à proximité.

— Contactez votre centre de service clientèle Samsung le plus proche si l'intérieur du produit doit être nettoyé (des frais de service seront facturés).

N'appuyez pas sur l'écran du moniteur. Cela présente un risque d'endommager le produit.

— Procédez avec soin lors du nettoyage, car il est facile de rayer l'écran et l'extérieur des LCD perfectionnés.

Respectez la procédure suivante lors du nettoyage.

1 Mettez hors tension le produit et l'ordinateur.

2 Débranchez le câble d'alimentation du produit.

— Lorsque vous retirez le cordon d'alimentation, tenez-le par la fiche. Ne tenez jamais la fiche avec une partie du corps mouillée. Dans le cas contraire, un choc électrique pourrait survenir.

3 Essuyez le produit avec un chiffon propre, doux et sec.

Mouillez un chiffon doux avec de l'eau, essorez-le bien, puis utilisez-le pour nettoyer l'extérieur du produit.

- N'utilisez pas de produits de nettoyage contenant de l'alcool, un solvant ou un agent de surface.
- Ne pulvérisez pas d'eau ou de détergent directement sur le produit.

4 Branchez le câble d'alimentation au produit une fois le nettoyage terminé.

5 Mettez sous tension le produit et l'ordinateur.

Position correcte lors de l'utilisation du produit



Utilisez le produit en adoptant la position suivante :

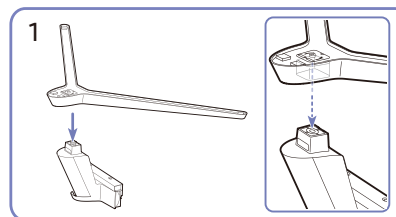
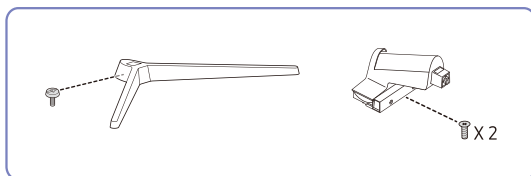
- Redressez votre dos.
- Laissez de 45 à 50 cm entre vous et l'écran tout en ayant le regard légèrement baissé.
- Gardez vos yeux directement face à l'écran.
- Ajustez l'angle pour que la lumière ne se reflète pas sur l'écran.
- Gardez vos avant-bras perpendiculaires à la partie supérieure de vos bras et au même niveau que le dos de vos mains.
- Gardez vos épaules à un angle à peu près droit.
- Réglez la hauteur du produit pour pouvoir garder vos genoux pliés à 90 degrés ou plus, vos talons posés au sol et vos bras plus bas que votre cœur.
- Faites des exercices oculaires ou clignez fréquemment des yeux pour soulager la fatigue oculaire.

Préparatifs

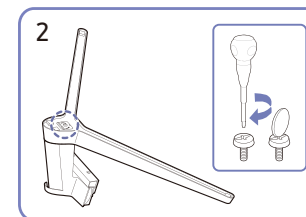
Installation

Fixation du socle

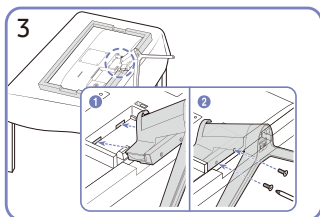
- Avant de monter l'appareil, posez-le sur une surface plane et stable, de telle façon que l'écran soit orienté vers le bas.
- Le démontage s'effectue dans l'ordre inverse du montage.



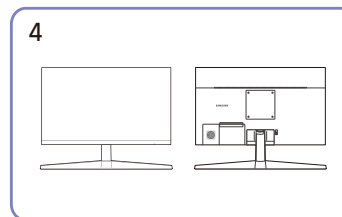
Placez la base du pied sur le connecteur du pied dans la direction indiquée sur la figure. Vérifiez que le connecteur du pied est correctement branché.



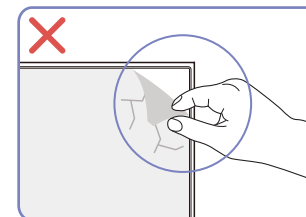
Tournez complètement la vis de connexion dans le bas du pied, de façon à ce qu'il soit solidement fixé.



Placez un chiffon doux sur la table pour protéger le produit et placez-le sur le chiffon de sorte que sa partie avant soit orientée vers le bas. Poussez le pied monté dans le corps de l'appareil, dans le sens de la flèche, comme le montre l'illustration. Serrez fermement la vis de connexion au centre du col du support.



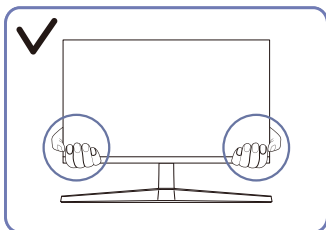
Après avoir installé le pied, placez le produit en position verticale.



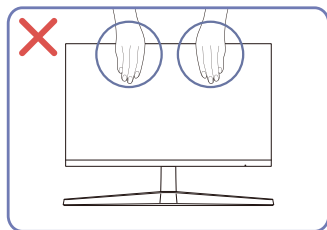
Attention

Ne retirez pas arbitrairement le film du panneau. En cas de non-respect de ces consignes, le service de garantie peut être restreint.

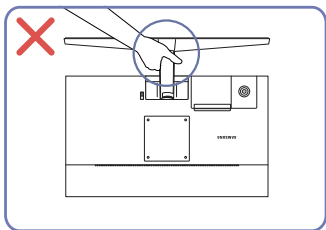
Précautions lors du déplacement du produit



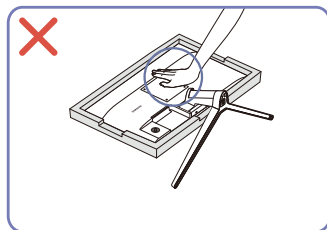
- Tenez les coins inférieurs ou les bords du produit lorsque vous le déplacez.



- N'appliquez aucune pression directement sur l'écran.
- Ne tenez pas l'écran lorsque vous déplacez le produit.



- Ne soulevez pas le produit à l'envers en le tenant par le socle.

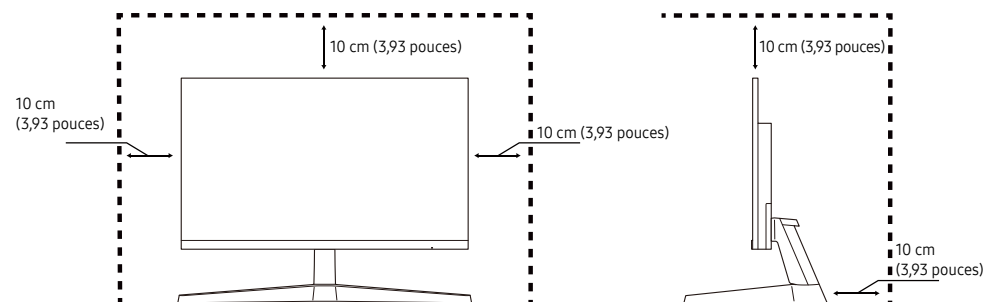


- N'exercez aucune pression sur le produit. Il y a un risque d'endommager le produit.

Vérification de l'espace autour du produit

Assurez-vous de disposer de suffisamment d'espace pour la ventilation lors de la mise en place du produit. Une augmentation de la température interne peut provoquer un incendie et endommager le produit. Lors de son installation, laissez un espace suffisant autour du produit, comme illustré dans le schéma.

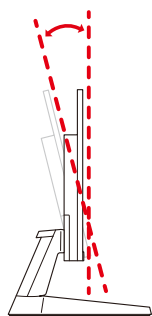
— L'aspect extérieur peut varier en fonction du produit.



Réglage de l'inclinaison du produit

- La couleur et la forme des pièces peuvent différer de ce qui est illustré. Les spécifications sont communiquées sous réserve de modifications sans préavis dans le but d'améliorer la qualité.

$-2,0^{\circ} (-1,0^{\circ} \sim +2,0^{\circ}) \sim +20,0^{\circ} (\pm 2,0^{\circ})$

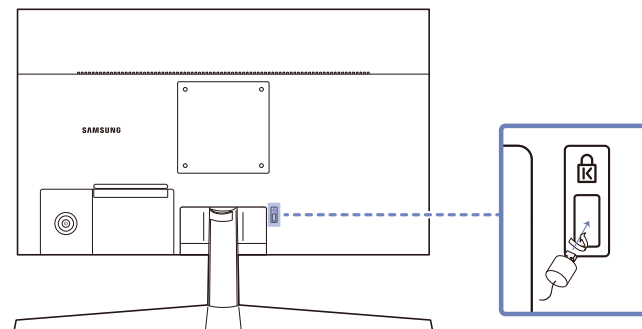


- L'inclinaison du produit peut être ajustée.
- Tenez le centre supérieur du produit et ajustez délicatement l'inclinaison.

Verrou antivol

- Un verrou antivol vous permet d'utiliser le produit en toute sécurité, même dans les lieux publics.
- La forme du dispositif de verrouillage et la méthode utilisée dépendent du fabricant. Reportez-vous aux manuels fournis avec votre dispositif de verrouillage antivol pour plus de détails.

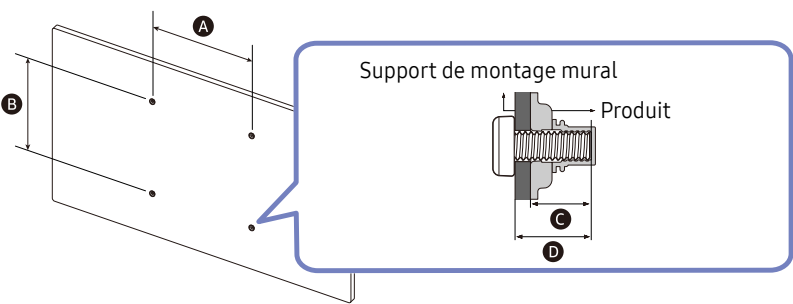
Pour verrouiller un dispositif antivol :



- 1 Fixez les câbles de votre dispositif antivol à un objet lourd, tel qu'un bureau.
- 2 Faites passer une extrémité du câble dans la boucle à l'autre extrémité.
- 3 Insérez le dispositif antivol dans l'emplacement antivol situé à l'arrière du produit.
- 4 Verrouillez le dispositif antivol.
 - Vous pouvez acheter un dispositif antivol séparément.
 - Reportez-vous aux manuels fournis avec votre dispositif de verrouillage antivol pour plus de détails.
 - Les dispositifs antivol sont disponibles chez les revendeurs de matériel électronique ou en ligne.

Spécifications du kit de montage mural (VESA)



- Installez votre support mural sur un mur solide perpendiculaire au sol. Avant de fixer le support mural à des surfaces autres que des plaques de plâtre, veuillez contacter votre revendeur le plus proche pour obtenir plus d'informations. Si vous installez le produit sur un mur incliné, il peut tomber et entraîner des blessures graves. Les kits de montage mural Samsung contiennent un manuel d'installation détaillé et toutes les pièces nécessaires à l'assemblage sont fournies.
- N'utilisez pas de vis dont la longueur est supérieure à la longueur standard ou qui ne sont pas conformes aux spécifications des vis standard VESA. Des vis trop longues peuvent endommager l'intérieur du produit.
 - Pour les supports muraux qui ne sont pas conformes aux spécifications de vis standard VESA, la longueur des vis peut varier en fonction des spécifications du support mural.
 - Ne serrez pas les vis trop fermement. Cela peut endommager le produit ou le faire tomber et entraîner ainsi des blessures corporelles. Samsung n'est pas responsable de ce type d'accidents.
 - Samsung n'est pas responsable des dommages au produit ou des blessures corporelles lorsqu'un support mural non VESA ou non spécifié est utilisé ou que le consommateur ne respecte pas les instructions d'installation du produit.
 - Ne montez pas le produit à plus de 15 degrés d'inclinaison.
 - Les dimensions standard des kits de montage mural sont indiquées dans le tableau ci-dessous.

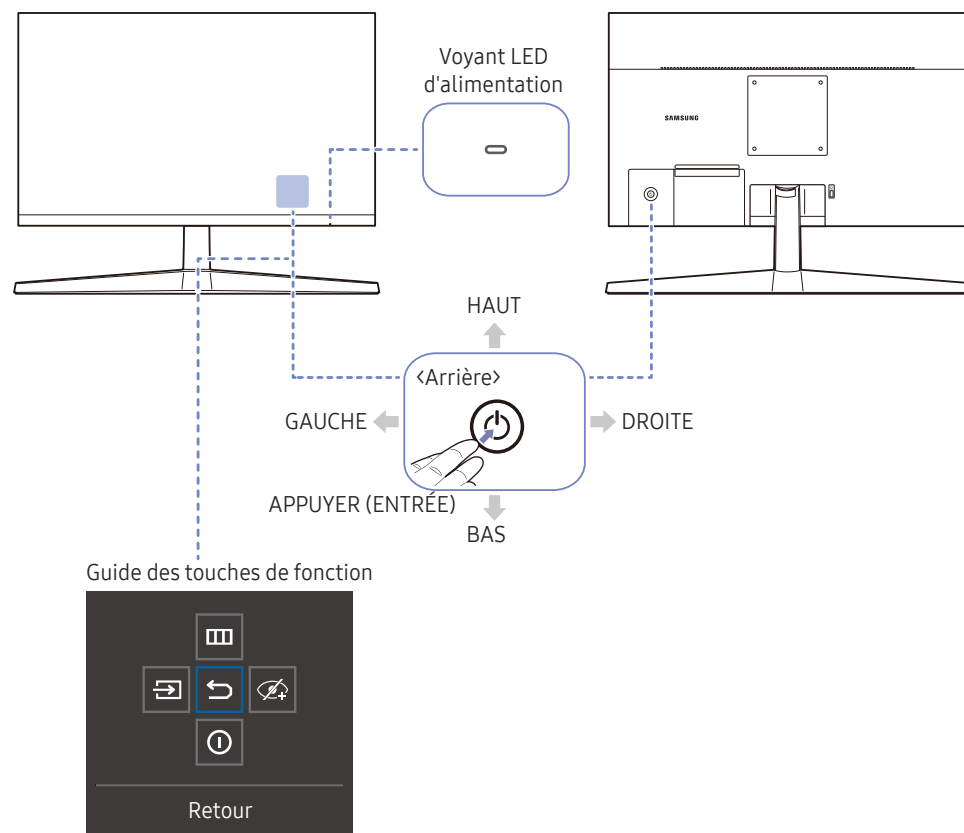












Nom du modèle	Spécifications des trous de vis VESA (A * B) en millimètres	C	D	Vis standard	Quantité
S24F33*	100,0 x 100,0	7,0 ~ 9,0 mm	C + Support de montage mural	M4	4

— N'installez pas votre kit de montage mural lorsque le produit est allumé. Autrement, cela pourrait entraîner des blessures dues à un choc électrique.


Panneau de configuration

- La couleur et la forme des pièces peuvent différer de ce qui est illustré. Les spécifications sont communiquées sous réserve de modifications sans préavis dans le but d'améliorer la qualité.
- Vous pouvez allumer le produit avec le bouton , puis utiliser le Guide des touches de fonction. Le Guide des touches de fonction apparaît lorsque le bouton  est enfoncé alors que le produit est allumé.

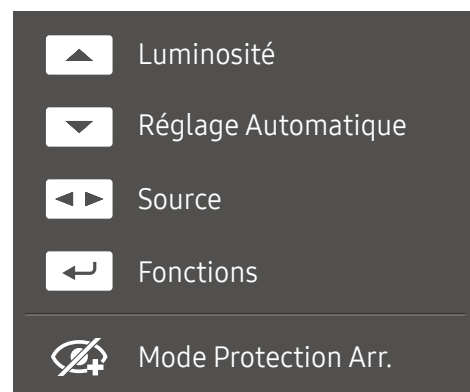


Pièces	Description
	Utilisez ce bouton multidirectionnel pour allumer l'appareil ou naviguer dans les menus.
Voyant LED d'alimentation	Ce voyant LED est le témoin d'état de l'alimentation. — Vous pouvez sélectionner le fonctionnement du voyant LED d'alimentation à activer ou à désactiver sur l'écran de menu. ( → Système → Activer LED)
Guide des touches de fonction	Pour utiliser le Guide des touches de fonction, appuyez sur le bouton  lorsque l'écran est allumé.
 Source	Permet de modifier la source d'entrée. Un message s'affichera dans le coin supérieur gauche de l'écran si la source d'entrée a été modifiée.
 Menu	Permet d'afficher le menu principal à l'écran. Pour activer ou désactiver le verrouillage du menu, passez à l'étape suivante (déplacez le bouton  vers la droite) lorsque « Menu » est affiché, puis poussez le bouton  vers la gauche pendant 10 secondes jusqu'à ce que l'écran du menu disparaisse.
 Mode Protection	Permet d'activer le Mode Protection.
 Arrêt	Permet de désactiver le produit.
 Retour	Permet de quitter la page du menu.

Guide des touches directes

- Sur l'écran Guide des touches directes, les options de menu suivantes apparaissent lorsque l'écran du produit est activé ou que la source a changé.
- L'écran Guide des touches directes indique si le **Mode Protection** est activé. (**Arr.**, **Faible**, **Elevée**)
- Lorsque le produit n'affiche pas le menu OSD, le bouton  peut être utilisé comme suit.

Mode **Analogique**



— Options du mode **Analogique**

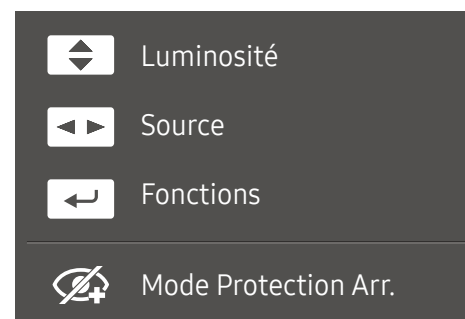
- VERS LE HAUT : Régler le paramètre **Luminosité**, **Contraste**, **Netteté**.
- VERS LE BAS : Régler le paramètre **Réglage Automatique**.

— Si vous modifiez la résolution dans les propriétés d'affichage, la fonction **Réglage Automatique** est activée.

— Cette fonction est uniquement disponible en mode **Analogique**.

- GAUCHE/DROITE : Ajuster **Source**.
- APPUYER (ENTRÉE) : afficher des touches de fonction.

Mode **HDMI**



— Option de mode **HDMI**

- HAUT/BAS : Régler le paramètre **Luminosité**, **Contraste**, **Netteté**.
- GAUCHE/DROITE : Ajuster **Source**.
- APPUYER (ENTRÉE) : afficher des touches de fonction.

Connexion et utilisation d'un périphérique source

Lisez ce qui suit avant de connecter le produit.

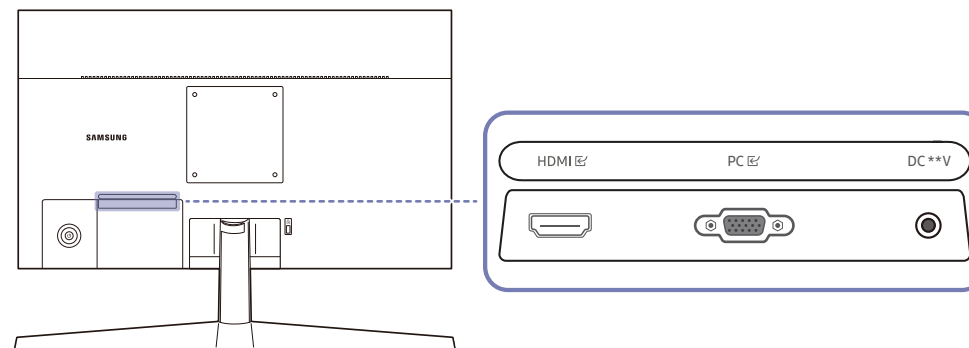
- 1 Avant de connecter le produit, vérifiez la forme des deux ports des câbles de signal fournis et la forme et l'emplacement des ports sur le produit et l'appareil externe.
- 2 Assurez-vous de retirer les câbles d'alimentation du produit et de l'appareil externe avant de connecter le produit pour éviter de l'endommager à la suite d'un court-circuit ou d'un courant excessif.
- 3 Une fois tous les câbles de signal correctement connectés, rebranchez les câbles d'alimentation au produit et à l'appareil externe.
- 4 Une fois la connexion achevée, assurez-vous de lire les manuels pour vous familiariser avec les fonctions du produit, les précautions et les autres informations nécessaires pour l'utiliser correctement.

— Les composants de connexion peuvent varier en fonction des produits.

— Les ports fournis peuvent varier selon le produit.

Ports

— Les fonctions disponibles peuvent varier selon le modèle du produit. La couleur et la forme des pièces peuvent différer de ce qui est illustré. Les spécifications sont communiquées sous réserve de modifications sans préavis dans le but d'améliorer la qualité. Référez-vous au produit utilisé.



Port	Description
HDMI	Se connecte à un appareil source à l'aide d'un câble HDMI.
PC	Permet le branchement à un PC via le câble D-SUB.
DC **V	Se connecte à l'adaptateur CA/CC.

Branchement et utilisation d'un PC

Sélectionnez la méthode de connexion adaptée à votre ordinateur.

- Si vous connectez un appareil source à l'aide d'un changeur de genre, le produit peut ne pas fonctionner correctement, selon les caractéristiques du changeur de genre.
- Les fonctions disponibles peuvent varier selon le modèle du produit. Reportez-vous à la page [Ports](#) pour les spécifications des ports de chaque produit.

Connexion à l'aide du câble D-SUB (type analogique)

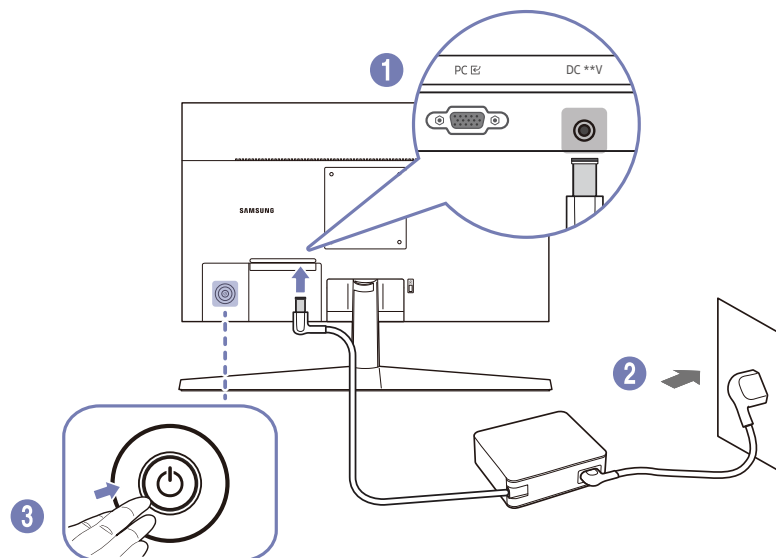



Connexion à l'aide d'un câble HDMI



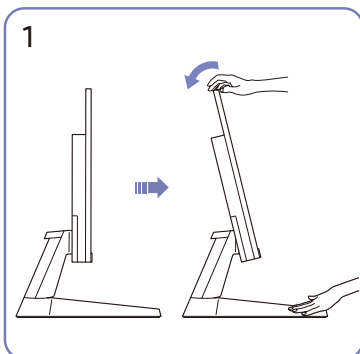
- Il est recommandé d'utiliser le câble HDMI fourni parmi les accessoires. S'il n'est pas fourni, veuillez à utiliser un câble autorisé pour les connexions de câbles HDMI. Si vous utilisez un câble HDMI non autorisé, la qualité de l'image peut être dégradée.

Branchement de l'alimentation

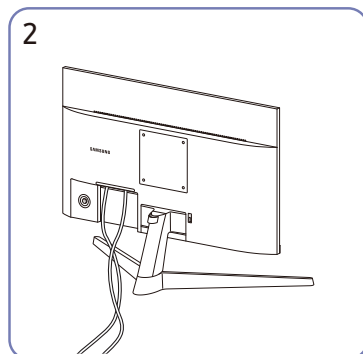


- 1 Branchez le cordon d'alimentation à l'adaptateur CA/CC. Connectez ensuite l'adaptateur CA/CC au port DC **V situé à l'arrière du produit.
 - La consommation électrique nominale des adaptateurs varie selon le modèle. Utilisez un adaptateur qui correspond à la spécification de consommation d'énergie du modèle.
- 2 Ensuite, branchez le cordon d'alimentation à la prise électrique.
- 3 Appuyez sur le bouton  du produit pour l'allumer.
 - La tension d'entrée est adaptée automatiquement.

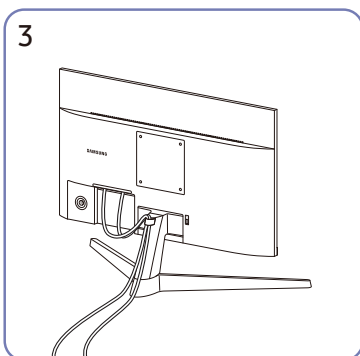
Acheminement des câbles connectés



Inclinez l'écran, comme indiqué sur la figure.



Connectez les câbles correspondants.



Placez les deux câbles dans le porte-câbles sur le pied (CÂBLE DU PIED DE SUPPORT) pour organiser les câbles, comme illustré sur la figure.

Fin du montage.

Définition de la résolution optimale

Un message d'information relatif à la définition de la résolution optimale apparaîtra lors de votre première mise sous tension du produit après l'achat.

Sélectionnez une langue pour les messages d'information et utilisez la résolution optimale de votre PC.

— Si vous n'avez pas choisi la résolution optimale, le message apparaîtra jusqu'à trois fois pendant une période donnée, même si le produit est mis hors tension, puis remis sous tension.

— Pour définir la résolution optimale de votre ordinateur. Reportez-vous à (Questions & réponses) → « [Comment puis-je modifier la résolution ?](#) ».

Menu

Guide des touches de fonction → 

- Les fonctions disponibles peuvent varier selon le modèle du produit. La couleur et la forme des pièces peuvent différer de ce qui est illustré. Les spécifications sont communiquées sous réserve de modifications sans préavis dans le but d'améliorer la qualité.

Image

2e	Description
Mode Image	<p>Ce menu permet d'obtenir une qualité d'image optimale pour l'environnement dans lequel le produit sera utilisé.</p> <p>— Ce menu n'est pas disponible quand Econ. énergie Plus est activé.</p> <p>— Ce menu n'est pas disponible quand Mode Jeu est activé.</p> <p>— Ce menu n'est pas disponible quand Mode Protection est activé.</p> <p>En mode PC</p> <ul style="list-style-type: none">• Personnalisé : Personnalisez le contraste et la luminosité au besoin.• Standard : Obtenez une qualité d'image adaptée à la modification de documents ou à l'utilisation d'Internet.• Cinéma : Obtenez la luminosité et la netteté des moniteurs adaptés pour profiter du contenu vidéo et DVD.• Contraste Dynam. : Obtenez une luminosité équilibrée grâce à un ajustement automatique du contraste.

2e	Description
Mode Image	<p>En mode AV</p> <p>Lorsque l'entrée externe est connectée via HDMI et que le mode PC/AV est réglé sur AV, le Mode image dispose de quatre réglages d'image automatiques (Dynamique, Standard, Cinéma et Personnalisé) qui sont préréglés en usine. Vous pouvez activer indifféremment le Dynamique, Standard, Cinéma ou Personnalisé. Vous pouvez sélectionner Personnalisé qui rappelle automatiquement vos réglages d'image personnalisés.</p> <ul style="list-style-type: none">• Dynamique : Sélectionnez ce mode pour obtenir une image plus nette qu'en mode Standard.• Standard : Sélectionnez ce mode dans un environnement lumineux.• Cinéma : Sélectionnez ce mode dans un environnement sombre. Cela économise de l'énergie et réduit la fatigue des yeux.• Personnalisé : Sélectionnez ce mode pour ajuster l'image selon vos préférences. <p>— La source d'entrée est 480p, 576p, 720p ou 1080p et le produit peut afficher normalement (tous les modèles ne peuvent pas prendre en charge tous ces signaux.).</p>
Luminosité	<p>Permet de régler la luminosité globale de l'image.</p> <p>Plus la valeur est élevée, plus l'image est lumineuse.</p> <p>— Ce menu n'est pas disponible lorsque le Mode image est réglé sur le mode Contraste dynam..</p> <p>— Ce menu n'est pas disponible quand Econ. énergie Plus est activé.</p> <p>— Ce menu n'est pas disponible quand Mode Protection est activé.</p>

2e	Description
Contraste	<p>Permet de régler le contraste entre les objets et l'arrière-plan.</p> <p>Une valeur plus élevée augmente le contraste ; l'objet apparaît alors plus clair.</p> <p>— Cette option n'est pas disponible lorsque le Mode image est en mode Cinéma ou Contraste dynam..</p> <p>— Ce menu n'est pas disponible quand Mode Jeu est activé.</p>
Netteté	<p>Rend le contour des objets plus net ou plus flou.</p> <p>Une valeur élevée accentue la netteté du contour des objets.</p> <p>— Cette option n'est pas disponible lorsque le Mode image est en mode Cinéma ou Contraste dynam..</p> <p>— Ce menu n'est pas disponible quand Mode Jeu est activé.</p>
Couleur	<p>Réglez la teinte de l'écran.</p> <ul style="list-style-type: none"> • Nuance coul. : Sélectionnez la nuance de couleur qui convient le mieux à vos besoins de visionnage. • Rouge : Réglez le niveau de saturation du rouge. Plus les valeurs sont proches de 100, plus la couleur est intense. • Vert : Réglez le niveau de saturation du vert. Plus les valeurs sont proches de 100, plus la couleur est intense. • Bleu : Réglez le niveau de saturation du bleu. Plus les valeurs sont proches de 100, plus la couleur est intense. • Gamma : Réglez le niveau intermédiaire de luminosité. • Saturation : Réglez le niveau de saturation. Plus les valeurs sont proches de 100, plus la couleur est intense. <p>— Ce menu n'est pas disponible lorsque le Mode Image est réglé sur le mode Cinéma ou Contraste dynam..</p> <p>— Ce menu n'est pas disponible quand Mode Jeu est activé.</p> <p>— Ce menu n'est pas disponible quand Mode Protection est activé.</p>

2e	Description
Niveau des noirs	<p>Optimisez la luminosité et le contraste de l'image HDMI en ajustant le niveau de noir du signal vidéo.</p> <p>Dans ce cas, le Niveau des noirs peut être utilisé pour ajuster la qualité d'image.</p> <ul style="list-style-type: none"> • Auto / Normal / Bas <p>— Cette fonction est uniquement disponible en mode HDMI.</p> <p>— Le Niveau des noirs peut ne pas être compatible avec certains appareils source.</p> <p>— La fonction Niveau des noirs n'est activée qu'à une certaine résolution AV, telle que 480p à 60 Hz, 576p à 50 Hz, 720p à 60 Hz et 1080p à 60 Hz.</p>
Mode Protection	<p>Définissez cette option pour obtenir une qualité d'image optimale et reposer ainsi vos yeux.</p>
Mode Jeu	<p>Configurez les paramètres d'écran du produit pour le mode jeu. Utilisez cette fonction lorsque vous jouez sur un ordinateur ou lorsqu'une console de jeu telle que PlayStation™ ou Xbox™ est connectée.</p> <p>— Ce menu n'est pas disponible quand Mode Protection est activé.</p> <p>— Lorsque le produit s'éteint, passe en mode économie d'énergie ou change les sources, le Mode Jeu est Arr. même s'il est Mar..</p> <p>— Si vous souhaitez conserver le Mode Jeu activé tout le temps, sélectionnez Toujours activé.</p>
Temps de réponse	<p>Accélérez le temps de réponse de l'écran pour rendre les vidéos plus nettes et naturelles.</p> <p>— Utilisez le mode Standard lorsque vous ne regardez pas de vidéo et ne jouez pas.</p>

2e

Description

Format d'image

Réglez le format et la taille de l'image affichée à l'écran.

En mode **PC**

- **Auto / Large**

En mode **AV**

- **4:3 / 16:9 / Adapter à l'écran**

- Il se peut que la fonction ne soit pas prise en charge selon les ports fournis avec le produit.
- La modification du **Format d'image** est disponible lorsque les conditions suivantes sont remplies.
 - Le signal d'entrée est 480p, 576p, 720p ou 1080p et l'affichage du produit est normal (tous ces signaux ne sont pas pris en charge par tous les modèles).
 - Cette fonction ne peut être réglée que lorsque l'entrée externe est connectée via HDMI et que **Mode PC/AV** est réglé sur **AV**.
 - Les ports pris en charge peuvent varier en fonction du produit.

Réglage de l'écran

Ajustez la position de l'écran ou augmentez la qualité de l'image.

- **Position H** : Déplacez l'écran vers la gauche ou la droite.
- **Position V** : Déplacez l'écran vers le haut ou le bas.
- Connexion à l'aide d'un câble HDMI.
 - Les ports pris en charge peuvent varier en fonction du produit.
 - Ce menu est disponible uniquement lorsque le **Format d'image** est réglé sur **Adapter à l'écran** en mode **AV**.
Lorsqu'un signal 480p, 576p, 720p ou 1080p est entré en mode **AV** et que le produit peut s'afficher normalement, sélectionnez **Adapter à l'écran** pour régler la position horizontale et la position verticale sur 0 à 6 niveaux.
- **Régl. de base, Régl. Précis** : Cette fonction est uniquement disponible en mode **Analogique**.

Affich. à l'écran

2e

Description

Transparence

Vous pouvez définir la transparence des fenêtres de menus.

Position

- **Position H** : Déplacez le menu à gauche ou à droite.
- **Position V** : Déplacez le menu en haut ou en bas.

Langue

Définissez la langue des menus.

- Une modification du paramètre linguistique est appliquée uniquement au menu à l'écran.
- Elle ne concerne pas les autres fonctions de votre ordinateur.

Aff. heure

Définissez la durée d'affichage à l'écran de la fenêtre de menu lorsqu'elle n'est pas utilisée.

Système

2e	Description
Econ. énergie Plus	<p>La fonction Econ. énergie Plus réduit la consommation d'énergie en contrôlant le courant électrique utilisé par le moniteur.</p> <ul style="list-style-type: none">• Arr. : Désactivez la fonction Econ. énergie Plus.• Auto : La consommation d'électricité est automatiquement réduite de 10 % environ par rapport au réglage actuel. (Le niveau de réduction de la consommation électrique dépend de la luminosité de l'écran.)• Faible : Permet d'économiser jusqu'à 25 % d'énergie par rapport à la luminosité maximale.• Elevée : Permet d'économiser jusqu'à 50 % d'énergie par rapport à la luminosité maximale. <p>— Cette option n'est pas disponible lorsque le Mode image est en mode Contraste dynam..</p> <p>— Ce menu n'est pas disponible quand Mode Protection est activé.</p> <p>— Ce menu n'est pas disponible quand Mode Jeu est activé.</p>

2e	Description
Minuterie OFF Plus	<ul style="list-style-type: none">• Minuterie OFF : Activez le mode Minuterie OFF.• Désactiver dans : Le délai de la minuterie de mise hors tension peut être défini entre 1 et 23 heure(s). Le produit sera automatiquement mis hors tension une fois le nombre d'heures indiqué atteint.<ul style="list-style-type: none">– Cette option est uniquement disponible lorsque la fonction Minuterie OFF est réglée sur Mar.. <p>— Pour les produits destinés au marché de certaines régions, la fonction Minuterie OFF est configurée pour s'activer automatiquement quatre heures après la mise sous tension du produit. Cette configuration est due aux réglementations en matière d'alimentation électrique. Si vous ne souhaitez pas que la minuterie s'active, accédez à III → Système → Minuterie Off Plus et réglez Minuterie Off sur Arr..</p>
Mode PC/AV	<p>Réglez l'option Mode PC/AV sur AV. L'image affichée est plus grande. Cette option est utile notamment lorsque vous regardez un film.</p> <p>— Seuls les produits avec une zone d'affichage de 16:9 ou 16:10 sont pris en charge.</p>
Détection source	<p>Sélectionnez Auto ou Manuel comme méthode pour reconnaître la source d'entrée.</p>
Tch Nombre répét.	<p>Contrôlez la vitesse de réponse d'un bouton quand on appuie dessus.</p> <p>Vous pouvez sélectionner Accélération, 1 sec ou 2 sec. Si vous sélectionnez Pas de répétition, une commande ne répond qu'une fois quand on appuie sur un bouton donné.</p>

2e

Description

Activer LED

Configurez les paramètres pour activer ou désactiver le voyant d'alimentation situé dans la partie basse du produit.

- **Marche** : Le voyant d'alimentation est allumé lorsque le produit est activé.
 - **Veille** : Le voyant d'alimentation est allumé lorsque le produit est désactivé.
-

Assistance

2e

Description

Diagnostic auto

Réalisez ce test en cas de problème avec l'image de votre écran.

- Ne coupez jamais l'alimentation et ne changez jamais la source d'entrée pendant le diagnostic auto. Si possible, essayez de ne pas interrompre les tests.

Informations

Permet d'afficher les informations logicielles actuelles. Reportez-vous à l'écran du moniteur réel.

Réinitialiser tout

Réinitialisez les paramètres par défaut du produit.

Installation du logiciel

Easy Setting Box



Easy Setting Box permet à l'utilisateur de partager le moniteur en plusieurs sections.

Pour installer la dernière version d'Easy Setting Box, téléchargez-la depuis le site Web de Samsung (<http://www.samsung.com>).

- Le logiciel peut ne pas fonctionner correctement si vous ne redémarrez pas le PC après l'installation.
- Il se peut que l'icône Easy Setting Box ne soit pas visible, en fonction des caractéristiques du système informatique et de l'appareil.
- Si l'icône de raccourci ne s'affiche pas à l'écran, appuyez sur la touche F5.

Restrictions et problèmes relatifs à l'installation

L'installation de Easy Setting Box peut être influencée par la carte graphique, la carte mère et l'environnement réseau.

Caractéristiques du système

Système d'exploitation	Matériel
<ul style="list-style-type: none">• Windows 7 32/64 bits• Windows 8 32/64 bits• Windows 8.1 32/64 bits• Windows 10 32/64 bits• Windows 11 32/64 bits	<ul style="list-style-type: none">• Au moins 32 Mo de mémoire• Au moins 60 Mo d'espace disque libre sur le disque dur

Installation de pilote

Pour installer la dernière version du pilote du produit, téléchargez-la à partir du site Web de Samsung (<http://www.samsung.com>).

- Vous pouvez définir la résolution et la fréquence optimales pour ce produit en installant les pilotes correspondants.

Guide de dépannage

Conditions avant de contacter le Centre de service clientèle Samsung

— Avant d'appeler le Centre de service clientèle Samsung, testez votre produit comme suit. Si le problème persiste, contactez le Centre de service clientèle Samsung.

Diagnostic du produit (problèmes d'écran)

Si un problème survient avec l'écran du produit, exécutez [Diagnostic auto](#) pour vérifier si le produit fonctionne correctement.

Vérification de la résolution et de la fréquence

Si une résolution non prise en charge (voir [Tableau des modes de signal standard](#)) est sélectionnée, le message **Mode non optimal** peut apparaître pendant une courte période ou l'affichage de l'écran ne sera pas correct.

— La résolution affichée peut varier en fonction des câbles et des paramètres du système informatique.

Vérifiez les éléments suivants :

Attention

Lorsque le produit émet un bruit de crépitement (craquement).

Le bruit peut être causé par la contraction ou l'expansion due au changement de température des composants externes ou du circuit interne du produit.

Il ne s'agit PAS d'une défaillance du produit et cela n'affecte pas la durée de vie du produit.

Problème d'installation

Des espaces vides sont présents sur les quatre côtés de l'écran lorsque un câble HDMI est connecté au produit et à un PC.

Les espaces blancs visibles sur l'écran ne sont pas liés au produit.

Ils sont provoqués par l'ordinateur ou la carte graphique. Pour résoudre le problème, ajustez la taille de l'écran dans les paramètres HDMI de la carte graphique.

Si le menu relatif aux paramètres de la carte graphique n'inclut pas d'option permettant de régler la taille de l'écran, effectuez une mise à niveau du pilote de la carte graphique.

(Veuillez contacter le fabricant de la carte graphique ou du PC pour plus de détails sur comment régler les paramètres de l'écran.)

Problème d'écran

Le voyant d'alimentation est éteint. L'écran ne s'allume pas.

Vérifiez que le câble d'alimentation est correctement branché.

Si un problème survient avec l'écran du produit, exécutez [Diagnostic auto](#) pour vérifier si le produit fonctionne correctement.

Le message Vérif. câble signal apparaît.

Vérifiez que le câble est correctement branché au produit.

Assurez-vous que le périphérique connecté à l'appareil est sous tension.

Vérifiez l'état du **Mode PC/AV**. ( → **Système** → **Mode PC/AV** → **HDMI** → **PC** ou **AV**.)

Mode non optimal est affiché.

Ce message apparaît si le signal de la carte graphique dépasse la résolution ou la fréquence maximale acceptée pour le produit.

Modifiez la résolution et la fréquence maximales en fonction des performances du produit, en vous référant au tableau du mode de signal standard ([P.29](#)).

Les images affichées à l'écran sont déformées.

Vérifiez le branchement du câble avec l'appareil.

L'écran n'est pas clair. L'écran est flou.

Retirez tous les accessoires (câble d'extension vidéo, etc.), puis réessayez.

Réglez la résolution et la fréquence selon le niveau recommandé.

L'image à l'écran est instable et tremble. Des ombres ou des images fantômes restent affichées sur l'écran.

Vérifiez que la résolution et la fréquence du PC sont définies sur des valeurs compatibles avec l'appareil. Ensuite, si nécessaire, modifiez les réglages, en vous référant au tableau du mode de signal standard ([P.29](#)) dans ce manuel et au menu **Informations** sur le produit.

L'écran est trop lumineux. L'écran est trop sombre.

Ajustez les valeurs **Luminosité** et **Contraste**.

La couleur de l'écran est inégale.

Modifiez les paramètres de **Couleur**.

Les couleurs à l'écran ont une ombre et sont déformées.

Modifiez les paramètres de **Couleur**.

Le blanc ne l'est pas vraiment.

Modifiez les paramètres de **Couleur**.

Aucune image n'est visible sur l'écran et le voyant d'alimentation clignote toutes les 0,5 à 1 seconde.

Vérifiez que le câble est correctement branché entre le produit et le PC et que les connecteurs sont bien verrouillés.

Appuyez sur une touche du clavier ou déplacez la souris pour revenir à l'écran précédent.

L'appareil est en mode d'économie d'énergie.

Le texte est flou.

Si vous utilisez un système d'exploitation Windows (Windows 7, Windows 8, Windows 8.1 ou Windows 10, par exemple) : Allez dans **Panneau de configuration** → **Polices** → **Ajuster le texte ClearType** et modifiez **Activer ClearType**.

La lecture vidéo est hachée.

Il est possible que la lecture soit hachée avec de gros fichiers vidéo en haute définition. Cela peut être dû au fait que le lecteur vidéo n'est pas optimisé pour la ressource PC.

Essayez de lire le fichier à l'aide d'un autre lecteur vidéo.

Problème de périphérique source

Un bip est émis au démarrage de mon ordinateur.

Si un signal sonore (bip) est émis pendant le démarrage de l'ordinateur, faites-le réparer.

Questions & réponses

— Consultez le guide d'utilisateur relatif à votre PC ou à votre carte graphique pour obtenir des instructions plus précises sur les réglages.

Comment puis-je modifier la fréquence ?

Pour définir la fréquence de votre carte graphique, procédez comme suit.

- Windows 7 : Accédez au **Panneau de configuration** → **Apparence et personnalisation** → **Affichage** → **Résolution d'écran** → **Paramètres avancés** → **Écran**, et ajustez le **taux de rafraîchissement de l'écran** sous **Paramètres du moniteur**.
- Windows 8 (Windows 8.1) : Sélectionnez **Paramètres** → **Panneau de configuration** → **Apparence et personnalisation** → **Affichage** → **Résolution d'écran** → **Paramètres avancés** → **Écran**, puis réglez la **Fréquence d'actualisation** sous **Paramètres du moniteur**.
- Windows 10 : Sous **Paramètres** → **Système** → **Affichage** → **Paramètres d'affichage avancés** → **Afficher les propriétés de l'adaptateur** → **Écran**, réglez la **Fréquence de rafraîchissement** sous **Paramètres du moniteur**.

Comment puis-je modifier la résolution ?

- Windows 7 : Accédez au **Panneau de configuration** → **Apparence et personnalisation** → **Affichage** → **Résolution de l'écran** → **Régler la résolution**.
- Windows 8 (Windows 8.1) : Sélectionnez **Paramètres** → **Panneau de configuration** → **Apparence et personnalisation** → **Affichage** → **Ajuster la résolution**, puis réglez la résolution.
- Windows 10 : Sous **Paramètres** → **Système** → **Affichage** → **Paramètres d'affichage avancés**, réglez la résolution.

Comment puis-je définir le mode d'économie d'énergie ?

- Windows 7 : Accédez au **Panneau de configuration** → **Apparence et personnalisation** → **Personnaliser** → **Paramètres de l'économiseur d'écran** → **Options d'alimentation** ou **CONFIGURATION** du BIOS sur le PC.
 - Windows 8 (Windows 8.1) : Accédez à **Paramètres** → **Panneau de configuration** → **Apparence et personnalisation** → **Personnaliser** → **Paramètres de l'écran de veille** → **Options d'alimentation** ou **CONFIGURATION DU BIOS** sur l'ordinateur.
 - Windows 10 : Accédez à **Paramètres** → **Personnalisation** → **Écran de verrouillage** → **Paramètres du délai d'expiration de l'écran** → **Alimentation et veille** ou **CONFIGURATION** du BIOS sur l'ordinateur.
-

Caractéristiques techniques

Général

Nom du modèle	S24F33*
Fréquence d'horloge maximale	222,3 MHz
Taille	Classe 24 (23,8 pouces / 60,4 cm)
Surface d'affichage	527,04 mm (H) x 296,46 mm (V)
Pas des pixels	0,2745 mm (H) x 0,2745 mm (V)
Alimentation	AC 100 -240V~, 50/60Hz Basé sur la tension de l'adaptateur secteur. Pour la tension CC, reportez-vous à l'étiquette du produit.
Connecteurs de signal	HDMI, D-SUB
Conditions environnementales	Température de Fonctionnement : 10 °C – 40 °C (50 °F – 104 °F) Humidité : 10% à 80%, sans condensation
	Stockage Fonctionnement : -20 °C – 45 °C (-4 °F – 113 °F) Humidité : 5 % à 95 %, sans condensation

- Plug & Play

Ce produit peut être installé et utilisé avec tous les systèmes compatibles Plug-and-Play. L'échange bidirectionnel de données entre le produit et le système PC optimise les paramètres du produit. L'installation du produit a lieu automatiquement. Vous pouvez toutefois personnaliser les paramètres d'installation si vous le souhaitez.

- Pixels

En raison de la conception même de ce produit, il se peut que 1 pixel par million (ppm) apparaisse plus clair ou plus sombre sur l'écran LCD. Cela n'a aucune incidence sur les performances du produit.

- Les spécifications peuvent être modifiées sans préavis pour améliorer la qualité.

- Pour connaître les spécifications détaillées de l'appareil, visitez le site Web de Samsung.

- Pour accéder aux informations d'étiquetage énergétique de ce produit dans la base de données européenne sur l'étiquetage énergétique (EPREL), rendez-vous sur https://eprel.ec.europa.eu/qr/***** où ***** est le numéro d'enregistrement EPREL du produit. Vous trouverez le numéro d'enregistrement sur l'étiquette de classification du produit.

- Open Source Licence Notice

Open Source used in this product can be found on the following webpage (<https://opensource.samsung.com>).



The terms HDMI, HDMI High-Definition Multimedia Interface, HDMI trade dress and the HDMI Logos are trademarks or registered trademarks of HDMI Licensing Administrator, Inc.

Tableau des modes de signal standard

Nom du modèle		S24F33*
Synchronisation (spécification du PANNEAU)	Fréquence horizontale	53,28 ~ 111 kHz
	Fréquence verticale	48 ~ 100 Hz
Résolution	Résolution optimale	1920 x 1080 à 60 Hz
	Résolution maximale	1920 x 1080 à 60 Hz (D-SUB) 1920 x 1080 à 100 Hz (HDMI)

Si un signal appartenant aux modes de signal standard suivants est transmis depuis votre PC, l'écran s'ajustera automatiquement. Dans le cas d'un signal différent, il se peut que l'écran n'affiche aucune image alors que le voyant d'alimentation est allumé. Dans ce cas, modifiez les paramètres conformément au tableau suivant, en vous reportant au mode d'emploi de la carte graphique.

Résolution	Fréquence horizontale (kHz)	Fréquence verticale (Hz)	Horloge (MHz)	Polarité synchronisée (H/V)
IBM, 720 x 400	31,469	70,087	28,322	-/+
VESA, 640 x 480	31,469	59,940	25,175	-/-
VESA, 720 x 480	31,469	59,940	27,000	-/-
VESA, 720 x 576	31,250	50,000	27,000	-/-
VESA, 800 x 600	37,879	60,317	40,000	+/+
VESA, 1024 x 768	48,363	60,004	65,000	-/-
VESA, 1280 x 720	37,500	50,000	74,250	+/+
VESA, 1280 x 720	45,000	60,000	74,250	+/+
VESA, 1280 x 800	49,702	59,810	83,500	-/+

Résolution	Fréquence horizontale (kHz)	Fréquence verticale (Hz)	Horloge (MHz)	Polarité synchronisée (H/V)
VESA, 1280 x 1024	63,981	60,020	108,000	+/+
VESA, 1440 x 900	55,935	59,887	106,500	-/+
VESA, 1600 x 900	60,000	60,000	108,000	+/+
VESA, 1680 x 1050	65,290	59,954	146,250	-/+
VESA, 1920 x 1080	56,250	50,000	148,500	+/+
VESA, 1920 x 1080	67,500	60,000	148,500	+/+
VESA, 1920 x 1080	83,894	74,973	174,500	+/-
CVT, 1920 x 1080	110,27	99,97	222,300	+/-

— Fréquence horizontale

Un cycle horizontal désigne la durée nécessaire pour balayer une seule ligne de la gauche vers la droite de l'écran. Le nombre réciproque d'un cycle horizontal est désigné sous le nom de fréquence horizontale. La fréquence horizontale est mesurée en kHz.

— Fréquence verticale

La répétition de la même image des dizaines de fois par seconde permet de visualiser des images naturelles. Cette fréquence de répétition s'appelle la « fréquence verticale » ou « fréquence de rafraîchissement » et est mesurée en Hz.

— En raison de la nature même de l'écran, cet appareil ne peut être réglé que sur une seule résolution pour chaque taille d'écran afin de garantir une qualité d'image optimale. La définition d'une résolution autre que celle qui est spécifiée peut entraîner une dégradation de la qualité d'image.

Pour éviter ce problème, il est conseillé de sélectionner la résolution optimale indiquée pour votre produit.

— Certaines résolutions listées dans le tableau ci-dessus peuvent ne pas être disponibles, cela dépend des caractéristiques de la carte graphique.

Annexe

Prise en charge des frais de service (imputables aux clients)

— Même si une demande d'intervention est effectuée pendant la période de garantie, la visite d'un technicien peut vous être facturée dans les cas suivants.

Produit non défectueux

La demande porte sur le nettoyage du produit, un réglage, des explications, la réinstallation, etc.

- Si un technicien de maintenance est invité à donner des instructions sur la façon d'utiliser le produit ou règle simplement les options sans démonter le produit.
- Le défaut résulte de facteurs environnementaux externes (Internet, antenne, signal du réseau filaire, etc.)
- Le produit est réinstallé ou d'autres appareils ont été connectés après la première installation du produit.
- Le produit est réinstallé suite à un déplacement dans un autre endroit ou dans un autre bâtiment.
- Si le client demande des instructions sur la façon d'utiliser le produit d'une autre entreprise.
- Si le client demande des instructions sur la façon d'utiliser le réseau ou le programme d'une autre entreprise.
- Le client demande l'installation du logiciel et la configuration du produit.
- Le technicien de maintenance est chargé d'éliminer/ de nettoyer la poussière ou d'autres matières étrangères à l'intérieur du produit.
- Le client demande une autre installation après l'achat d'un produit en ligne ou via le télé-achat.

Domage provoqué par le client

Cas où le dommage du produit est provoqué par une mauvaise manipulation ou réparation imputable au client.

Si un dommage causé au produit est dû à l'un des facteurs suivants ;

- Impact ou chute externe.
- Utilisation d'accessoires ou de produits vendus séparément non spécifiés par Samsung.
- Réparation effectuée par une personne qui ne représente pas un prestataire de services externe ou un partenaire agréé par Samsung Electronics Co., Ltd.
- Refonte ou réparation du produit effectuée par le client.
- Utilisation d'une tension inappropriée ou de connexions électriques non autorisées.
- Précautions ou avertissements indiqués dans le manuel d'utilisation non suivis.

Autres cas

- La défaillance du produit résulte d'une catastrophe naturelle. (foudre, incendie, tremblement de terre, inondation, etc.)
- Tous les composants consommables sont épuisés. (batterie, encre, lumières fluorescentes, tête, vibreur, lampe, filtre, ruban, etc.)

— Si le client demande une intervention alors que le produit ne présente aucun défaut, des frais de service pourront lui être facturés. Veuillez lire attentivement le manuel d'utilisation au préalable.