

Aspirateur

Manuel d'utilisation

VS70H28***

- Avant d'utiliser cet appareil, veuillez lire attentivement les instructions.
- Utilisation en intérieur uniquement

SAMSUNG

Sommaire

Consignes de sécurité	3	Opérations	16
Symboles de sécurité importants	3	Installation du socle de charge	16
Généralités	4	Retrait du socle de charge	17
Aspirateur	5	Utilisation du socle de charge	18
Entretien	8	Charge de la batterie	19
Socle de charge	9	Insertion de la batterie	20
Batterie	11	Éjection de la batterie	20
		Conseils pour une utilisation optimale des batteries	20
Préparation	14	Mode de protection de la batterie	21
Accessoires	14	Charge de la batterie supplémentaire	21
Présentation des pièces	15	Utilisation des boutons et de l'affichage	22
		Utilisation des accessoires	25
		Entretien	28
		Nettoyage de l'aspirateur	28
		Annexe	35
		Remarques et mises en garde	35
		Dépannage	40
		Caractéristiques techniques de l'appareil	42
		Instructions relatives aux DEEE	43

Consignes de sécurité

- Félicitations pour l'acquisition de votre nouvel appareil Samsung. Le présent manuel contient des informations importantes concernant l'installation, l'utilisation et l'entretien de votre appareil. Avant d'utiliser l'appareil, lisez attentivement le présent manuel afin de vous assurer que vous savez comment utiliser de manière sûre et efficace les fonctionnalités et fonctions que vous offre votre nouvel appareil.

Symboles de sécurité importants

Signification des symboles et icônes figurant dans le présent manuel d'utilisation :

AVERTISSEMENT

Pratiques inadaptées ou dangereuses susceptibles de causer **des blessures corporelles graves voire mortelles et/ou des dégâts matériels.**

ATTENTION

Pratiques inadaptées ou dangereuses susceptibles de causer **des blessures corporelles et/ou des dégâts matériels.**

Lisez les instructions

Après avoir lu le présent manuel, conservez-le en lieu sûr afin de pouvoir le consulter ultérieurement.

Lisez toutes les instructions avant d'utiliser l'appareil.

REMARQUE

Informations complémentaires pouvant s'avérer utiles.

Consignes de sécurité

Généralités

AVERTISSEMENT

Afin de réduire le risque d'incendie, d'électrocution ou de blessures corporelles lors de l'utilisation de votre appareil, suivez les précautions de base, notamment celles ci-après :

1. Cet appareil n'est pas conçu pour être utilisé par des personnes (y compris des enfants) n'ayant pas l'expérience et les connaissances requises, ou dont les capacités physiques, sensorielles ou mentales sont réduites, sauf si ces personnes sont sous la surveillance ou ont reçu les instructions d'utilisation appropriées de la personne responsable de leur sécurité.
2. **Pour une utilisation en Europe :** Cet appareil n'est pas destiné à être utilisé par des enfants de moins de 8 ans ou des personnes ayant des capacités physiques, sensorielles ou mentales réduites, ou avec un manque d'expérience et de connaissances, à moins qu'elles ne soient surveillées ou qu'elles aient reçu les instructions nécessaires concernant l'utilisation sécurisée de cet appareil et qu'elles comprennent les dangers impliqués. Les enfants ne doivent pas jouer avec l'appareil. Le nettoyage de l'appareil et son entretien par l'utilisateur ne doivent pas être effectués par des enfants sans surveillance.
3. **Pour une utilisation au Royaume-Uni :** Si votre appareil est doté d'une fiche BS 1363 ne pouvant pas être recâblée, il ne doit pas être utilisé sauf si un fusible de calibre approprié (homologué BS 1362 par l'ASTA) est installé dans le support présent dans la fiche.
4. Il est nécessaire de surveiller les enfants pour s'assurer qu'ils ne jouent pas avec l'appareil.

-
5. Si le cordon d'alimentation est endommagé, il doit être remplacé par le fabricant, son centre de dépannage ou toute autre personne disposant de qualifications similaires afin d'éviter tout risque.
 6. Le non-respect de ces instructions risquerait d'endommager les composants internes de l'aspirateur et d'annuler votre garantie.
 7. Ne laissez jamais l'aspirateur en marche sans surveillance.
 8. Cet appareil est conçu uniquement pour une utilisation domestique. (N'utilisez pas cet appareil à d'autres fins que celles prévues.)
 9. Ne laissez pas les enfants monter sur l'appareil ou jouer avec. Ils risqueraient de se blesser ou d'endommager l'appareil.

Aspirateur

- Lorsque vous assemblez l'aspirateur, faites attention à ne pas coincer vos doigts ou vos mains dans l'articulation de la poignée.
- N'utilisez pas l'aspirateur dans un tapis ou un sol humide.
- N'utilisez pas l'appareil dans les endroits suivants :
 - Dans un endroit où une bougie allumée ou une lampe de bureau est placée sur le sol.
 - Dans un endroit où des radiateurs sont allumés ou là où des braises sont encore chaudes dans une cheminée ou un cendrier étant sans surveillance, etc.
 - En présence de substances inflammables tels que de la peinture à l'huile, du diluant à peinture, des substances antimites, de l'essence, de l'alcool, du diluant, un cendrier avec des cigarettes encore allumées, etc.
 - Dans un espace clos rempli de vapeurs explosives ou toxiques.

Consignes de sécurité

- N'aspirez pas les choses suivantes avec l'appareil. Un dysfonctionnement ou endommagement de l'appareil pourrait en découler.
 - Une allumette ou des braises/cigarettes encore chaudes
 - Des objets durs ou pointus
 - Des substances toxiques (javel, ammoniac, produit de débouchage, etc.)
 - Des liquides comme de l'eau ou des boissons, ou des excréments d'animaux domestiques
 - De la poudre de craie
- En cas de fuite de gaz ou d'utilisation de vaporisateurs inflammables tels qu'un dépeussierant, ne touchez pas la prise murale et ouvrez la fenêtre pour aérer.
 - Il pourrait y avoir un risque d'incendie ou d'explosion.
- Si l'appareil émet un son étrange ou encore des odeurs ou de la fumée, éteignez-le immédiatement puis prenez contact avec un centre de dépannage Samsung.
 - Cela pourrait engendrer une électrocution ou un incendie.
- Lorsque vous utilisez l'aspirateur, faites attention à ne pas vous blesser avec les pièces mobiles ou en rotation.
 - Gardez les parties de votre corps (cheveux, mains, etc.) éloignées de la brosse rotative ou du disque rotatif.
- Lorsque vous nettoyez les murs ou le plafond, vous devez utiliser vos deux mains.
 - Si vous le passez avec une seule main, vous risquez de vous faire mal au poignet ou de faire tomber l'aspirateur et de blesser quelqu'un ou d'endommager l'aspirateur.
- N'utilisez pas l'aspirateur sur les objets qui peuvent se rayer facilement (écrans, appareils en acier inoxydable, etc.).

-
- Parfois, la roue d'une brosse peut rayer le sol. Avant d'utiliser l'aspirateur, vérifiez les roues de la brosse.
 - Si des corps étrangers sont présents sur la roue de la brosse et s'ils ne peuvent pas être facilement retirés, prenez contact avec un centre de dépannage Samsung.
 - Lorsque la brosse rotative à l'intérieur d'une brosse est en marche, ne touchez pas la brosse.
 - Sinon, votre main risque d'être happée et vous risquez de vous blesser.
 - N'utilisez pas l'aspirateur sous la lumière directe du soleil ou par forte chaleur.
 - Si une force excessive est appliquée sur un accessoire avec moteur ou si un corps étranger est coincé dans la brosse rotative (ou dans le disque rotatif), il se peut que la brosse s'arrête afin de protéger le moteur ou l'appareil. Éteignez l'aspirateur, retirez le corps étranger, puis rallumez-le.
 - De l'électricité statique peut se produire en fonction de l'humidité, de la température et du revêtement de sol, etc. dans votre maison. Si cela se produit à plusieurs reprises, prenez contact avec un centre de dépannage Samsung.
 - N'utilisez pas l'outil pour poils d'animaux+ dans une zone de petite taille pendant une durée prolongée et ne laissez pas l'outil pour poils d'animaux+ tourner toujours au même endroit.
 - Il risque d'occasionner des dommages en cas d'utilisation sur des matières fragiles.
 - N'utilisez pas l'outil de combinaison sur des matières dures comme le cuir ou le bois lorsque les poils ne sont pas sortis.

Consignes de sécurité

Entretien

- Pendant ou après l'utilisation de l'aspirateur, déposez l'aspirateur ou placez-le sur le socle de charge pour le ranger.
 - L'appareil risque de tomber et de provoquer des blessures ou de sérieux dommages à l'appareil. En outre, vous risquez de pas être dédommagé pour les dommages.
- Ne rangez pas l'aspirateur à l'intérieur d'une voiture.
- Avant de retirer les corps étrangers à l'intérieur de l'appareil, pensez à d'abord éteindre l'appareil.
 - Si l'appareil est allumé lorsque vous retirez les corps étrangers, vous risquez de vous blesser ou d'endommager l'appareil.
- Lorsque vous nettoyez l'extérieur de l'appareil, éteignez-le d'abord puis essuyez-le avec une serviette sèche. Évitez de vaporiser de l'eau directement sur l'appareil ou de l'essuyer avec des substances volatiles telles que du benzène, du diluant ou de l'alcool.
 - Si de l'eau pénètre dans l'appareil ou si une erreur se produit, éteignez l'appareil et prenez contact avec un centre de dépannage Samsung.
- Lorsque vous nettoyez les pièces lavables, n'utilisez pas de détergent alcalin, d'acide, de nettoyant industriel, d'assainisseur d'air, d'acide acétique, etc.
 - Des dégâts matériels risquent de survenir (ex : rupture du plastique, déformation, décoloration, détérioration des écritures, etc.).

Pièces lavables		Réservoir de poussière, micro-filtre lavable, filtre à poussière fine, filtre à grille en maille métallique, chiffon sec
Produit de nettoyage acceptable	Neutre	Produit vaisselle
Détergent interdit	Alcalin	Oxygène liquide, produit de nettoyage anti-moisissures, etc.
	Acide	Huile de paraffine, émulsifiant, etc.
	Nettoyants industriels	NV-I, PB-I, Opti, alcool, acétone, benzène, diluant, etc.
	Assainisseur d'air	Assainisseurs d'air avec pulvérisateur (saveur café, herbe, etc.)
	Huiles	Huiles animales ou végétales
	Etc.	Acide acétique comestible, vinaigre, acide acétique glacial, etc.

- Ranger l'appareil à un endroit exposé aux rayons du soleil pendant de longues heures risque d'entraîner une déformation ou une décoloration des pièces de l'appareil. Par conséquent, rangez l'appareil à l'ombre.
- Après avoir nettoyé le réservoir de poussière, le filtre à grille en maille métallique ou le micro-filtre lavable à l'eau, laissez-les sécher à l'ombre.
 - En cas d'exposition à une source de chaleur, les pièces risquent de se déformer.

Socle de charge

- Ne tirez pas sur le cordon ; ne soulevez pas l'appareil par le cordon ; n'utilisez pas le cordon comme poignée ; ne fermez pas de porte sur le cordon ; ne tirez pas le cordon sur des rebords ou des angles coupants. Maintenez le cordon éloigné des surfaces chauffées.
- Ne débranchez pas l'appareil en tirant sur le cordon. Pour débrancher, tenez la prise et non le cordon.
- Ne tirez pas sur le cordon d'alimentation et ne touchez jamais la fiche d'alimentation avec les mains mouillées.
 - Cela pourrait engendrer une électrocution ou un incendie.

Consignes de sécurité

- N'utilisez pas de rallonges ni de prises murales fournissant un courant nominal inadéquat.
- S'il y a de la poussière, de l'eau, etc. sur une broche ou un point de contact de la fiche d'alimentation, essuyez-les soigneusement.
 - Cela pourrait engendrer un dysfonctionnement ou une électrocution.
- N'utilisez pas de cordon ou de fiche d'alimentation endommagé(e) ou de prise électrique mal fixée.
 - Cela pourrait engendrer une électrocution ou un incendie.
- Débranchez le socle de charge de la prise avant toute opération d'entretien.
- N'exposez pas le socle de charge à des températures élevées et évitez tout contact du socle de charge avec de l'humidité.
- Ne branchez pas le socle de charge à une source électrique n'ayant pas la bonne tension. Ne branchez pas le socle de charge à une multiprise.
 - Cela pourrait engendrer une électrocution ou un incendie.
- Si le cordon d'alimentation est endommagé, faites appel à un centre de dépannage Samsung agréé pour faire remplacer le cordon d'alimentation par un neuf.
 - Cela pourrait engendrer une électrocution ou un incendie.
- Assurez-vous que les bornes de charge de l'aspirateur et du socle de charge n'entrent pas en contact avec un élément conducteur tel qu'un bracelet, une montre, une tige métallique, un clou, etc.
 - Cela pourrait engendrer un dysfonctionnement de l'appareil ou une électrocution.
- Le socle de charge étant conçu uniquement pour l'aspirateur Jet sans fil de Samsung, n'utilisez pas le socle de charge avec d'autres appareils électroniques ou à d'autres fins.
 - Sinon cela pourrait entraîner un incendie ou de sérieux dommages sur le socle de charge.

-
- Ne laissez pas les enfants s'accrocher au socle de charge ou le pousser.
 - Ils risqueraient de se blesser ou d'endommager l'appareil et le sol.
 - Ne mettez pas l'appareil en charge près d'une fenêtre, d'un radiateur, de toilettes, d'une salle de bains, etc.
 - N'essayez pas d'ouvrir le socle de charge. Les réparations doivent être effectuées uniquement par un centre de dépannage Samsung qualifié.
 - Si vous n'installez pas le socle de charge correctement, les blessures ou le dysfonctionnement de l'appareil qui en découleront ne pourront être dédommagés.
 - Ne pliez pas le cordon d'alimentation de manière excessive et ne posez pas d'objets lourds dessus.
 - Cela pourrait engendrer une électrocution ou un incendie.
 - Avant de débrancher ou de brancher le socle de charge, éteignez l'aspirateur et assurez-vous que les broches de la fiche d'alimentation n'entrent pas en contact avec vos mains.
 - Il pourrait y avoir un risque d'incendie ou de choc électrique.

Batterie

- Ne détériorez pas les batteries et ne les faites pas brûler car elles risquent d'exploser à des températures élevées.
- Veillez à ne pas faire tomber ou cogner la batterie et ne la soumettez pas à un choc soudain.
- Ne démontez pas la batterie et assurez-vous de ne pas créer de court-circuit entre les bornes positive (+) et négative (-).
- La batterie est spécialement conçue pour cet appareil ; ne l'utilisez pas pour d'autres appareils électroniques ou à d'autres fins.

Consignes de sécurité

- Lors de l'achat d'une batterie neuve, veuillez à vérifier le nom du modèle (VCA-SBTD95) et le logo authentique **SAMSUNG**.
 - Prenez contact avec votre revendeur Samsung Electronics le plus proche ou avec un centre de dépannage Samsung pour tout achat d'accessoires consommables.
- Des fuites de batterie peuvent se produire suite à un usage intensif ou à des températures extrêmes. En cas de contact du liquide avec votre peau, rincez rapidement à l'eau la zone affectée. En cas de contact du liquide avec vos yeux, rincez-les immédiatement à l'eau claire pendant au moins 10 minutes. Consultez un médecin rapidement.
- Lorsque vous installez la batterie dans l'aspirateur, insérez-la jusqu'à entendre un « clic ». Ce « clic » vous indique que la batterie est bien fixée.
 - Dans le cas contraire, la batterie risque de tomber et d'endommager l'appareil ou de provoquer des blessures.
- Si vous ne prévoyez pas d'utiliser l'aspirateur pendant une longue période ou lorsque vous quittez votre domicile pendant une période prolongée, débranchez le socle de charge et retirez la batterie de l'aspirateur. Lorsque la batterie n'est pas en charge et n'est pas utilisée, celle-ci se décharge lentement.
- Pour protéger le moteur et la batterie, l'appareil ne peut pas fonctionner à une température inférieure à 5 °C ou supérieure à 45 °C.
- Éliminez la batterie vide conformément aux réglementations locales en vigueur.

Pratique appropriée de mise au rebut de la batterie de cet appareil



Ce marquage figurant sur la batterie, dans le manuel ou sur l'emballage indique que la batterie de cet appareil ne doit pas être mise au rebut avec les autres déchets ménagers une fois qu'elle est arrivée en fin de vie. Lorsqu'ils sont marqués, les symboles de composés chimiques Hg, Cd ou Pb indiquent que la batterie contient du mercure, du cadmium ou du plomb, respectivement, dont le niveau est supérieur aux niveaux de référence stipulés dans la Directive CE 2006/66.

AVERTISSEMENT

Pour retirer la batterie, prenez contact avec un centre de dépannage agréé. Pour obtenir les instructions de retrait de la batterie, veuillez consulter le site [samsung.com/global/ecodesign_energy](https://www.samsung.com/global/ecodesign_energy).

Vous ne devez pas retirer (ou même tenter de retirer) par vous-même la batterie qui est intégrée à cet appareil.

POUR VOTRE PROPRE SÉCURITÉ, N'ESSAYEZ PAS DE RETIRER VOUS-MÊME LA BATTERIE OU DE LA JETER AU FEU. NE DÉMONTÉZ PAS, N'ÉCRASEZ PAS ET NE PERCEZ PAS LA BATTERIE.

Vous ne devez pas jeter les batteries usagées dans une poubelle classique.

Afin d'éviter tout risque pour la santé humaine et pour l'environnement, effectuez une mise au rebut appropriée et dans le respect de l'environnement auprès d'un centre de dépannage Samsung agréé.

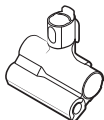
Préparation

Accessoires

Les accessoires accompagnés de la marque « * » peuvent varier en fonction des modèles.



Tube télescopique



Outil pour poils d'animaux+



Outil de combinaison



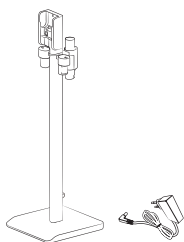
Suceur plat de rallonge



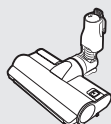
Embout souple



Manuel d'utilisation

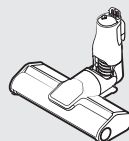


Socle de charge



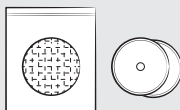
* Brosse double Jet+

Il est conçu pour nettoyer divers types de sol dans un environnement domestique et est particulièrement efficace sur les tapis.

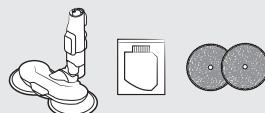


* Brosse à LED mince

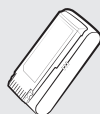
Elle est conçue pour nettoyer divers types de sol dans un environnement domestique et est particulièrement efficace sur les sols en bois et en linoléum.



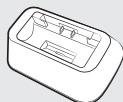
* Tampons humides à usage unique /
Tampon amovible



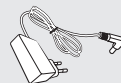
* Balai rotatif à pulvérisation / Réservoir
d'eau / Tampons humides réutilisables



* Batterie



* Socle de batterie

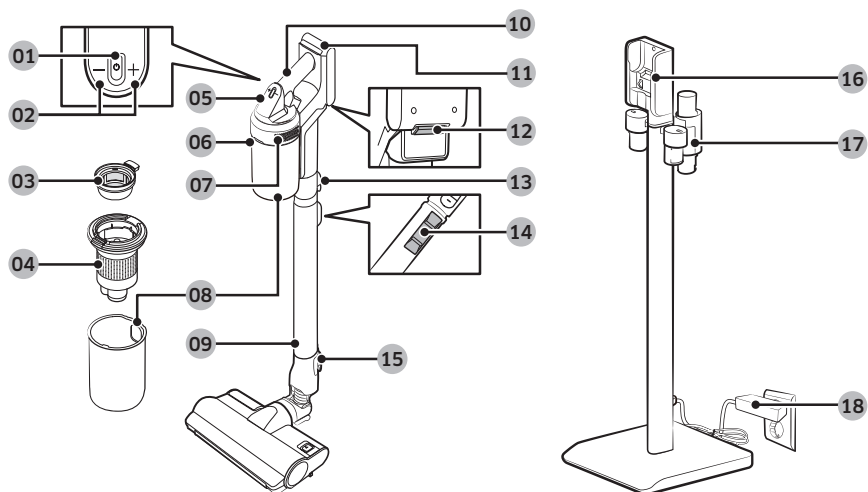


* Chargeur de batterie

* Facultatif

- Modèle VS70H28*** : la batterie et le chargeur supplémentaires peuvent être achetés séparément.
- Le balai rotatif à pulvérisation comprend des tampons humides réutilisables et des tampons humides à usage unique.

Présentation des pièces



- 01 Bouton Alimentation (⏻)
- 02 Boutons Contrôle de la puissance d'aspiration
- 03 Micro-filtre lavable
- 04 Filtre à grille en maille métallique
- 05 Affichage
- 06 Bouton de déverrouillage du réservoir de poussière
- 07 Filtre à poussière fine
- 08 Réservoir de poussière
- 09 Tube réglable

- 10 Poignée
- 11 Témoin du niveau de charge
- 12 Bouton de déverrouillage de la batterie
- 13 Bouton de déverrouillage du tube
- 14 Bouton de réglage de la longueur du tube
- 15 Bouton de déverrouillage de la brosse
- 16 Partie de charge de l'aspirateur
- 17 Porte-accessoires
- 18 Chargeur de batterie

REMARQUE

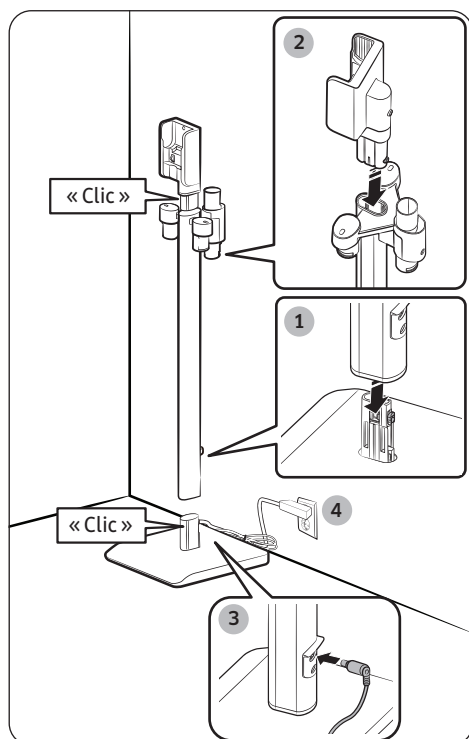
- Les motifs de vagues sur la surface extérieure de l'appareil sont un aspect naturel dû à l'utilisation de matériaux en plastique nacré et à la répartition de la couleur nacrée. En outre, la nacre brillante utilisée dans les matériaux garantit un revêtement brillant, aucun revêtement supplémentaire n'est nécessaire.
- De légères traces linéaires peuvent apparaître sur les pièces moulées transparentes. Ceci est tout à fait normal et n'impacte pas les performances.

Opérations



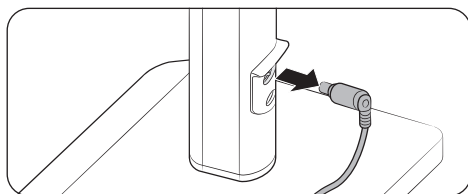
Pour plus de détails, reportez-vous au code QR.

Installation du socle de charge

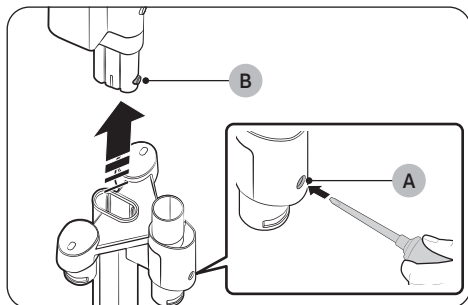


1. Assemblez le poteau de soutien sur la plaque de base.
 - Vous entendrez un « clic » lorsque les deux pièces seront correctement assemblées.
2. Montez la partie de charge de l'aspirateur sur le poteau de soutien.
 - Vous entendrez un « clic » lorsque les deux pièces seront correctement assemblées.
3. Branchez le cordon d'alimentation à l'arrière du poteau de soutien.
4. Branchez le cordon d'alimentation à une prise électrique.

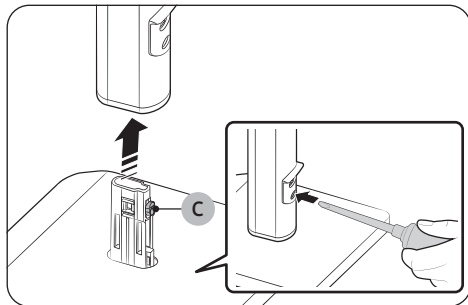
Retrait du socle de charge



1. Débranchez le cordon d'alimentation au niveau du poteau de soutien.



2. Retirez la partie de charge de l'aspirateur.
 - Insérez un tournevis dans l'**orifice (A)** situé sur le poteau de soutien.
 - Tout en appuyant sur le **bouton de déverrouillage (B)** à l'aide du tournevis, levez la partie de charge pour la détacher du poteau de soutien.

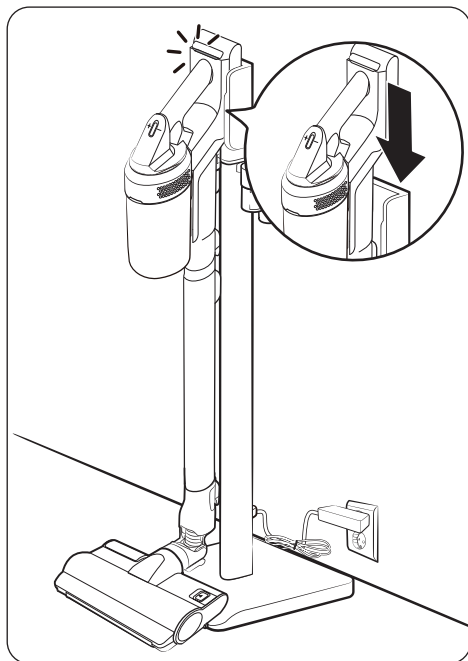


3. Retirez le poteau de soutien.
 - Tout en appuyant sur le **bouton de déverrouillage (C)** à l'aide du tournevis, levez le poteau de soutien pour le détacher de la plaque de base.

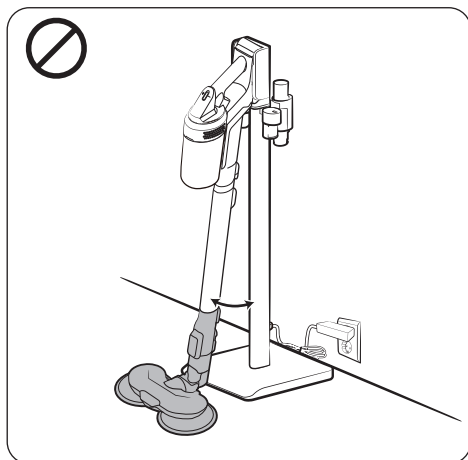
Opérations

Utilisation du socle de charge

Mise en charge



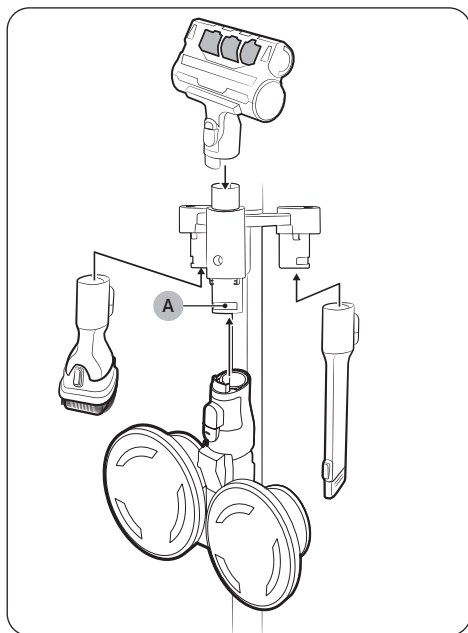
- Vérifiez que l'arrière de la batterie est correctement placé sur la partie de charge de l'aspirateur.
- Vérifiez si le témoin du niveau de charge s'allume pendant la charge.
- Ajustez le tube télescopique à sa longueur la plus courte, puis placez l'aspirateur sur le socle de charge.



REMARQUE

Vous ne pourrez pas correctement placer ou mettre en charge l'aspirateur sur le socle de charge si le balai rotatif à pulvérisation est installé sur l'aspirateur. Retirez le balai rotatif à pulvérisation, installez la brosse à LED mince, puis placez l'aspirateur sur le socle de charge.

Rangement des accessoires



- Lorsque les accessoires sont démontés pour être rangés, de la poussière peut tomber de la partie aspiration de l'aspirateur.
- Après utilisation, raccourcissez la longueur du tube et faites fonctionner l'appareil en mode MAX pendant 10 secondes.

Rangement du balai rotatif à pulvérisation

Lorsque le support de brosse est relié au socle de charge, vous pouvez également ranger le balai rotatif à pulvérisation sur le socle de charge.

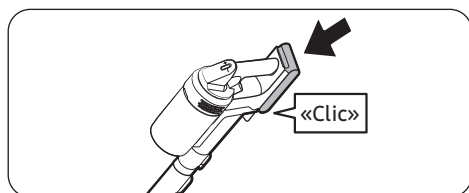
- Vous pouvez ranger le balai rotatif à pulvérisation uniquement sur son **support désigné (A)**. Vous risquez d'endommager le support si vous l'installez sur un support autre que celui désigné.
- Nettoyez et faites sécher les tampons de la brosse à tampon humide avant de les retirer. Une fois rangés près d'un mur, les tampons risquent de toucher le mur et de se salir s'ils ne sont pas complètement propres et secs.

Charge de la batterie

- Lorsque le témoin du niveau de charge devient rouge ou que l'icône de batterie rouge apparaît sur l'affichage, mettez la batterie en charge.
- Vous ne pouvez pas utiliser l'aspirateur pendant la charge.
- Vérifiez que l'arrière de la batterie est correctement placé sur la partie de charge de l'aspirateur.
- Vérifiez que le témoin du niveau de charge apparaît durant la charge.
- Lorsque le processus de charge commence, le témoin du niveau de charge s'allume (en rouge, orange ou jaune en fonction de la progression du processus de charge), puis il monte progressivement jusqu'à s'allumer en vert lorsque le processus de charge est terminé.

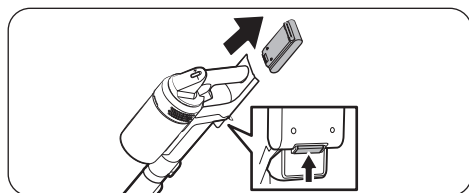
Opérations

Insertion de la batterie



Enfoncez la batterie en place jusqu'à entendre un déclic.

Éjection de la batterie



Appuyez sur le bouton de déverrouillage de la batterie à l'arrière de la poignée pour éjecter la batterie.

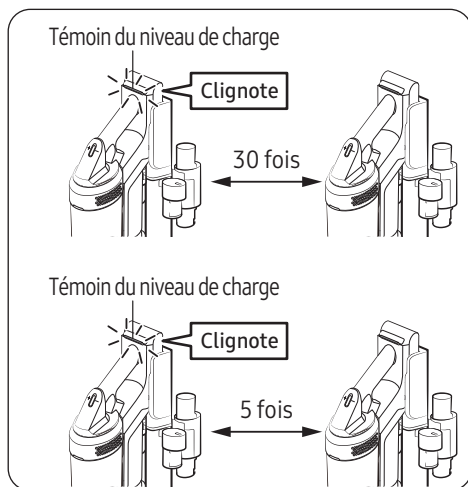
⚠ ATTENTION

- Avant d'éjecter la batterie, vous devez éteindre l'aspirateur.
 - Un dysfonctionnement de l'aspirateur risque de se produire si vous forcez l'éjection de la batterie alors que celui-ci est en cours de fonctionnement.
- Faites attention à ne pas faire tomber la batterie. Si vous la faites tomber, vous risquez de vous blesser ou d'endommager la batterie.

Conseils pour une utilisation optimale des batteries

- Pour utiliser les batteries plus longtemps, utilisez l'aspirateur avec le réglage le plus bas de puissance d'aspiration.
- Pour connaître le temps de nettoyage disponible avec une batterie complètement chargée, reportez-vous à la section « Caractéristiques techniques de l'appareil ».

Mode de protection de la batterie

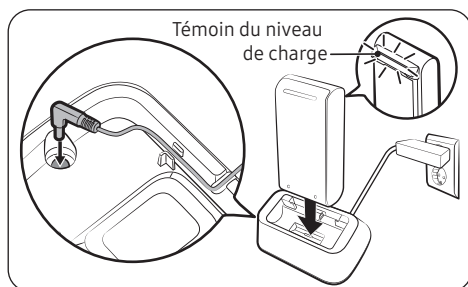


- L'aspirateur dispose d'un mode de protection de la batterie, qui peut soudainement éteindre l'aspirateur s'il détecte un danger pour l'utilisation de la batterie.
 - Si le témoin du niveau de charge clignote en rouge 30 fois, vous devez patienter 30 secondes avant de réutiliser l'aspirateur.
 - Si le témoin du niveau de charge clignote en rouge 5 fois, la batterie n'est plus utilisable. Veuillez remplacer la batterie par une neuve.

REMARQUE

Le mode de protection de la batterie s'active lorsqu'un risque lié à l'utilisation de la batterie est détecté.

Charge de la batterie supplémentaire

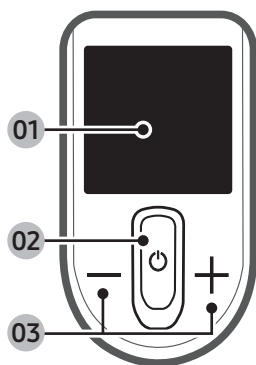


Mettez la batterie supplémentaire en charge sur le socle de batterie.

- Pressez fermement la batterie sur le socle de batterie.
- Le témoin du niveau de charge s'allume et change de couleur en passant au rouge, à l'orange puis au jaune à mesure que la batterie se recharge. Le témoin du niveau de charge devient vert une fois la batterie complètement rechargée.

Opérations

Utilisation des boutons et de l'affichage



01 Affichage

- Affiche le mode actuel (**MIN**, **MID**, **MAX**, **JET** ou **LAVAGE**) ou le message d'alerte.
- Affiche les informations détaillées qui vous permettront de régler ou modifier la fonction souhaitée.

02 Alimentation (⏻)

- Appuyez sur ce bouton pour allumer ou éteindre l'aspirateur.
- Lorsque vous activez l'alimentation, l'aspirateur démarre en mode « **MID** ».
- Si vous installez le balai rotatif à pulvérisation, l'aspirateur démarre en mode « **LAVAGE** ».

03 Contrôle de la puissance d'aspiration (+ / -)

- Vous pouvez changer le mode Puissance d'aspiration (**MIN**, **MID**, **MAX** ou **JET**).
- En mode **LAVAGE**, appuyez sur le bouton **+** pour vaporiser de l'eau une fois, ou maintenez le bouton **+** enfoncé pour vaporiser de l'eau pendant 2 secondes.
- Appuyez sur le bouton **+** ou **-** pour régler ou modifier la fonction souhaitée. Pour obtenir des instructions détaillées sur le réglage ou la modification des fonctions, reportez-vous à la section **Utilisation du menu des paramètres**.

REMARQUE

- Seul le bouton **+** fonctionne lorsque l'aspirateur se trouve en mode « **LAVAGE** ».
- Vous ne pouvez pas accéder au menu de réglage lorsque l'aspirateur se trouve en mode **LAVAGE**.
- La brosse peut s'accrocher au sol ou ne tourne pas correctement en fonction de la composition du sol (une moquette, un tapis, des draps, etc.). Si ce type de problème se produit, réglez le mode Puissance d'aspiration sur **MIN** ou **MID**.

Messages d'alerte et actions requises

L'aspirateur affiche des messages d'alerte pour demander à l'utilisateur d'inspecter ou de nettoyer certaines pièces, comme un filtre.

Message	Actions requises
« Blocage brosse »	Vérifiez si des corps étrangers sont bloqués dans la brosse ou l'outil.
« Vérifiez si bouché »	Vérifiez si la brosse, le tube, le micro-filtre lavable ou le filtre à poussière fine est obstrué à cause de corps étrangers.
« Filtre manquant »	Vérifiez si le micro-filtre lavable est correctement installé.
« Micro-Filtre Propre »	Avertit l'utilisateur et lui recommande de vérifier et laver régulièrement le micro-filtre lavable. (Reportez-vous à la section « Nettoyage de l'aspirateur ».)
« Utilisez batterie compatible »	Vérifiez le nom du modèle de la batterie et assurez-vous qu'elle est compatible. (VCA-SBTD95)
« Vérification du capteur requise »	<ul style="list-style-type: none">• Une vérification du capteur est requise pour la fonction Mouvement intelligent. Réinitialisez l'aspirateur et, si le messages d'alerte persiste, contactez le service clientèle.• Cette alerte impacte uniquement la fonction Mouvement intelligent et l'opération de nettoyage n'est pas impactée.


Utilisation du menu des paramètres

Vous pouvez modifier divers paramètres de l'aspirateur dans le menu des paramètres.

1. Accédez au menu des paramètres.
 - Lorsque l'affichage est allumé, maintenez le bouton **+** enfoncé pendant 3 secondes pour accéder au menu des paramètres.

REMARQUE

Vous ne pouvez accéder au menu des paramètres que lorsque l'affichage est allumé. Si l'affichage est éteint, appuyez sur le bouton  pour l'allumer.

2. Sélectionnez le paramètre souhaité.
 - Utilisez le bouton **+** ou **-** pour sélectionner un paramètre, puis maintenez le bouton **+** enfoncé pendant 3 secondes pour le modifier.
 - Certains paramètres requièrent de choisir parmi plusieurs options. Sélectionnez l'option à l'aide du bouton **+** ou **-**, puis maintenez le bouton **+** enfoncé pendant 3 secondes pour l'appliquer.
 - Lorsque le message **Paramètres modifiés** apparaît, cela signifie que les modifications ont été appliquées.
3. Quittez le menu des paramètres.
 - Appuyez sur le bouton  pour quitter le menu des paramètres.

REMARQUE

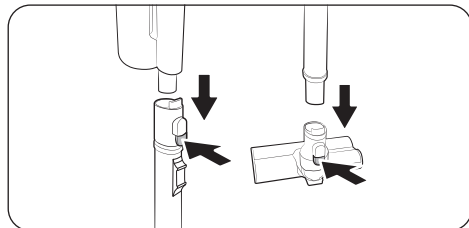
- Vous pouvez accéder au menu du niveau supérieur ou quitter le menu des paramètres si vous sélectionnez **Quitter** et que vous maintenez le bouton **+** enfoncé pendant 3 secondes.
- Si l'aspirateur n'est pas installé sur le socle de charge, il commencera immédiatement le nettoyage une fois que vous aurez quitté le menu des paramètres en sélectionnant **Quitter**.

Opérations

Fonction	Explication
« Mouvement intelligent »	<ul style="list-style-type: none">• L'aspirateur arrête automatiquement le nettoyage lorsqu'il détecte que l'utilisateur a mis en pause le nettoyage pendant une certaine durée. L'aspirateur s'éteint automatiquement s'il ne détecte aucun mouvement pendant 1 minute.• Le paramètre par défaut est Désact.
« Boost intelligent »	<ul style="list-style-type: none">• L'aspirateur ajuste automatiquement la puissance d'aspiration en fonction des conditions du sol, augmentant la puissance sur les surfaces présentant une forte résistance pour la brosse, comme les sols en moquette, et réduisant la puissance sur les surfaces présentant une faible résistance pour la brosse, comme les sols durs.• Le mode MID affiche AUTO.• Cette fonction est uniquement disponible lors de l'utilisation de la brosse double Jet+. Ce menu n'apparaît pas sur les modèles ne disposant pas de la brosse double Jet+.• Le paramètre par défaut est Désact.
« Puiss. d'aspir. par défaut »	<ul style="list-style-type: none">• Réglez la puissance d'aspiration initiale lorsque le nettoyage commence. (MIN, MID, MAX ou JET)• Si aucune brosse motorisée n'est installée, il n'est pas possible de modifier la puissance d'aspiration par défaut pendant l'utilisation.
« Définir la langue »	<ul style="list-style-type: none">• Réglez ou modifiez les langues en choisissant votre option préférée.
« Réinitialiser »	<ul style="list-style-type: none">• Vous pouvez réinitialiser les paramètres aux valeurs d'usine par défaut.

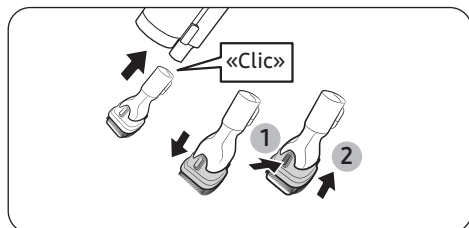
Utilisation des accessoires

Démontage des accessoires



- Pour démonter les accessoires, appuyez sur le bouton de déverrouillage situé à l'arrière de chaque accessoire.
- Avant de démonter les accessoires, faites fonctionner l'aspirateur en mode « **MAX** » pendant 10 secondes afin d'éviter qu'un corps étranger quelconque reste coincé dans l'accessoire.

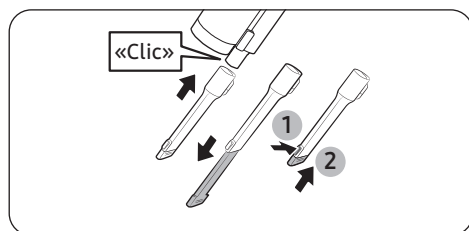
Outil de combinaison



Utilisez-le pour enlever la poussière sur les rideaux, meubles, canapés, etc.

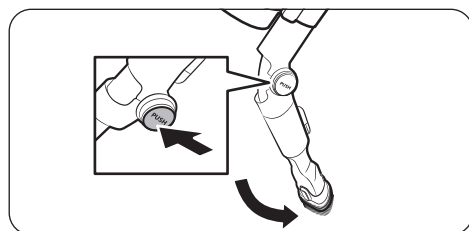
Opérations

Suceur plat de rallonge



Utilisez-le pour retirer la poussière dans les rainures des cadres de fenêtres, les espaces étroits, les coins, etc.

Embout souple

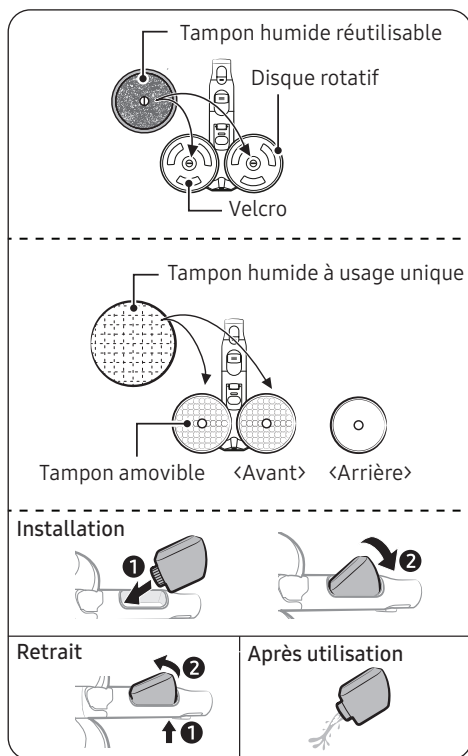


Utilisez-le pour nettoyer les endroits difficiles d'accès tels que le haut ou l'arrière d'un meuble ou les plafonds.

REMARQUE

Vous pouvez raccorder l'outil de combinaison ou le suceur plat de rallonge pour l'utiliser avec l'embout souple.

Balai rotatif à pulvérisation



Utilisez-le pour nettoyer un sol en bois et en linoléum avec un tampon humide.

- Le balai rotatif à pulvérisation ne dispose pas de fonction d'aspiration de la poussière.

Utilisation du tampon humide réutilisable

- Lors de l'installation du tampon humide, assurez-vous que le tampon est placé au centre du disque rotatif.

Utilisation du tampon humide à usage unique

- Installez le tampon humide à usage unique sur le côté avant (côté Velcro) du tampon amovible sur le disque rotatif.
 - Si vous utilisez le tampon humide à usage unique sans le tampon amovible, cela risque de dégrader les performances de nettoyage et d'endommager le sol.
- Une fois que vous avez fini d'utiliser le tampon humide à usage unique, jetez-le.

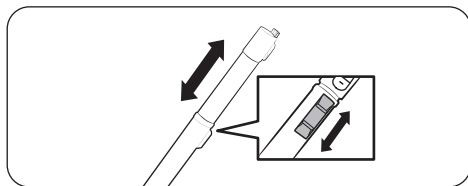
Montage ou démontage du réservoir d'eau

- Appuyez sur la partie inférieure du réservoir d'eau pour le démonter.
- Lors du montage du réservoir d'eau, commencez par insérer la partie avant.

REMARQUE

- N'utilisez pas d'eau souterraine ou polluée.
- Lors de la première utilisation du balai rotatif à pulvérisation, l'air présent dans la pompe interne et le tube est susceptible d'entraîner un délai de vaporisation de l'eau. Appuyez plusieurs fois sur le bouton +.
- Assurez-vous de vider le réservoir d'eau après l'avoir utilisé.

Réglage de la longueur du tube

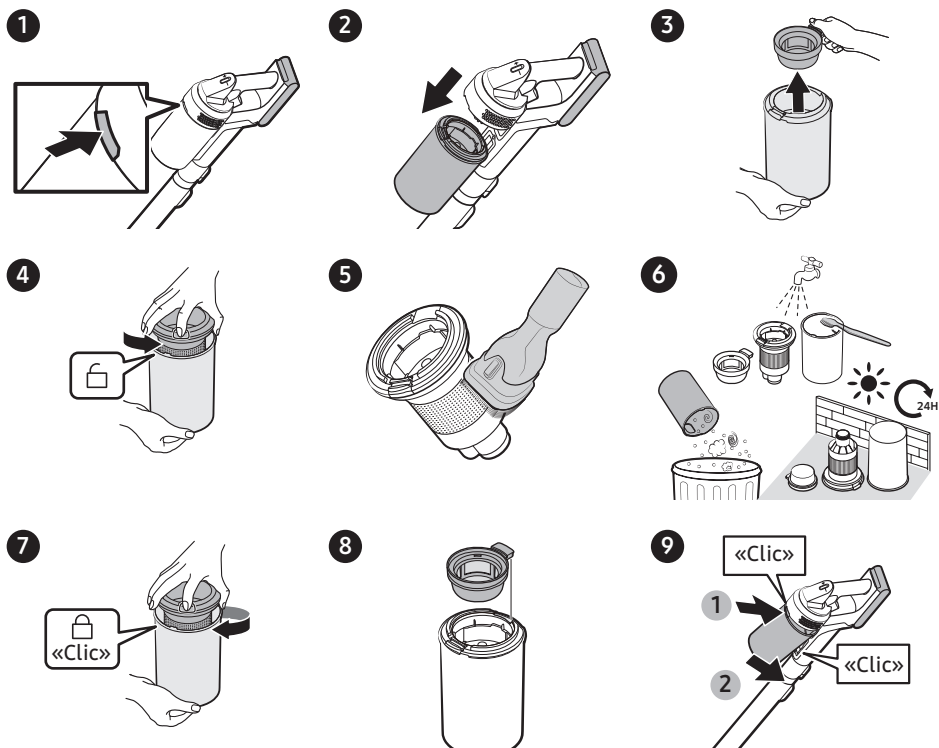


Appuyez sur le bouton de réglage de la longueur du tube pour allonger ou raccourcir le tube télescopique.

Entretien

Nettoyage de l'aspirateur

Réservoir de poussière/Micro-filtre lavable

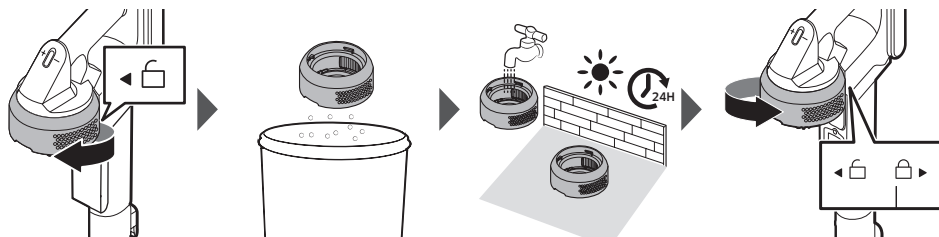


⚠ ATTENTION

- Après avoir nettoyé le réservoir de poussière et le micro-filtre lavable à l'eau, laissez-les sécher complètement à l'ombre pendant plus de 24 heures avant de les utiliser.
 - En cas d'exposition à une source de chaleur, les pièces risquent de se déformer.
 - Si le filtre n'est pas complètement sec avant d'être utilisé, une odeur est susceptible de s'en dégager.
- Si le réservoir de poussière ou le filtre sont obstrués, l'aspirateur risque d'arrêter de fonctionner en raison du dispositif anti-surchauffe du moteur.
 - Nettoyez le réservoir de poussière ou les filtres, puis faites fonctionner à nouveau l'aspirateur.

Filtre à poussière fine

Veillez à couper l'alimentation de l'appareil avant de nettoyer le filtre.



- Tournez et retirez le filtre à poussière fine, puis tapotez-le doucement pour retirer la poussière.
- Lavez le filtre une fois par mois à l'eau courante afin d'en garantir les meilleures performances.
- Après l'avoir nettoyé, laissez-le sécher complètement à l'ombre pendant 24 heures avant de l'utiliser.
- Pour l'installation, tournez-le dans le sens inverse des aiguilles d'une montre jusqu'à ce que la ligne sous l'image du cadenas ne soit plus visible.

REMARQUE

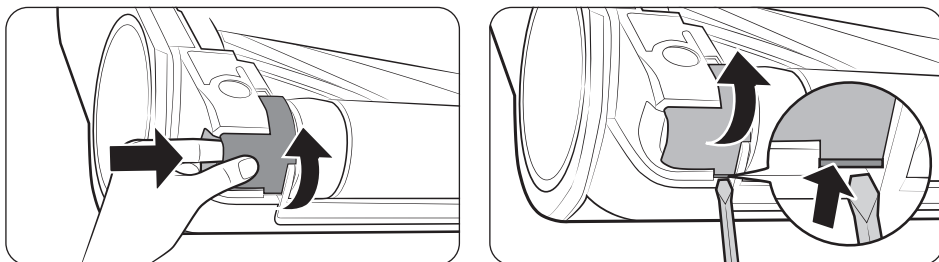
- N'utilisez pas de détergent ou d'outil lorsque vous lavez le filtre.
- N'utilisez pas de chaleur pour le sécher.

Entretien

Brosse double Jet+

- Ne nettoyez pas la brosse avec de l'eau.
- Lorsque des corps étrangers restent sur la brosse, retirez-les avec un mouchoir humide ou un chiffon sec.

Retrait de la brosse avant

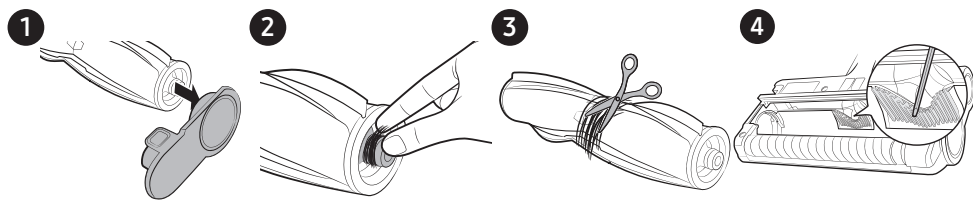


- Désengagez le levier de déverrouillage afin de retirer la brosse avant.
 - Pour le désengager avec votre main, tenez la partie renforcée sur le côté du levier de déverrouillage, puis soulevez-le dans le sens de la flèche.
 - Pour le désengager avec un tournevis à tête plate, insérez un petit tournevis dans la rainure, puis soulevez-le dans le sens de la flèche.

⚠ ATTENTION

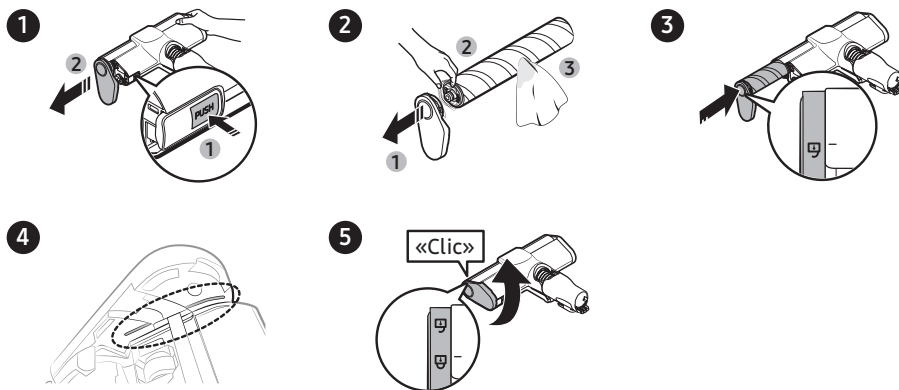
- Pour garantir votre sécurité, enfiler des gants avant le retrait.
- Vous risquez d'endommager l'appareil si vous utilisez des outils qui sont plus larges ou plus épais que les interstices prévus pour le retrait.

Nettoyage de la brosse arrière



1. Détachez la brosse arrière de la poignée.
2. Retirez les débris enchevêtrés sur l'arbre en caoutchouc sur le côté.
3. Retirez les débris enchevêtrés sur la brosse à l'aide de ciseaux.
4. Retirez les débris présents entre les interstices dans l'orifice d'entrée de la brosse.

Brosse à LED mince



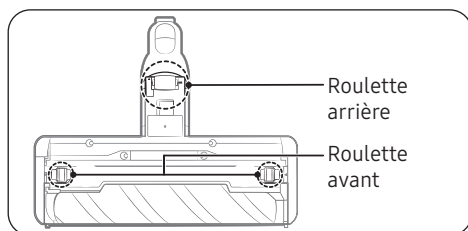
⚠ ATTENTION

- Ne nettoyez pas la brosse avec de l'eau.
- Lorsque des corps étrangers restent sur la brosse, retirez-les avec un mouchoir humide ou un chiffon sec.

📖 REMARQUE

- Si la brosse rotative ne fonctionne pas après avoir nettoyé la brosse à LED mince, le dispositif anti-surchauffe du moteur s'est peut-être activé. Patientez 30 minutes ou plus pour laisser le moteur refroidir, puis réessayez.
- Lors de l'évacuation des débris résiduels à l'aide d'un mouchoir humide, frottez doucement la brosse rotative pour éviter de la comprimer.
 - Pour éviter que les poils de la brosse rotative ne soient comprimés et ne provoquent des vibrations indésirables, faites sécher la brosse rotative à la verticale sur le sol.
- Insérez correctement la brosse rotative dans sa fente.

Roulettes de la brosse à LED mince



Utilisez un petit tournevis pour retirer les roulettes avant et arrière.

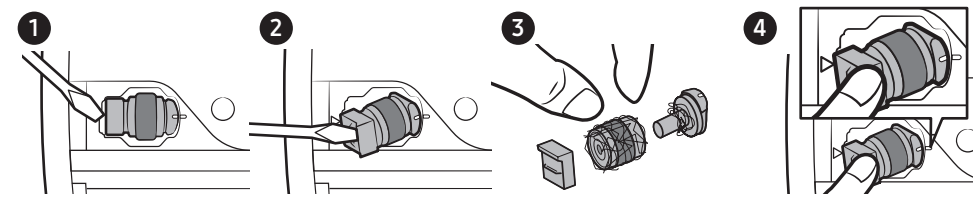
REMARQUE

Outils requis pour le démontage. Tournevis à tête plate (de 3 mm de largeur ou moins), tournevis cruciforme, outil pour faire levier.

ATTENTION

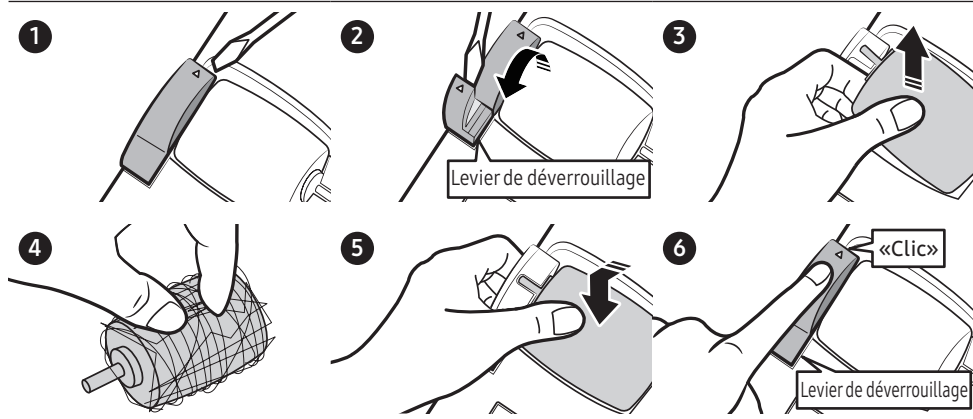
- Pour garantir votre sécurité, enfiler des gants avant le retrait.
- Vous risquez d'endommager l'appareil si vous utilisez des outils qui sont plus larges ou plus épais que les interstices prévus pour le retrait.
- Une fois les roulettes avant et arrière retirées, tenez-les hors de portée des enfants. Faites attention aux roulettes avant et arrière retirées, car elles peuvent présenter un risque d'asphyxie.
- Faites attention à ne pas blesser vos mains ou d'autres parties de votre corps lors de l'utilisation de l'outil.

Roulette avant



- Retirez les roulettes avant et enlevez les corps étrangers enchevêtrés. Ensuite, réinstallez les roulettes.
- Alignez le trait marqué sur la roulette avec le trait marqué sur le corps de la brosse, puis réinsérez-le à sa place.

Roulette arrière



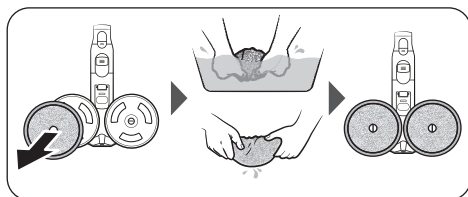
- Levez le levier de déverrouillage pour détacher la roulette arrière.
- Détachez la roulette arrière et enlevez les corps étrangers enchevêtrés. Ensuite, réinstallez la roulette.
- Insérez la roulette arrière à sa place, puis appuyez sur le levier de déverrouillage jusqu'à entendre un « clic ».

ATTENTION

Faites attention à ne pas endommager le levier de déverrouillage avec un tournevis. Vous risquez d'endommager le levier de déverrouillage si vous exercez une force excessive pour lever le levier de déverrouillage, ou si vous tordez le tournevis lors de son insertion dans l'interstice.

Entretien

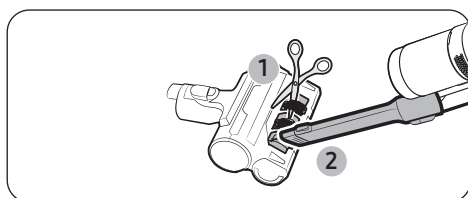
Balai rotatif à pulvérisation



REMARQUE

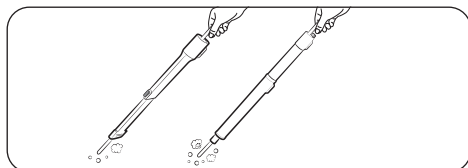
Si le disque rotatif ne fonctionne pas après avoir nettoyé le balai rotatif à pulvérisation, le dispositif anti-surchauffe du moteur est peut-être activé. Patientez 30 minutes ou plus pour laisser le moteur refroidir, puis réessayez.

Outil pour poils d'animaux+



Coupez les cheveux ou les poils emmêlés avec des ciseaux, puis utilisez un aspirateur pour aspirer les morceaux.

Suceur plat de rallonge / Tube télescopique



Insérez une baguette longue et fine dans le suceur plat de rallonge ou le tube télescopique et tournez-la plusieurs fois pour les nettoyer.

Remarques et mises en garde

Installation

ATTENTION

- N'installez pas l'appareil près d'une source d'eau, dans un endroit trop humide, près d'une fenêtre, etc.
- Ne placez pas le socle de charge à un endroit à fort passage, par exemple dans un hall d'entrée ou un couloir étroit.
 - Les gens risquent de trébucher dessus et de se blesser, ou l'appareil risquerait d'être endommagé.
- Si le socle de charge n'est pas installé correctement, il risque de tomber, ce qui pourrait provoquer des blessures et de sérieux dommages sur l'appareil.
- Installez le socle de charge à distance des objets susceptibles de se casser et de provoquer des dommages.
- Si vous rencontrez un problème lors de l'installation du socle de charge, contactez un centre de dépannage Samsung.

Utilisation de la batterie

REMARQUE

- Si l'appareil ne fonctionne pas après avoir rechargé la batterie, remplacez cette dernière. S'il ne fonctionne toujours pas avec la batterie neuve, prenez contact avec un centre de dépannage Samsung.

ATTENTION

- Ne démontez pas la batterie ou le socle de charge.
- N'appliquez pas de source de chaleur sur la batterie et ne jetez pas la batterie au feu.
- Retirer la batterie pendant l'utilisation peut provoquer un dysfonctionnement de l'appareil.
- Pour des raisons de sécurité, si la batterie a été retirée pendant que le moteur de l'aspirateur était en marche, l'aspirateur risque de ne pas fonctionner pendant 30 secondes même après avoir réinstallé la batterie.
- La durée d'utilisation de la batterie peut être réduite avec une utilisation accrue de la batterie. Lorsque la batterie ne se charge plus ou s'épuise rapidement, remplacez la batterie usée.
- Utilisez uniquement le socle de charge et les batteries fournis par le fabricant.
- Avant d'insérer la batterie, vérifiez qu'elle est insérée dans le bon sens.

Fonctionnement

REMARQUE

- Procédez à la charge avant d'utiliser une batterie neuve pour la première fois ou si vous n'avez pas utilisé la batterie pendant une période prolongée.
- Lorsque le niveau de la batterie est faible, mettez la batterie en charge. Si le niveau de la batterie reste faible pendant une période prolongée, ce peut entraîner une dégradation des performances de la batterie.
- Avant d'utiliser le balai rotatif à pulvérisation, détachez le tampon humide et appliquez un peu d'eau dessus, puis réinstallez-le sur le disque rotatif.
- Nettoyez le tampon humide réutilisable du balai rotatif à pulvérisation dans un lave-linge normal à l'aide d'un détergent neutre.
 - Cependant, si le tampon humide est exposé à une source de chaleur, à de l'adoucissant, etc., il risque d'être altéré et les performances de l'appareil peuvent alors être réduites. Ne faites pas bouillir le tampon humide.
- Utilisez un tampon humide d'origine fourni par Samsung Electronics spécialement pour le balai rotatif à pulvérisation.
- Si le balai rotatif à pulvérisation est utilisé sans tampon humide, tout dysfonctionnement de l'appareil ne sera pas couvert par la garantie et des frais de réparation seront facturés.
- Lorsque vous achetez un tampon humide réutilisable supplémentaire pour le balai rotatif à pulvérisation, prenez contact avec un centre de dépannage Samsung.
- Lorsque vous achetez un tampon humide à usage unique supplémentaire, vérifiez le nom du modèle (VCA-SPA95).
 - Prenez contact avec votre revendeur Samsung Electronics le plus proche ou avec un centre de dépannage Samsung pour tout achat d'accessoires consommables.

Annexe

- Ne poussez pas le socle de charge car il risque de tomber.
 - Ils risqueraient de se blesser ou d'endommager l'appareil et le sol.

ATTENTION

- Ne laissez pas l'appareil contre un mur ou une table.
 - L'appareil risque de tomber et de provoquer des blessures ou de sérieux dommages à l'appareil.
- Ne laissez pas les enfants toucher l'appareil pendant le nettoyage.
 - Les enfants risquent de se brûler en cas de surchauffe de l'aspirateur.
- Utilisez vos deux mains pour transporter le socle de charge.
- Avant de débrancher ou de brancher le socle de charge, éteignez l'aspirateur et assurez-vous que les broches de la fiche d'alimentation n'entrent pas en contact avec vos mains.
 - Il pourrait y avoir un risque d'incendie ou de choc électrique.
- Ne marchez pas brutalement sur la partie supérieure du balai rotatif à pulvérisation lorsque vous l'utilisez.
 - Vous risquez d'endommager l'appareil ou le sol.
- Lors du nettoyage, veillez à ce que le côté de la brosse ne heurte pas de partie moulée, de mur, de meuble, etc. et ne provoque de coloration.
 - Pour une petite tache, éliminez-la à l'aide d'un mouchoir humide ou d'un produit nettoyant.
- N'utilisez pas d'eau pour nettoyer l'appareil pendant que vous l'utilisez.
- Utilisez l'appareil dans des endroits secs et ne l'utilisez pas dans des endroits humides ou pour aspirer de l'eau.
- Ne mettez pas d'eau chaude, de détergent, etc. dans le réservoir d'eau du balai rotatif à pulvérisation.
 - Cela pourrait engendrer dysfonctionnement ou une dégradation des performances de l'appareil.

-
- Lorsque vous n'utilisez pas le balai rotatif à pulvérisation, videz toute l'eau présente dans le réservoir d'eau.
 - N'utilisez pas l'appareil sans filtre.

Entretien

REMARQUE

- Si la partie interne du balai rotatif à pulvérisation est obstruée par un corps étranger de grosse taille, la vitesse de rotation est réduite ou le disque rotatif s'arrête.

ATTENTION

- Ne poussez pas l'aspirateur lorsqu'il est rangé sur le socle de charge.
 - Ils risqueraient de se blesser ou d'endommager l'appareil et le sol.
- Ne nettoyez pas la brosse de l'aspirateur avec de l'eau. La nettoyer avec de l'eau peut entraîner une déformation des pièces ou un dysfonctionnement.
- Si vous constatez une réduction continue de la puissance d'aspiration ou une surchauffe anormale de l'aspirateur, nettoyez l'appareil et remplacez les filtres.

Dépannage

En cas de problème, consultez les solutions indiquées ci-dessous avant d'appeler l'assistance. Notez que tout appel déterminant l'absence de défauts sera facturé.

Problème	Solutions
L'aspirateur ne fonctionne pas.	<ul style="list-style-type: none">• Vérifiez le niveau de la batterie et mettez-la en charge.• Vérifiez que l'appareil est éteint, puis appuyez sur le bouton Alimentation pour l'allumer.• Assurez-vous que la batterie est correctement insérée dans l'aspirateur.• Vérifiez si le tube télescopique, le réservoir de poussière ou la brosse est bloqué(e).• Vérifiez si le micro-filtre lavable est inséré correctement.• Si l'aspirateur n'a pas été utilisé pendant une période prolongée, rechargez la batterie.• Remplacez la batterie lorsque celle-ci arrive en fin de vie.• Vérifiez si le mode de protection de la batterie est activé. (Pour obtenir plus d'informations, reportez-vous à la section « Mode de protection de la batterie ».)
La brosse rotative (ou le disque rotatif) d'un accessoire ne se déplace pas.	<ul style="list-style-type: none">• Lorsque le message Check Brush (Vérifiez la brosse) apparaît sur l'affichage, éteignez l'aspirateur et vérifiez que la brosse ne soit pas obstruée par des corps étrangers. Si tel est le cas, retirez le corps étranger et redémarrez l'aspirateur.• Lorsque l'aspirateur est allumé, éteignez-le et rallumez-le.<ul style="list-style-type: none">- Pour la brosse à LED mince et le balai rotatif à pulvérisation, si le dispositif anti-surchauffe du moteur de l'accessoire s'active, il faut attendre environ 30 minutes pour que le moteur refroidisse.
Une odeur émane de la sortie d'air ou du filtre de l'appareil.	<ul style="list-style-type: none">• Videz le réservoir de poussière et nettoyez les filtres régulièrement.<ul style="list-style-type: none">- Étant donné que votre aspirateur est un appareil neuf, il se peut qu'une légère odeur émane au cours des 3 premiers mois après l'achat.- Si vous utilisez l'aspirateur pendant des périodes prolongées, la saleté accumulée dans le réservoir de poussière ou présente sur le filtre peut émettre une odeur.• Des filtres de rechange sont disponibles auprès de votre centre de dépannage Samsung local.
De l'électricité statique se forme lors du nettoyage d'un tapis épais et doux.	<ul style="list-style-type: none">• Les matières d'un tapis (tapis de garderie, tapis d'isolation phonique à installer entre deux étages, etc.) peuvent générer de l'électricité statique.<ul style="list-style-type: none">- Passez la brosse sur un sol normal pendant quelques instants, puis poursuivez l'aspiration du tapis. L'électricité statique aura normalement disparu.
Le balai rotatif à pulvérisation ne vaporise pas d'eau.	<ul style="list-style-type: none">• Lors de la première utilisation du balai rotatif à pulvérisation, l'air présent dans la pompe interne et le tube est susceptible d'entraîner un délai de vaporisation de l'eau.<ul style="list-style-type: none">- Démontez le réservoir d'eau, appuyez sur le bouton + et assurez-vous que la pompe fonctionne en émettant un bruit.- Remplissez le réservoir d'eau, montez-le sur le balai rotatif à pulvérisation, puis appuyez plusieurs fois sur le bouton +.

Problème	Solutions
L'aspirateur ne peut pas être mis en charge.	<ul style="list-style-type: none"> Assurez-vous que l'aspirateur est correctement placé sur le socle de charge. Assurez-vous que le socle de charge est correctement branché. Vérifiez que la tension alimentant le socle de charge est conforme aux exigences du socle de charge. Vérifiez si l'aspirateur est allumé puis si la DEL du témoin du niveau de charge est allumée. Vérifiez s'il y a des corps étrangers (poussière) sur la borne de charge. Retirez tout corps étranger à l'aide d'un coton-tige ou d'un chiffon doux. Placez l'aspirateur sur le socle de charge avec le tube télescopique et la brosse à LED mince installés. Lorsqu'une icône de batterie blanche [🔋] apparaît sur l'affichage, cela signifie que le processus de charge reprendra automatiquement une fois que la batterie aura refroidi.
L'aspirateur s'arrête de fonctionner pendant le nettoyage.	<ul style="list-style-type: none"> Cet appareil est équipé du dispositif anti-surchauffe du moteur. Il s'arrêtera de fonctionner temporairement dans les conditions suivantes. Après avoir corrigé la cause du problème, rallumez l'appareil. (Ce cas peut varier en fonction de la température ambiante.) <ul style="list-style-type: none"> Lorsque l'aspirateur fonctionne avec un réservoir de poussière plein. Lorsque l'aspirateur fonctionne avec une brosse obstruée. Lorsque le suceur plat de rallonge est utilisé pendant une durée prolongée. Vérifiez si le paramètre Mouvement intelligent est réglé sur Activé. Si le paramètre est activé, l'aspirateur s'arrête automatiquement de fonctionner lorsqu'aucun mouvement n'est détecté. Il se remettra automatiquement en marche lorsque vous déplacerez l'aspirateur ailleurs.
La puissance d'aspiration baisse soudainement et l'aspirateur émet un son de vibration.	<ul style="list-style-type: none"> Vérifiez si la brosse, le réservoir de poussière ou le tube télescopique est obstrué(e) par des corps étrangers et retirez-les. Vérifiez si le réservoir de poussière est entièrement rempli de poussière. Si c'est le cas, videz-le. Vérifiez que le filtre n'est pas sale. S'il l'est, nettoyez-le.
Le nettoyage est terminé mais de petites particules de poussière tombent des accessoires.	<ul style="list-style-type: none"> Après le nettoyage, faites fonctionner l'aspirateur pendant 10 secondes ou plus pour aspirer les petites particules de poussière.
La brosse s'arrête sur une moquette très épaisse ou un tapis de sol.	<ul style="list-style-type: none"> Le mode de protection risque de s'activer pour éviter d'endommager le sol à cause d'une surcharge. Ajustez la puissance d'aspiration en fonction de la longueur des poils de la moquette et de la résistance du tapis.

- Cet aspirateur est conforme aux directives suivantes :
 - La directive relative à la basse tension 2014/35/UE
 - La directive relative à la compatibilité électromagnétique 2014/30/UE

Caractéristiques techniques de l'appareil

Les temps de charge et de nettoyage peuvent varier en fonction des brosses installées et des conditions d'utilisation.

Modèle		VS70H28***	
Consommation d'énergie (aspirateur)		Basée sur un aspirateur pratique : 770 W	
Caractéristiques de la batterie		Lithium-ion 25,2 V, 2200 mAh, 7 éléments	
Poids (aspirateur)		2,70 kg (brosse double Jet+) 2,49 kg (brosse à LED mince)	
Dimensions	Aspirateur	Largeur 250 mm x profondeur 202 mm x hauteur 930 mm	
	Socle de charge	Largeur 270 mm x profondeur 283 mm x hauteur 874 mm	
Temps de charge		3,5 heures	
Temps de nettoyage (Mode par défaut : MID)	Outil de combinaison / Suceur plat de rallonge	MIN : Environ 60 min.	MID : Environ 30 min.
		MAX : Environ 10 min.	JET : Environ 6 min.*
	Brosse double Jet+	MIN : Environ 34 min.	MID : Environ 20 min.
		MAX : Environ 12 min.	JET : Environ 8 min.
	Brosse à LED mince	MIN : Environ 45 min.	MID : Environ 25 min.
MAX : Environ 14 min.		JET : Environ 10 min.	
Balai rotatif à pulvérisation	Environ 100 min.		

* Le temps de nettoyage en mode JET lors de l'utilisation de l'outil de combinaison ou du suceur plat de rallonge peut varier en fonction des conditions réelles d'utilisation et du degré d'obstruction du micro-filtre lavable.

REMARQUE

Le temps de nettoyage indiqué dans le tableau ci-dessus est basé sur un essai après utilisation d'une batterie. Le temps de nettoyage est doublé lorsque vous utilisez deux batteries en même temps.

Consommation d'énergie en mode Veille

Mode Off (Désact.)	Consommation d'énergie (W)	0,50
--------------------	----------------------------	------



Points de collecte sur www.quefairedemesdechets.fr
Privilégiez la réparation ou le don de votre appareil !

Instructions relatives aux DEEE



Les bons gestes de mise au rebut de cet appareil (Déchets d'équipements électriques et électroniques)

(Applicables aux pays disposant de systèmes de collecte séparés)

Ce symbole sur l'appareil, ses accessoires ou sa documentation indique que ni l'appareil, ni ses accessoires électroniques usagés (chargeur, casque audio, câble USB, etc.) ne peuvent être jetés avec les autres déchets ménagers. La mise au rebut incontrôlée des déchets présentant des risques environnementaux et de santé publique, veuillez séparer ces éléments des autres déchets. Vous favoriserez ainsi le recyclage de la matière qui les compose dans le cadre d'un développement durable.

Les particuliers sont invités à prendre contact avec le magasin leur ayant vendu l'appareil ou à se renseigner auprès des autorités locales pour connaître les procédures et les points de collecte de ces éléments en vue de leur recyclage dans le respect de l'environnement.

Les entreprises sont invitées à contacter leur fournisseur et à consulter les conditions de leur contrat de vente. Cet appareil et ses accessoires électroniques ne peuvent être jetés avec les autres déchets commerciaux.

Pour plus d'informations sur les engagements de Samsung en matière d'environnement et les obligations légales spécifiques à l'appareil (par ex. directive REACH), consultez notre page relative au développement durable à l'adresse www.samsung.com.

(Uniquement pour les appareils vendus dans les pays européens et au Royaume-Uni)

GERMANY	06196 77 555 77	www.samsung.com/support
FRANCE	01 48 63 00 00	

