



RAZER BLACKSHARK V2 PRO

MODE D'EMPLOI

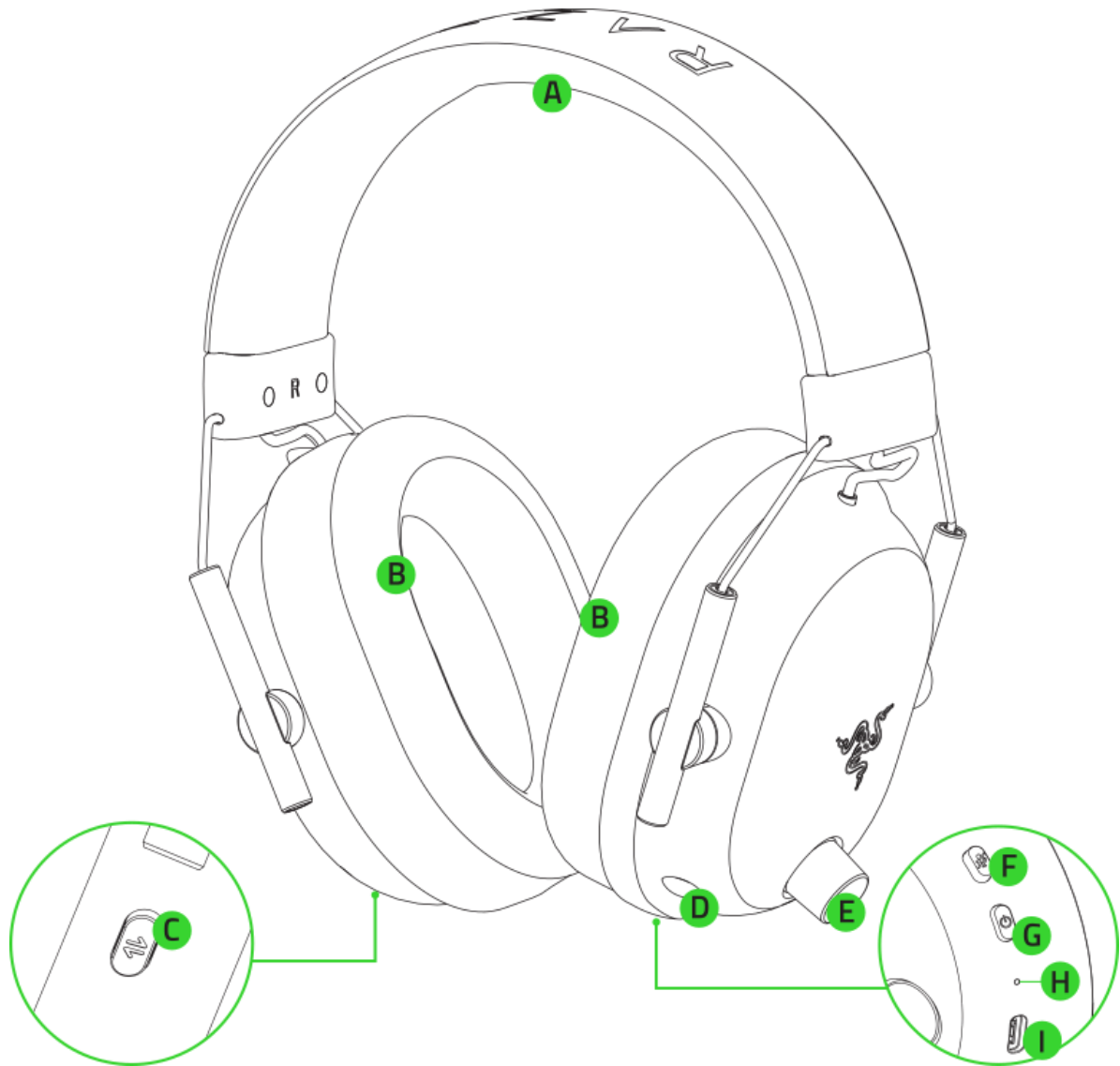
Si l'esport est votre vocation, jouez-y avec le meilleur casque gaming sans fil pour la compétition. Conçu pour répondre aux besoins de l'élite de Team Razer, le **Razer BlackShark V2 Pro**, primé à plusieurs reprises, vous offre un ensemble complet de sons d'une grande clarté, d'isolation phonique avancée et de confort tout au long de la journée.

TABLE DES MATIÈRES

1. CE QUI VOUS ATTEND	3
2. CE DONT VOUS AVEZ BESOIN	4
3. NOUS SOMMES LÀ POUR VOUS.....	5
4. CARACTÉRISTIQUES TECHNIQUES.....	6
5. CONFIGURATION DE VOTRE RAZER BLACKSHARK V2 PRO	7
6. UTILISATION DE VOTRE CASQUE.....	13
7. SÉCURITÉ ET ENTRETIEN	22
8. MENTIONS LÉGALES.....	24

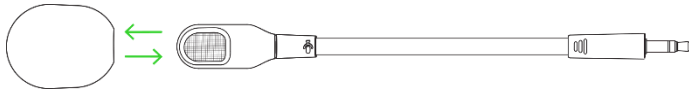
1. CE QUI VOUS ATTEND

- Razer BlackShark V2 Pro

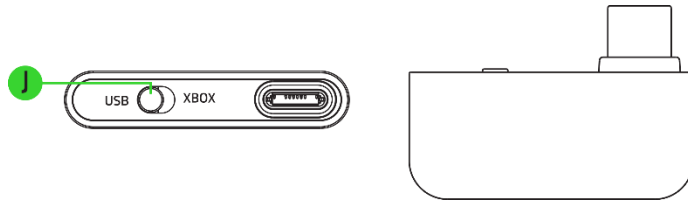


- A. Arceau réglable et rembourré
- B. Coussinets d'oreille en mousse à mémoire de forme respirante
- C. Bouton de l'égaliseur/Razer SmartSwitch
- D. Prise micro
- E. Bouton audio multifonction
- F. Bouton de désactivation du micro
- G. Bouton marche/arrêt
- H. Indicateur d'état
- I. Port de chargement

- Micro à très large bande Razer™ HyperClear amovible

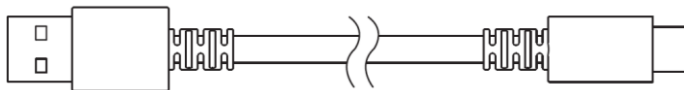


- HyperSpeed Wireless Dongle USB Type C

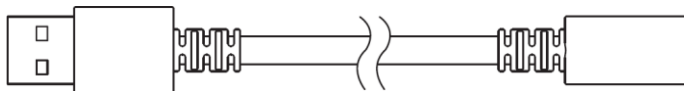


J. Bouton du mode casque

- Câble de recharge USB Type A vers Type C



- Câble adaptateur USB Type A vers Type C



- Guide des informations importantes sur le produit

2. CE DONT VOUS AVEZ BESOIN

- Xbox Series X|S, Xbox One X, Xbox One S
- PS5®, PS4™
- PC, Mac
- Nintendo Switch™
- Appareils prenant en charge les connexions audio via Bluetooth/Port USB Type C ou Type A

DÉCLARATION DE SÉCURITÉ

IMPORTANT ! Avant d'utiliser votre console Xbox avec ce produit, lisez son manuel d'instructions sur la sécurité, la santé et autres informations concernant l'utilisation de votre console Xbox.

3. NOUS SOMMES LÀ POUR VOUS



Enregistrez votre produit et obtenez des avantages exclusifs
razerid.razer.com/warranty

*Le numéro de série
de votre produit
est disponible ici.*



4. CARACTÉRISTIQUES TECHNIQUES

ÉCOUTEURS

- Réponse en fréquence : 12 Hz – 28 kHz
- Impédance : 32 Ω
- Sensibilité (à 1 kHz) : NPA 100 dB/mW à 1 kHz via le simulateur de tête et de torse (HATS, Head and Torso Simulator)
- Haut-parleurs : haut-parleur dynamique personnalisé de 50 mm
- Diamètre intérieur de l'oreillette : 62 x 42 mm
- Type de connexion : sans fil 2,4 GHz ou Bluetooth
- Coussinets d'oreille ovales : Coussinets en mousse à mémoire de forme respirants

MICROPHONE

- Réponse en fréquence : 100 Hz – 10 kHz
- Rapport signal/bruit : ≥ 60 dB
- Sensibilité (à 1 kHz) : -42 ± 3 dBV/Pa, 1 kHz
- Mode de captation : Unidirectionnel

COMMANDES SUR LES OREILLETES

- Volume haut/bas
- Activation/désactivation du son du micro
- Bouton Razer SmartSwitch
- Sélecteur de profils audio
- Mélange Jeu/Chat

UTILISATION AUDIO

- Sans fil : via un HyperSpeed Wireless Dongle USB Type C ou Bluetooth 5.2
- Codec Bluetooth : AAC, SBC
- Spatial Audio avec Windows Sonic sur Xbox Series X|S, Xbox One et Windows 10/11

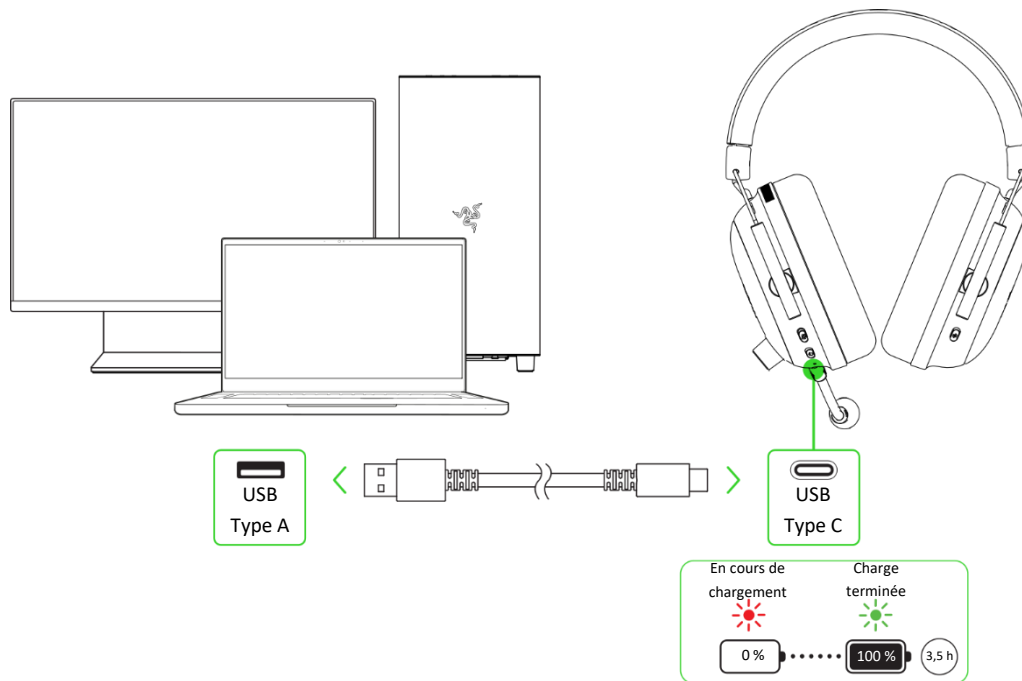
AUTONOMIE DE LA BATTERIE

- Jusqu'à 70 heures

5. CONFIGURATION DE VOTRE RAZER BLACKSHARK V2 PRO

CHARGEMENT DE VOTRE CASQUE

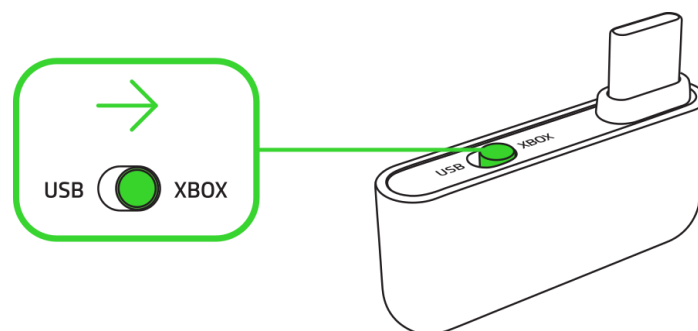
Branchez votre Razer BlackShark V2 Pro à un port USB Type A sous tension à l'aide du câble de chargement. Pour de meilleurs résultats, veuillez charger complètement votre casque avant la première utilisation. Un casque vide se charge entièrement en 3,5 h environ.



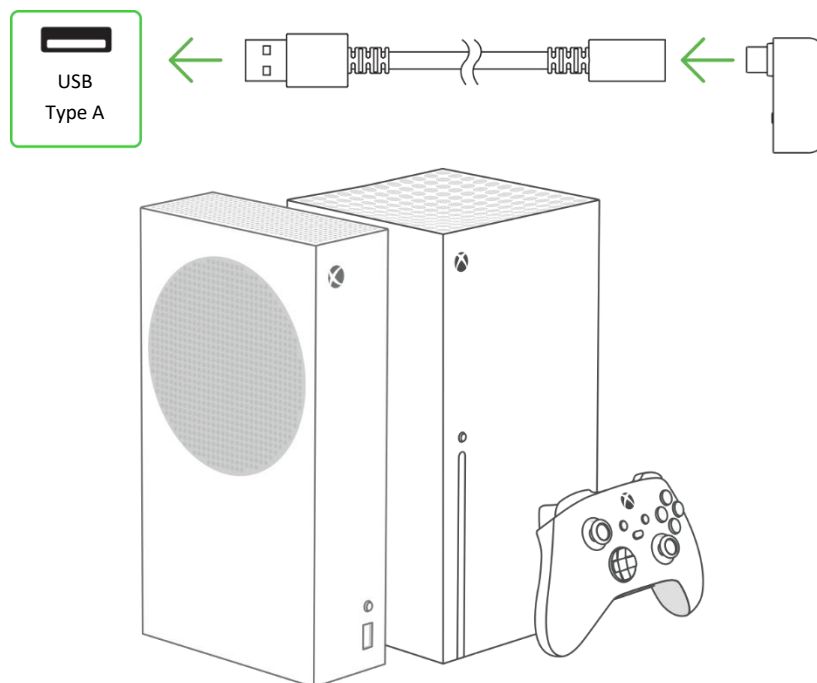
CONNEXION DE VOTRE CASQUE

A. À une console Xbox via le HyperSpeed Wireless Dongle USB Type C (2,4 GHz)

1. Réglez le bouton du mode Casque du dongle sans fil USB de type C sur **XBOX**.

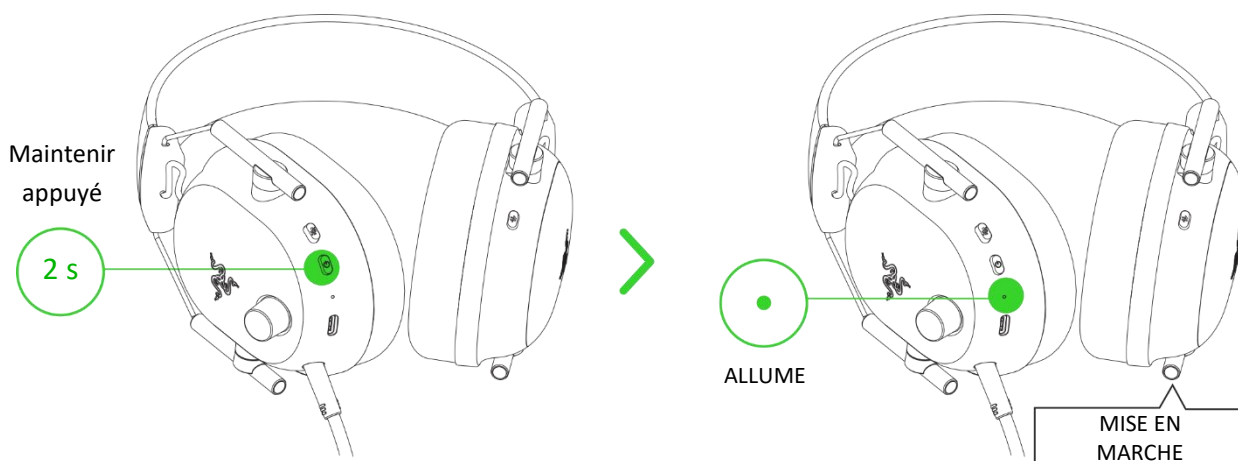


2. Branchez le dongle sans fil USB Type C sur votre console Xbox.

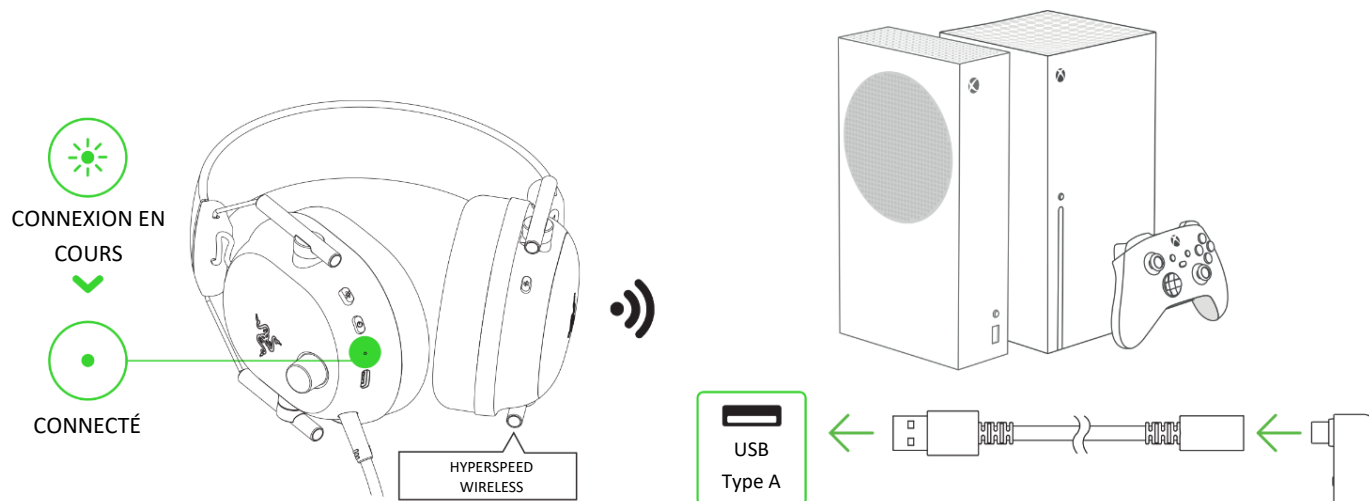


i Utiliser toujours le câble adaptateur USB Type A vers USB Type C pour connecter le dongle sans fil à une console Xbox. Ne PAS le brancher directement au port d'alimentation USB-C de votre manette sans fil Xbox.

3. Maintenez le bouton marche/arrêt appuyé jusqu'à ce que l'indicateur d'état s'éclaire brièvement en vert fixe pour allumer le casque.

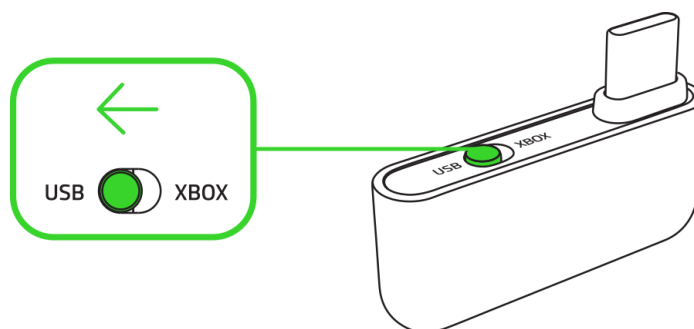


4. Attendez que l'indicateur d'état passe en vert continu, indiquant ainsi que le casque est dorénavant connecté au dongle sans fil USB Type C.

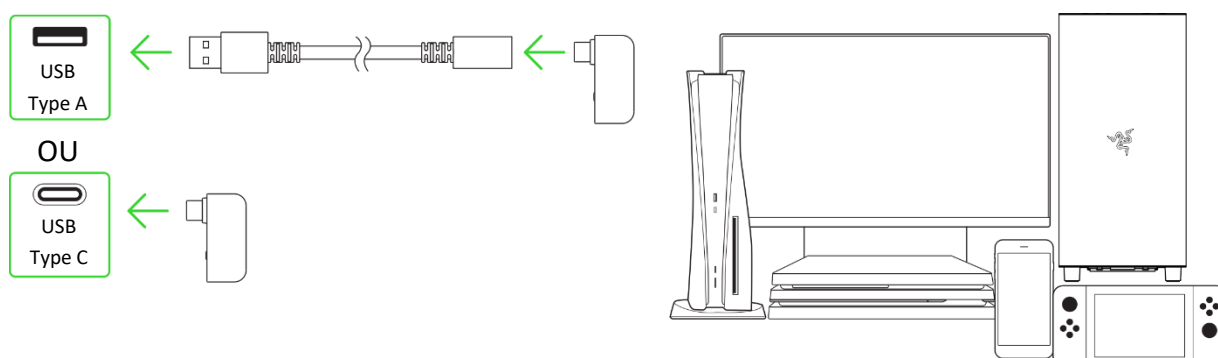


B. À d'autres périphériques via le HyperSpeed Wireless Dongle USB Type C (2,4 GHz)

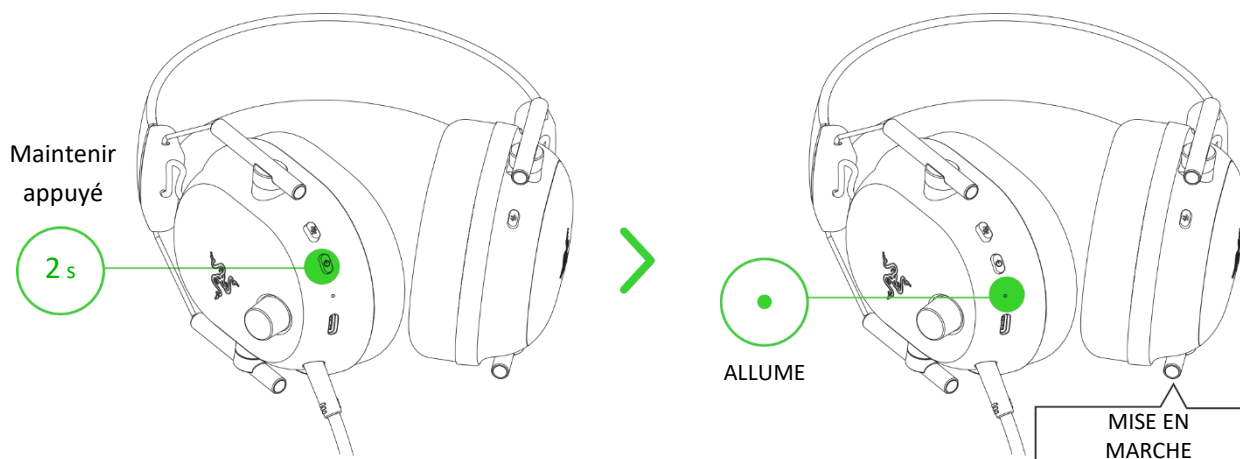
1. Réglez le bouton du mode Casque du dongle sans fil USB de type C sur **USB**.



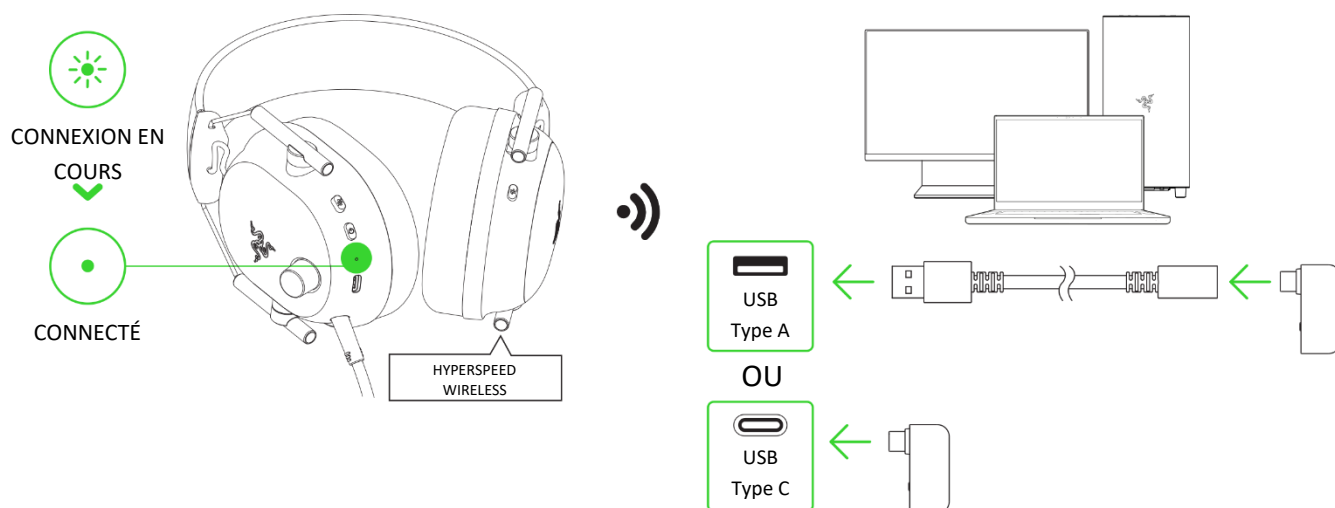
2. Branchez le dongle sans fil USB Type C sur votre appareil.



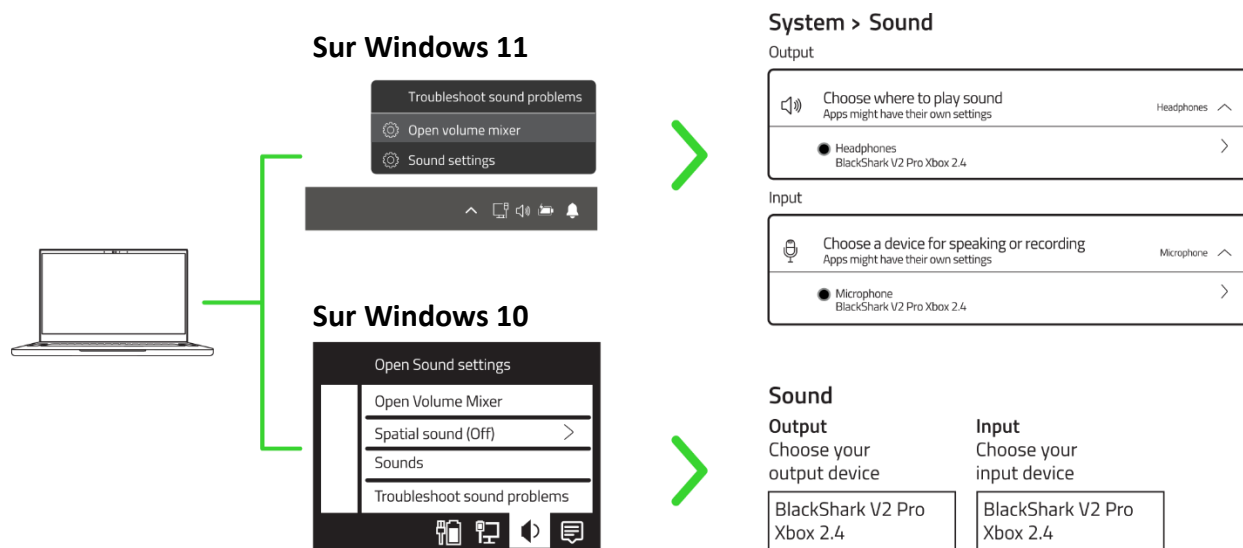
- Maintenez le bouton marche/arrêt appuyé jusqu'à ce que l'indicateur d'état s'éclaire brièvement en vert fixe pour allumer le casque.



- Attendez que l'indicateur d'état passe en vert continu, indiquant ainsi que le casque est dorénavant connecté au dongle sans fil USB Type C.



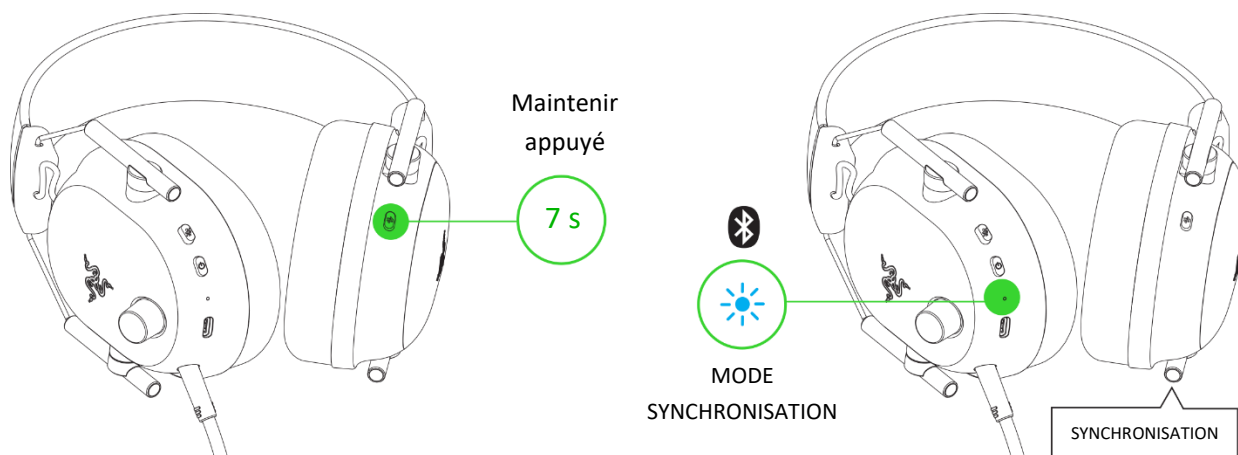
- Sur votre PC (le cas échéant), définissez le Razer BlackShark V2 Pro comme périphérique d'entrée et de sortie par défaut.



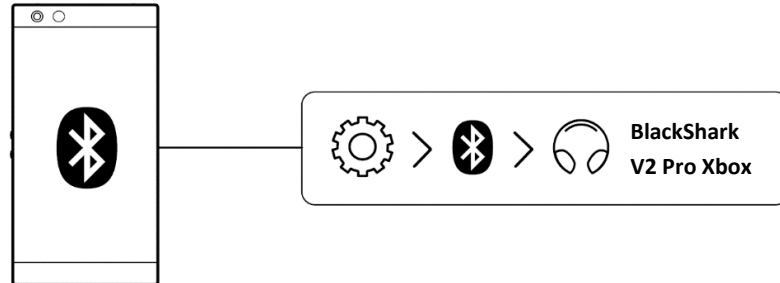
i Lorsque vous utilisez le casque avec des périphériques compatibles, définissez le BlackShark V2 Pro Xbox 2.4 comme périphérique d'entrée et de sortie par défaut (le cas échéant).

C. À d'autres périphériques via Bluetooth

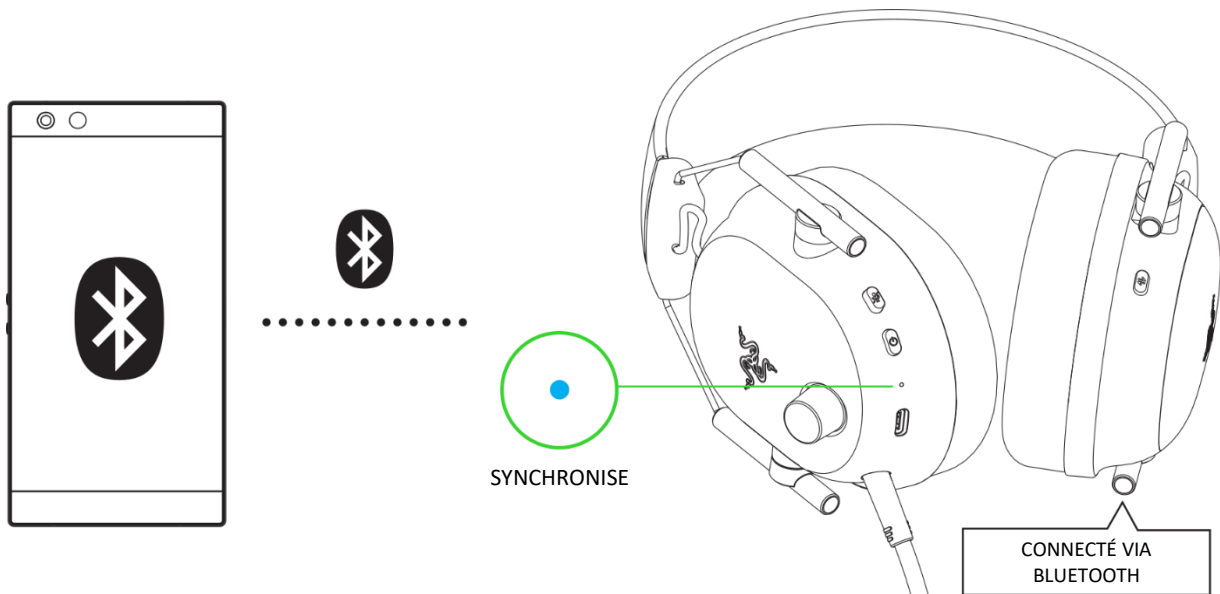
- Une fois allumé, maintenez le bouton de l'égaliseur/Razer SmartSwitch appuyé pendant 7 secondes pour activer le mode synchronisation.



2. Activez le Bluetooth sur votre appareil et sélectionnez « **BlackShark V2 Pro Xbox** » dans la liste des appareils détectés.



3. Attendez jusqu'à ce que les deux appareils soient connectés. L'indicateur d'état s'allumera brièvement en bleu fixe pour indiquer que le casque est désormais connecté à votre appareil.



APPLICATION RAZER AUDIO SETUP FOR XBOX (XBOX)

Personnalisez l'égaliseur de votre casque, activez la fonction Ne pas déranger afin de bloquer les appels entrants pendant le jeu, activez l'annulation du bruit du micro et réglez avec précision d'autres fonctions avancées pour une expérience audio phénoménale vraiment personnalisée.

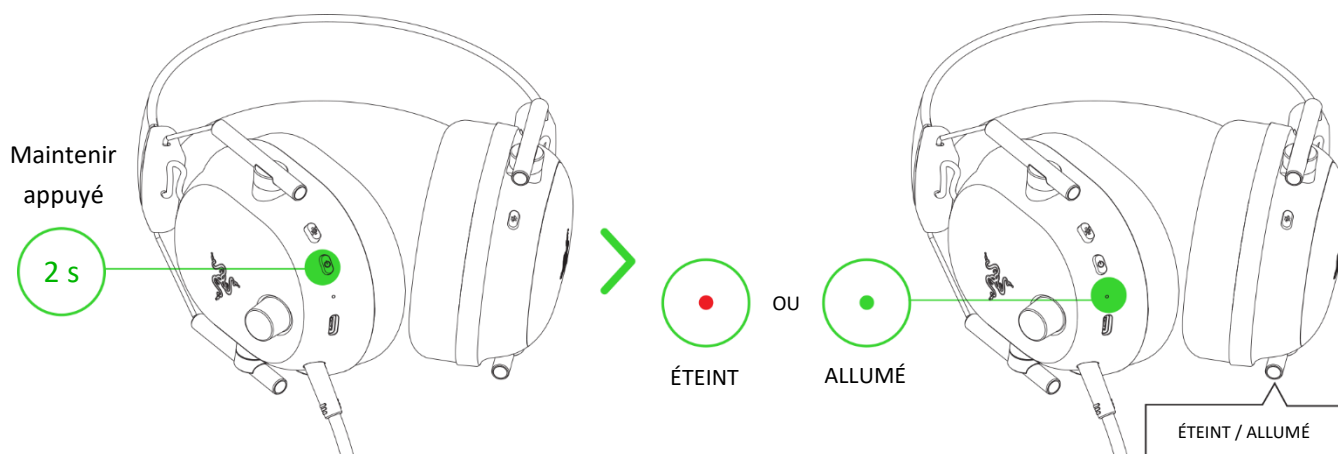


Téléchargez et installez l'application Razer Audio Setup for Xbox depuis le Microsoft Store sur votre PC (Windows® 10 64 bits ou version ultérieure) ou console Xbox.

6. UTILISATION DE VOTRE CASQUE

ALIMENTATION ON/OFF

Allumez le casque en maintenant appuyé le bouton marche/arrêt jusqu'à ce que l'indicateur d'état s'allume, et maintenez à nouveau appuyé ce même bouton pour l'éteindre. Une notification sonore vous indiquera si le casque est allumé ou éteint.




i Le casque s'allumera en utilisant la dernière source audio active avant son arrêt.

INDICATEUR D'ÉTAT

L'indicateur d'état affichera l'état de la connexion et le niveau de la batterie lorsque le casque est débranché et allumé. Lorsque vous utilisez le casque, une notification vocale vous avertit lorsqu'il doit être rechargé. À ce moment-là, l'indicateur continue d'afficher le niveau de charge jusqu'à ce que vous chargiez le casque.

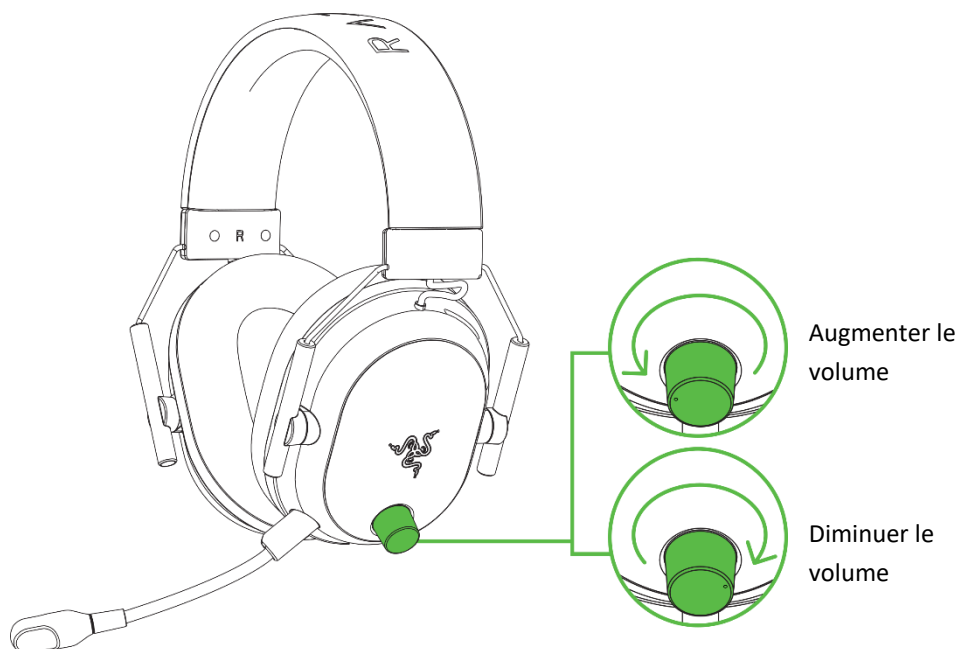


Indicateur	Notification	Niveau de charge
	Vocale	Faible

UTILISATION DU BOUTON AUDIO MULTIFONCTION

Réglage du volume

Tournez la bouton audio multifonction pour augmenter ou diminuer le volume.



Ajuster le mélange jeu/chat

Appuyez deux fois sur le bouton d'alimentation pour activer l'ajustement du volume du mélange jeu/chat, puis tournez la molette audio multifonction pour augmenter le volume du jeu et diminuer le volume du chat vocal, ou vice versa.

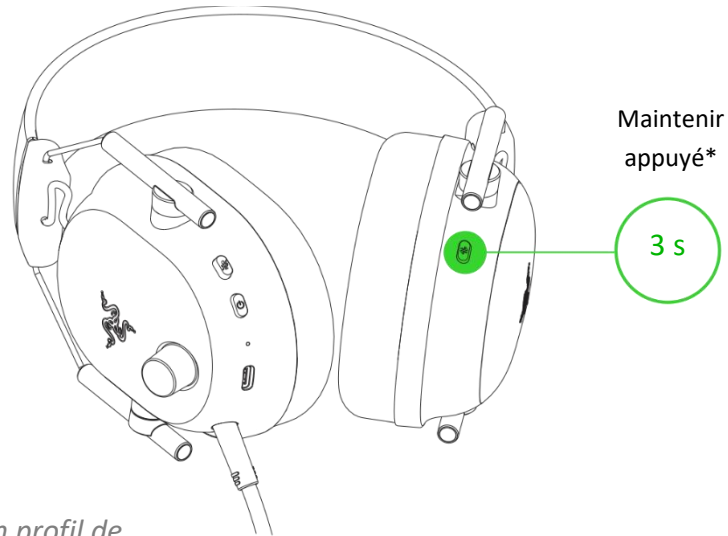


i Disponible uniquement lorsqu'il est connecté à une console Xbox via un dongle sans fil USB de type C. Le casque ramènera la fonction du bouton audio au contrôle du volume lorsqu'aucun réglage de mélange jeu/chat n'est effectué dans les 3 secondes.

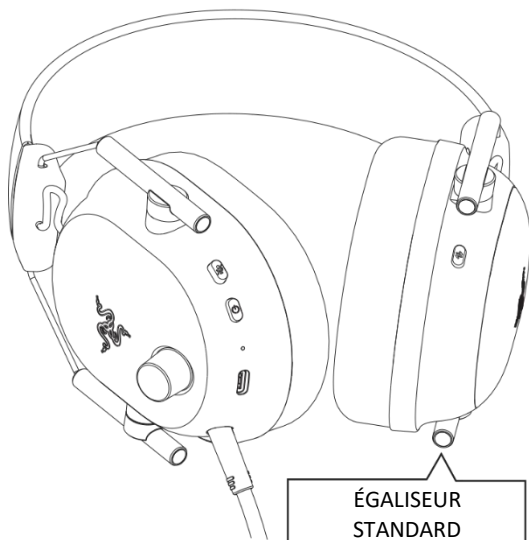
BASCULER ENTRE LES PROFILS ET LES PRERÉGLAGES DE L'ÉGALISEUR

Basculement entre les Profils et les Préréglages de l'égaliseur

Pour basculer entre les profils Standard et Esports de l'égaliseur (et vice versa), maintenez le bouton de l'égaliseur/Razer SmartSwitch appuyé pendant 3 secondes.

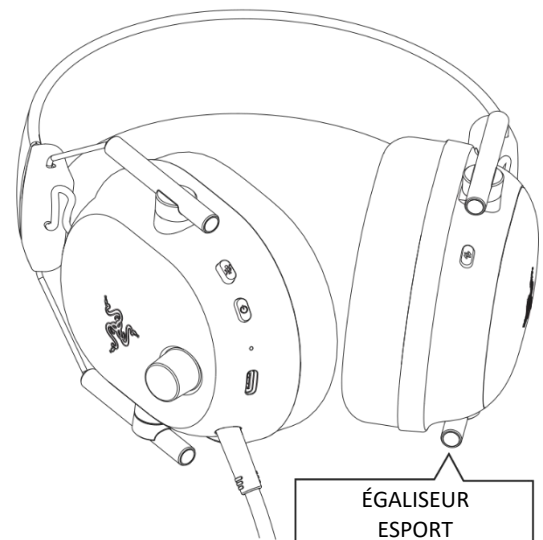


* Répétez pour passer d'un profil de l'égaliseur à l'autre.



Passer aux **Profils Standard de l'égaliseur** pour utiliser des préréglages conçus pour une expérience immersive complète.

OU

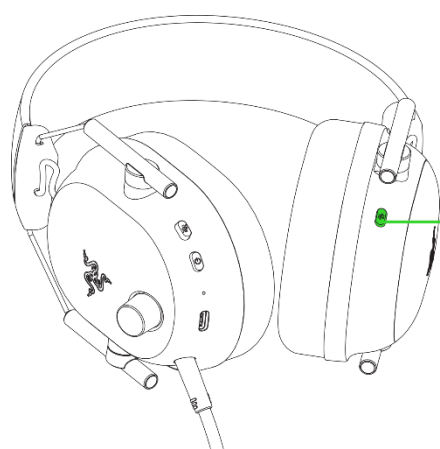


Passer aux **Profils Esport de l'égaliseur** pour utiliser des préréglages audio FPS optimisés qui offrent un avantage ultime sur la concurrence.

i Par défaut, le casque est réglé sur les profils Standard de l'égaliseur. Vous entendrez une notification vocale lorsque vous basculerez entre les profils de l'égaliseur.

Parcourir les préréglages des profils de l'égaliseur

Chaque profil a un ensemble différent de préréglages parmi lesquels choisir. Pour faire défiler les préréglages d'un profil de l'égaliseur actif, appuyez sur le bouton de l'égaliseur/Razer SmartSwitch.



Appuyer*

1 fois

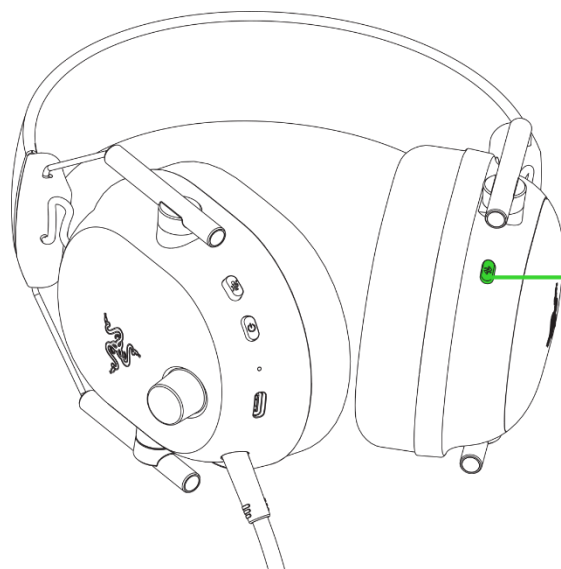
Profils Standard de l'égaliseur	Profils Esport de l'égaliseur
Jeux	Apex Legends
Film	Call of Duty
Musique	Fortnite
Personnaliser	

* Répétez pour parcourir les préréglages des profils actifs de l'égaliseur.

i Vous pouvez également utiliser l'application Razer Audio Setup for Xbox pour passer d'un profil de l'égaliseur à l'autre et sélectionner vos paramètres préférés de l'égaliseur.

ACTIVER/DESACTIVER LE MODE JEU

Lorsque le casque est connecté via Bluetooth, appuyez trois fois sur le bouton de l'égaliseur/Razer SmartSwitch puis faites une dernière pression pendant 2 secondes pour activer le mode jeu. Une fois le mode jeu activé, le casque fonctionnera avec une latence plus basse, vous donnant ainsi un retour audio en temps réel pendant que vous jouerez. Répétez la procédure pour désactiver le mode jeu.



Appuyez

2 fois

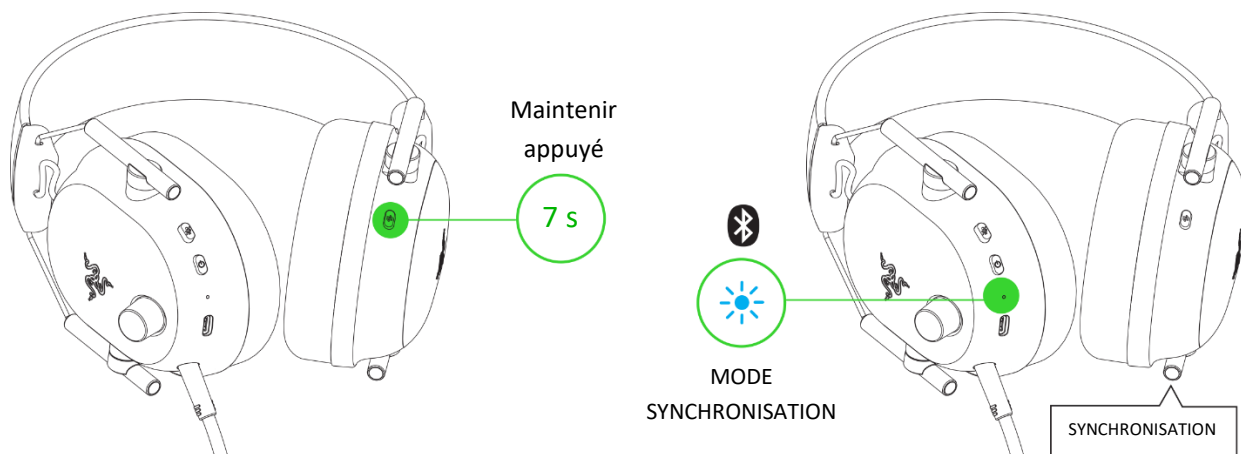
Maintenir appuyé

2 s

i Cette fonctionnalité n'est disponible qu'avec la connexion Bluetooth. Nous vous conseillons de maintenir le casque à proximité de la source audio pour obtenir les meilleures performances.

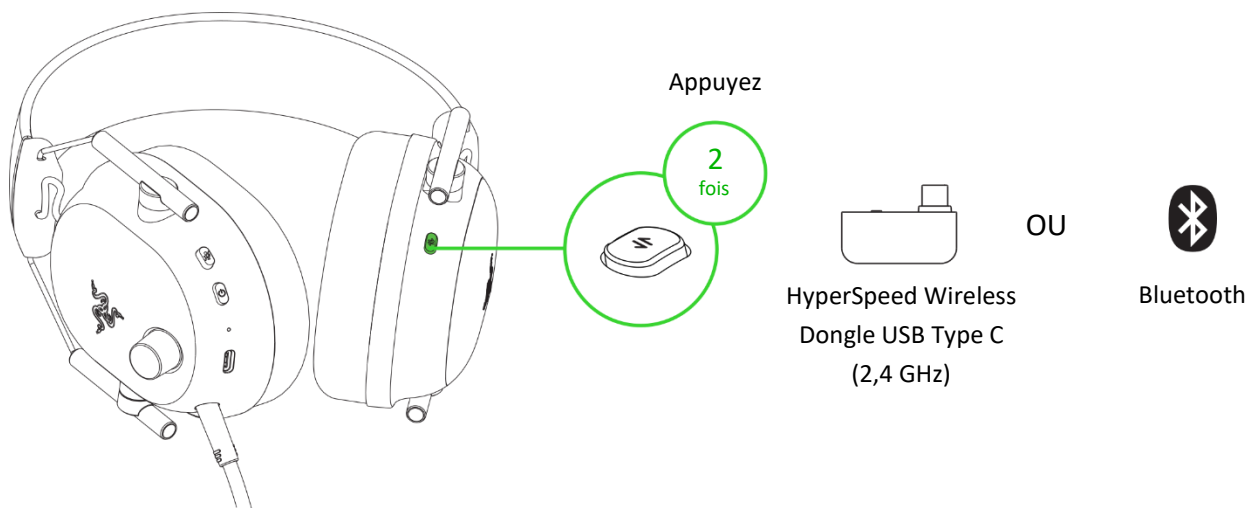
ACTIVER DE NOUVEAU LE MODE SYNCHRONISATION BLUETOOTH

Vous pouvez également utiliser le bouton de l'égaliseur/Razer SmartSwitch pour activer de nouveau le mode synchronisation Bluetooth. Lorsque le casque est connecté via Bluetooth, maintenez le bouton Razer SmartSwitch appuyé pendant 7 secondes pour activer de nouveau le mode synchronisation Bluetooth et connectez votre appareil au casque **BlackShark V2 Pro Xbox** si nécessaire.



BASCULEMENT ENTRE DIFFERENTES SOURCES AUDIO

Lorsqu'il est sous tension et connecté à une source audio, appuyez deux fois sur le bouton Razer SmartSwitch pour passer d'une source audio connectée via un dongle sans fil USB Type C à une source audio connectée via Bluetooth et vice versa.



i Utiliser le Bluetooth comme source audio aura pour effet de reconnecter le casque au dernier appareil connu. Le mode synchronisation sera activé si aucun appareil n'est trouvé.

COMPRENDRE RAZER SMARTSWITCH

Avec le Razer BlackShark V2 Pro connecté simultanément à un PC ou à une console de jeu (via le dongle sans fil USB Type C) et à un appareil mobile (via Bluetooth), vous pourrez aisément prendre et recevoir des appels et participer à des téléconférences depuis un appareil Bluetooth connecté et revenir au son du jeu sans avoir à retirer le casque. L'indicateur d'état s'allumera rapidement en blanc pour indiquer que le casque est connecté aux deux sources audio.

Les comportements suivants vous aideront à comprendre comment votre casque répond au changement de source audio et aux appels entrants/sortants/téléconférences lorsqu'il est connecté à un périphérique Bluetooth et à un dongle sans fil USB Type C :

Casque audio	Comportement Razer SmartSwitch
Streaming via un dongle sans fil USB Type C	<ul style="list-style-type: none">▪ Le casque basculera automatiquement vers la source audio Bluetooth pour les appels entrants/sortants/téléconférences provenant de votre appareil mobile et utilisera de nouveau le dongle sans fil USB Type C après chaque appel.▪ L'audio de l'appareil mobile connecté sera diffusé automatiquement sur le casque UNIQUEMENT si aucun son n'est présent ou transféré au dongle sans fil USB Type C.▪ La pause automatique sur le flux audio lors de la modification des sources audio dépend de l'application que vous utilisez (ex. : Spotify, Apple Music).
Streaming via Bluetooth	<ul style="list-style-type: none">▪ Lorsque vous basculez vers la source audio du dongle sans fil USB Type C, votre casque restera connecté à votre appareil mobile via Bluetooth.▪ La pause automatique sur le flux audio lors de la modification des sources audio dépend de l'application que vous utilisez (ex. : Spotify, Apple Music).
Diffusion sur aucune source audio	Le son jouera sur la première source audio qui diffuse l'audio.

RÉFÉRENCE DES FONCTIONS RAPIDES

Bouton marche/arrêt

Pression unique	Lecture/pause
	Accepter un appel entrant ou terminer l'appel en cours*
	Placer un appel en attente et accepter un appel entrant*
	Terminer l'appel et passer sur l'appel en attente*
Double pression	Passer au titre suivant
	Activer le mode de réglage Équilibre jeu/chat**
	Passer d'un appel à l'autre*
	Refuser un appel entrant*
Triple pression	Titre précédent
Appui prolongé pendant 2 secondes	Mettre en marche/arrêter le casque
Quand le casque est éteint, maintenez appuyé pendant 5 secondes	Activer le mode synchronisation Bluetooth

Bouton de l'égaliseur/Razer SmartSwitch

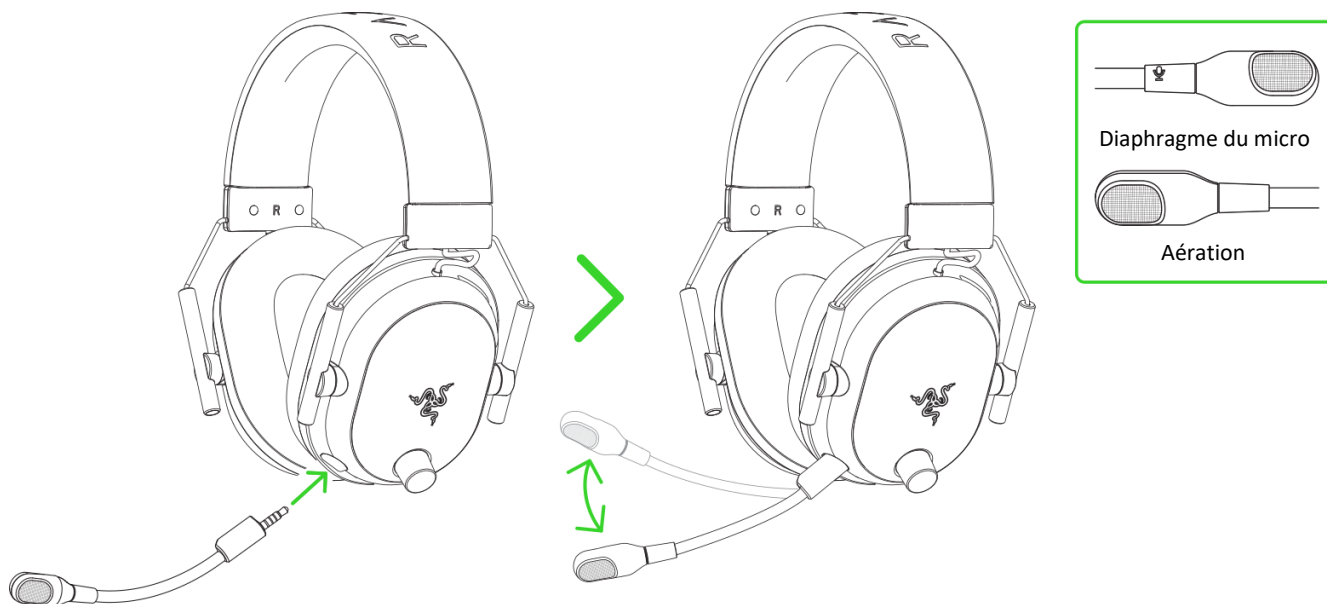
Pression unique	Parcourir les préréglages du profil actif de l'égaliseur
Double pression	Basculer entre différentes sources audio (HyperSpeed Wireless Dongle USB Type C / Bluetooth)
Appui prolongé pendant 3 secondes	Basculer entre les profils de l'égaliseur (Égaliseur Standard/Égaliseur Esport)
Appuyez trois fois, puis maintenir la dernière pression pendant 2 secondes	Activer/désactiver le mode jeu*
Appui prolongé pendant 7 secondes	Activer le mode synchronisation Bluetooth

* Uniquement disponible en mode Bluetooth.

*** Disponible uniquement lorsque vous êtes connecté à une console Xbox via un dongle sans fil.*

MICRO À TRÈS LARGE BANDE RAZER HYPERCLEAR

Branchez le micro à très large bande Razer™ HyperClear au casque, puis courbez-le jusqu'à ce qu'il soit parallèle à votre bouche. Assurez-vous que le diaphragme du micro est en face de vous et que l'aération se trouve du côté opposé à votre bouche.



i *Pour une capture optimale du son, la distance recommandée entre le micro et la bouche est de 1,5 cm à 3 cm.*

Appuyez sur le bouton de désactivation du micro pour activer ou désactiver le microphone.



7. SÉCURITÉ ET ENTRETIEN

CONSIGNES DE SÉCURITÉ

Pour utiliser votre Razer BlackShark V2 Pro dans des conditions de sécurité optimales, nous vous recommandons de suivre les consignes suivantes :

Si vous avez des difficultés à utiliser correctement l'appareil et que le dépannage ne fonctionne pas, débranchez l'appareil et contactez le service d'assistance téléphonique de Razer ou rendez-vous sur support.razer.com pour obtenir de l'aide.

Ne démontez pas l'appareil (ceci annulerait la garantie) et n'essayez pas de le faire fonctionner avec une charge de courant anormale.

Conservez l'appareil à l'abri des liquides et de l'humidité. Faites fonctionner l'appareil uniquement à une température comprise entre 0 °C et 40 °C. Si la température dépasse ces limites, éteignez et/ou débranchez l'appareil pour stabiliser la température à un degré optimal.

Nous vous recommandons d'écarter délicatement le casque avant de le placer sur votre tête afin de limiter la tension induite par le serre-tête. Cependant, évitez d'écarter le casque au-delà de ses limites techniques.

L'appareil isole les sons ambiants externes même à un volume peu élevé, ce qui décroît la perception de votre environnement externe. Veuillez retirer l'appareil lorsque vous entreprenez une activité nécessitant une perception active de votre environnement.

L'écoute prolongée à un volume élevé peut endommager votre audition. Par ailleurs, la législation de certains pays stipule qu'une exposition de 86 dB pendant plus de 8 heures par jour est nocive. Nous vous recommandons par conséquent de réduire le volume à un niveau confortable lors d'une écoute prolongée. Prenez soin de votre audition.

ENTRETIEN ET UTILISATION

Le Razer BlackShark V2 Pro nécessite un minimum d'entretien pour être conservé dans un état de fonctionnement optimal. Une fois par mois, nous vous recommandons de les nettoyer avec un chiffon doux ou un coton-tige pour empêcher les dépôts de saleté. N'utilisez pas de savon ou de produits nettoyants agressifs.

AVERTISSEMENT SUR LA BATTERIE

Le Razer BlackShark V2 Pro contient une batterie rechargeable lithium-ion. En général, l'autonomie de cette batterie dépend de son utilisation. Si vous pensez que la batterie rechargeable lithium-ion du Razer BlackShark V2 Pro est épuisée (faible charge), essayez de la recharger.

Attention : Ne pas ouvrir, endommager ou exposer à des matériaux conducteurs (métal), à l'humidité, à du liquide, du feu ou de la chaleur. De telles pratiques peuvent entraîner l'explosion ou l'écoulement des batteries, ce qui peut provoquer des blessures. L'autonomie des batteries varie selon l'usage que vous en faites.

8. MENTIONS LÉGALES

INFORMATIONS DE DROITS D'AUTEUR ET D'AUTRES DROITS DE PROPRIÉTÉ INTELLECTUELLE

©2024 Razer Inc. Tous droits réservés. Razer, le logo du serpent à trois têtes, le logo Razer, et « For Gamers. By Gamers. » sont des marques commerciales ou des marques déposées de Razer Inc. et/ou de sociétés affiliées aux États-Unis ou dans d'autres pays. Toutes les autres marques déposées sont la propriété de leurs propriétaires respectifs.

Android, Google, Google Logo, Google Play, and the Google Play logo are trademarks of Google LLC.

Apple, the Apple logo, and iPhone are trademarks of Apple Inc., registered in the U.S. and other countries. App Store is a service mark of Apple Inc.

Microsoft, Xbox, Xbox "Sphere" Design, Xbox Series X|S, Xbox One, Windows 10, and Windows 11 are trademarks of the Microsoft group of companies. All other trademarks are the property of their respective owners.

The Bluetooth® word mark and logos are registered trademarks owned by Bluetooth SIG, Inc., and any use of such marks by Razer is under license.

Razer Inc. (« Razer ») peut avoir des droits d'auteur, des marques de commerce, des secrets de fabrication, des brevets, des dépôts de brevets ou d'autres droits liés à la propriété intellectuelle (qu'ils soient déposés ou non) en rapport avec le produit, sujet de ce manuel principal. La distribution de ce manuel principal ne vous accorde aucune licence concernant ces droits d'auteur, marques de commerce, brevets ou autres droits de propriété intellectuelle. Le produit Razer BlackShark V2 Pro (le « Produit ») peut différer des images, que ce soit sur l'emballage ou ailleurs. La société Razer réfute

toute responsabilité relativement aux erreurs pouvant s'être glissées dans ce document. Les informations figurant dans les présentes sont sujettes à modification sans préavis.

GARANTIE DE PRODUIT LIMITÉE

Pour connaître les dernières conditions actuellement en vigueur pour la garantie de produit limitée, consultez le site [razer.com/warranty](https://www.razer.com/warranty).

LIMITATION DE RESPONSABILITÉ

Razer ne pourra en aucun cas être tenu comme responsable suite à des pertes de profits, de pertes d'informations ou de données, de dommages accidentels, indirects, punitifs ou consécutifs, survenant de quelque manière après la distribution, vente, revente, l'utilisation, ou l'impossibilité d'utiliser le Produit. En aucun cas, la responsabilité de Razer ne pourra dépasser le prix d'achat au détail du Produit.

GÉNÉRAL

Ces termes sont régis et interprétés dans le cadre des lois de la juridiction dans laquelle le Produit a été acheté. Si l'un des termes dans la présente est tenu comme invalide ou inexécutable, ce terme sera alors (pour autant qu'il soit invalide ou inexécutable) sans effet et réputé exclu, sans invalider les autres termes restants. Razer se réserve le droit de modifier toute condition du présent accord à tout moment et sans préavis.