



RAZER WOLVERINE V3 PRO

MODE D'EMPLOI

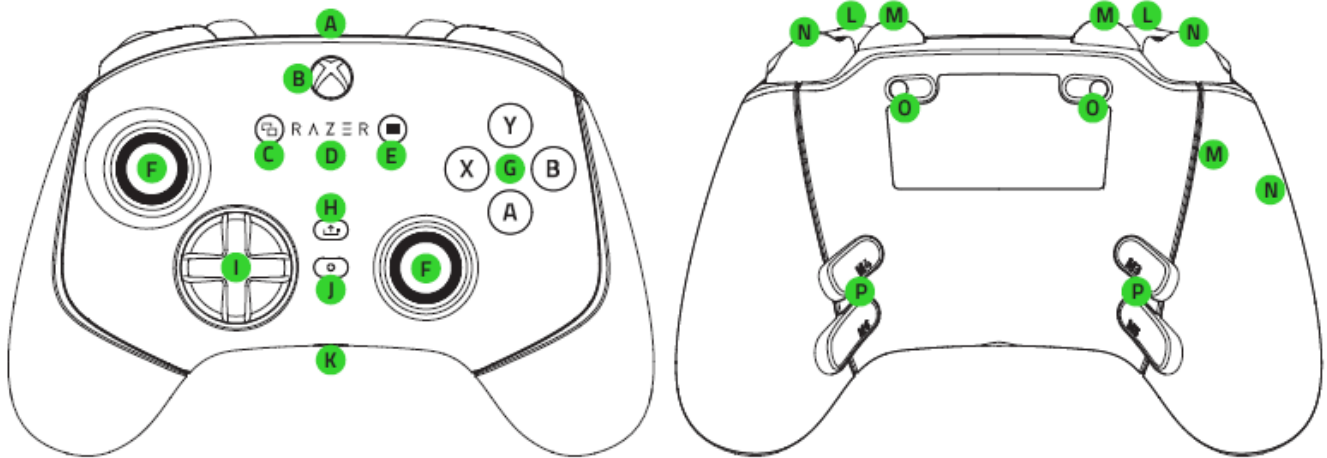
Gardez toujours un temps d'avance avec la **Razer Wolverine V3 Pro**, la meilleure manette esport sans fil sous licence officielle Xbox. Jouez comme les pros sur console et PC avec une vitesse, un contrôle et une précision qui vous feront remporter la victoire.

TABLE DES MATIÈRES

1. CE QUI VOUS ATTEND / CE DONT VOUS AVEZ BESOIN	3
2. CE DONT VOUS AVEZ BESOIN.....	5
3. NOUS SOMMES LÀ POUR VOUS.....	5
4. SPÉCIFICATIONS TECHNIQUES	6
5. POUR COMMENCER.....	7
6. UTILISATION DE LA MANETTE	9
7. SÉCURITÉ ET ENTRETIEN.....	13
8. MENTIONS LÉGALES.....	14

1. CE QUI VOUS ATTEND / CE DONT VOUS AVEZ BESOIN

- Razer Wolverine V3 Pro

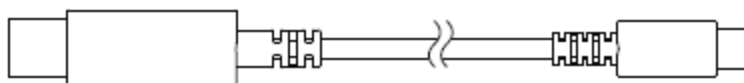


- A. Port Type C
- B. Bouton Xbox
- C. Bouton Voir
- D. Indicateur d'état alimenté par l'éclairage Razer Chroma™ RGB
- E. Bouton Menu
- F. Sticks analogiques à effet Hall
- G. Boutons d'action méca-tactiles Razer
- H. Bouton Partager
- I. Croix directionnelle flottante à 8 directions méca-tactile Razer
- J. Bouton de fonction
- K. Prise de casque de 3,5 mm
- L. Boutons-poussoirs (LB/RB)
- M. Boutons-poussoirs multifonctions (M1/ M2) pour les prises en main en griffe
- N. Razer Pro HyperTriggers (LT/RT)
- O. Interrupteurs des gâchettes
- P. Palettes arrière de clic de souris multifonctions (M3/M4/M5/M6)

- Dongle USB de type A 2,4 GHz Razer HyperSpeed Wireless



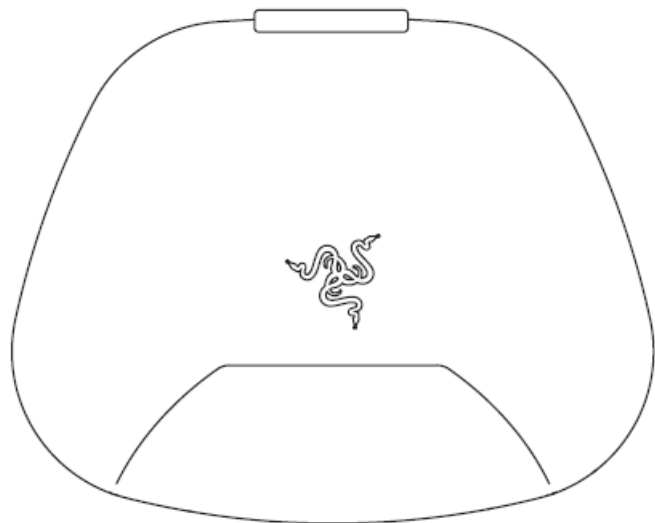
- Câble USB Type A vers USB Type C



- 2 capuchons de stick interchangeables (taille haute et concave/ taille basse et convexe)



- Boîtier de transport



- Guide des informations importantes sur le produit

2. CE DONT VOUS AVEZ BESOIN

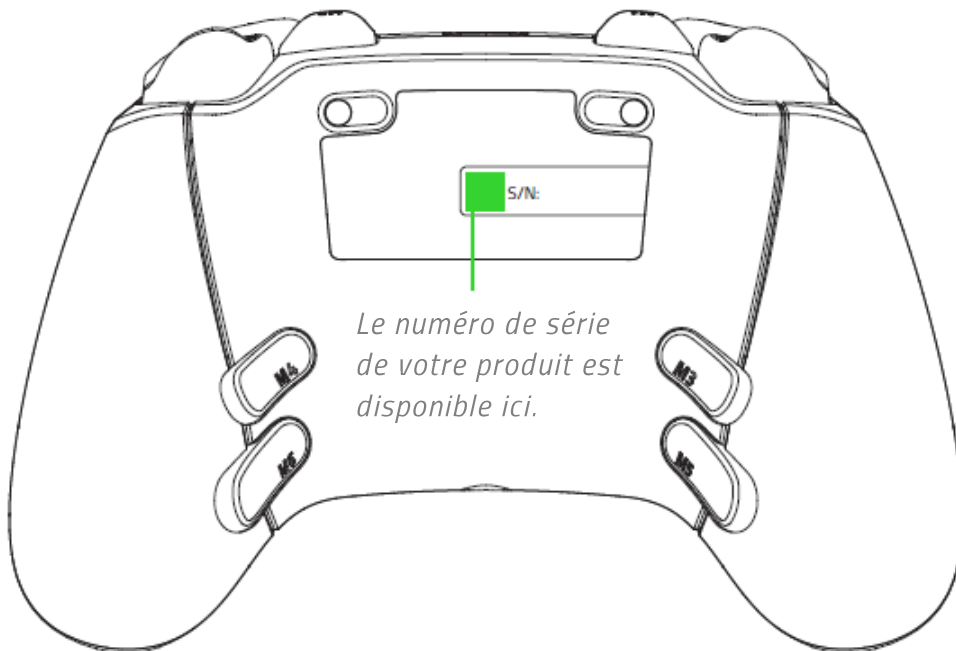
CONFIGURATION DU PRODUIT

- Xbox Series™ X|S ou PC (Windows® 11 64 bits ou version ultérieure)
- Port USB Type A
- Connexion Internet pour l'installation de l'application

DÉCLARATION DE SÉCURITÉ

IMPORTANT ! Avant d'utiliser votre console Xbox avec ce produit, lisez son manuel d'instructions sur la sécurité, la santé et autres informations concernant l'utilisation de votre console Xbox.

3. NOUS SOMMES LÀ POUR VOUS



Enregistrez votre produit et obtenez des avantages exclusifs
razerid.razer.com/warranty

Vous avez une question ? Contactez l'équipe d'assistance Razer sur support.razer.com

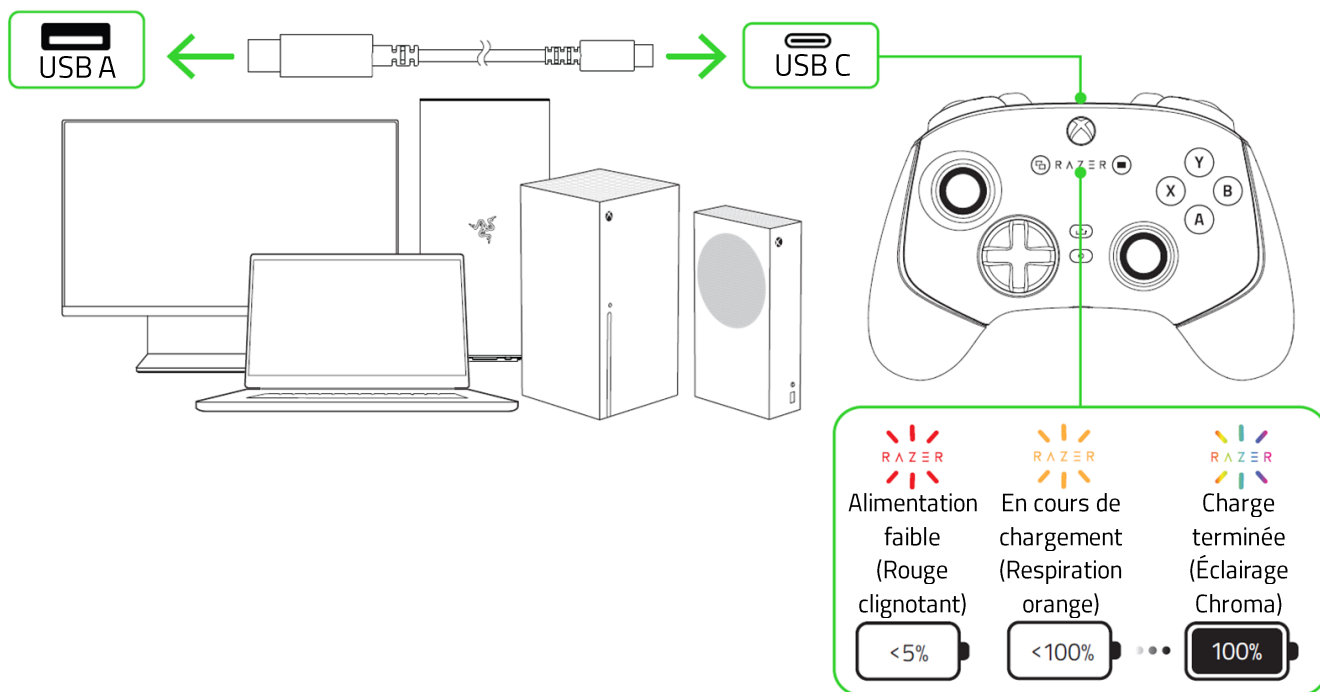
4. SPÉCIFICATIONS TECHNIQUES

CARACTÉRISTIQUES

Connectivité	<ul style="list-style-type: none">• HyperSpeed Wireless via le dongle inclus• Connexion filaire
Configuration système requise	<ul style="list-style-type: none">• Xbox ou PC (Windows® 11 64 bits ou version ultérieure)• Connexion Internet pour l'application Razer Controller
Boutons d'action mécaniques	<ul style="list-style-type: none">• Boutons d'action méca-tactiles Razer
Boutons multifonctions	<ul style="list-style-type: none">• 4 palettes arrière de clic de souris• 2 boutons-poussoirs pour les prises en main en griffe
Sticks	<ul style="list-style-type: none">• 2 gâchettes analogiques à effet Hall avec arrêts de gâchette de clics de souris
Boîtier de transport	<ul style="list-style-type: none">• Boîtier de transport pour la manette et les accessoires
Câble USB	<ul style="list-style-type: none">• 3 m USB C vers USB A

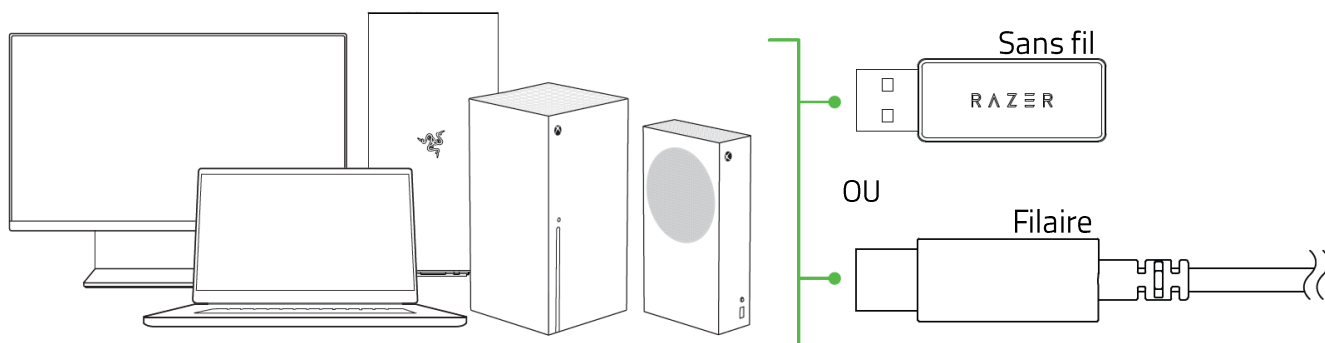
5. POUR COMMENCER

CHARGEMENT DE LA MANETTE



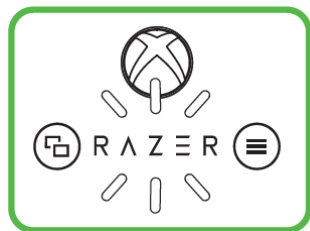
- i** Utilisez uniquement le câble USB Type A vers USB Type C inclus pour charger la Razer Wolverine V3 Pro. Pour de meilleurs résultats, veuillez charger complètement votre manette avant la première utilisation. Une batterie complètement vide termine sa charge en 3 heures environ.

CONNEXION DE LA MANETTE

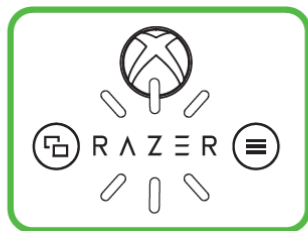


- i** La Razer Wolverine V3 Pro se connecte en priorité par câble, mais passe automatiquement au dongle si aucune connexion filaire n'est détectée.

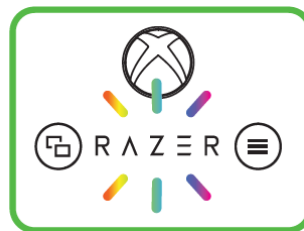
NOTIFICATIONS DE SYNCHRONISATION SANS FIL



Recherche de dongle
(blanc intermittent)



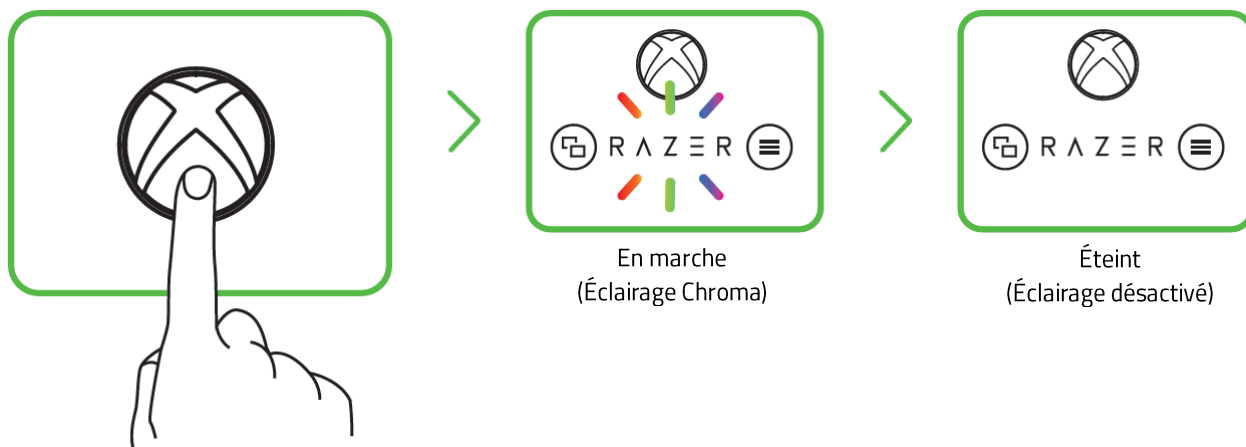
Synchronisation avec
le dongle en cours
(blanc clignotant)



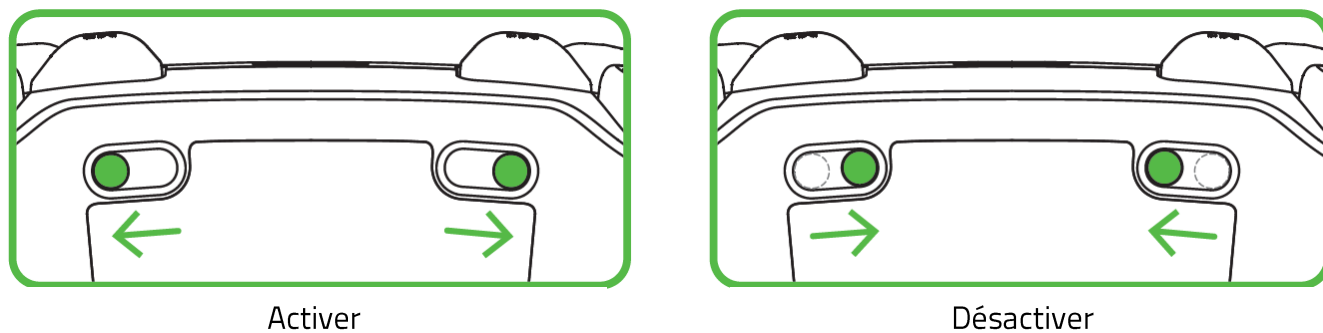
Synchronisée au dongle
(Éclairage Chroma)

6. UTILISATION DE LA MANETTE

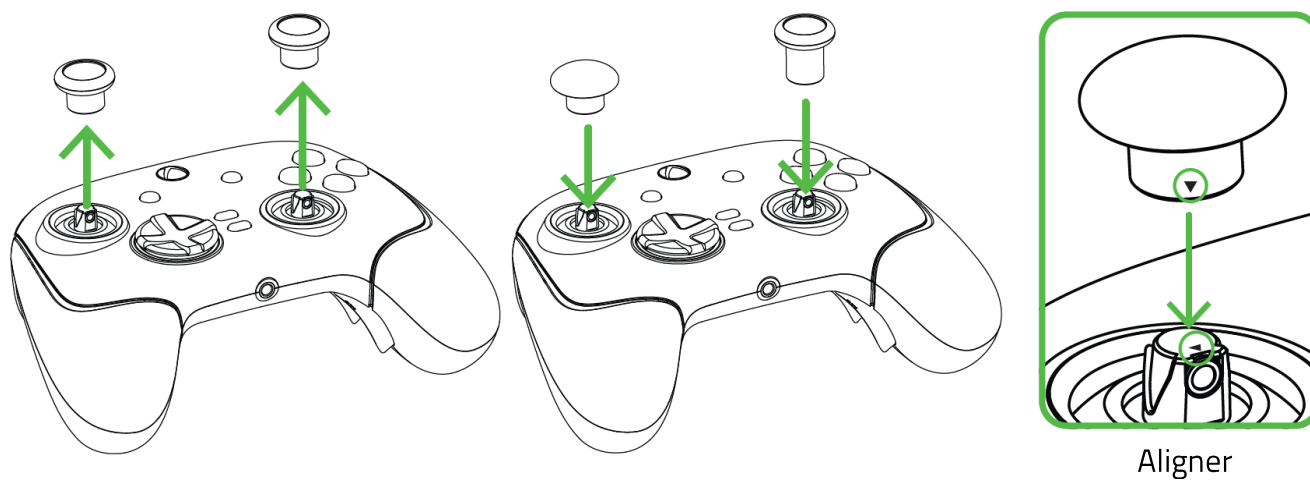
MARCHE/ARRÊT





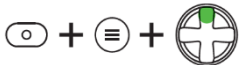

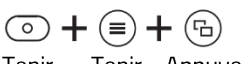
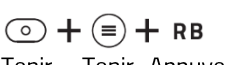

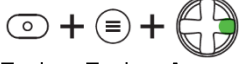
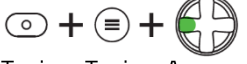

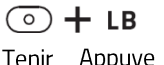
UTILISATION DES INTERRUPTEURS DE GÂCHETTE



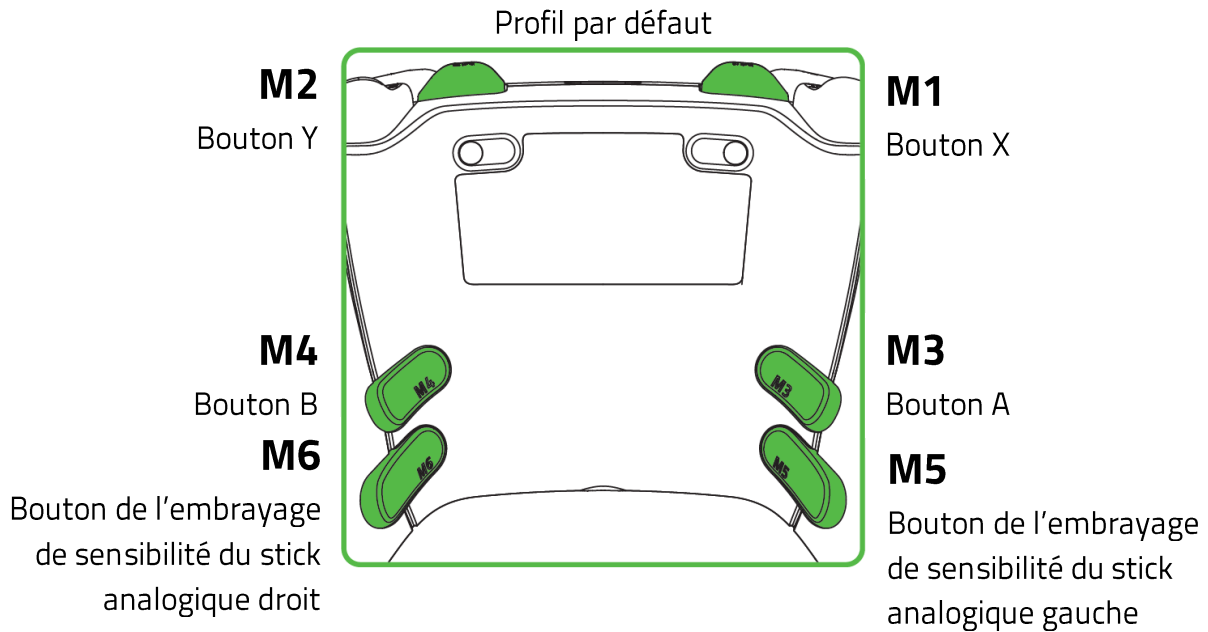
CHANGEMENT DES CAPUCHONS DE STICKS INTERCHANGEABLES



COMMANDES DU BOUTON FONCTION

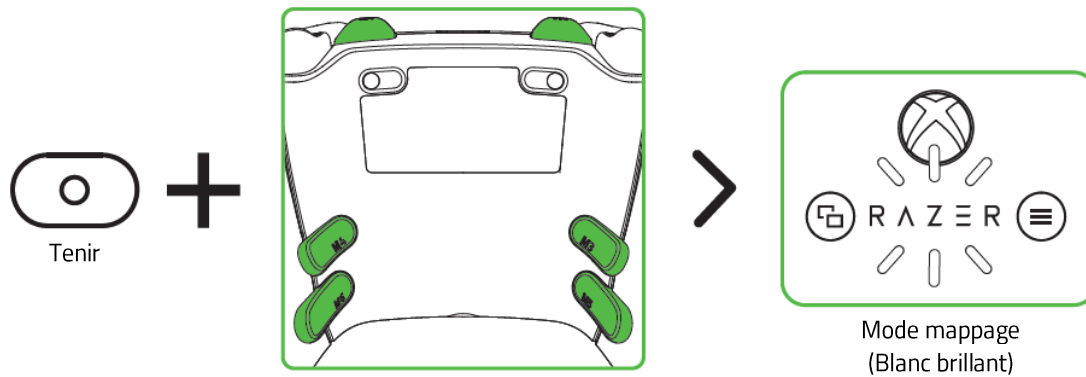
Entrée	Fonction
 Tenir Appuye	Augmenter le volume
 Tenir Appuye	Réduire le volume
 Tenir Tenir Appuye	Augmenter la luminosité
 Tenir Tenir Appuye	Diminuer la luminosité
 Tenir Tenir Appuye	Faire défiler les effets Chroma
 Tenir Tenir Appuye	Augmenter la vitesse d'animation
 Tenir Tenir Appuye	Ralentir la vitesse d'animation
 Tenir Tenir Appuye	Couleur suivante
 Tenir Tenir Appuye	Couleur précédente
 Tenir Appuye	Augmenter la force haptique
 Tenir Appuye	Diminuer la force haptique

MAPPAGE MULTIFONCTION PAR DÉFAUT (M1-M6)

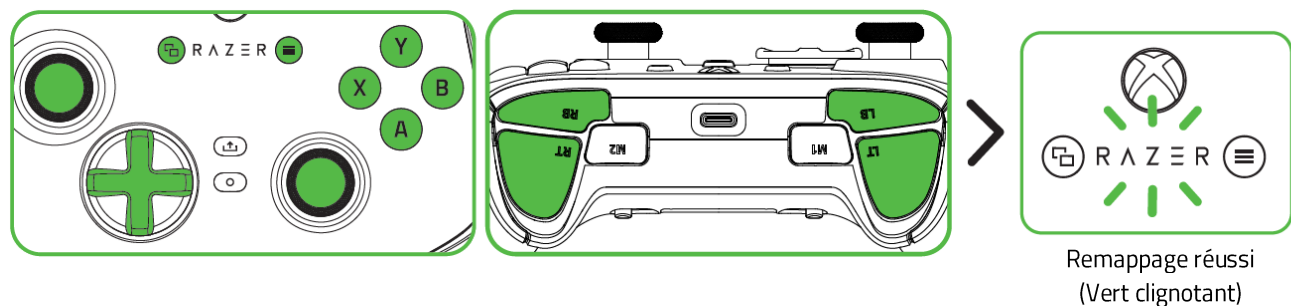


RÉAFFECTATION DU MAPPAGE MULTIFONCTION (M1-M6)

1. Maintenez appuyé le bouton Fonction et le bouton-poussoir/palette multifonction que vous souhaitez remapper.

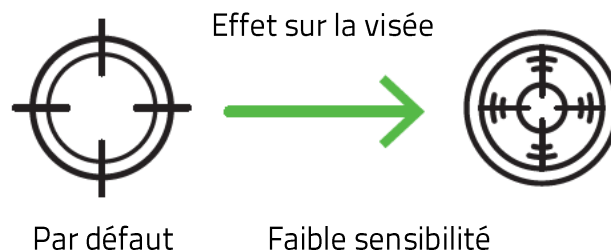
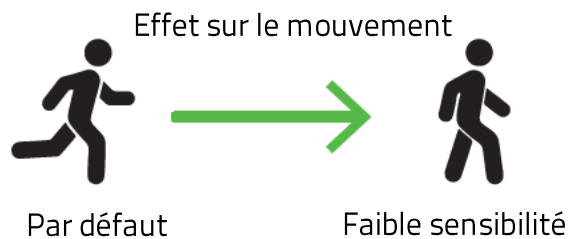


2. Appuyez sur le bouton que vous souhaitez lui attribuer.



UTILISATION DE LA FONCTION DE L'EMBRAYAGE DE SENSIBILITÉ

Maintenez appuyé le bouton assigné pour réduire la sensibilité du stick analogique choisi jusqu'à 50 %.



i La fonction de l'embrayage de sensibilité peut être personnalisée dans l'application Razer Controller.

DÉVERROUILLEZ LA FORME FINALE DE VOTRE MANETTE

Téléchargez et installez l'application Razer™ Controller sur votre Xbox Series™ X|S ou votre PC pour personnaliser votre manette et libérer tout son potentiel.



7. SÉCURITÉ ET ENTRETIEN

CONSIGNES DE SÉCURITÉ

Afin d'utiliser votre Razer Wolverine V3 Pro dans des conditions de sécurité optimales, nous vous recommandons de suivre les consignes suivantes :

Si vous éprouvez des difficultés à faire fonctionner correctement votre appareil et que le dépannage ne résout pas votre problème, débranchez votre appareil et contactez le service d'assistance téléphonique de Razer ou rendez-vous sur support.razer.com. N'essayez jamais d'assurer l'entretien ou de réparer vous-même l'appareil.

Ne démontez pas l'appareil et n'essayez pas de le faire fonctionner avec une charge de courant anormale. Cela annulera votre garantie.

Gardez la manette ainsi que ses pièces et accessoires hors de la portée des jeunes enfants pour éviter les accidents et/ou blessures.

Conservez l'appareil et ses composants à l'abri des liquides et de l'humidité. Faites fonctionner l'appareil et ses composants uniquement à une température comprise entre 0 °C (32 °F) et 40 °C (104 °F). Si la température dépasse ces limites, éteignez et débranchez l'appareil pour laisser la température se stabiliser à un degré optimal.

ENTRETIEN ET UTILISATION

La Razer Wolverine V3 Pro nécessite un minimum d'entretien pour la conserver dans un état de fonctionnement optimal. Une fois par mois, nous vous recommandons de déconnecter l'appareil et de le nettoyer avec un chiffon doux ou du coton pour empêcher les dépôts de saleté. N'utilisez pas de savon ou de produits nettoyants agressifs.

8. MENTIONS LÉGALES

INFORMATIONS DE DROITS D'AUTEUR ET D'AUTRES DROITS DE PROPRIÉTÉ INTELLECTUELLE

© 2024 Razer Inc. Tous droits réservés. Razer, le logo du serpent à trois têtes, le Razer Logo, « For Gamers. By Gamers.», et le logo « Powered by Razer Chroma » sont des marques commerciales ou des marques déposées de Razer Inc. et / ou des sociétés affiliées aux États-Unis ou dans d'autres pays.

Microsoft, Xbox, Xbox "Sphere" Design, Xbox One and Xbox Series X|S are trademarks of the Microsoft group of companies. All other trademarks are the property of their respective owners.

Il se peut que Razer Inc. (« Razer ») ait des droits d'auteur, marques commerciales, secrets de fabrication, brevets, demandes de brevet, ou d'autres droits de propriété intellectuelle (enregistrés ou non enregistrés) concernant le produit dans ce guide. Ce guide ne vous donne pas de licence pour ce droit d'auteur, cette marque commerciale, ce brevet ou tout autre droit de propriété intellectuelle. Le Razer Wolverine V3 Pro (le « Produit ») peut différer des images, que ce soit sur l'emballage ou autrement. La société Razer réfute toute responsabilité relative aux erreurs pouvant s'être glissées dans ce document. Les informations contenues dans ce document sont susceptibles d'être modifiées sans préavis.

GARANTIE LIMITÉE DU PRODUIT

Pour obtenir les dernières conditions et les conditions actuelles de la garantie limitée du produit, veuillez vous rendre sur razer.com/warranty.

LIMITATION DE RESPONSABILITÉ

Razer ne sera en aucun cas responsable de toute perte de profit, d'informations ou de données, de dommages spéciaux, fortuits, indirects, punitifs ou consécutifs, ou de dommages fortuits découlant de la distribution, la vente, la revente, l'utilisation, ou l'incapacité d'utiliser le Produit. En aucun cas la responsabilité de Razer ne peut excéder le prix d'achat au détail du Produit.

GÉNÉRAL

Ces termes seront régis par et interprétés conformément aux lois de la juridiction dans laquelle le Produit a été acheté. Si l'une des conditions définies ici est jugée invalide ou inapplicable, cette condition (dans la mesure où elle est invalide ou inapplicable) n'aura alors aucun effet et sera considérée comme exclue sans invalider aucune des conditions restantes. Razer se réserve le droit de modifier ce contrat à tout moment sans préavis.